

## TÉCNICO DE ADMINISTRAÇÃO E CONTROLE JÚNIOR

## LEIA ATENTAMENTE AS INSTRUÇÕES ABAIXO.

01 - Você recebeu do fiscal o seguinte material:

a) este caderno, com o enunciado das 50 questões das Provas Objetivas, sem repetição ou falha, assim distribuídas:

LÍNGUA PORTUGUESA I		MATEMÁTICA		INFORMÁTICA I		CONHECIMENTOS ESPECÍFICOS	
Questões	Pontos	Questões	Pontos	Questões	Pontos	Questões	Pontos
1 a 5	1,0	11 a 15	1,0	16 a 20	1,5	21 a 30	2,0
6 a 10	1,5					31 a 40	2,5
						41 a 50	3,0

b) 1 **CARTÃO-RESPOSTA** destinado às respostas às questões objetivas formuladas nas provas.

02 - Verifique se este material está em ordem e se o seu nome e número de inscrição conferem com os que aparecem no **CARTÃO-RESPOSTA**. Caso contrário, notifique **IMEDIATAMENTE** o fiscal.

03 - Após a conferência, o candidato deverá assinar no espaço próprio do **CARTÃO-RESPOSTA**, preferivelmente a caneta esferográfica de tinta na cor preta. No **CARTÃO-RESPOSTA**, o candidato deverá assinalar também, no espaço próprio, o gabarito correspondente às suas provas: ① Azul, ② Amarela, ③ Branca, ④ Verde. **Se assinalar um gabarito que não corresponda ao de suas provas ou deixar de assinalá-lo, terá as mesmas desconsideradas.**

04 - No **CARTÃO-RESPOSTA**, a marcação das letras correspondentes às respostas certas deve ser feita cobrindo a letra e preenchendo todo o espaço compreendido pelos círculos, a **caneta esferográfica de tinta na cor preta**, de forma contínua e densa. A LEITORA ÓTICA é sensível a marcas escuras; portanto, preencha os campos de marcação completamente, sem deixar claros.

Exemplo:    (A)    ●    (C)    (D)    (E)

05 - Tenha muito cuidado com o **CARTÃO-RESPOSTA**, para não o **DOBRAR, AMASSAR ou MANCHAR**. O **CARTÃO-RESPOSTA SOMENTE** poderá ser substituído caso esteja danificado em suas margens superior ou inferior - **BARRA DE RECONHECIMENTO PARA LEITURA ÓTICA**.

06 - Para cada uma das questões objetivas, são apresentadas 5 alternativas classificadas com as letras (A), (B), (C), (D) e (E); só uma responde adequadamente ao quesito proposto. Você só deve assinalar **UMA RESPOSTA**: a marcação em mais de uma alternativa anula a questão, **MESMO QUE UMA DAS RESPOSTAS ESTEJA CORRETA**.

07 - As questões objetivas são identificadas pelo número que se situa acima de seu enunciado.

08 - **SERÁ ELIMINADO** do Processo Seletivo Público o candidato que:

a) se utilizar, durante a realização das provas, de máquinas e/ou relógios de calcular, bem como de rádios gravadores, *headphones*, telefones celulares ou fontes de consulta de qualquer espécie;

b) se ausentar da sala em que se realizam as provas levando consigo o Caderno de Questões e/ou o **CARTÃO-RESPOSTA**.

09 - Reserve os 30 (trinta) minutos finais para marcar seu **CARTÃO-RESPOSTA**. Os rascunhos e as marcações assinaladas no Caderno de Questões **NÃO SERÃO LEVADOS EM CONTA**.

10 - Quando terminar, verifique se **ASSINALOU, NO CARTÃO-RESPOSTA, O NÚMERO DO GABARITO CORRESPONDENTE ÀS SUAS PROVAS**, entregue ao fiscal **O CADERNO DE QUESTÕES E O CARTÃO-RESPOSTA e ASSINE A LISTA DE PRESENÇA**.

Obs. O candidato só poderá se ausentar do recinto das provas após **1 (uma) hora** contada a partir do efetivo início das mesmas. Por motivo de segurança, o candidato **não** poderá levar o Caderno de Questões, a qualquer momento.

11 - **O TEMPO DISPONÍVEL PARA ESTAS PROVAS DE QUESTÕES OBJETIVAS É DE 3 (TRÊS) HORAS.**

12 - As questões e os gabaritos das Provas Objetivas serão divulgados no primeiro dia útil após a realização das provas na página da **FUNDAÇÃO CESGRANRIO (www.cesgranrio.org.br)**.



## LÍNGUA PORTUGUESA I

## Quem são nossos ídolos?

Eu estava na França nos idos dos anos 80. Ligando a televisão, ouvi por acaso uma entrevista com um jovem piloto de Fórmula I. Foi-lhe perguntado em quem se inspirava como piloto iniciante. A resposta foi pronta: Ayrton Senna. O curioso é que nessa época Senna não havia ganho uma só corrida importante. Mas bastou ver o piloto brasileiro se preparando para uma corrida: era o primeiro a chegar no treino, o único a sempre fazer a pista a pé, o que mais trocava idéias com os mecânicos e o último a ir embora. Em outras palavras, sua dedicação, tenacidade, atenção aos detalhes eram tão descomuns que, aliadas a seu talento, teriam de levar ao sucesso.

Por que tal comentário teria hoje alguma importância?

Cada época tem seus ídolos, pois eles são a tradução de anseios, esperanças, sonhos e identidade cultural daquele momento. Mas, ao mesmo tempo, reforçam e ajudam a materializar esses modelos de pensar e agir.

Já faz muito tempo, Heleno de Freitas foi um grande ídolo do futebol. Segundo consta, jactava-se de tomar uma cachacinha antes do jogo, para aumentar a criatividade. (...) O ídolo era a genialidade pura do futebol-arte.

Mais tarde, Garrincha era a expressão do povo, com sua alegria e ingenuidade. (...) Era a espontaneidade, como pessoa e como jogo, e era facilmente amado pelos brasileiros, pois materializava as virtudes da criação genial. (...)

Até que veio Pelé. Genial, sim. Mas disciplinado, dedicado e totalmente comprometido a usar todas as energias para levar a cabo sua tarefa. (...)

É bem adiante que vem Ayrton Senna. Tinha talento, sem dúvida. Mas tinha mais do que isso. Tinha a obsessão da disciplina, do detalhe e da dedicação total e completa.

Há mais do que uma coincidência nessa evolução. Nossa escolha de ídolos evoluiu porque evoluímos. (...) Era a apologia da genialidade pura. (...) Amadurecemos. Cresceu o peso da razão nos ídolos. A emoção ingênua recuou. Hoje criamos espaço para ídolos cujo êxito é, em grande medida, resultado da dedicação e da disciplina — como Pelé e Senna. (...)

Tais ídolos trazem um ideário mais disciplinado e produtivo. (...)

Nossa educação ainda valoriza o aluno genial, que não estuda — ou que, paradoxalmente, se sente na obrigação de estudar escondido e jactar-se de não fazê-lo. O cê-dê-efe é diminuído, menosprezado, é um pobre-diabo que só obtém bons resultados porque se mata de estudar. A vitória comemorada é a que deriva da improvisação, do golpe de mestre. E, nos casos mais tristes, até competência na cola é motivo de orgulho.

Parte do sucesso da educação japonesa e dos Tigres Asiáticos provém da crença de que todos podem

obter bons resultados por via do esforço e da dedicação. Pelo ideário desses países, pobres e ricos podem ter sucesso, é só dar duro.

O êxito em nossa educação passa por uma evolução semelhante à que aconteceu nos desportos — da emoção para a razão. É preciso que o sucesso escolar passe a ser visto como resultado da disciplina, do paroxismo da dedicação, da premeditação e do método na consecução de objetivos.

MOURA CASTRO, Cláudio de. *Revista Veja*, 6 jun. 2001.

1

- O terceiro parágrafo do texto caracteriza-se por
- (A) explicitar como uma cultura constrói seus ídolos.
  - (B) mostrar a excentricidade dos ídolos numa sociedade.
  - (C) situar cada ídolo em uma determinada época.
  - (D) desvincular a concepção de ídolo do processo cultural.
  - (E) comentar a evolução dos ídolos através dos tempos.

2

A alusão a Heleno de Freitas e Garrincha se constitui em argumento para justificar a seguinte afirmação, no texto:

- (A) “Há mais do que uma coincidência nessa evolução.” (l. 38)
- (B) “Era a apologia da genialidade pura.” (l. 40)
- (C) “Amadurecemos.” (l. 41)
- (D) “A emoção ingênua recuou.” (l. 42)
- (E) “Tais ídolos trazem um ideário mais disciplinado e produtivo.” (l. 45-46)

3

Em “Há mais do que uma coincidência **nessa evolução.**” (l. 38), a parte destacada refere-se à

- (A) influência de Ayrton Senna sobre o jovem piloto.
- (B) alusão a Garrincha como sucessor de Heleno de Freitas.
- (C) alusão a Ayrton Senna como sucessor do piloto entrevistado.
- (D) mudança do conceito de ídolo na sociedade francesa.
- (E) transformação na forma como a coletividade define seus ídolos.

4

Para o autor, a genialidade se manifesta quando Garrincha

- (A) exprime sua simpatia pelos adversários.
- (B) expressa, no estilo de jogo, sua personalidade.
- (C) demonstra sua irresponsabilidade no estilo de jogo.
- (D) dissimula, no estilo de jogo despojado, uma personalidade agressiva.
- (E) forma, com Heleno de Freitas, na mesma época, uma dupla irreverente.

5

De acordo com o texto, atualmente, é preciso que os jovens brasileiros se inspirem em modelos de

- (A) improvisação / talento.
- (B) emoção ingênua / alegria.
- (C) espontaneidade / método.
- (D) dedicação / talento.
- (E) golpes de mestre / disciplina.

6

A locução adverbial **NÃO** está empregada de acordo com o padrão culto em

- (A) Os jogos ocorrerão pela manhã.  
 (B) O jornalista entregou os jornais em domicílio.  
 (C) O atleta percorreu a pista a cavalo.  
 (D) O mecânico examinou o carro à noite.  
 (E) O jogador posicionou-se de junto da trave.

7

“**Segundo consta**, jactava-se de tomar uma cachacinha antes do jogo, **para aumentar a criatividade**.” (l. 22-24)

No período acima, os segmentos em destaque indicam, respectivamente,

- (A) condição / consecução.  
 (B) conclusão / causa.  
 (C) conformidade / finalidade.  
 (D) concessão / comparação.  
 (E) finalidade / tempo.

8

Substituindo-se os termos em destaque nas frases, pelas indicações correspondentes, a única opção em que o verbo sofrerá alteração é

- (A) “Por que tal comentário teria hoje **alguma importância?**” (l. 14-15) / **tantas interpretações**  
 (B) “Já faz **muito tempo**, Heleno de Freitas foi um grande ídolo do futebol.” (l. 21-22) / **muitos anos**  
 (C) “É bem adiante que vem **Ayrton Senna**.” (l. 34) / **o aparcimento de novos ídolos**.  
 (D) “Há mais do que **uma coincidência** nessa evolução.” (l. 38) / **pontos comuns**  
 (E) “Cresceu **o peso da razão** nos ídolos.” (l. 41) / **as exigências de outras qualidades**.

9

A respeito do texto, assinale a afirmativa correta.

- (A) Trata-se integralmente de uma narrativa, haja vista o conteúdo do primeiro parágrafo.  
 (B) Constitui-se em modelo de descrição, devido a detalhes pitorescos dos ídolos brasileiros.  
 (C) Apresenta aspectos narrativos, objetivando fundamentar o ponto de vista defendido pelo autor.  
 (D) Estrutura-se de modo dissertativo-argumentativo por se valer somente de abstrações.  
 (E) É predominantemente narrativo-descritivo, na intenção de revelar a biografia de ídolos dos desportos.

10

Observe as frases a seguir.

O êxito \_\_\_\_\_ confiamos depende de esforço e dedicação.

Os modelos de ídolos \_\_\_\_\_ todos aspiramos deveriam ser constituídos de valores éticos.

A opção que preenche, respectivamente, as lacunas das frases acima, de acordo com a norma culta, é:

- (A) para que / de que.                      (B) de que / a que.  
 (C) em que / com que.                      (D) em que/ a que.  
 (E) a que / em que.

## MATEMÁTICA

11

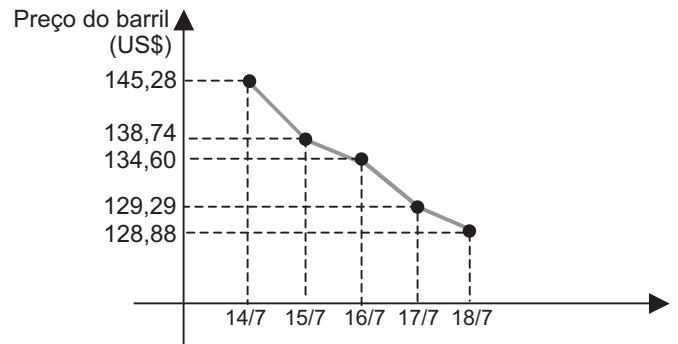
Em 15 partidas que certo time de futebol disputou em um campeonato, houve  $x$  empates,  $y$  derrotas e  $z$  vitórias. Se  $x$ ,  $y$  e  $z$  formam, nessa ordem, uma progressão aritmética de razão 2, quantos jogos esse time venceu?

- (A) 5    (B) 6  
 (C) 7    (D) 8  
 (E) 9

12

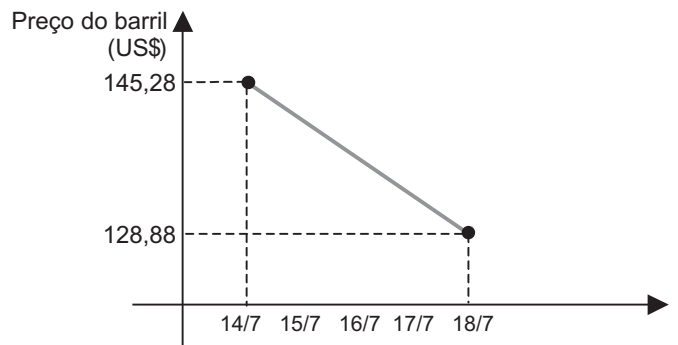
O Gráfico I apresenta a variação na cotação do barril tipo leve americano, durante cinco dias do mês de julho.

Gráfico I - PETRÓLEO  
(barril tipo leve americano)



Observe, agora, o Gráfico II, no qual a variação na cotação do barril tipo leve americano, no mesmo período, é considerada linear, constituindo uma função de 1º grau.

Gráfico II - PETRÓLEO  
(barril tipo leve americano)



Se a variação na cotação do barril tipo leve americano tivesse ocorrido como apresentado no Gráfico II, o preço do barril no dia 16/7 seria  $x$  dólares mais alto. Pode-se concluir que  $x$  é igual a

- (A) 1,98  
 (B) 2,08  
 (C) 2,28  
 (D) 2,48  
 (E) 2,68

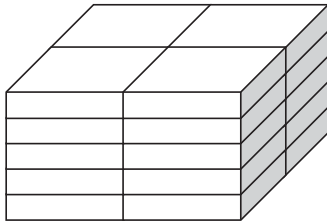
13

Os números complexos  $z_1$ ,  $z_2$  e  $z_3$  formam, nessa ordem, uma progressão geométrica de razão  $i$ , onde  $i$  representa a unidade imaginária. Se  $z_3 = 2 + i$ , então  $z_1$  é igual a

- (A)  $-2 - i$
- (B)  $-2 + i$
- (C)  $-1 - 2i$
- (D)  $+1 - 2i$
- (E)  $+2 - i$

14

Vinte caixas iguais, em forma de paralelepípedo, estão empilhadas, como mostra a figura.



Se a pilha de caixas tem 50 cm de altura, 60 cm de comprimento e 40 cm de largura, quais são, em cm, as dimensões de cada caixa?

- (A) 4, 5 e 6
- (B) 5, 10 e 20
- (C) 5, 20 e 30
- (D) 6, 6 e 10
- (E) 10, 20 e 30

15

“A MBR, em um ano de contrato com o Orla Rio, coletou 15.519 litros de óleo de cozinha nos 309 quiosques das praias cariocas. A matéria-prima deu origem a 3 toneladas de sabão pastoso.”

Jornal O Globo, 22 jul. 2008.

Considere que a quantidade de óleo coletada nos primeiros seis meses tenha correspondido à metade da quantidade coletada nos últimos seis meses, mais 618 litros. Quantos litros de óleo foram coletados nos primeiros seis meses?

- (A) 4.967
- (B) 5.585
- (C) 6.687
- (D) 8.334
- (E) 9.934

## INFORMÁTICA I

16

Em uma corporação, os serviços proxy são aplicações ou programas que têm acesso à Internet e à sua rede interna. Eles requerem dois componentes básicos que são, respectivamente,

- (A) cliente e servidor.
- (B) cliente e multiplexador.
- (C) multiplexador e roteador.
- (D) roteador e protocolo.
- (E) servidor e multiplexador.

17

No Microsoft Excel 2003, que teclas de atalho devem ser pressionadas para alternar entre exibir e ocultar o painel de tarefas?

- (A) Ctrl + F1
- (B) Ctrl + F3
- (C) Ctrl + F4
- (D) Shift + F5
- (E) Shift + F8

18

No Microsoft Word 2003, ao se criar uma lista de verificação, para a marcação de itens eletronicamente, é preciso executar antes uma ação que consiste em

- (A) formatar uma fonte.
- (B) criar um diagrama.
- (C) desenhar um marcador.
- (D) exibir uma régua.
- (E) bloquear o formulário.

19

As corporações e outras entidades grandes freqüentemente imaginam que suas redes estão contidas em um perímetro seguro. Embora isso possa ter sido verdade quando havia apenas poucas centenas de *hosts*, agora as grandes empresas têm dezenas ou mesmo centenas de milhares de *hosts*.

A esse respeito, considere as afirmações abaixo.

- I - A segurança de uma Intranet não depende da política de segurança dos firewalls corporativos, mas sim das quantidades de acessos feitos à Internet.
- II - As grandes redes possuem várias estações de trabalho configuradas como firewalls para protegê-las dos ataques de vírus e programas maliciosos.
- III - Entre outras, uma grande dificuldade para o gerenciamento de segurança das redes corporativas está diretamente relacionada à falta de cooperação de seus usuários.
- IV - O controle e gerenciamento desse grande conjunto de redes é problemático porque, por projeto, há pouca centralização na tecnologia IP (Internet Protocol), o que melhora a sua robustez, mas dificulta o controle a partir de um ponto central.

São corretas **APENAS** as afirmações

- (A) I e II
- (B) I e III
- (C) I e IV
- (D) II e IV
- (E) III e IV

20

No Microsoft PowerPoint 2003, uma apresentação que está sendo criada ou alterada pode ser exibida pressionando-se a tecla de atalho

- (A) F3
- (B) F4
- (C) F5
- (D) F6
- (E) F7

**CONHECIMENTOS ESPECÍFICOS****21**

Uma cédula de R\$ 50,00 deve ser trocada por 16 cédulas, sendo algumas de R\$ 5,00, outras, de R\$ 2,00 e as demais, de R\$ 1,00. Quantas soluções terá esse problema, de modo que haja pelo menos uma cédula de cada valor?

- (A) Mais de 3                      (B) 3  
(C) 2                                (D) 1  
(E) 0

**22**

Um dado é dito "normal" quando faces opostas somam sete. Deste modo, num dado normal, o 1 opõe-se ao 6, o 2 opõe-se ao 5 e o 3 opõe-se ao 4. Quando um dado é lançado sobre uma mesa, todas as suas faces ficam visíveis, exceto a que fica em contato com a mesa.

Cinco dados normais são lançados sobre uma mesa e observa-se que a soma dos números de todas as faces superiores é 20. O valor da soma dos números de todas as faces visíveis é

- (A) 88                                (B) 89  
(C) 90                                (D) 91  
(E) 92

**23**

Um armário tem 5 cadeados denominados A, B, C, D e E. Dez pessoas têm chaves desses cadeados da seguinte forma:

- todos têm chaves de exatamente três cadeados;
- duas pessoas nunca têm as mesmas três chaves.

Qual o número mínimo de pessoas desse grupo que é necessário para que se possa ter certeza de que o cadeado A poderá ser aberto?

- (A) 10                                (B) 7  
(C) 6                                (D) 5  
(E) 4

**24**

Considere a seqüência numérica

1,2,1,2,3,2,1,2,3,4,3,2,1,2,3,4,5,4,3,2,1,2,3,4,5,6,5,4,3,2,1,2, ...

Nessa seqüência, qual a posição ocupada pelo número 50 quando este aparece pela primeira vez?

- (A)  $2.352^a$                       (B)  $2.388^a$   
(C)  $2.402^a$                       (D)  $2.436^a$   
(E)  $2.450^a$

**25**

A idade de Júlio é, atualmente, o triplo da idade de César. Daqui a 4 anos, será o dobro. Quantos anos terá Júlio quando César tiver a idade que Júlio tem hoje?

- (A) 12                                (B) 14  
(C) 16                                (D) 18  
(E) 20

**26**

Quinze pessoas fizeram uma prova que valia de 0 a 10. A maior nota tirada foi 7 e a menor, 2. Pode-se afirmar corretamente que é possível que a média da turma nessa prova seja

- (A) 7,0  
(B) 6,9  
(C) 6,8  
(D) 2,4  
(E) 2,0

**27**

Em um relógio comum, o ponteiro das horas dá, em 1 dia, 2 voltas, enquanto, no mesmo período, o dos minutos dá 24 voltas.

Em um outro relógio idêntico, mas que está com defeito, o ponteiro menor leva 16 horas para completar uma volta. Nesse relógio, os ponteiros menor e maior dão, ao final de 1 dia, respectivamente, quantas voltas?

- (A) 1,5 e 24  
(B) 1,5 e 18  
(C) 1,5 e 16  
(D) 2 e 24  
(E) 2 e 16

**28**

Em uma empresa, 60% dos funcionários são homens e 25% das mulheres são casadas. A porcentagem dos funcionários dessa empresa que corresponde às mulheres não casadas é

- (A) 10%  
(B) 25%  
(C) 30%  
(D) 40%  
(E) 75%

**29**

Seja  $\frac{A}{B}$  a razão entre duas quantidades. Se a primeira das quantidades for acrescida de 6 unidades e a segunda das quantidades for acrescida de 9 unidades, a razão entre elas permanece inalterada. O valor dessa razão é

- (A)  $\frac{1}{3}$                                 (B)  $\frac{2}{3}$   
(C)  $\frac{2}{5}$                                 (D)  $\frac{2}{9}$   
(E)  $\frac{3}{5}$

**30**

Em uma liga formada, exclusivamente, por prata e ouro, há 20% de ouro e 80% de prata. Retirando-se a metade da prata existente na liga, esta passa a ser composta por ouro e prata, respectivamente, nas frações

(A)  $\frac{1}{5}$  e  $\frac{2}{5}$

(B)  $\frac{1}{5}$  e  $\frac{4}{5}$

(C)  $\frac{1}{4}$  e  $\frac{3}{4}$

(D)  $\frac{1}{3}$  e  $\frac{2}{3}$

(E)  $\frac{1}{2}$  e  $\frac{1}{2}$

**31**

João ocupa a posição central de uma fila, ou seja, o número de pessoas à sua frente é igual ao número de pessoas depois dele. A primeira pessoa da fila é retirada e, a seguir, uma das pessoas que ainda estão à frente de João é passada para o final da fila. Dessa forma, o número de pessoas à frente de João passa a ser igual à metade do número de pessoas que agora estão depois dele. Quando João ainda ocupava a posição central da fila, a quantidade de pessoas na fila era um número

(A) primo, maior que 10

(B) múltiplo de 2

(C) múltiplo de 3

(D) múltiplo de 5

(E) múltiplo de 7

**32**

Um vendedor pretende colocar preço em uma de suas mercadorias de modo que, ao vendê-la, ele possa oferecer um desconto de 5% e, ainda assim, receber R\$ 380,00. O preço, em reais, a ser colocado na mercadoria é um número

(A) primo

(B) ímpar múltiplo de 3

(C) ímpar múltiplo de 5

(D) par múltiplo de 3

(E) par múltiplo de 4

**33**

Um capital foi aplicado a juros compostos por 2 meses, à taxa mensal de 20%. A inflação nesse bimestre foi 41%. Com relação à aplicação, é correto afirmar que houve

(A) ganho real de, aproximadamente, 3%.

(B) ganho real de, aproximadamente, 2%.

(C) ganho real de, aproximadamente, 1%.

(D) perda real de, aproximadamente, 1%.

(E) perda real de, aproximadamente, 2%.

**34**

Para que R\$ 3.200,00, submetidos a juros simples, correspondam, em 7 meses, a um montante de R\$ 4.600,00, é necessária uma taxa de juros de  $i\%$  ao mês. O valor de  $i$  está entre

(A) 3 e 4

(B) 4 e 5

(C) 5 e 6

(D) 6 e 7

(E) 7 e 8

**35**

Uma dívida no valor de R\$ 1.800,00 vence dentro de 3 meses. Se a dívida for paga hoje, com um desconto comercial simples a uma taxa de 6% ao mês, a redução da dívida, em reais, será de

(A) 162,00

(B) 324,00

(C) 648,00

(D) 1.296,00

(E) 1.476,00

**36**

Uma certa quantia D, em reais, foi submetida a juros compostos, durante 2 meses, à taxa mensal de 2%. Se essa mesma quantia for submetida a juros simples, durante o mesmo tempo e à mesma taxa, ganhar-se-á R\$ 1,00 a menos. É correto afirmar que D está entre

(A) 1.000,00 e 1.400,00

(B) 1.400,00 e 1.800,00

(C) 1.800,00 e 2.200,00

(D) 2.200,00 e 2.600,00

(E) 2.600,00 e 3.000,00

**37**

Dentre as habilidades fundamentais para um cargo gerencial, uma delas é saber

(A) administrar conflitos.

(B) delegar responsabilidades.

(C) acumular informações.

(D) concentrar autoridade.

(E) tratar os funcionários como iguais.

**38**

Entre os princípios éticos e padrões da prática de compras de uma organização, podem ser citados:

I - praticar as políticas de compras estabelecidas pela organização;

II - conduzir as compras internacionais de acordo com as leis aduaneiras;

III - agir com cortesia e imparcialidade com fornecedores;

IV - demonstrar lealdade ao seu empregador, atendendo corretamente às instruções.

Estão corretos os itens

(A) I, II e III, somente.

(B) I, II e IV, somente.

(C) I, III e IV, somente.

(D) II, III e IV, somente.

(E) I, II, III e IV.

**39**

O inventário rotativo automático é solicitado quando há

- (A) requisição de material não atendida.
- (B) requisições atendidas integralmente.
- (C) incremento no custo dos itens estocados.
- (D) estoque de itens no sistema.
- (E) solicitação de item do estoque.

**40**

Analise as afirmativas a seguir, sobre os diferentes tipos de recursos em uma empresa.

- I - Recursos materiais são os que envolvem insumos diretamente relacionados com a atividade administrativa.
- II - Recursos de capital são utilizados na geração de novos produtos ou serviços, como máquinas, instalações e equipamentos.
- III - Recursos precisam ser administrados para que, no conjunto, ajudem a produzir algo para a sociedade.
- IV - Recursos são conjuntos de riquezas, administrados pela área operacional, que podem ser exploradas economicamente pela organização.
- V - Recursos patrimoniais são os que a organização utiliza na consecução de seu objetivo social, sendo adquiridos esporadicamente.

São corretas **SOMENTE** as afirmativas

- (A) I, II e IV
- (B) I, III e IV
- (C) II, III e IV
- (D) II, III e V
- (E) II, IV e V

**41**

Nas operações de serviço, o elemento chave do processo de prestação de um serviço é o(a)

- (A) produto.
- (B) material.
- (C) cliente.
- (D) empresa.
- (E) produção.

**42**

Com relação às operações de serviço de uma empresa, analise as afirmações abaixo.

- I - Os bens manufaturados dependem da demanda para serem produzidos.
- II - Serviços são produzidos e consumidos simultaneamente.
- III - Os serviços precisam da presença do cliente para serem produzidos.

Está(ão) correta(s) a(s) afirmação(ões)

- (A) I
- (B) III
- (C) I e III
- (D) II e III
- (E) I, II e III

**43**

A variedade de documentos recebidos por uma instituição pública ou privada é muito grande, exigindo, por parte do arquivista, atenção no momento de sua identificação e classificação. Dentro do gênero dos documentos escritos, a correspondência merece destaque especial, pois várias ações administrativas são desencadeadas a partir dela. A correspondência, de acordo com sua procedência e destino, pode ser classificada em

- (A) pessoal e particular.
- (B) externa e interna.
- (C) confidencial e secreta.
- (D) fechada e aberta.
- (E) oficial e especial.

**44**

É fundamental que a organização dos documentos de uma instituição seja realizada por meio da identificação das unidades administrativas, visando a atender os preceitos da Ciência Arquivística. É preciso observar sempre que a principal unidade de arranjo estrutural nos arquivos permanentes, constituída de documentos de uma mesma fonte geradora de arquivos, é o

- (A) dossiê.
- (B) processo.
- (C) protocolo.
- (D) guia.
- (E) fundo.

**45**

Os documentos arquivísticos são produzidos por e para a administração, e alguns deles são preservados definitivamente. No entanto, existem conjuntos documentais sem relação orgânica e que são aleatoriamente acumulados. Esses conjuntos documentais são conhecidos como

- (A) coleção.
- (B) arranjo.
- (C) série.
- (D) grupo.
- (E) inventário.

**46**

A partir de levantamento documental realizado na empresa Kuala Lumpur Ltda., observou-se que os documentos precisavam ser organizados alfabeticamente, de acordo com as regras de alfabetação. Assim, os nomes: 1 – Anna Szelecher, 2 – Camilo Silva Junior, 3 – Álvaro São Paulo, 4 – Carlos Abreu Sobrinho, 5 – Doutor Arnaldo Santos terão a seguinte ordem:

- (A) 2,1,3,5,4
- (B) 3,1,2,4,5
- (C) 3,4,2,1,5
- (D) 4,5,3,2,1
- (E) 5,4,3,2,1



**47**

Para a organização de acervos acumulados, visando à guarda definitiva, é indispensável a quantificação do acervo a partir da unidade de medida do arquivo. Desta forma, caso seja encontrada uma documentação amontoada, medindo 2 metros de comprimento, 1 metro de altura e 3 metros de largura, o arquivista saberá que a medida exata deste arquivo, em m/l, é

- (A) 6
- (B) 36
- (C) 40
- (D) 60
- (E) 72

**48**

A teoria das três idades dos documentos, compreendendo o arquivo corrente, o arquivo intermediário e o arquivo permanente, corresponde, efetivamente, ao

- (A) valor secundário.
- (B) conjunto orgânico.
- (C) ciclo vital.
- (D) instrumento de pesquisa.
- (E) arranjo funcional.

**49**

As passagens dos documentos dos arquivos correntes para os arquivos intermediários e destes para os arquivos permanentes são conhecidas, respectivamente, como

- (A) identificação e acesso.
- (B) transferência e recolhimento.
- (C) proveniência e procedência.
- (D) envio e recebimento.
- (E) descrição e difusão.

**50**

A avaliação orienta ações relativas à análise e à seleção dos documentos, visando à fixação de prazos para a sua guarda e eliminação. A partir da teoria das três idades, a aplicação de critérios de avaliação efetiva-se no arquivo

- (A) corrente.
- (B) ativo.
- (C) intermediário.
- (D) permanente.
- (E) especial.