

PROFISSIONAL JÚNIOR - FORMAÇÃO: ECONOMIA**LEIA ATENTAMENTE AS INSTRUÇÕES ABAIXO.**

01 - Você recebeu do fiscal o seguinte material:

a) este caderno, com o enunciado das 70 questões das Provas Objetivas, sem repetição ou falha, assim distribuídas:

LÍNGUA PORTUGUESA III		LÍNGUA INGLESA II		INFORMÁTICA IV		CONHECIMENTOS ESPECÍFICOS	
Questões	Pontos	Questões	Pontos	Questões	Pontos	Questões	Pontos
1 a 10	1,0	11 a 20	1,0	21 a 25	1,0	26 a 40	1,3
						41 a 55	1,7
						56 a 70	2,0

b) 1 **CARTÃO-RESPOSTA** destinado às respostas às questões objetivas formuladas nas provas.

02 - Verifique se este material está em ordem e se o seu nome e número de inscrição conferem com os que aparecem no **CARTÃO-RESPOSTA**. Caso contrário, notifique **IMEDIATAMENTE** o fiscal.

03 - Após a conferência, o candidato deverá assinar no espaço próprio do **CARTÃO-RESPOSTA**, preferivelmente a caneta esferográfica de tinta na cor preta.

04 - No **CARTÃO-RESPOSTA**, a marcação das letras correspondentes às respostas certas deve ser feita cobrindo a letra e preenchendo todo o espaço compreendido pelos círculos, a **caneta esferográfica de tinta na cor preta**, de forma contínua e densa. A LEITORA ÓTICA é sensível a marcas escuras; portanto, preencha os campos de marcação completamente, sem deixar claros.

Exemplo: (A) ● (C) (D) (E)

05 - Tenha muito cuidado com o **CARTÃO-RESPOSTA**, para não o **DOBRAR, AMASSAR ou MANCHAR**. O **CARTÃO-RESPOSTA SOMENTE** poderá ser substituído caso esteja danificado em suas margens superior ou inferior - **BARRA DE RECONHECIMENTO PARA LEITURA ÓTICA**.

06 - Para cada uma das questões objetivas, são apresentadas 5 alternativas classificadas com as letras (A), (B), (C), (D) e (E); só uma responde adequadamente ao quesito proposto. Você só deve assinalar **UMA RESPOSTA**: a marcação em mais de uma alternativa anula a questão, **MESMO QUE UMA DAS RESPOSTAS ESTEJA CORRETA**.

07 - As questões objetivas são identificadas pelo número que se situa acima de seu enunciado.

08 - **SERÁ ELIMINADO** do Processo Seletivo Público o candidato que:

a) se utilizar, durante a realização das provas, de máquinas e/ou relógios de calcular, bem como de rádios gravadores, *headphones*, telefones celulares ou fontes de consulta de qualquer espécie;

b) se ausentar da sala em que se realizam as provas levando consigo o Caderno de Questões e/ou o **CARTÃO-RESPOSTA**.

09 - Reserve os 30 (trinta) minutos finais para marcar seu **CARTÃO-RESPOSTA**. Os rascunhos e as marcações assinaladas no Caderno de Questões **NÃO SERÃO LEVADOS EM CONTA**.

10 - Quando terminar, entregue ao fiscal **O CADERNO DE QUESTÕES E O CARTÃO-RESPOSTA** e **ASSINE A LISTA DE PRESENÇA**.

Obs. O candidato só poderá se ausentar do recinto das provas após **1 (uma) hora** contada a partir do efetivo início das mesmas. Por motivo de segurança, o candidato **não** poderá levar o Caderno de Questões, a qualquer momento.

11 - **O TEMPO DISPONÍVEL PARA ESTAS PROVAS DE QUESTÕES OBJETIVAS É DE 4 (QUATRO) HORAS.**

12 - As questões e os gabaritos das Provas Objetivas serão divulgados no primeiro dia útil após a realização das provas na página da **FUNDAÇÃO CESGRANRIO (www.cesgranrio.org.br)**.

LÍNGUA PORTUGUESA III

Cultura de paz

A mobilização em prol da paz, no Brasil, nasceu do aumento da violência, principalmente quando a criminalidade passou a vitimar as classes privilegiadas dos centros urbanos. A paz que os brasileiros buscam está diretamente vinculada à redução de crimes e homicídios. Refletir sobre a construção da cultura de paz passa, portanto, pela análise de como a sociedade compreende e pretende enfrentar o fenômeno da violência. Esse tem sido o tema de inúmeros debates. É possível agrupar, grosso modo, três paradigmas que, implícita ou explicitamente, estão presentes nessas discussões — o da repressão, o estrutural e o da cultura de paz.

O modelo baseado na repressão preconiza, como solução para a violência, medidas de força, tais como policiamento, presídios e leis mais duras. Essas propostas sofrem de um grave problema — destinam-se a remediar o mal, depois de ocorrido. Também falham em não reconhecer as injustiças socioeconômicas do país. Apesar disso, esse é o modelo mais popular, pois, aparentemente, dá resultados rápidos e contribui para uma sensação abstrata (mas fundamental) de segurança e de que os crimes serão punidos.(...)

O segundo paradigma afirma que a causa da violência reside na estrutura social e no modelo econômico. Conseqüentemente, se a exclusão e as injustiças não forem sanadas, não há muito que se fazer. Apesar de bem-intencionado, ao propor uma sociedade mais justa, esse modelo vincula a solução de um problema que afeta as pessoas de forma imediata e concreta — violência — a questões complexas que se situam fora da possibilidade de intervenção dos indivíduos — desemprego, miséria, etc. —, gerando, desse modo, sentimentos de impotência e imobilismo.

Uma compreensão distorcida desse modelo tem levado muitos a imaginar uma associação mecânica entre pobreza e violência. (...)

É importante evidenciar a violência estrutural, pois ela encontra-se incorporada ao cotidiano da sociedade, tendo assumido a aparência de algo normal ou imutável. Mas a paz não será conquistada apenas por mudanças nos sistemas econômico, político e jurídico. Há que se transformar o coração do homem.

O terceiro é o paradigma da cultura de paz, que propõe mudanças de consciência e comportamento — inspiradas em valores universais como justiça, diversidade, respeito e solidariedade — tanto de parte de indivíduos como de grupos, instituições e governos. Os defensores dessa perspectiva compreendem que promover transformações nos níveis macro e micro

não são processos excludentes, e sim complementares. Buscam trabalhar em prol de mudanças, tanto estruturais quanto de atitudes e estilos de vida. Também enfatizam a necessidade e a viabilidade de reduzir os níveis de violência através de intervenções integradas e multiestratégicas, fundamentadas na educação, na saúde, na ética, na participação cidadã e na melhoria da qualidade de vida.

O primeiro passo rumo à conquista de paz e não-violência no Brasil é uma mudança paradigmática: o modelo da cultura de paz deve tornar-se o foco prioritário das discussões, decisões e ações. Só será possível colher os frutos da paz quando semearmos os valores e comportamentos da cultura de paz. Isso é a tarefa de cada um de nós, começando pelas pequenas coisas, e no cotidiano, sem esperar pelos outros. Gradualmente, outros serão sensibilizados e decidirão fazer a sua parte também.

MILANI, Feizi M. *Jornal do Brasil*, 02 jan. 2002.

1

De acordo com a leitura do primeiro parágrafo do texto, é correto afirmar que

- (A) o movimento pela paz resulta da necessidade de remediar problemas socioeconômicos.
- (B) as classes mais abastadas dão origem ao movimento pela paz contra a criminalidade.
- (C) a compreensão do que se entende por cultura de paz implica uma ação direta contra as formas de violência.
- (D) para a sociedade brasileira, o desejo de paz, inerente à sua natureza ética, corresponde a um imperativo de princípios morais.
- (E) estudar os meios para que a sociedade entenda e enfrente a violência é uma das atitudes para se pensar a construção da cultura da paz.

2

Segundo o texto, o conceito de paz consiste em

- (A) reduzir a criminalidade em comunidades carentes.
- (B) proteger as classes privilegiadas de ações violentas.
- (C) adotar comportamentos repressivos diante de atos violentos.
- (D) construir e vivenciar valores éticos como básicos na sociedade.
- (E) refletir sobre a miséria física e moral da sociedade.

3

A afirmação de que o modelo de repressão apresenta resultados rápidos e contribui para uma sensação abstrata de segurança reflete o(a)

- (A) paradoxo do paradigma.
- (B) consistência do modelo.
- (C) alternância tranquilidade/segurança.
- (D) exclusão das injustiças sociais.
- (E) profundidade da sensação de segurança.

4

Cada um dos paradigmas apresenta vários objetivos explícitos. Assinale a opção que **NÃO** se configura como tal.

- (A) Tornar a cultura foco prioritário das discussões.
- (B) Evidenciar a violência estrutural.
- (C) Preconizar medidas de força.
- (D) Sanar exclusão e injustiças.
- (E) Associar pobreza e violência.

5

Na exposição do autor, os paradigmas apresentam-se

- (A) equivalentes nas ações.
- (B) excludentes nos objetivos.
- (C) hierarquizados quanto a valor.
- (D) imunes a restrições.
- (E) radicais nas soluções.

6

O autor discorre sobre a violência e estrutura seu ponto de vista em três tópicos principais. Trata-se, por isso, de um texto

- (A) narrativo-argumentativo.
- (B) narrativo-descritivo.
- (C) dissertativo-argumentativo.
- (D) dissertativo-descritivo.
- (E) argumentativo-descritivo.

7

O(s) termo(s) destacado(s) **NÃO** recebe(m) a mesma classificação gramatical dos apresentados nas demais opções em

- (A) “não há **muito** que se fazer.” (l. 28-29)
- (B) “... problema que afeta **as pessoas** ...” (l. 31)
- (C) “...tem levado **muitos** a imaginar...” (l. 37-38)
- (D) “... é a tarefa de **cada um** de nós,” (l. 67)
- (E) “**outros** serão sensibilizados ...” (l. 69)

8

“O segundo paradigma afirma que a causa da violência reside na estrutura social e no modelo econômico. **Conseqüentemente**, se a exclusão e as injustiças ...” (l. 25-28)

O termo em destaque tem a função de

- (A) enfatizar o seqüenciamento de fatos antagônicos.
- (B) estabelecer relação de sentido entre enunciados.
- (C) ligar expressões sintaticamente dependentes na mesma oração.
- (D) unir termos semanticamente idênticos.
- (E) relacionar sintaticamente duas orações.

9

De acordo com as regras de pontuação, assinale o enunciado que está pontuado corretamente.

- (A) Os níveis de violência, nos grandes centros urbanos suscitam reações.
- (B) O combate à violência é necessário pois, cada vez há mais vítimas desse fenômeno.
- (C) É possível mobilizar, pois, diferentes setores no combate à violência.
- (D) É possível por conseguinte, mobilizar diferentes setores no combate à violência.
- (E) Há, a presença da violência em todas as classes sociais e faixas etárias.

10

Analise as expressões destacadas.

- “... agrupar, **grosso modo**,” (l. 10)
- “... na repressão **preconiza**,” (l. 14)
- “Uma compreensão **distorcida** ...” (l. 37)
- “Também **ênfatizam** a necessidade...” (l. 56)

A série que corresponde, respectivamente, ao significado dessas expressões em negrito é:

- (A) aproximadamente – recomenda – desvirtuada – ressaltam.
- (B) erradamente – proíbe – maldosa – corrigem.
- (C) cuidadosamente – aconselha – radicalizada – ignoram.
- (D) imprecisamente – prevê – desviada – impõem.
- (E) grosseiramente – desfaz – descuidada – negam.

LÍNGUA INGLESA II

Money Doesn't Grow on Trees, But Gasoline Might

Researchers make breakthrough in creating gasoline from plant matter, with almost no carbon footprint

April 7, 2008

National Science Foundation

Researchers have made a breakthrough in the development of "green gasoline," a liquid identical to standard gasoline yet created from sustainable biomass sources like switchgrass and poplar trees. Reporting
5 in the cover article of the April 7, 2008 issue of *Chemistry & Sustainability, Energy & Materials*, chemical engineer and National Science Foundation (NSF) researcher George Huber of the University of Massachusetts-Amherst and his graduate students
10 announced the first direct conversion of plant cellulose into gasoline components.

Even though it may be 5 to 10 years before green gasoline arrives at the pump or finds its way into a jet airplane, these breakthroughs have bypassed
15 significant difficulties to bringing green gasoline biofuels to market. "It is likely that the future consumer will not even know that they are putting biofuels into their car," said Huber.

"Biofuels in the future will most likely be similar in
20 chemical composition to gasoline and diesel fuel used today. The challenge for chemical engineers is to efficiently produce liquid fuels from biomass while fitting into the existing infrastructure today."

For their new approach, the UMass researchers
25 rapidly heated cellulose in the presence of solid catalysts, materials that speed up reactions without sacrificing themselves in the process. They then rapidly cooled the products to create a liquid that contains many of the compounds found in gasoline. The entire process
30 was completed in less than two minutes using relatively moderate amounts of heat.

"Green gasoline is an attractive alternative to bioethanol since it can be used in existing engines and does not incur the 30 percent gas mileage penalty of
35 ethanol-based flex fuel," said John Regalbuto, who directs the Catalysis and Biocatalysis Program at NSF and supported this research.

"In theory it requires much less energy to make than ethanol, giving it a smaller carbon footprint and making it cheaper to produce," Regalbuto said. "Making
40 it from cellulose sources such as switchgrass or poplar trees grown as energy crops, or forest or agricultural residues such as wood chips or corn stover, solves the lifecycle greenhouse gas problem that has recently surfaced with corn ethanol and soy biodiesel."
45

Beyond academic laboratories, both small businesses and petroleum refiners are pursuing green gasoline. Companies are designing ways to hybridize

their existing refineries to enable petroleum products including fuels, textiles, and plastics to be made from either crude oil or biomass and the military community has shown strong interest in making jet fuel and diesel from the same sources.

"Huber's new process for the direct conversion of
55 cellulose to gasoline aromatics is at the leading edge of the new 'Green Gasoline' alternate energy paradigm that NSF, along with other federal agencies, is helping to promote," states Regalbuto.

http://www.nsf.gov/news/news_summ.jsp?cntn_id=111392

11

The main purpose of this text is to

- (A) report on a new kind of fuel that might harm the environment .
- (B) advertise the recent findings of chemical engineers concerning gasoline components.
- (C) criticize the latest research on biofuels that could not find a relevant alternative to oil.
- (D) justify why corn ethanol and soy biodiesel are the best alternatives to standard gasoline.
- (E) announce a significant advance in the development of an eco friendly fuel that may impact the market.

12

According to the text, it is **NOT** correct to affirm that green gasoline

- (A) is cheaper to produce than ethanol.
- (B) derives from vegetables and plants.
- (C) can already be used in jet airplanes.
- (D) requires much less energy to make than ethanol.
- (E) results in smaller amounts of carbon emissions than ethanol.

13

In the sentence "It is likely that the future consumer will not even know that they are putting biofuels into their car," (lines 16-17), "It is likely that" could be substituted by

- (A) Surely.
- (B) Certainly.
- (C) Probably.
- (D) Obviously.
- (E) Undoubtedly.

14

The item "themselves" (line 27) refers to

- (A) "researchers" (line 24).
- (B) "materials" (line 26).
- (C) "reactions" (line 26).
- (D) "compounds" (line 29).
- (E) "amounts" (line 31).

15

Which alternative contains a correct correspondence of meaning?

- (A) "speed up" (line 26) means *accelerate*.
- (B) "rapidly" (line 27) is the opposite of *quickly*.
- (C) "entire" (line 29) could not be replaced by *whole*.
- (D) "residues" (line 43) and *leftovers* are antonyms.
- (E) "surfaced" (line 45) and *emerged* are not synonyms.

16

Mark the sentence in which the idea introduced by the word in bold type is correctly described.

- (A) "**Even though** it may be 5 to 10 years before green gasoline arrives at the pump or finds its way into a jet airplane," (lines 12-14) – *comparison*
- (B) "...**while** fitting into the existing infrastructure today." (lines 22-23) – *consequence*
- (C) "...**then** rapidly cooled the products to create a liquid that contains many of the compounds found in gasoline." (lines 27-29) – *contrast*
- (D) "'Green gasoline is an attractive alternative to bioethanol **since** it can be used in existing engines...'" (lines 32-33) – *reason*
- (E) "'Making it from cellulose sources **such as** switchgrass or poplar trees grown as energy crops," (lines 40-42) – *addition*

17

Paragraph 4 (lines 24-31) informs that UMass researchers produce green gasoline by

- (A) creating a hot liquid from standard gasoline adding catalysts.
- (B) using cellulose with liquids that catalyze gasoline in less than two minutes.
- (C) applying moderate heat to compounds found in gasoline to produce a solid catalyst.
- (D) slowly cooling the product of solid catalytic reactions which will produce cellulose.
- (E) heating cellulose with specific catalysts and then cooling the product so it transforms into a liquid.

18

According to this text, it might be said that corn ethanol and soy biodiesel have

- (A) contributed to the greenhouse gas problem.
- (B) increased consumption in cars by 30 percent.
- (C) produced residues such as wood chips or corn stover.
- (D) caused the extinction of sustainable biomass sources.
- (E) generated a smaller carbon footprint than green gasoline.

19

The text says that research on green gasoline has

- (A) had no printed space in scientific journals.
- (B) not received support from scientific foundations.
- (C) found no interest among the military and the businessmen.
- (D) been neglected by academic laboratories and graduate research programs.
- (E) had to overcome problems to discover an efficient means of producing and marketing this fuel.

20

The title of the text, "Money Doesn't Grow on Trees, But Gasoline Might", refers to the

- (A) planting of trees near oil wells that produce gasoline.
- (B) exciting possibility of developing an effective green fuel.
- (C) amazing solution of diluting gasoline with forest and agricultural residues.
- (D) incredible discovery of trees that produce more when irrigated with a mixture of gasoline.
- (E) sensational invention of new green fuel that will cost three million dollars in reforestation.

INFORMÁTICA IV

21

No Microsoft PowerPoint 2003, o que determina se um arquivo de som é inserido na apresentação como um arquivo vinculado?

- (A) Forma de gravação da apresentação.
- (B) Qualidade da placa de som do computador.
- (C) Número de slides da apresentação.
- (D) Nível de complexidade da formatação dos slides.
- (E) Tamanho e o tipo de arquivo de som.

22

O suporte ao XML padrão no Microsoft Excel 2003 consiste em

- (A) ativar os recursos relacionados a funcionalidades específicas em modelos, controles Active-X, suplementos e comandos personalizados e pastas de trabalho locais.
- (B) criar um estilo de formatação gráfica que possa ser salvo com a pasta de trabalho e usado como base a informações formatadas com os mesmos atributos.
- (C) formar um pacote suplementar que contém os revisores de texto para cerca de trinta idiomas, suportando verificadores ortográficos e gramaticais, dicionários e listas de autocorreção.
- (D) possibilitar a instalação de ferramentas suplementares de formatação de dados para organizar a criação de gráficos e imagens repetitivas nas pastas de trabalho comuns aos usuários de uma Intranet.
- (E) simplificar o processo de acessar e capturar informações entre PCs e sistemas back-end, desbloqueando informações e viabilizando a criação de soluções de negócios integradas dentro da empresa e de parceiros comerciais.

23

Para se criar uma estrutura de tópicos deve-se começar o documento no formato modo de estrutura de tópicos.

PORQUE

Da mesma forma que o modo normal ou de layout de página, o modo de estrutura de tópicos oferece uma exibição exclusiva para o conteúdo do documento.

A esse respeito conclui-se que

- (A) as duas afirmações são verdadeiras e a segunda justifica a primeira.
- (B) as duas afirmações são verdadeiras e a segunda não justifica a primeira.
- (C) a primeira afirmação é verdadeira e a segunda é falsa.
- (D) a primeira afirmação é falsa e a segunda é verdadeira.
- (E) as duas afirmações são falsas.

24

A Internet é um conglomerado de redes em escala mundial de milhões de computadores que são interligados pelo protocolo de Internet que consiste em

- (A) monitorar todas as formas de acessos ilegais dos usuários da Web.
- (B) enviar relatórios de controle de serviços disponíveis em um determinado servidor.
- (C) gerar relatórios de navegação e de downloads executados por um determinado computador.
- (D) definir datagramas ou pacotes que carregam blocos de dados de um nó da rede para outro.
- (E) proteger as informações que circulam na Web.

25

As ameaças à segurança da informação na Internet, Intranets e demais redes de comunicação, são relacionadas diretamente à perda de uma de suas três características principais que são, respectivamente,

- (A) acessibilidade, probabilidade e atualidade.
- (B) confidencialidade, integridade e disponibilidade.
- (C) disponibilidade, portabilidade e funcionalidade.
- (D) integridade, acessibilidade e recursividade.
- (E) recursividade, idoneidade e portabilidade.

CONHECIMENTOS ESPECÍFICOS

26

$$A = \{x \in \mathbb{R} \mid x \geq 1\}$$

$$B = \{x \in \mathbb{R} \mid y \leq 1\}$$

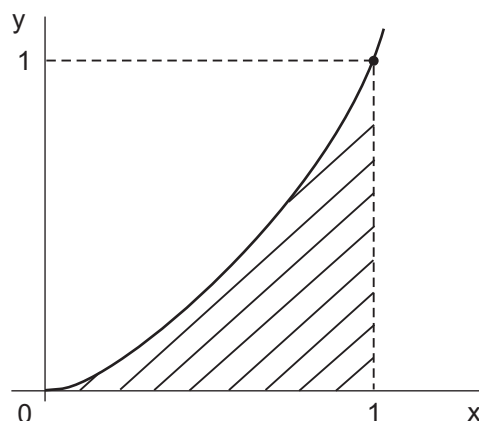
R é o conjunto dos números reais.

Considerando os dois conjuntos A e B acima definidos, pode-se afirmar que

- (A) a interseção de A e B é o conjunto vazio \emptyset .
- (B) o produto cartesiano $A \times B$ não é definido.
- (C) $A \cup B$ é o conjunto $\{1\}$.
- (D) A e B são conjuntos disjuntos.
- (E) $A \cap B$ é o conjunto $\{1\}$.

27

O gráfico abaixo mostra a função quadrática $y = x^2$, $x \geq 0$.



A área abaixo da curva $y = x^2$ e entre as abscissas $x = 0$ e $x = 1$ é

- (A) x^3
- (B) $1/3$
- (C) $1/2$
- (D) $1/8$
- (E) 1

28

Se a taxa de desconto for de 1% a.m., um fluxo de pagamentos mensais sucessivos e constantes de R\$ 10,00, durante 1.000 meses, tem valor presente líquido

- (A) aproximadamente igual a R\$ 1.000,00.
- (B) aproximadamente igual a R\$ 10.000,00.
- (C) exatamente igual a R\$ 1.000,00.
- (D) exatamente igual a R\$ 10.000,00.
- (E) maior que R\$ 1.000,00.

29

Suponha que os dez números abaixo (entre parênteses) foram retirados aleatoriamente de uma urna, sucessivamente, mas com reposição

(1, 2, 3, 3, 5, 3, 4, 8, 4, 1)

Nesta amostra, é correto afirmar que o(a)

- (A) desvio padrão é igual a 8.
- (B) mediana é 8.
- (C) média é igual à moda.
- (D) média é 1.
- (E) moda é 3.

30

Se X e Y são variáveis aleatórias não independentes e $E(\)$ indicar o operador Esperança Matemática, a única expressão **INCORRETA** é

- (A) $E(X) E(X) = (E(X))^2$
- (B) $E(3 + Y) = 3 + E(Y)$
- (C) $E(3X) = 3 E(X)$
- (D) $E(XY) = E(X) E(Y)$
- (E) $E(3XY) = 3E(XY)$

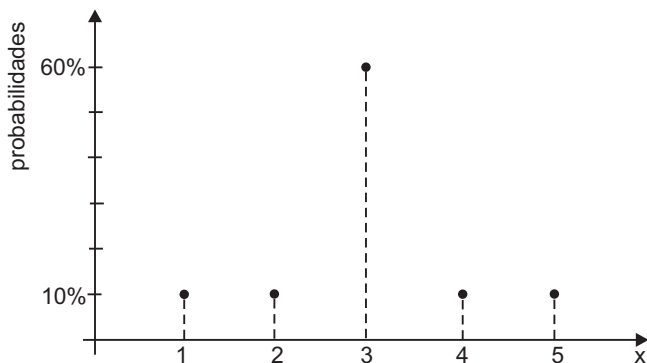
31

Após a estimativa de um modelo de regressão linear, foi constatada a presença de heterocedasticidade. Isto significa que os(as)

- (A) resíduos são auto-correlacionados.
- (B) resíduos somados não dão um resultado nulo.
- (C) desvios padrões dos resíduos não são constantes.
- (D) dados usados são transversais (*cross-section*).
- (E) variáveis independentes são fortemente correlacionadas.

32

A figura abaixo mostra a distribuição de uma variável aleatória discreta X .



Esta distribuição é

- (A) normal.
- (B) bimodal.
- (C) simétrica.
- (D) uniforme.
- (E) de desvio padrão igual a 4.

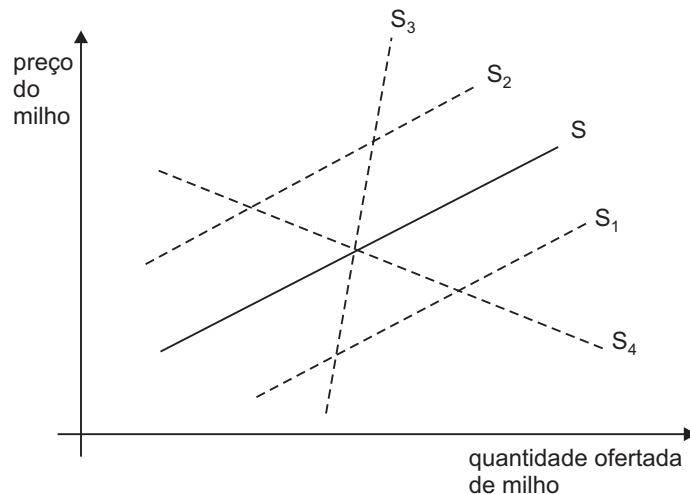
33

Um consumidor gasta sempre metade da sua renda com roupas. A elasticidade-renda da demanda por roupas, por parte deste consumidor, é igual a

- (A) 1
- (B) 0.5
- (C) zero
- (D) - 0.5
- (E) -1

34

Suponha que os produtores agrícolas considerem milho e soja como culturas substitutas. O gráfico abaixo mostra a curva de oferta S de milho em linha cheia.



Um aumento no preço da soja levaria a curva de oferta de milho para uma posição como a de

- (A) S_1
- (B) S_2
- (C) S_3
- (D) S_4
- (E) S , mesmo

35

A matriz abaixo mostra um jogo no qual interagem os indivíduos (I) e (II), respectivamente, com as estratégias E_1 , E_2 e E_3 , e S_1 , S_2 e S_3 . Em cada célula da matriz aparece, à esquerda, o ganho de (I); e à direita, o ganho de (II). Os ganhos são expressos em R\$, o jogo é simultâneo e ambos os jogadores conhecem todas as estratégias e todos os ganhos previamente.

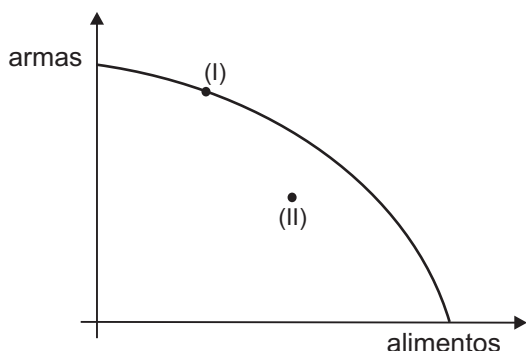
		(II)		
		S_1	S_2	S_3
(I)	E_1	3; 4	2; 3	0; 2
	E_2	2; 5	3; 6	0; 7
	E_3	1; 0	2; 1	1; 0

Com base na matriz, é correto afirmar que

- (A) o jogo é de soma zero.
- (B) E_1 é uma estratégia dominada para (I).
- (C) há dois equilíbrios de Nash neste jogo.
- (D) não há estratégias dominadas para nenhum jogador.
- (E) não há equilíbrio de NASH neste jogo.

36

O gráfico abaixo mostra a fronteira de possibilidades de produção de uma sociedade que produz armas e/ou alimentos, exclusivamente.



Considerando que os pontos (I) e (II) representam combinações de produções de armas e de alimentos, é correto afirmar que

- (A) (I) é uma combinação produtiva ineficiente no sentido de Pareto.
 (B) (II) é ineficiente e nunca pode ser preferível a (I).
 (C) em (II) a produção de alimentos é maior do que em (I); logo, (II) é preferível a (I).
 (D) a fronteira é côncava para a origem, em virtude dos custos marginais crescentes de produzir mais de um bem, em termos do outro bem.
 (E) no caso de haver mudanças tecnológicas, a fronteira de possibilidades de produção se torna inteiramente retilínea.

37

Uma pessoa é avessa a risco e sua função utilidade é dada pela expressão $U = R^a$, onde R é a sua renda. Então,

- (A) $a \geq 1$ (B) $a = 1$
 (C) $a \geq 2$ (D) $0 < a < 1$
 (E) $0 < a < 2$

38

Dois empresas atuam num mercado no qual há competição perfeita, e suas ofertas são dadas pelas expressões:

$$q_1 = 10 + p \quad \text{para } p \geq 5, \text{ e } q_1 = 0 \text{ para } p < 5$$

$$q_2 = 12 + p \quad \text{para } p \geq 3, \text{ e } q_2 = 0 \text{ para } p < 3$$

onde q_1 e q_2 são as quantidades ofertadas pelas empresas 1 e 2, e p é o preço de mercado, todos medidos em unidades adequadas.

A esse respeito, assinale a afirmativa que **NÃO** está correta.

- (A) O custo fixo da empresa 1 é igual a 10.
 (B) Os custos médios mínimos das empresas são diferentes.
 (C) Quando $q_2 = 20$, o custo marginal da empresa 2 é igual a 8.
 (D) Quando $p=10$, as duas empresas oferecem ao mercado, em conjunto, uma produção de 42 unidades.
 (E) Para produções maiores que 15 unidades, o custo marginal da empresa 1 é crescente com a produção.

39

Uma característica importante dos monopólios naturais é o(a)

- (A) uso intensivo de tecnologia de ponta.
 (B) exploração de recursos naturais.
 (C) presença de economias de escala na produção.
 (D) produção de bens públicos.
 (E) prática de preços inferiores ao custo marginal de produção.

40

Ao produzir, uma empresa competitiva polui um curso d'água sem pagar pelos prejuízos ambientais que causa à sociedade. Assim,

- (A) poderia ser corrigida a falha de mercado se o curso d'água fosse desviado.
 (B) deveria ser proibida de produzir.
 (C) deveria reduzir o preço que cobra dos consumidores, para compensá-los.
 (D) tem um nível de produção inferior ao ótimo social.
 (E) cobra um preço dos consumidores inferior ao custo marginal social.

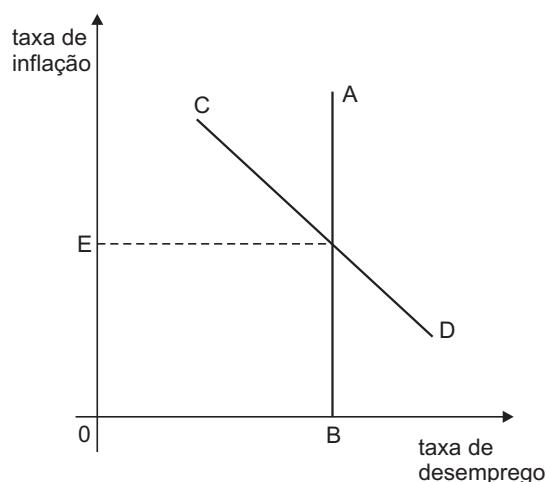
41

Num certo ano, o PIB de um país será maior que seu PNB se

- (A) houver um excesso de exportações.
 (B) houver ganhos de reservas internacionais.
 (C) houver um *deficit* orçamentário do setor público.
 (D) for positivo o investimento externo.
 (E) for positiva a renda líquida enviada ao exterior.

42

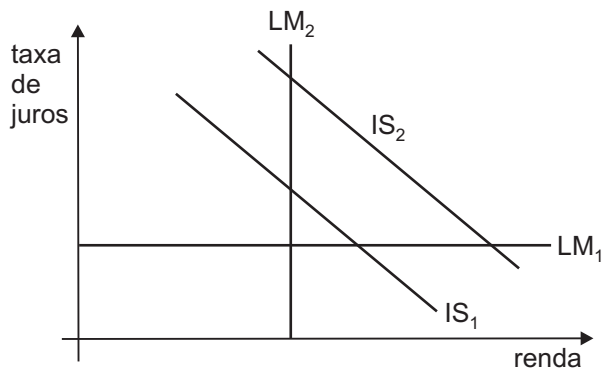
A figura abaixo mostra a Curva de Phillips de longo prazo e uma Curva de Phillips de curto prazo.



Com base na figura, conclui-se que

- (A) AB é a curva de longo prazo.
 (B) CD é a curva de longo prazo.
 (C) OE é a taxa natural de desemprego.
 (D) OB é a taxa natural de inflação.
 (E) AB tenderá a CD quando as expectativas de inflação se ajustarem.

43



A figura acima mostra as curvas IS e LM em diversas posições possíveis. A esse respeito, é correto afirmar que

- (A) LM_1 representa uma situação de armadilha de liquidez.
- (B) LM_1 corresponde a um caso de impotência da política fiscal em expandir a economia.
- (C) LM_2 corresponde a um caso de impotência da política monetária em expandir a economia.
- (D) um corte nos gastos públicos deslocaria a IS_1 para uma posição como a de IS_2 .
- (E) uma expansão monetária deslocaria a LM_1 para uma posição como a de LM_2 .

44

Quando o Banco Central pratica uma política monetária expansionista,

- (A) a entrada de capital financeiro do exterior tende a aumentar.
- (B) a arrecadação tributária do governo sofre uma redução.
- (C) as taxas de juros na economia diminuem a curto prazo.
- (D) as importações tendem a diminuir, se o regime for de câmbio fixo.
- (E) um aumento da inflação, necessariamente, é provocado.

45

A respeito do imposto inflacionário, é correto afirmar que

- (A) é um imposto pago por aqueles que aumentam seus preços excessivamente.
- (B) é regressivo, incidindo mais sobre as classes sociais mais pobres.
- (C) incide sobre as empresas do setor financeiro.
- (D) tem como alíquota 10% da taxa de inflação vigente.
- (E) não tem peso morto, como os outros impostos.

46

A proposição econômica conhecida como Equivalência Ricardiana consiste em afirmar que o(a)

- (A) uso de hipóteses abstratas e simplórias na formulação dos modelos econômicos é um vício a ser evitado.
- (B) uso da terra marginal deve ocorrer até que seu aluguel e seu retorno sejam iguais.
- (C) comércio internacional entre dois países deve ocorrer até que as vantagens comparativas de ambos se igualem.
- (D) distribuição de renda é o foco principal de estudo da Economia Política, e não a alocação eficiente de recursos escassos.
- (E) maneira pela qual o governo financia seus gastos, via impostos, via endividamento ou combinando-os, não afeta a economia.

47

Os modernos modelos de crescimento econômico endógeno diferem do modelo original de crescimento de Solow porque

- (A) combinam as flutuações econômicas de curto prazo com os ciclos longos de substituição de importações.
- (B) algumas variáveis e o resíduo do crescimento, considerados em Solow como elementos exógenos, são explicados pelos modelos endógenos.
- (C) explicam o crescimento pelas características internas da economia e não pelos aportes de capital externo.
- (D) focalizam os fluxos migratórios como sendo o principal elemento causador do crescimento.
- (E) consideram o crescimento, exclusivamente, no contexto de economias fechadas.

48

Considere uma economia aberta com taxa de câmbio fixa, pequena em relação ao mundo, e suponha grande mobilidade internacional do capital. Usando o modelo Mundell-Fleming, pode-se afirmar que

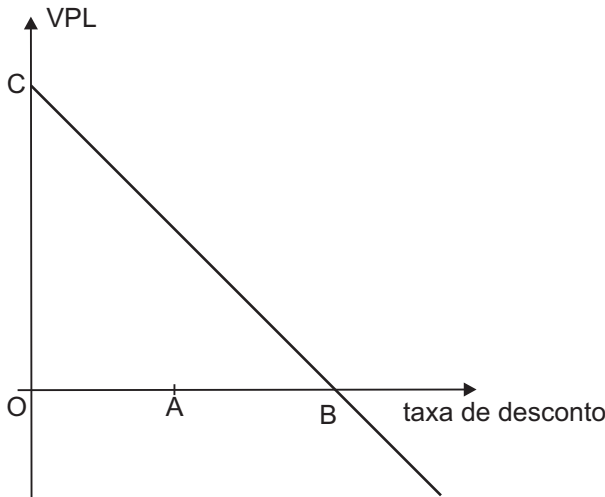
- (A) um aumento de impostos não teria nenhum efeito sobre a renda real.
- (B) uma política monetária expansiva causaria um aumento das reservas internacionais.
- (C) uma contração da economia mundial levaria a um aumento na renda real.
- (D) a política fiscal seria impotente para provocar variações da renda real.
- (E) qualquer política monetária, expansiva ou contracionista, teria suas conseqüências rapidamente desfeitas pela mobilidade do capital.

49

A curva IS mostra as combinações de taxa de

- (A) juros e de renda reais que equilibram o mercado de bens.
- (B) juros e de renda reais que equilibram o mercado monetário.
- (C) juros e de câmbio que equilibram o mercado monetário.
- (D) câmbio e de renda real que equilibram o balanço de pagamentos.
- (E) câmbio e de preços que equilibram o balanço de pagamentos.

50



O gráfico acima mostra como o Valor Presente Líquido (VPL) do fluxo financeiro de um projeto varia com a taxa de desconto usada. A esse respeito, é possível afirmar que o

- (A) gráfico está errado porque o VPL nunca poderia ser negativo.
- (B) gráfico está errado porque o VPL deveria ser crescente com a taxa de desconto.
- (C) investidor obterá um VPL negativo, se captar dinheiro à taxa OA para realizar o projeto.
- (D) segmento OB corresponde à taxa interna de retorno do projeto.
- (E) segmento OC corresponde ao VPL do projeto avaliado usando a taxa interna de retorno como taxa de desconto.

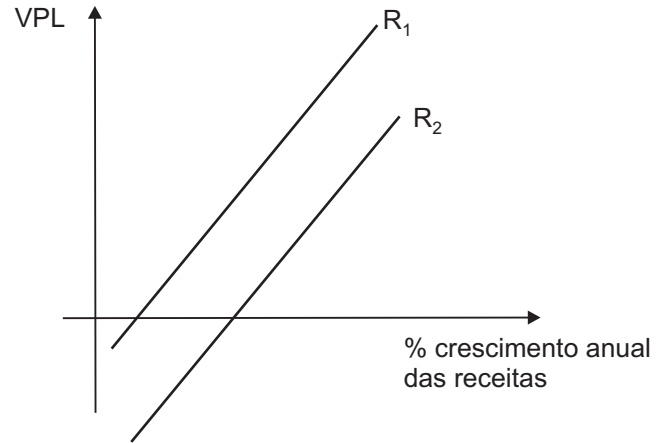
51

A respeito da decisão de realizar ou não um determinado projeto, e sua taxa interna de retorno (TIR), pode-se afirmar que

- (A) a TIR de um projeto aumenta com o seu prazo de realização.
- (B) a TIR costuma ser maior que o Valor Presente Líquido.
- (C) o projeto deve ser realizado se a TIR for positiva.
- (D) um projeto pode ter mais de uma TIR.
- (E) entre dois projetos mutuamente exclusivos, deve-se escolher o de maior TIR.

52

Um projeto de investimento implica um dispêndio inicial seguido de uma série de receitas futuras, todas positivas. Para verificar sua sensibilidade à variação dos parâmetros usados, um analista faz o gráfico abaixo.



Na abscissa aparecem as possíveis taxas de crescimento anual das receitas, e na ordenada, os Valores Presentes Líquidos (VPLs) correspondentes. Como também há incerteza sobre a Taxa Mínima de Atratividade (TMA), o gráfico contém duas linhas que mostram a relação do crescimento das receitas com os VPL para duas possíveis TMA, quais sejam, R_1 e R_2 , uma otimista e outra pessimista.

Com base no gráfico acima, conclui-se que

- (A) R_1 é a TMA pessimista
- (B) R_2 é a TMA otimista
- (C) $R_1 < R_2$
- (D) $R_1 = R_2$
- (E) $R_1 > R_2$

53

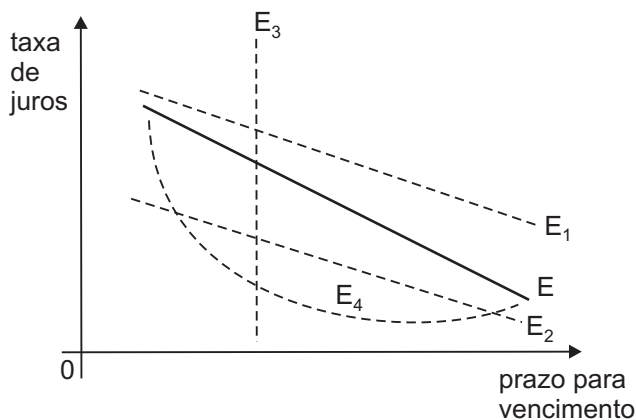
A redução do valor dos equipamentos utilizados pela empresa é um custo de produção denominado depreciação.

A respeito da depreciação, **NÃO** é correto afirmar que

- (A) a depreciação contábil de um equipamento é um valor calculado de forma a atender a legislação tributária vigente.
- (B) a depreciação econômica de um equipamento corresponde à perda de valor de mercado deste equipamento.
- (C) a depreciação econômica é igual à depreciação contábil de um equipamento.
- (D) uma empresa que desconsidere a depreciação de seus equipamentos calcula seus custos de forma errada.
- (E) corresponde à redução do valor do equipamento devido ao desgaste pelo uso, ação da natureza ou obsolescência.

54

A linha cheia E no gráfico abaixo mostra a estrutura a termo da taxa de juros num determinado país.



Se houver um aumento das expectativas futuras de inflação, E deve mudar para uma posição como a de

- (A) E_2
- (B) E_3
- (C) E_4
- (D) E_1
- (E) a média de E_2 e E_3

55

O enfoque da Análise de Projetos é dito social se o(a)

- (A) cálculo do Valor Presente Líquido (VPL) for desnecessário no processo de avaliação.
- (B) critério de taxa interna de retorno (TIR) for irrelevante para a aceitação ou não do projeto.
- (C) critério de redistribuição de renda for preponderante na aceitação ou não do projeto.
- (D) presença de externalidades for irrelevante na apreciação do projeto.
- (E) avaliação for feita sob o ponto de vista da sociedade como um todo.

56

Um aumento substancial na entrada de capital externo num certo país leva, de imediato, à(ao)

- (A) maior taxa de crescimento do PIB.
- (B) redução das reservas internacionais, se a taxa de câmbio for fixa.
- (C) valorização cambial da moeda do país, se a taxa de câmbio for flutuante.
- (D) menor *deficit* em conta corrente do balanço de pagamentos.
- (E) aumento do consumo da população.

57

No país (I) uma hora de trabalho leva à produção de 1 unidade do bem X ou de 2 unidades do bem Y. No país (II) uma hora de trabalho leva à produção de 2 unidades do bem X ou de 5 unidades do bem Y. Assim, é correto afirmar que

- (A) o custo de oportunidade de produzir 1 unidade de X, no país (II), é de 2 unidades de Y.
- (B) o custo de oportunidade de produzir 1 unidade de Y, no país (I), é de 1.5 unidades de X.
- (C) o país (II) tem vantagens comparativas na produção de X e de Y.
- (D) o país (I) importaria X, se houvesse comércio entre os países, baseado em vantagens comparativas.
- (E) no país (I), o custo de X é menor, em termos de Y, do que no país (II).

58

O Acordo de Basiléia, Suíça, assinado pelos bancos centrais dos países participantes, visa a

- (A) limitar as restrições tarifárias ao comércio internacional.
- (B) reduzir as restrições quantitativas às exportações agrícolas.
- (C) aumentar a mobilidade internacional do capital.
- (D) apoiar o desenvolvimento dos países mais pobres da Europa.
- (E) enquadrar as instituições financeiras em padrões de solvência e liquidez adequadas.

59

A Política Industrial, sob a ótica de falhas de mercado, defende a intervenção do estado na economia em certos casos, entre os quais **NÃO** se inclui o(a)

- (A) fornecimento de bens públicos.
- (B) necessidade de proteção à indústria nascente.
- (C) existência de bens de propriedade comum (difusa).
- (D) existência de externalidades.
- (E) existência de estruturas de mercado não competitivas.

60

A política de substituição de importações na economia brasileira

- (A) esgotou-se devido ao primeiro choque de petróleo da década de 1970.
- (B) protegeu a indústria nascente brasileira da competição de produtos importados.
- (C) se encerrou imediatamente após a Grande Depressão Mundial da década de 1930.
- (D) barateou os produtos importados para o consumidor brasileiro.
- (E) começou durante os governos militares da década de 1970.

61

A Instrução 70 da SUMOC, baixada em outubro de 1953 no Governo Vargas,

- (A) restabeleceu o monopólio cambial do Banco do Brasil.
- (B) extinguiu o sistema de leilões cambiais vigente no país.
- (C) limitou a expansão dos meios de pagamento no Brasil a 10% a. a.
- (D) congelou a taxa de câmbio cruzeiro/dólar americano.
- (E) criou o Banco Central do Brasil.

62

O Plano de Ação Econômica do Governo (PAEG), de 1964, **NÃO** incluía entre as medidas que o compunham um programa de

- (A) ajuste fiscal com base em aumentos da arrecadação tributária e das tarifas públicas.
- (B) limitação e controle dos reajustes salariais.
- (C) limitação e controle do crédito ao setor privado.
- (D) redução paulatina da expansão dos meios de pagamentos.
- (E) redução das tarifas públicas para combater a inflação.

63

Na fase chamada de "milagre" na economia brasileira, de 1968 a 1973,

- (A) o PIB real cresceu muito às custas de um grande aumento da inflação.
- (B) a política monetária foi mais expansiva do que no triênio 1964-1967.
- (C) as importações do país se reduziram devido ao esforço de substituição de importações.
- (D) houve uma redução substancial do *deficit* em conta corrente do balanço de pagamentos.
- (E) houve extensa redistribuição de renda para as classes sociais mais pobres.

64

O plano Real de estabilização da economia brasileira, lançado em meados de 1994, foi acompanhado de

- (A) valorização inicial do Real em relação ao dólar americano.
- (B) aumento imediato das reservas internacionais do país.
- (C) redução das importações brasileiras.
- (D) forte redução da taxa de juros doméstica.
- (E) crescimento real do PIB e do investimento acima de 8% a.a.

65

O balanço patrimonial de uma empresa é um documento contábil que contém informação sobre o(a)

- (A) custo marginal de produção.
- (B) número de empregados qualificados.
- (C) dívida com os fornecedores.
- (D) projeção do lucro nos três anos subseqüentes.
- (E) despesa com juros no último exercício fiscal.

66

Uma empresa é considerada numa situação ilíquida quando

- (A) o patrimônio líquido for negativo.
- (B) o lucro no exercício for reduzido.
- (C) os custos de produção forem maiores que os custos fixos.
- (D) as despesas com juros forem maiores que o lucro.
- (E) as obrigações de curto prazo suplantarem substancialmente os recursos em caixa somados às receitas de curto prazo.

67

Ao dividir o valor do lucro bruto de uma empresa, num certo período, pelo valor de suas vendas no mesmo período, obtém-se um indicador contábil de

- (A) imobilização de capital.
- (B) rotação de estoques.
- (C) liquidez corrente.
- (D) rentabilidade.
- (E) redução de custos.

68

Uma empresa (sociedade anônima) financia parcialmente suas atividades emitindo títulos que pagam taxa de juros fixa. A esse respeito, assinale a afirmativa **INCORRETA**.

- (A) A empresa está alavancada financeiramente.
- (B) A empresa será prejudicada se as despesas com juros não puderem ser deduzidas do imposto de renda.
- (C) A dispersão da distribuição de probabilidade do lucro por ação é maior do que se a empresa não estivesse endividada.
- (D) Uma contração da economia e das vendas da empresa reduziria mais o lucro por ação do que se a empresa não estivesse endividada.
- (E) Devido às despesas com juros, o lucro por ação será menor do que se a empresa não estivesse endividada.

69

O preço de mercado da opção de compra de determinado ativo, com o preço de exercício de R\$ 100,00 e o prazo para o exercício até 15 de novembro de 2008,

- (A) é necessariamente menor que R\$ 100,00.
- (B) é sempre igual a 10% do preço de exercício.
- (C) é maior que o preço da opção de venda do mesmo ativo, com os mesmos preços e data de exercício.
- (D) varia com a volatilidade do preço do ativo no mercado à vista.
- (E) diminui se o preço do ativo aumentar, no mercado à vista.

70

A poluição sonora decorrente da operação de um aeroporto, prejudicando os moradores da vizinhança,

- (A) deveria ser compensada com pagamentos aos donos do aeroporto pelas companhias aéreas.
- (B) deveria ser compensada com pagamentos aos moradores pelas companhias aéreas.
- (C) é uma externalidade negativa.
- (D) só pode ser resolvida com a mudança de local do aeroporto.
- (E) não precisa ser considerada, se os moradores ocuparam a região do aeroporto após a construção do mesmo.