



PROFISSIONAL JÚNIOR - ANALISTA DE SISTEMAS ÊNFASE EM DESENVOLVIMENTO EM ERP (SAP)

LEIA ATENTAMENTE AS INSTRUÇÕES ABAIXO.

01 - Você recebeu do fiscal o seguinte material:

a) este caderno, com o enunciado das 70 questões das Provas Objetivas, sem repetição ou falha, assim distribuídas:

LÍNGUA PORTUGUESA III		LÍNGUA INGLESA II		CONHECIMENTOS ESPECÍFICOS	
Questões	Pontos	Questões	Pontos	Questões	Pontos
1 a 10	1,0	11 a 20	1,0	21 a 30	1,0
				31 a 40	1,3
				41 a 50	1,6
				51 a 60	1,9
				61 a 70	2,2

b) 1 **CARTÃO-RESPOSTA** destinado às respostas às questões objetivas formuladas nas provas.

02 - Verifique se este material está em ordem e se o seu nome e número de inscrição conferem com os que aparecem no **CARTÃO-RESPOSTA**. Caso contrário, notifique **IMEDIATAMENTE** o fiscal.

03 - Após a conferência, o candidato deverá assinar no espaço próprio do **CARTÃO-RESPOSTA**, preferivelmente a caneta esferográfica de tinta na cor preta.

04 - No **CARTÃO-RESPOSTA**, a marcação das letras correspondentes às respostas certas deve ser feita cobrindo a letra e preenchendo todo o espaço compreendido pelos círculos, a **caneta esferográfica de tinta na cor preta**, de forma contínua e densa. A LEITORA ÓTICA é sensível a marcas escuras; portanto, preencha os campos de marcação completamente, sem deixar claros.

Exemplo: (A) ● (C) (D) (E)

05 - Tenha muito cuidado com o **CARTÃO-RESPOSTA**, para não o **DOBRAR, AMASSAR ou MANCHAR**. O **CARTÃO-RESPOSTA SOMENTE** poderá ser substituído caso esteja danificado em suas margens superior ou inferior - **BARRA DE RECONHECIMENTO PARA LEITURA ÓTICA**.

06 - Para cada uma das questões objetivas, são apresentadas 5 alternativas classificadas com as letras (A), (B), (C), (D) e (E); só uma responde adequadamente ao quesito proposto. Você só deve assinalar **UMA RESPOSTA**: a marcação em mais de uma alternativa anula a questão, **MESMO QUE UMA DAS RESPOSTAS ESTEJA CORRETA**.

07 - As questões objetivas são identificadas pelo número que se situa acima de seu enunciado.

08 - **SERÁ ELIMINADO** do Processo Seletivo Público o candidato que:

- a) se utilizar, durante a realização das provas, de máquinas e/ou relógios de calcular, bem como de rádios gravadores, *headphones*, telefones celulares ou fontes de consulta de qualquer espécie;
- b) se ausentar da sala em que se realizam as provas levando consigo o Caderno de Questões e/ou o **CARTÃO-RESPOSTA**.

09 - Reserve os 30 (trinta) minutos finais para marcar seu **CARTÃO-RESPOSTA**. Os rascunhos e as marcações assinaladas no Caderno de Questões **NÃO SERÃO LEVADOS EM CONTA**.

10 - Quando terminar, entregue ao fiscal **O CADERNO DE QUESTÕES E O CARTÃO-RESPOSTA** e **ASSINE A LISTA DE PRESENÇA**.

Obs. O candidato só poderá se ausentar do recinto das provas após **1 (uma) hora** contada a partir do efetivo início das mesmas. Por motivo de segurança, o candidato **não** poderá levar o Caderno de Questões, a qualquer momento.

11 - **O TEMPO DISPONÍVEL PARA ESTAS PROVAS DE QUESTÕES OBJETIVAS É DE 4 (QUATRO) HORAS.**

12 - As questões e os gabaritos das Provas Objetivas serão divulgados no primeiro dia útil após a realização das provas na página da **FUNDAÇÃO CESGRANRIO (www.cesgranrio.org.br)**.

LÍNGUA PORTUGUESA III

Cultura de paz

A mobilização em prol da paz, no Brasil, nasceu do aumento da violência, principalmente quando a criminalidade passou a vitimar as classes privilegiadas dos centros urbanos. A paz que os brasileiros buscam está diretamente vinculada à redução de crimes e homicídios. Refletir sobre a construção da cultura de paz passa, portanto, pela análise de como a sociedade compreende e pretende enfrentar o fenômeno da violência. Esse tem sido o tema de inúmeros debates. É possível agrupar, grosso modo, três paradigmas que, implícita ou explicitamente, estão presentes nessas discussões — o da repressão, o estrutural e o da cultura de paz.

O modelo baseado na repressão preconiza, como solução para a violência, medidas de força, tais como policiamento, presídios e leis mais duras. Essas propostas sofrem de um grave problema — destinam-se a remediar o mal, depois de ocorrido. Também falham em não reconhecer as injustiças socioeconômicas do país. Apesar disso, esse é o modelo mais popular, pois, aparentemente, dá resultados rápidos e contribui para uma sensação abstrata (mas fundamental) de segurança e de que os crimes serão punidos.(...)

O segundo paradigma afirma que a causa da violência reside na estrutura social e no modelo econômico. Conseqüentemente, se a exclusão e as injustiças não forem sanadas, não há muito que se fazer. Apesar de bem-intencionado, ao propor uma sociedade mais justa, esse modelo vincula a solução de um problema que afeta as pessoas de forma imediata e concreta — violência — a questões complexas que se situam fora da possibilidade de intervenção dos indivíduos — desemprego, miséria, etc. —, gerando, desse modo, sentimentos de impotência e imobilismo.

Uma compreensão distorcida desse modelo tem levado muitos a imaginar uma associação mecânica entre pobreza e violência. (...)

É importante evidenciar a violência estrutural, pois ela encontra-se incorporada ao cotidiano da sociedade, tendo assumido a aparência de algo normal ou imutável. Mas a paz não será conquistada apenas por mudanças nos sistemas econômico, político e jurídico. Há que se transformar o coração do homem.

O terceiro é o paradigma da cultura de paz, que propõe mudanças de consciência e comportamento — inspiradas em valores universais como justiça, diversidade, respeito e solidariedade — tanto de parte de indivíduos como de grupos, instituições e governos. Os defensores dessa perspectiva compreendem que promover transformações nos níveis macro e micro

não são processos excludentes, e sim complementares. Buscam trabalhar em prol de mudanças, tanto estruturais quanto de atitudes e estilos de vida. Também enfatizam a necessidade e a viabilidade de reduzir os níveis de violência através de intervenções integradas e multiestratégicas, fundamentadas na educação, na saúde, na ética, na participação cidadã e na melhoria da qualidade de vida.

O primeiro passo rumo à conquista de paz e não-violência no Brasil é uma mudança paradigmática: o modelo da cultura de paz deve tornar-se o foco prioritário das discussões, decisões e ações. Só será possível colher os frutos da paz quando semearmos os valores e comportamentos da cultura de paz. Isso é a tarefa de cada um de nós, começando pelas pequenas coisas, e no cotidiano, sem esperar pelos outros. Gradualmente, outros serão sensibilizados e decidirão fazer a sua parte também.

MILANI, Feizi M. *Jornal do Brasil*, 02 jan. 2002.

1

De acordo com a leitura do primeiro parágrafo do texto, é correto afirmar que

- (A) o movimento pela paz resulta da necessidade de remediar problemas socioeconômicos.
- (B) as classes mais abastadas dão origem ao movimento pela paz contra a criminalidade.
- (C) a compreensão do que se entende por cultura de paz implica uma ação direta contra as formas de violência.
- (D) para a sociedade brasileira, o desejo de paz, inerente à sua natureza ética, corresponde a um imperativo de princípios morais.
- (E) estudar os meios para que a sociedade entenda e enfrente a violência é uma das atitudes para se pensar a construção da cultura da paz.

2

Segundo o texto, o conceito de paz consiste em

- (A) reduzir a criminalidade em comunidades carentes.
- (B) proteger as classes privilegiadas de ações violentas.
- (C) adotar comportamentos repressivos diante de atos violentos.
- (D) construir e vivenciar valores éticos como básicos na sociedade.
- (E) refletir sobre a miséria física e moral da sociedade.

3

A afirmação de que o modelo de repressão apresenta resultados rápidos e contribui para uma sensação abstrata de segurança reflete o(a)

- (A) paradoxo do paradigma.
- (B) consistência do modelo.
- (C) alternância tranquilidade/segurança.
- (D) exclusão das injustiças sociais.
- (E) profundidade da sensação de segurança.

4

Cada um dos paradigmas apresenta vários objetivos explícitos. Assinale a opção que **NÃO** se configura como tal.

- (A) Tornar a cultura foco prioritário das discussões.
- (B) Evidenciar a violência estrutural.
- (C) Preconizar medidas de força.
- (D) Sanar exclusão e injustiças.
- (E) Associar pobreza e violência.

5

Na exposição do autor, os paradigmas apresentam-se

- (A) equivalentes nas ações.
- (B) excludentes nos objetivos.
- (C) hierarquizados quanto a valor.
- (D) imunes a restrições.
- (E) radicais nas soluções.

6

O autor discorre sobre a violência e estrutura seu ponto de vista em três tópicos principais. Trata-se, por isso, de um texto

- (A) narrativo-argumentativo.
- (B) narrativo-descritivo.
- (C) dissertativo-argumentativo.
- (D) dissertativo-descritivo.
- (E) argumentativo-descritivo.

7

O(s) termo(s) destacado(s) **NÃO** recebe(m) a mesma classificação gramatical dos apresentados nas demais opções em

- (A) “não há **muito** que se fazer.” (l. 28-29)
- (B) “... problema que afeta **as pessoas** ...” (l. 31)
- (C) “...tem levado **muitos** a imaginar...” (l. 37-38)
- (D) “... é a tarefa de **cada um** de nós,” (l. 67)
- (E) “**outros** serão sensibilizados ...” (l. 69)

8

“O segundo paradigma afirma que a causa da violência reside na estrutura social e no modelo econômico. **Conseqüentemente**, se a exclusão e as injustiças ...” (l. 25-28)

O termo em destaque tem a função de

- (A) enfatizar o seqüenciamento de fatos antagônicos.
- (B) estabelecer relação de sentido entre enunciados.
- (C) ligar expressões sintaticamente dependentes na mesma oração.
- (D) unir termos semanticamente idênticos.
- (E) relacionar sintaticamente duas orações.

9

De acordo com as regras de pontuação, assinale o enunciado que está pontuado corretamente.

- (A) Os níveis de violência, nos grandes centros urbanos suscitam reações.
- (B) O combate à violência é necessário pois, cada vez há mais vítimas desse fenômeno.
- (C) É possível mobilizar, pois, diferentes setores no combate à violência.
- (D) É possível por conseguinte, mobilizar diferentes setores no combate à violência.
- (E) Há, a presença da violência em todas as classes sociais e faixas etárias.

10

Analise as expressões destacadas.

- “... agrupar, **grosso modo**,” (l. 10)
- “... na repressão **preconiza**,” (l. 14)
- “Uma compreensão **distorcida** ...” (l. 37)
- “Também **ênfatizam** a necessidade...” (l. 56)

A série que corresponde, respectivamente, ao significado dessas expressões em negrito é:

- (A) aproximadamente – recomenda – desvirtuada – ressaltam.
- (B) erradamente – proíbe – maldosa – corrigem.
- (C) cuidadosamente – aconselha – radicalizada – ignoram.
- (D) imprecisamente – prevê – desviada – impõem.
- (E) grosseiramente – desfaz – descuidada – negam.

LÍNGUA INGLESA II

Money Doesn't Grow on Trees, But Gasoline Might

Researchers make breakthrough in creating gasoline from plant matter, with almost no carbon footprint

April 7, 2008

National Science Foundation

Researchers have made a breakthrough in the development of "green gasoline," a liquid identical to standard gasoline yet created from sustainable biomass sources like switchgrass and poplar trees. Reporting
5 in the cover article of the April 7, 2008 issue of *Chemistry & Sustainability, Energy & Materials*, chemical engineer and National Science Foundation (NSF) researcher George Huber of the University of Massachusetts-Amherst and his graduate students
10 announced the first direct conversion of plant cellulose into gasoline components.

Even though it may be 5 to 10 years before green gasoline arrives at the pump or finds its way into a jet airplane, these breakthroughs have bypassed
15 significant difficulties to bringing green gasoline biofuels to market. "It is likely that the future consumer will not even know that they are putting biofuels into their car," said Huber.

"Biofuels in the future will most likely be similar in
20 chemical composition to gasoline and diesel fuel used today. The challenge for chemical engineers is to efficiently produce liquid fuels from biomass while fitting into the existing infrastructure today."

For their new approach, the UMass researchers
25 rapidly heated cellulose in the presence of solid catalysts, materials that speed up reactions without sacrificing themselves in the process. They then rapidly cooled the products to create a liquid that contains many of the compounds found in gasoline. The entire process
30 was completed in less than two minutes using relatively moderate amounts of heat.

"Green gasoline is an attractive alternative to bioethanol since it can be used in existing engines and does not incur the 30 percent gas mileage penalty of
35 ethanol-based flex fuel," said John Regalbuto, who directs the Catalysis and Biocatalysis Program at NSF and supported this research.

"In theory it requires much less energy to make than ethanol, giving it a smaller carbon footprint and
40 making it cheaper to produce," Regalbuto said. "Making it from cellulose sources such as switchgrass or poplar trees grown as energy crops, or forest or agricultural residues such as wood chips or corn stover, solves the lifecycle greenhouse gas problem that has recently
45 surfaced with corn ethanol and soy biodiesel."

Beyond academic laboratories, both small businesses and petroleum refiners are pursuing green gasoline. Companies are designing ways to hybridize

their existing refineries to enable petroleum products including fuels, textiles, and plastics to be made from either crude oil or biomass and the military community has shown strong interest in making jet fuel and diesel from the same sources.

"Huber's new process for the direct conversion of
55 cellulose to gasoline aromatics is at the leading edge of the new 'Green Gasoline' alternate energy paradigm that NSF, along with other federal agencies, is helping to promote," states Regalbuto.

http://www.nsf.gov/news/news_summ.jsp?cntn_id=111392

11

The main purpose of this text is to

- (A) report on a new kind of fuel that might harm the environment .
- (B) advertise the recent findings of chemical engineers concerning gasoline components.
- (C) criticize the latest research on biofuels that could not find a relevant alternative to oil.
- (D) justify why corn ethanol and soy biodiesel are the best alternatives to standard gasoline.
- (E) announce a significant advance in the development of an eco friendly fuel that may impact the market.

12

According to the text, it is **NOT** correct to affirm that green gasoline

- (A) is cheaper to produce than ethanol.
- (B) derives from vegetables and plants.
- (C) can already be used in jet airplanes.
- (D) requires much less energy to make than ethanol.
- (E) results in smaller amounts of carbon emissions than ethanol.

13

In the sentence "It is likely that the future consumer will not even know that they are putting biofuels into their car," (lines 16-17), "It is likely that" could be substituted by

- (A) Surely.
- (B) Certainly.
- (C) Probably.
- (D) Obviously.
- (E) Undoubtedly.

14

The item "themselves" (line 27) refers to

- (A) "researchers" (line 24).
- (B) "materials" (line 26).
- (C) "reactions" (line 26).
- (D) "compounds" (line 29).
- (E) "amounts" (line 31).

15

Which alternative contains a correct correspondence of meaning?

- (A) "speed up" (line 26) means *accelerate*.
- (B) "rapidly" (line 27) is the opposite of *quickly*.
- (C) "entire" (line 29) could not be replaced by *whole*.
- (D) "residues" (line 43) and *leftovers* are antonyms.
- (E) "surfaced" (line 45) and *emerged* are not synonyms.

16

Mark the sentence in which the idea introduced by the word in bold type is correctly described.

- (A) "**Even though** it may be 5 to 10 years before green gasoline arrives at the pump or finds its way into a jet airplane," (lines 12-14) – *comparison*
- (B) "...**while** fitting into the existing infrastructure today." (lines 22-23) – *consequence*
- (C) "...**then** rapidly cooled the products to create a liquid that contains many of the compounds found in gasoline." (lines 27-29) – *contrast*
- (D) "'Green gasoline is an attractive alternative to bioethanol **since** it can be used in existing engines...'" (lines 32-33) – *reason*
- (E) "'Making it from cellulose sources **such as** switchgrass or poplar trees grown as energy crops," (lines 40-42) – *addition*

17

Paragraph 4 (lines 24-31) informs that UMass researchers produce green gasoline by

- (A) creating a hot liquid from standard gasoline adding catalysts.
- (B) using cellulose with liquids that catalyze gasoline in less than two minutes.
- (C) applying moderate heat to compounds found in gasoline to produce a solid catalyst.
- (D) slowly cooling the product of solid catalytic reactions which will produce cellulose.
- (E) heating cellulose with specific catalysts and then cooling the product so it transforms into a liquid.

18

According to this text, it might be said that corn ethanol and soy biodiesel have

- (A) contributed to the greenhouse gas problem.
- (B) increased consumption in cars by 30 percent.
- (C) produced residues such as wood chips or corn stover.
- (D) caused the extinction of sustainable biomass sources.
- (E) generated a smaller carbon footprint than green gasoline.

19

The text says that research on green gasoline has

- (A) had no printed space in scientific journals.
- (B) not received support from scientific foundations.
- (C) found no interest among the military and the businessmen.
- (D) been neglected by academic laboratories and graduate research programs.
- (E) had to overcome problems to discover an efficient means of producing and marketing this fuel.

20

The title of the text, "Money Doesn't Grow on Trees, But Gasoline Might", refers to the

- (A) planting of trees near oil wells that produce gasoline.
- (B) exciting possibility of developing an effective green fuel.
- (C) amazing solution of diluting gasoline with forest and agricultural residues.
- (D) incredible discovery of trees that produce more when irrigated with a mixture of gasoline.
- (E) sensational invention of new green fuel that will cost three million dollars in reforestation.

CONHECIMENTOS ESPECÍFICOS

21

Segundo o ITIL v2, o ponto único de contato (*Single Point of Contact* – SPOC) é característica da(o)

- (A) Central de Serviços.
- (B) Setor de Qualidade.
- (C) Setor de Produção.
- (D) Departamento de Redes.
- (E) Departamento de Configuração.

22

O serviço de *e-mail* de uma empresa, que se baseia nas melhores práticas do ITIL v2 para gestão de seus serviços, está fora do ar, devido a uma falha no servidor. O processo de Gerenciamento de Incidentes (ITIL) deve assegurar que

- (A) todos os *logs* sejam analisados em detalhe, antes que se tome qualquer medida.
- (B) nenhum problema ocorra mais nesse serviço.
- (C) esse serviço seja restabelecido o mais breve possível.
- (D) esse incidente não seja notificado ao CIO, a não ser que o cliente perceba a falha.
- (E) a rede elétrica do servidor seja reiniciada, antes da restauração do serviço.

23

Seja **L** a expressão lógica a seguir.

$$\sim((\sim P \vee \sim Q) \vee Q)$$

Considerando-se que os símbolos “ \sim ” e “ \rightarrow ” têm o mesmo significado, o que é obtido após uma simplificação de **L**?

- (A) P
- (B) Q
- (C) $P \vee Q$
- (D) Contradição
- (E) Tautologia

24

No COBIT, “Gerenciar os serviços de terceiros” pertence a que domínio?

- (A) Auditoria
- (B) Recursos Humanos
- (C) Aquisição e Contratos
- (D) Planejamento e Organização
- (E) Entrega e Suporte

25

Qual o modo de endereçamento que utiliza ponteiro(s) para especificar a localização do(s) operando(s) em uma instrução?

- (A) Pilha
- (B) Direto
- (C) Imediato
- (D) Registrador
- (E) Indireto de registrador

26

Sejam **X** o número binário 1010010, **Y** o número octal 121 e **Z** o número hexadecimal 53. Colocando-os em ordem crescente, tem-se

- (A) X, Y, Z
- (B) X, Z, Y
- (C) Y, X, Z
- (D) Y, Z, X
- (E) Z, Y, X

27

Considere as afirmações a seguir, sobre previsão de desvio adotada em algumas máquinas.

- I - Uma estratégia utilizada é considerar que os desvios condicionais para trás serão tomados.
- II - Algumas máquinas guardam um histórico dos desvios para auxiliar dinamicamente a previsão.
- III - Algumas máquinas possuem instruções de desvio especiais, nas quais o compilador pode indicar sua previsão.

Está(ão) correta(s) a(s) afirmativa(s)

- (A) I, apenas.
- (B) II, apenas.
- (C) I e II, apenas.
- (D) I e III, apenas.
- (E) I, II e III.

28

Um sistema encontra-se com a seguinte lista de segmentos de memória disponíveis, em seqüência: 13KB, 21KB, 9KB, 17KB, 40KB. Neste instante, recebe pedido de alocação de memória para quatro novos processos, nesta ordem: 15KB, 24KB, 20KB, 11KB.

Considere os algoritmos a seguir, para alocação de memória.

- I - First fit
- II - Best fit
- III - Worst fit

Qual(is) o(s) algoritmo(s) que consegue(m) alocar memória para todos os quatro novos processos?

- (A) I, apenas.
- (B) II, apenas.
- (C) I e II, apenas.
- (D) II e III, apenas.
- (E) I, II e III.

29

Como é chamado o setor 0 (zero) de um disco, o primeiro a ser lido e executado pela BIOS?

- (A) FAT
- (B) MBR
- (C) I-node
- (D) GRUB
- (E) Superbloco

30

Que tecnologia tem por objetivo liberar a CPU em operações de entrada/saída?

- (A) Acesso direto à memória (DMA)
- (B) Cache
- (C) Paginação
- (D) Pipeline
- (E) Spool

31

No âmbito de gerenciamento de projetos (PMBOK), uma operação, e não um projeto, é

- (A) desenvolver um protótipo de um automóvel.
- (B) construir um prédio em terreno com problemas de infiltração.
- (C) construir um sistema de abastecimento de água.
- (D) produzir o lote 1324 de um novo medicamento.
- (E) desenvolver uma vacina para curar um vírus recém-descoberto.

32

Atualmente, grandes empresas têm procurado controlar melhor o conjunto de projetos que apóiam a realização dos seus objetivos. Segundo o PMBOK, qual o nome usualmente dado à unidade organizacional que coordena os projetos numa empresa?

- (A) Departamento patronal
- (B) Departamento de operações e projetos
- (C) Escritório de projetos
- (D) Coordenadoria de operações projetizadas
- (E) Gerência de projetos

33

Considere a seqüência de atividades e eventos apresentada a seguir.

- Projeto de concepção de um novo *software* de prateleira
- Projeto de desenvolvimento do novo *software*
- Projeto de *marketing* de lançamento do *software*
- Distribuição do *software* por dois anos
- Projeto de alteração das funcionalidades do *software*
- Projeto de *marketing* do *software* ampliado para atingir novos segmentos de mercado

Esta seqüência de atividades é conhecida como

- (A) ciclo de vida do produto.
- (B) ciclo de vida de projetos.
- (C) ciclo de projetos.
- (D) projetos de ciclo de vida.
- (E) projetos de produtos.

34

Que alternativa apresenta um grupo de processos previsto no PMBOK?

- (A) Operação
- (B) Desenvolvimento
- (C) Homologação
- (D) Produção
- (E) Iniciação

35

Um gerente de projetos de uma organização não está conseguindo comprometimento da equipe com as tarefas do projeto e não pode puni-los porque sua autoridade é baixa, quase inexistente. Além disto, ainda tem que realizar suas tarefas rotineiras. Estes problemas normalmente ocorrem em projetos realizados nas empresas que possuem estrutura organizacional do tipo

- (A) projetizada.
- (B) funcional.
- (C) matricial apertada.
- (D) matricial balanceada.
- (E) matricial forte.

36

É uma boa prática durante a fase inicial de um projeto, ou seja, antes de entrar na fase de planejamento, que se defina claramente quais serão os objetivos do projeto, e também que se obtenha autorização para iniciá-lo. Isto normalmente é feito, gerando os seguintes documentos:

- (A) Declaração de escopo do projeto e Termo de autorização do projeto.
- (B) Declaração de escopo do projeto e Termo de abertura do projeto.
- (C) Declaração de escopo do projeto e Plano de gerenciamento do projeto.
- (D) Declaração de escopo preliminar do projeto e Termo de abertura do projeto.
- (E) Declaração de escopo preliminar do projeto e Termo de autorização do projeto.

37

O gerente de um projeto, com orçamento de R\$ 5.000.000,00, é responsável por orientar e gerenciar sua execução, e está em plena execução do empreendimento. Há uma cláusula que pune a sua empresa em R\$ 50.000,00 por dia de atraso. Qual o principal documento para apoiar as ações desse gerente?

- (A) Plano de gerenciamento de custos
- (B) Plano de gerenciamento do projeto
- (C) Plano de gerenciamento das ações
- (D) Declaração de escopo do projeto
- (E) Cronograma do projeto

38

Um projeto está na fase de planejamento e estão sendo definidas as atividades e os custos necessários para executá-lo. Quais são as principais fontes de informação para obter estas definições?

- (A) Estrutura analítica do projeto e seu Dicionário.
- (B) Declaração do escopo do projeto e Termo de abertura do projeto.
- (C) Plano de gerenciamento do projeto e Declaração de escopo preliminar do projeto.
- (D) Plano de gerenciamento dos recursos e Plano de gerenciamento das atividades.
- (E) Plano de gerenciamento do cronograma e Plano de gerenciamento dos recursos.

39

Segundo o PMBOK, **NÃO** é uma técnica ou ferramenta utilizada em gerenciamento de projetos o(a)

- (A) planejamento em ondas sucessivas.
- (B) Diagrama de Furokawa.
- (C) nivelamento de recursos.
- (D) decomposição.
- (E) estimativa análoga.

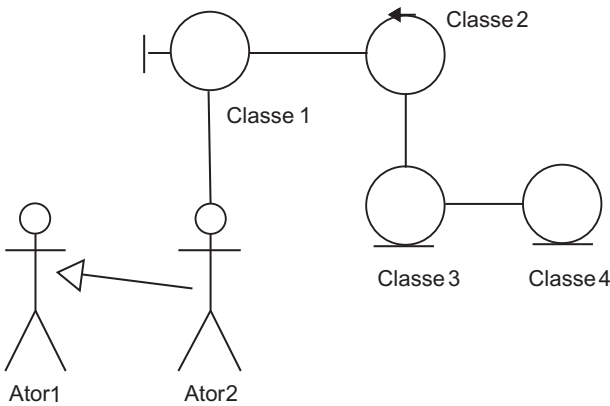
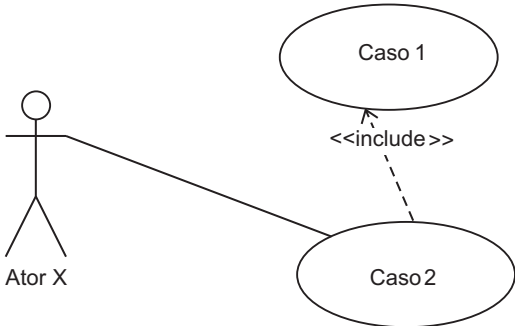
40

Um muro de 5 metros de extensão foi previsto para ser concluído em cinco dias com um orçamento de R\$ 100,00 por metro construído. No final do terceiro dia, foram concluídos apenas 2 metros deste muro, já tendo sido gastos R\$ 350,00. Pela técnica de valor agregado, ao final do terceiro dia, o

- (A) valor agregado é R\$ 200,00 e o valor planejado, R\$ 300,00.
- (B) valor planejado é R\$ 300,00 e o valor agregado, R\$ 350,00.
- (C) custo real é R\$ 350,00 e o valor agregado é R\$ 300,00.
- (D) custo real é R\$ 500,00 e o valor agregado é R\$ 300,00.
- (E) orçamento total é R\$ 500,00 e o valor planejado, R\$ 200,00.

46

Considere os seguintes diagramas incompletos, que estão sendo elaborados por um analista:



Sobre estes diagramas, é correto afirmar que

- (A) as classes de análise devem apresentar todos os atributos e métodos de uma classe de design, como boa prática na modelagem de sistemas.
- (B) a classe Classe1 acima representa um tipo de classe que pode ser utilizada para representar processamento complexo, coordenação, seqüenciamento, transações e controle de outros objetos.
- (C) os diagramas de classe de análise podem ser utilizados para descrever a realização de casos de uso.
- (D) o relacionamento entre os atores Ator1 e Ator2 indica que o Ator1 herda o significado e o comportamento do Ator2.
- (E) o relacionamento <<include>> no diagrama de casos de uso acima indica que o caso de uso extensor inclui o comportamento opcional do caso de uso estendido.

47

Considere as afirmativas abaixo sobre a modelagem de dados.

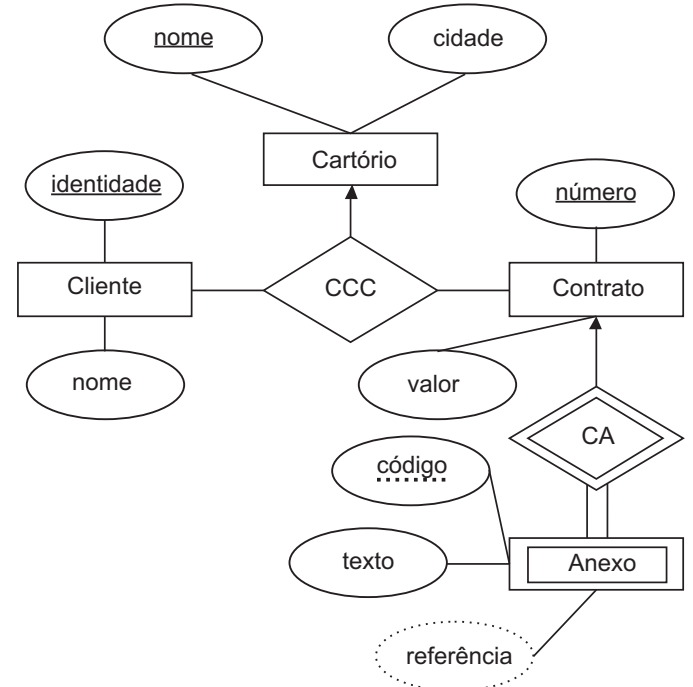
- I - Cada depósito de dados no DFD gera, no máximo, uma tabela normalizada no banco de dados.
- II - Cada entidade associativa gera, no mínimo, duas integridades referenciais no banco de dados.
- III - A dependência transitiva presente em uma tabela pode gerar uma chave estrangeira que não faz parte da chave primária da tabela quando a tabela é colocada na 3FN (terceira forma normal).
- IV - Nos relacionamentos muitos para muitos, a chave estrangeira será representada em ambas as entidades relacionadas.
- V - Tabelas na 1FN (primeira forma normal) podem ser criadas nos bancos de dados, porém apresentam redundância de dados.

Estão corretas apenas as afirmativas

- (A) I, II e IV
- (B) I, III e IV
- (C) I, IV e V
- (D) II, III e V
- (E) II, IV e V

48

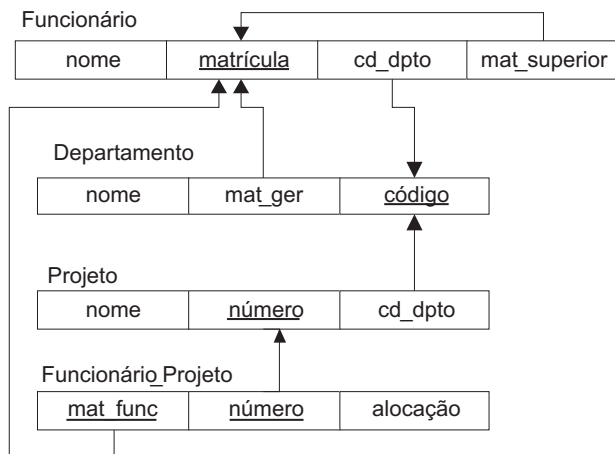
Considere o modelo entidade-relacionamento representado abaixo.



Para este modelo é correto afirmar que

- (A) apresenta três relacionamentos ternários.
- (B) referência é um atributo multivalorado.
- (C) anexo é uma entidade fraca.
- (D) identidade é uma chave parcial de cliente.
- (E) código e número formam a chave candidata de contrato.

49



Para o esquema de banco de dados acima, são feitas as seguintes afirmativas:

- I - o atributo "cd_dpto" na relação "Funcionário" é chamado de chave primária e faz referência ao atributo "código" na relação "Departamento";
- II - as setas no diagrama representam restrições de integridade referencial, que surgem dos relacionamentos existentes entre as entidades representadas em esquemas de relação;
- III - a relação "Funcionário_Projeto" está na 2FN (segunda forma normal), mas não está na 3FN (terceira forma normal).

Está(ão) correta(s) a(s) afirmativa(s)

- (A) I, apenas.
- (B) II, apenas.
- (C) III, apenas.
- (D) II e III, apenas.
- (E) I, II e III.

50

A Arquitetura Orientada a Serviços (SOA) expressa um conceito em que aplicativos ou rotinas são disponibilizados como serviços em uma rede de computadores de forma independente, comunicando-se através de padrões abertos. De acordo com os conceitos e padrões utilizados pela SOA, é **INCORRETO** afirmar que

- (A) um serviço SOA pode apresentar um QoS (Quality of Service) a ele associado.
- (B) uma implementação SOA deve buscar um acoplamento forte entre os serviços.
- (C) a SOA utiliza um repositório que descreve os serviços que estão disponíveis.
- (D) os serviços SOA se comunicam através de mensagens que podem ser definidas por XML Schema.
- (E) webservices podem ser utilizados para disponibilizar serviços SOA.

51

A Engenharia de Requisitos fornece o mecanismo para entender o que o cliente deseja, analisando as necessidades, avaliando a exequibilidade, negociando uma condição razoável, especificando a solução de modo não ambíguo, validando a especificação e gerindo os requisitos à medida que eles são transformados em um sistema operacional. Sobre os conceitos, técnicas e ferramentas utilizadas na Engenharia de Requisitos, é correto afirmar que

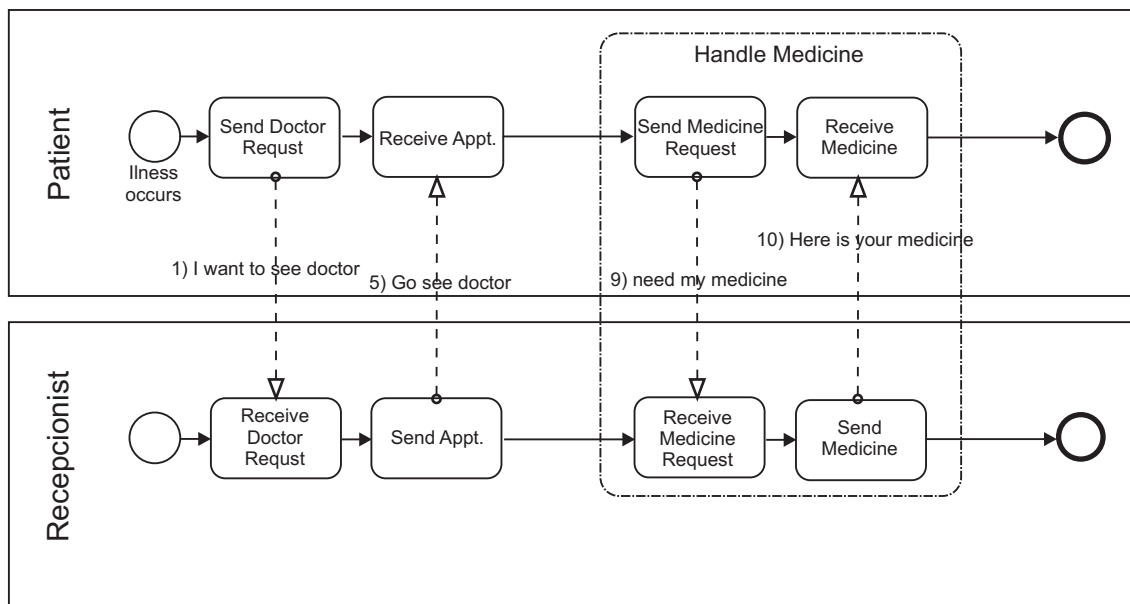
- (A) os requisitos de software serão estáveis e não mudarão ao longo do projeto se forem elaborados modelos de análise durante a concepção dos requisitos.
- (B) o Diagrama Espinha de Peixe é uma técnica que traduz as necessidades do cliente para requisitos que podem ser requisitos normais, esperados ou excitantes.
- (C) a técnica de brainstorming pode ser utilizada em workshops de requisitos como forma de gerar um reduzido, porém focado, número de idéias numa pequena quantidade de tempo.
- (D) em uma sessão JAD (Joint Application Development) para coleta de requisitos, o patrocinador não participa da sessão, sendo o seu papel executado pelo facilitador, que deve ser um profundo conhecedor das diretrizes gerais da empresa.
- (E) um modo de resolver requisitos conflitantes e, ao mesmo tempo, entender melhor a importância relativa de todos os requisitos é usar um esquema de votação baseado em pontos de prioridade.

52

Durante a modelagem de negócio, uma visão da nova organização-alvo é desenvolvida e, com base nesta visão, são definidos os processos, os papéis e as responsabilidades dessa organização em modelos como o de casos de uso de negócios e o de objetos de negócios. Sobre estes dois modelos, é **INCORRETO** afirmar que

- (A) o modelo de objetos de negócio descreve a realização de casos de uso de negócio.
- (B) os casos de uso de negócio abstratos devem estar associados a, pelo menos, um ator de negócio, porque estes casos de uso são instanciados.
- (C) os trabalhadores de negócio interagem e manipulam entidades de negócio enquanto participam de realizações de casos de uso de negócio.
- (D) uma entidade de negócio é uma classe passiva, ou seja, não inicia interações por si só.
- (E) um ator de negócio representa um papel desempenhado em relação ao negócio por alguém ou algo no ambiente do negócio.

53



O BPD (Business Process Diagram) acima foi elaborado utilizando a notação BPMN (Business Process Modeling Notation). O BPMN tem como objetivo produzir uma linguagem de especificação de modelo de processo de negócio que seja facilmente compreendida por todos, desde os usuários do modelo, até os analistas e modeladores do processo. Um elemento que **NÃO** está presente no diagrama acima é

- (A) pool. (B) lane. (C) evento. (D) grupo. (E) fluxo de mensagem.

54

Após receber o diagrama de um processo, um analista fez a documentação e a modelagem deste processo executando os seguintes passos interativos:

- criação da estrutura das macrofunções do domínio do negócio através do Modelo 1;
- modelagem do fluxo do processo com a seqüência das funções a serem executadas logicamente através do Modelo 2;
- associação entre as macrofunções do Modelo 1 com as descrições representadas no Modelo 2;
- levantamento dos fluxos de dados de entrada e saída de cada função do Modelo 2 através do Modelo 3.

Para que os passos acima fiquem corretos, Modelo 1, Modelo 2 e Modelo 3 podem ser substituídos, respectivamente, por:

- (A) VAD, EPC e FAD.
 (B) VAD, FAD e EPC.
 (C) FAD, VAD e EPC.
 (D) FAD, EPC e VAD.
 (E) EPC, FAD e VAD.

55

Para monitorar o desempenho dos seus indicadores de processo, uma empresa adotou dois diagramas. O primeiro deles serve para ordenar as frequências das ocorrências, da maior para a menor, permitindo a priorização dos problemas, e o segundo é um diagrama que serve para acompanhar se um dado indicador apresenta-se dentro de determinados padrões estabelecidos. Os diagramas adotados pela empresa são, respectivamente,

- (A) pareto e carta de controle.
 (B) pareto e causa-e-efeito.
 (C) dispersão e carta de controle.
 (D) dispersão e pareto.
 (E) carta de controle e causa-e-efeito.

56

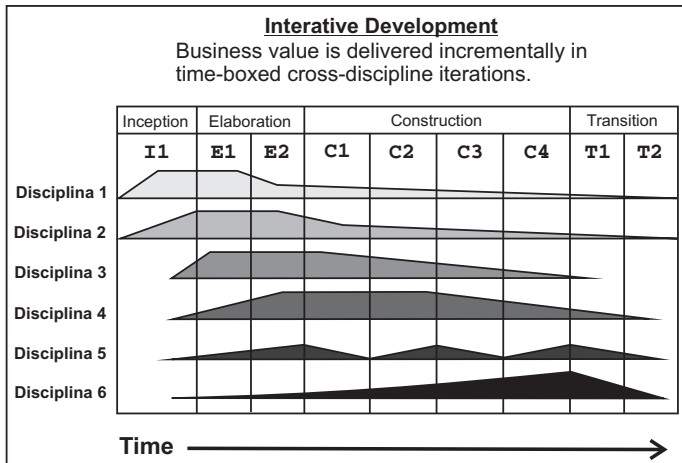
Os testes serão realizados na instalação do desenvolvedor com os usuários finais. O software será utilizado em um ambiente natural com o desenvolvedor "olhando sobre o ombro" dos usuários típicos e registrando erros e problemas de uso.

A que tipo de teste faz referência o texto acima?

- (A) Alfa (B) Beta
 (C) Fumaça (D) Unidade
 (E) Caixa branca

57

A figura abaixo ilustra a ênfase dada às disciplinas do Processo Unificado ao longo das iterações de um projeto. Nesta figura, o nome das disciplinas foi propositalmente substituído por Disciplina 1, Disciplina 2, assim por diante.



Qual das disciplinas do Processo Unificado corresponde à Disciplina 3 indicada na figura?

- (A) Teste
- (B) Requerimento
- (C) Implantação
- (D) Análise e Design
- (E) Implementação

58

Os diagramas comportamentais da UML são utilizados para visualizar, especificar, construir e documentar os aspectos dinâmicos dos sistemas. O Diagrama de Atividades é um diagrama comportamental da UML e sobre ele é correto afirmar que

- (A) um nó de bifurcação é um nó que sincroniza múltiplos fluxos concorrentes, ou seja, ele concatena fluxos de regiões concorrentes em um único fluxo simples.
- (B) as raias são utilizadas para separar os diferentes estados finais que um diagrama pode apresentar.
- (C) o diagrama de atividades deve possuir, pelo menos, um estado inicial e um estado final.
- (D) as condições de guarda são utilizadas para ligar os estados ao estado final.
- (E) as barras de sincronização permitem mostrar threads simultâneos no fluxo de trabalho de um caso de uso.

59

Análise de Pontos de Função (APF), Linhas de Código (LOC) e estimativas baseadas em casos de uso são exemplos de técnicas utilizadas na estimativa de um projeto de software. Sobre estas técnicas, é correto afirmar que

- (A) na LOC, o ALI é o fator de ajuste utilizado no cálculo das linhas de código ajustadas.
- (B) na APF, os pontos por função ajustados são calculados com base nas funções de dados e transacionais, desprezando-se qualquer outro procedimento de ajuste.
- (C) na contagem de linhas de código, são contados somente a quantidade de consultas externas e saídas externas presentes em um programa.
- (D) o ponto de função é a unidade de medida utilizada na APF e sua contagem é dependente da tecnologia utilizada.
- (E) um problema enfrentado pelas estimativas baseadas em casos de uso é o fato de que os casos de uso não tratam da complexidade e das características das funções que são descritas.

60

O SAP R/3 4.6C apresenta vários módulos (componentes) que, por sua vez, agrupam uma série de submódulos (subcomponentes). Relacione os módulos apresentados abaixo com os seus respectivos submódulos.

Módulos

- I - CO
- II - FI
- III - LO
- IV - SD

Submódulos

- P - Administração de Viagens de Negócio
- Q - Configuração de variantes
- R - Faturamento

Estão corretas as associações

- (A) I - P , III - R e IV - Q
- (B) I - Q , II - P e III - R
- (C) I - Q , II - R e III - P
- (D) II - P , III - Q e IV - R
- (E) II - R , III - P e IV - Q

61

No SAP R/3 4.6C, as operações do Razão Especial são operações especiais nas Contas a Receber e nas Contas a Pagar, que são exibidas separadamente no Razão e no Livro Auxiliar. Isso é obtido por meio de lançamentos feitos em contas de conciliação alternativas, em vez de lançamentos nas contas de conciliação de Contas a Receber e a Pagar. No sistema R/3, são feitas distinções entre os diversos tipos de operações do Razão Especial. Essas distinções são feitas de acordo com fatores comerciais e técnicos. No lado técnico, pode-se afirmar que partidas-memo e lançamentos estatísticos, respectivamente, são lançamentos

- (A) sem um lançamento de contrapartida e com um lançamento de contrapartida predefinido.
- (B) sem um lançamento de contrapartida e com um lançamento de contrapartida de livre definição.
- (C) com um lançamento de contrapartida predefinido e sem um lançamento de contrapartida.
- (D) com um lançamento de contrapartida predefinido e com um lançamento de contrapartida de livre definição.
- (E) com um lançamento de contrapartida de livre definição e sem um lançamento de contrapartida.

62

Dentro do contexto do módulo CO do SAP R/3 4.6C, um centro de lucro é

- (A) a menor unidade organizacional para a qual um conjunto independente e completo de contas pode ser retirado para relatório externo.
- (B) uma estrutura organizacional, definida utilizando-se princípios contábeis, que registra valores e fluxos de valores para a administração da conta do Razão regularmente.
- (C) uma unidade organizacional que reflete uma estrutura voltada para a administração da organização com o objetivo de controle interno.
- (D) uma unidade organizacional que serve para subdividir um empreendimento de acordo com os aspectos de produção, aquisição, manutenção e planejamento de materiais.
- (E) uma unidade organizacional da empresa para a qual o mercado de vendas possui uma estrutura uniforme.

63

Todos os elementos de preço utilizados nos esquemas de cálculo diários – preços, sobretaxas, deduções, custos de frete e impostos – são definidos no módulo SD do sistema SAP R/3 4.6C como tipos de condição. Ao criar ou atualizar informações de determinação de preços para um elemento de preço específico no sistema, o usuário cria registros de condição. Para a determinação de preços no módulo SD, é **INCORRETO** afirmar que

- (A) é possível, ao criar um preço de material, indicar uma combinação de organização de vendas e canal de distribuição para a qual o preço de material seja válido.
- (B) é possível criar registros de condição baseados em Incoterms como, por exemplo, o FOB.
- (C) a ordem dos campos em uma tabela de condições afeta a performance do sistema durante a determinação dos preços.
- (D) o cálculo do IVA pode levar em conta fatores como a classificação fiscal do recebedor da mercadoria do cliente.
- (E) o campo Classificação Fiscal no registro mestre de material é utilizado para indicar se o material está ou não qualificado para um desconto.

64

Considere as funções a seguir.

- I - Concluir o processo de suprimento de material iniciado com a requisição de compra e finalizado com a entrada da mercadoria.
- II - Permitir o processamento de faturas que não se originam do suprimento de materiais (tais como serviços, despesas, custos de cursos).
- III - Permitir o processamento de notas de crédito, como estornos de fatura ou devoluções.

Qual(ais) das funções acima apresenta a Revisão de Faturas (Logística) do módulo MM do SAP R/3 4.6C?

- (A) I, apenas.
- (B) II, apenas.
- (C) III, apenas.
- (D) II e III, apenas.
- (E) I, II e III.

65

No módulo PM do SAP R/3 4.6C, para descrever uma atividade de manutenção ou de serviço já executada ou que não tenha resultado de uma avaria ou dano, como, por exemplo, os resultados de uma inspeção, utiliza-se uma

- (A) nota de ação.
- (B) nota de cliente.
- (C) ordem de manutenção.
- (D) solicitação de serviço.
- (E) requisição interna de serviço.

66

Sobre o módulo LO do SAP R/3 4.6C são feitas as afirmativas a seguir.

- I - Lote é a quantidade total ou parcial de um determinado material ou produto que foi produzido de acordo com a mesma receita e que representa uma unidade homogênea e não reproduzível com especificações exclusivas. Um lote somente pode ser embalado em um único tipo de embalagem, sendo material, lote, embalagem e centro campos-chave do objeto de lote.
- II - Os materiais de embalagem são tipos especiais de materiais que podem ser utilizados para embalagem ou para transporte de mercadorias. Uma unidade comercial é uma unidade física formada por materiais de embalagem (acondicionamento da carga/material de embalagem) e suas mercadorias. Uma instrução de embalagem serve como modelo para a criação de uma unidade comercial. Em uma instrução de embalagem são definidos os materiais comuns e os materiais de embalagem a serem acondicionados em uma unidade comercial.
- III - A curva de correlação e a análise ABC podem ser utilizadas para analisar os índices criados no sistema de informação para logística. A curva de correlação permite identificar os relacionamentos entre dois ou mais índices, enquanto que a análise ABC permite classificar valores de característica em ordem de importância para índices específicos.

Estão corretas todas as afirmativas apresentadas no(s) item(ns)

- (A) I, apenas.
- (B) II, apenas.
- (C) III, apenas.
- (D) II e III, apenas.
- (E) I, II e III.

67

O gerenciamento de perfis de acesso no SAP R/3 4.6C pode ser utilizado para definir o nível de acesso que os usuários têm sobre os dados e as funções do sistema, com base na área funcional na qual atuam. Utilizando esse princípio, a qual das funções abaixo deveria ter acesso um usuário que é funcionário da Controladoria?

- (A) Criar calendário de planejamento de MRP.
- (B) Criar documento de compra.
- (C) Criar Imobilizado.
- (D) Estornar lançamento de reconciliação com FI.
- (E) Lançar letras de câmbio.

68

Considere a frase sobre o gerenciamento de perfis de acesso no SAP R/3 4.6C apresentada a seguir.

Nos _____, os usuários são relacionados a um ou mais perfis de autorização, os quais são compostos de um conjunto de autorizações, que dão privilégio de acesso para diferentes elementos do sistema. As autorizações por sua vez se referem a _____ que contêm um uma série de valores permitidos para diferentes sistemas ou entidades de negócio dentro do sistema R/3.

As palavras que preenchem corretamente o trecho acima são:

- (A) registros mestre de usuário e objetos de autorização.
- (B) registros mestre de usuário e classes de acesso.
- (C) objetos de perfil e classes de acesso.
- (D) objetos de perfil e objetos de autorização.
- (E) objetos de perfil e registros mestre de usuário.

69

Durante a definição de como seriam montados os ambientes para a implantação do SAP R/3 4.6C, um analista fez as afirmativas a seguir, a respeito de um cenário Two-System Landscape.

- I - Todas as atividades de customização devem ser feitas diretamente no sistema de produção.
- II - Esta configuração apresenta menor custo de hardware, quando comparada com uma One-System Landscape.
- III - Não apresenta sistema de quality assurance para realização de testes independentes.

Está(ão) correta(s) a(s) afirmativa(s)

- (A) I, apenas.
- (B) II, apenas.
- (C) III, apenas.
- (D) II e III, apenas.
- (E) I, II e III.

70

Sobre os ambientes de trabalho (Parametrização, Qualidade e Produção) do SAP R/3, são feitas as afirmativas a seguir.

- I - As screen exits podem ser utilizadas para acrescentar opções de menu no menu do R/3.
- II - A ferramenta Client Copy permite copiar componentes de um cliente existente para outro.
- III - O guia IMG pode ser utilizado pelos analistas para se guiarem na configuração das funções do R/3.

Está(ão) correta(s) a(s) afirmativa(s)

- (A) I, apenas.
- (B) II, apenas.
- (C) III, apenas.
- (D) II e III, apenas.
- (E) I, II e III.