

SERVIÇOS DE TRANSPORTES TERRESTRES

INSTRUÇÕES GERAIS

- O candidato receberá do fiscal:
 - Um **caderno de questões** contendo 70 (setenta) questões objetivas de múltipla escolha e o tema da Redação;
 - Um **cartão de respostas** personalizado para a Prova Objetiva;
 - Um **caderno de resposta** personalizado para a Redação.
- Ao ser autorizado o início da prova, verifique, no **caderno de questões** se a numeração das questões e a paginação estão corretas.
- Você dispõe de 5 (cinco) horas para fazer a Prova Objetiva e a Redação. Faça-as com tranquilidade, mas **controle o seu tempo**. Este **tempo** inclui a marcação do **cartão de respostas** da Prova Objetiva e o preenchimento do **caderno de resposta** da Redação.
- Não** será permitido ao candidato copiar seus assinalamentos feitos no **cartão de respostas** da Prova Objetiva ou no **caderno de resposta** da Redação (Edital 01/2008 – Item 9.9 alínea e).
- Ao candidato somente será permitido levar seu **caderno de questões** faltando uma hora para o término da prova e desde que permaneça em sala até este momento (Edital 01/2008 – Item 9.9 alínea d).
- Somente após decorrida uma hora do início da prova, o candidato poderá entregar seu **cartão de respostas** da Prova Objetiva e seu **caderno de resposta** da Redação e retirar-se da sala de prova (Edital 01/2008 – Item 9.9 alínea c).
- Após o término de sua prova, entregue obrigatoriamente ao fiscal o **cartão de respostas** da Prova Objetiva devidamente **assinado** e o **caderno de resposta** da Redação.
- Após o início da prova, será efetuada a coleta da impressão digital de cada candidato (Edital 01/2008 – Item 9.9 alínea a).
- Os 3 (três) últimos candidatos de cada sala só poderão ser liberados juntos (Edital 01/2008 – Item 9.9 alínea g).
- Se você precisar de algum esclarecimento, solicite a presença do **responsável pelo local**.

INSTRUÇÕES - PROVA OBJETIVA

- Verifique se os seus dados estão corretos no **cartão de respostas**. Solicite ao fiscal para efetuar as correções na Ata da Prova.
- Leia atentamente cada questão e assinale no **cartão de respostas** a alternativa que mais adequadamente a responde.
- O **cartão de respostas** **NÃO** pode ser dobrado, amassado, rasurado, manchado ou conter qualquer registro fora dos locais destinados às respostas.
- A maneira correta de assinalar a alternativa no **cartão de respostas** é cobrindo, fortemente, com caneta esferográfica azul ou preta, o espaço a ela correspondente, conforme o exemplo a seguir:



INSTRUÇÕES - REDAÇÃO

- Verifique se os seus dados estão corretos no **caderno de resposta** da Redação. Solicite ao fiscal para efetuar as correções na Ata da Prova.
- Efetue a desidentificação do **caderno de resposta** da Redação destacando a parte onde estão contidos os seus dados.
- Somente será objeto de correção da Redação o que estiver contido na **área reservada para a resposta**.
- O **caderno de resposta** da Redação **NÃO** pode ser dobrado, amassado, manchado, rasgado ou conter qualquer forma de **identificação do candidato**.
- Use somente** caneta esferográfica azul ou preta.

CRONOGRAMA PREVISTO

ATIVIDADE	DATA	LOCAL
Divulgação do gabarito - Prova Objetiva (PO)	02/06/2008	www.nce.ufrj.br/concursos
Interposição de recursos contra o gabarito (RG) da PO	03 e 04/06/2008	www.nce.ufrj.br/concursos Fax: (21) 2598-3300
Divulgação do resultado final da Prova Objetiva e relação dos candidatos que terão a Redação corrigida	12/06/2008	www.nce.ufrj.br/concursos
Divulgação do resultado preliminar da Redação	17/06/2008	www.nce.ufrj.br/concursos
Interposição de recursos contra o resultado preliminar da Redação	18/06/2008	www.nce.ufrj.br/concursos Fax: (21) 2598-3300

Demais atividades consultar Manual do Candidato ou pelo endereço eletrônico www.nce.ufrj.br/concursos

LÍNGUA PORTUGUESA

Leia o texto a seguir e responda às questões 01 a 20.

O ALERTA DOS SAPOS

Os terremotos podem ser previstos, e o poder destrutivo deles, calculado?

A maior parte dos cientistas diria que não. Mas levando a sério alguns blogueiros chineses, a natureza forneceu alertas suficientes para salvar a vida de muitas das vítimas de segunda-feira.

Nos dias que antecederam o terremoto que abalou boa parte das montanhas da província de Sichuan, dizem eles, lagos secaram de forma inexplicável, vacas se atiraram contra os cercados e uma infestação de sapos invadiu as ruas de uma cidade que depois acabou sendo dizimada.

“Por que o governo ignorou os sinais?”, perguntou um escritor numa sala de bate-papo na *internet*. “Eles não deram a mínima!”

Alguns blogueiros foram além com as acusações, dizendo que alertas feitos por um centro de sismologia foram apagados por funcionários do governo local. As afirmações foram desmentidas, mas isso não impediu a difusão de rumores e histórias mirabolantes. Algumas se transformaram numa tormenta para o Partido Comunista por estarem ligadas ao maior desastre natural do país em uma geração.

Numa coletiva de imprensa com membros do governo, transmitida ao vivo, um jornalista perguntou sobre os rumores. A transmissora rapidamente cortou a entrevista e passou a exhibir cenas das equipes de resgate. Quando as imagens voltaram à antevista, as perguntas já tinham voltado a ser inofensivas.

Na China, a crença em presságios, muitas vezes baseadas em conhecimentos ancestrais de cosmologia, é amplamente difundida, mesmo pelos letrados. Essa é uma cultura, afinal, dos números da sorte e que dá grande valor ao *feng shui*, a prática de dispor móveis e prédios de forma a trazer alegria e saúde.

Andrew Jacobs, *O Globo* - 17/05/2008

01. Uma outra maneira, igualmente correta, de reescrever-se a primeira frase do texto, mantendo-se o seu sentido original, é:

- (A) Podem ser previstos e calculados os terremotos e o seu poder destrutivo?
- (B) Os terremotos e seu poder destrutivo podem ser previstos e calculados?
- (C) Podem ser previstos os terremotos e pode ser calculado o seu poder destrutivo?
- (D) O poder destrutivo dos terremotos pode ser previsto e calculado?
- (E) Pode ser previsto e, além disso, calculado, o poder destrutivo dos terremotos?

02. A primeira frase do texto - *Os terremotos podem ser previstos* - está na voz passiva; sua forma correspondente de voz ativa é:

- (A) Podem prever-se os terremotos;
- (B) Pode preverem-se os terremotos;
- (C) Os terremotos podem prever;
- (D) Podem prever os terremotos;
- (E) É possível prever-se os terremotos.

03. *Previsto* é uma forma de particípio irregular do verbo *prever*; o verbo abaixo que **não** apresenta duas formas de particípio é:

- (A) imprimir;
- (B) morrer;
- (C) matar;
- (D) eleger;
- (E) ver.

04. A pergunta inicial do texto:

- (A) é respondida totalmente pelo que é exposto no texto;
- (B) funciona como elemento despertador de interesse do leitor;
- (C) não pode ser ainda respondida pela ciência, segundo o texto;
- (D) é abandonada pelo autor na discussão apresentada pelo texto;
- (E) é uma estratégia de intimidação do leitor.

05. Assinale a opção em que os vocábulos obedecem à mesma regra de acentuação gráfica:

- (A) além / mínima;
- (B) província / funcionários;
- (C) sério / provém;
- (D) últimos / inexplicável;
- (E) vítimas / porém.

06. *A maior parte dos cientistas diria que não*; nessa frase a forma verbal *diria* poderia vir grafada também no plural. Assinale a forma verbal **inaceitável** em relação à norma culta da língua:

- (A) se essa mesma superstição recompuser o pensamento dos cientistas;
- (B) se essa mesma técnica requiser novas pesquisas;
- (C) se essa mesma população vir de novo um terremoto;
- (D) se esse mesmo presságio trouxer más notícias;
- (E) se essa mesma população mantiver a calma.

07. “*Mas, levando a sério alguns blogueiros chineses...*”; a frase sublinhada tem valor semântico de:

- (A) modo;
- (B) concessão;
- (C) tempo;
- (D) condição;
- (E) intensidade.

08. O item em que o significado do elemento sublinhado depende de momento em que o leitor lê a notícia é:

- (A) "...para salvar a vida de muitas das vítimas de segunda-feira";
- (B) "A maior parte dos cientistas diria que não";
- (C) "Na China, a crença em presságios (...) é amplamente difundida";
- (D) "Alguns blogueiros foram além com as acusações...";
- (E) "Algumas se transformaram numa tormenta para o Partido Comunista".

09. "...a natureza forneceu alertas suficientes..."; *alerta* é um substantivo masculino, derivado de uma antiga interjeição., que concorda com o adjetivo *suficientes*. Assinale a opção em que todos os adjetivos **não** se flexionam em gênero:

- (A) destrutivo, local, forte;
- (B) oval, preto, simples;
- (C) feroz, maior, mirabolante;
- (D) brilhante, agradável, letrado;
- (E) ancestral, curto, superior.

10. Em referência ao trecho "Quando as imagens voltaram à entrevista...", acerca da crase é linguisticamente adequado afirmar que a ocorrência do acento grave é:

- (A) inadequada, pois não há junção de preposição com artigo;
- (B) facultativa, porque, mesmo havendo a junção de preposição com artigo, não altera o sentido do que é dito;
- (C) necessária, pois há a junção de preposição com o pronome demonstrativo a;
- (D) necessária, pois indica a junção de preposição com artigo;
- (E) facultativa, porque, indiferentemente de haver ou não junção de preposição com artigo, crase é uma questão estilística.

11. "Algumas se transformaram numa tormenta para o Partido Comunista..."; a utilização do vocábulo *tormenta*, nesse contexto:

- (A) mostra um exagero típico do jornalismo sensacionalista;
- (B) indica um erro na formulação da frase;
- (C) estabelece uma comparação com "grandes dificuldades";
- (D) destaca o desastre que foi o terremoto recente na China;
- (E) assinala uma redundância com termos anteriores.

12. A expressão "boa parte das montanhas" significa:

- (A) a parte das montanhas que possuía atividade agrícola;
- (B) a parte das montanhas com riquezas minerais;
- (C) a totalidade das montanhas do local;
- (D) grande parte das montanhas da região;
- (E) a parte das montanhas ainda não explorada pelo homem.

13. "Nos dias que antecederam o terremoto que abalou boa parte das montanhas da província de Sichuan, dizem eles, lagos secaram de forma inexplicável..."; a expressão *dizem eles*, nesse contexto:

- (A) dá credibilidade ao que é afirmado no texto;
- (B) indica que o jornalista está no local dos acontecimentos;
- (C) mostra a preocupação do jornalista em indicar suas fontes;
- (D) introduz uma marca de distanciamento do jornalista;
- (E) aponta uma crítica ao saber milenar dos chineses.

14. No terceiro parágrafo do texto há referências a fatos estranhos; o segmento desse parágrafo que mostra a efetividade da crença em presságios é:

- (A) "...que depois acabou sendo dizimada";
- (B) "...terremoto que abalou boa parte das montanhas...";
- (C) "lagos secaram de forma inexplicável";
- (D) "vacas se atiraram contra os cercados";
- (E) "...uma infestação de sapos invadiu as ruas de uma cidade".

15. "...que depois acabou sendo *dizimada*"; *dizimar*, originalmente, se relaciona a 10%, mas agora perdeu o valor original e significa "matar em grande quantidade". A palavra sublinhada abaixo que também mostra a perda do valor semântico original é:

- (A) Os chineses tiveram que enterrar seus mortos;
- (B) Alguma ajuda estrangeira desembarcou de aviões na província atingida;
- (C) O terremoto foi um dos maiores desastres naturais da China;
- (D) Os rumores tiraram a tranquilidade do governo chinês;
- (E) Alguns blogueiros colaboraram com as autoridades.

16. Observe, nos vocábulos que se seguem, que o mesmo sufixo pode ser escrito de formas diferentes: com **ç** (infestação), **s** (difusão) e **ss** (transmissão). Assinale a série em que um dos substantivos apresenta o sufixo grafado de modo incorreto:

- (A) rendição – presunção – fixação;
- (B) discussão – excessão – admissão;
- (C) diversão – compreensão – distensão;
- (D) paralisação – pulsação – cassação;
- (E) submissão – sucessão – concessão.

17. O uso da preposição acarreta mudança total no sentido do verbo na seguinte opção:

- (A) Usei todos os dados sobre o terremoto. / Usei de todos os dados sobre o terremoto;
- (B) Cuidado, não beba esta água. / Cuidado, não beba desta água;
- (C) Enraivecido, pegou o telefone e ligou. / Enraivecido, pegou do telefone e ligou;
- (D) Precisou a quantia que gastaria nas reformas. / Precisou da quantia que gastaria nas reformas;
- (E) A enfermeira tratou os feridos com cuidado. / A enfermeira tratou dos feridos com cuidado.

18. O item em que o elemento sublinhado **não** foi corretamente substituído é:

- (A) "...é amplamente difundida, mesmo pelos letrados" = inclusive;
- (B) "Essa é uma cultura, afinal, dos números da sorte..." = finalmente;
- (C) "...um jornalista perguntou sobre os rumores" = a respeito de;
- (D) "mas isso não impediu a difusão de rumores..." = no entanto;
- (E) "Quando as imagens voltaram..." = no momento em que.

19. Na frase "Eles não deram a mínima":

- (A) o pronome *eles* se refere às vítimas do terremoto;
- (B) há uma omissão de um substantivo após o vocábulo *mínima*;
- (C) o verbo *dar* equivale a *presentear*;
- (D) há a presença de linguagem bastante formal;
- (E) apresenta-se uma opinião do autor do texto.

20. O título do texto:

- (A) indica a única credence chinesa que tem valor científico;
- (B) realiza um resumo do conteúdo do texto;
- (C) mostra que o jornalista também participa da crença nos presságios;
- (D) destaca somente um dos presságios contra o terremoto na China;
- (E) valoriza os saberes ancestrais.

MATEMÁTICA

21. Se $x = \frac{9}{4}$, $y = \sqrt{2}$ e $z = \sqrt[3]{3}$ então:

- (A) $x < y < z$;
- (B) $x < z < y$;
- (C) $y < x < z$;
- (D) $z < x < y$;
- (E) $z < y < x$.

22. A dízima periódica 0,024024... pode ser escrita como:

- (A) $\frac{24}{99}$;
- (B) $\frac{24}{999}$;
- (C) $\frac{240}{999}$;
- (D) $\frac{24}{1000}$;
- (E) $\frac{240}{1000}$.

23. Racionalizando $\frac{2}{\sqrt{8}}$ obtemos:

- (A) $\sqrt{2}$;
- (B) $\sqrt{3}$;
- (C) $2\sqrt{2}$;
- (D) $\frac{\sqrt{2}}{2}$;
- (E) 3.

24. O resultado de $\frac{2^5 \times 3^{-8} \times 5^{-2}}{2^4 \times 3^{-10} \times 5^{-3}}$ é:

- (A) 2/45;
- (B) 6;
- (C) 30;
- (D) 48;
- (E) 90.

25. Avalie as afirmativas a seguir, sobre múltiplos e divisores:

- I – Se um número é múltiplo do máximo divisor comum entre dois números **p** e **q** então ele é múltiplo de **p** e de **q**.
- II – Se um número **p** é divisor de um número **q**, **q** \neq **p**, então o mínimo múltiplo comum entre eles é **q**.
- III – O mínimo múltiplo comum entre 15, 24 e 60 é 120.

Está correto o que se afirma em:

- (A) I, apenas;
- (B) II, apenas;
- (C) I e III, apenas;
- (D) II e III, apenas;
- (E) I, II e III.

26. A média das idades de um grupo de sete pessoas é 23. Se uma pessoa que tem 31 anos se juntar ao grupo, então a idade média do grupo passará a ser igual a:

- (A) 24;
- (B) 24,2;
- (C) 24,5;
- (D) 25;
- (E) 26.

27. O saldo de gols de um time de futebol em um campeonato é a diferença entre o número de gols marcados e o número de gols sofridos pelo time. Por exemplo, se um time marcou 7 gols e sofreu 5, seu saldo foi 2. Se um time marcou 10 gols e sofreu 13, seu saldo foi -3. Um campeonato foi disputado por cinco times. Os saldos de gols de quatro deles foram: 5, -3, -4 e 3. O saldo de gols do quinto time foi:

- (A) -2;
- (B) -1;
- (C) 0;
- (D) 1;
- (E) 2.

28. Cem casais foram pesquisados em relação ao número de filhos. A tabela a seguir mostra a distribuição do número de filhos desses casais:

Número de filhos	Frequência
0	30
1	35
2	25
3	5
4	5

O número médio de filhos desses casais é igual a:

- (A) 0,9;
- (B) 1,0;
- (C) 1,2;
- (D) 1,5;
- (E) 2,0.

29. A idade média de uma turma de trinta alunos é 20 anos e a idade média de uma outra turma, de vinte alunos, é de 24 anos. Se as duas turmas forem reunidas, a idade média do grupo todo será igual a:

- (A) 21,0;
- (B) 21,2;
- (C) 21,6;
- (D) 22,0;
- (E) 22,4.

30. São três amigos: o mais velho tem três anos a mais que o do meio e cinco anos a mais que o mais novo. Daqui a vinte anos, a soma das idades dos três será igual a 166.

O produto das idades atuais dos três é igual a:

- (A) 2.568;
- (B) 11.156;
- (C) 14.602;
- (D) 28.340;
- (E) 43.890.

31. Se

$$\begin{cases} 2x + 3y = 12 \\ 3x + 5y = -6 \end{cases}$$

então o produto xy é igual a:

- (A) - 3.744;
- (B) - 1.202;
- (C) 1;
- (D) 248;
- (E) 680.

32. O produto das raízes da equação $4x^2 - 10x = 9$ é igual a:

- (A) - 2,25;
- (B) - 0,50;
- (C) 1,25;
- (D) 4,50;
- (E) 5,00.

33. Antônio tomou um empréstimo de R\$5.000,00 a uma taxa de juros mensal de 4% sobre o saldo devedor, ou seja, a cada mês é cobrado um juro de 4% sobre o que resta a pagar. Antônio pagou R\$500,00 ao final do primeiro mês e R\$1.000,00 ao final do segundo; se Antônio decidir quitar a dívida ao final do terceiro mês, terá de pagar a seguinte quantia:

- (A) R\$3.500,00;
- (B) R\$3.721,15;
- (C) R\$3.898,42;
- (D) R\$3.972,16;
- (E) R\$4.043,52.

34. Para cumprir uma certa tarefa, João resolveu adotar a seguinte estratégia: na primeira semana, ele fará 50% da tarefa, na segunda, 50% do que restar, na terceira, 50% do que ainda restar e finalizará a tarefa na quarta semana.

Com isso, João realizará, na quarta semana, a seguinte porcentagem da tarefa:

- (A) 10%;
- (B) 12,5%;
- (C) 15%;
- (D) 17,5%;
- (E) 25%.

35. O preço do barril de petróleo no mercado internacional multiplicou-se por sete do início de 2002 para cá. Isso significa que, nesse período, o preço do barril sofreu um aumento percentual aproximado de:

- (A) 400%;
- (B) 500%;
- (C) 600%;
- (D) 700%;
- (E) 1.200%.

36. Na empresa A, 40% dos funcionários são do sexo feminino; nas empresas B, C e D, os percentuais de funcionários do sexo feminino são respectivamente, 50%, 25% e 30%. Se uma dessas empresas for aleatoriamente escolhida e, em seguida, um funcionário da empresa escolhida for sorteado ao acaso, a probabilidade de que essa pessoa seja do sexo feminino é de:

- (A) 25%;
- (B) 25,75%;
- (C) 30,15%;
- (D) 36,25%;
- (E) 50%.

37. Um Ângstrom é uma unidade de medida usada para medir comprimentos de onda de radiações eletromagnéticas. Um Ângstrom equivale a um centésimo milionésimo de um centímetro. Para termos uma idéia dessa unidade, uma folha de papel comum tem uma espessura de cerca de 1.000.000 de Ângstroms.

Um Ângstrom equivale à seguinte medida, em metros:

- (A) 0,00000001;
- (B) 0,000000001;
- (C) 0,0000000001;
- (D) 0,00000000001;
- (E) 0,000000000001.

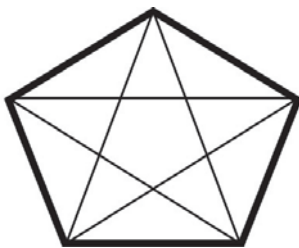
38. Um triângulo tem lados que medem 4,5cm, 6,0cm e 7,5cm. Em relação a esse triângulo é correto afirmar que:

- (A) é retângulo;
- (B) é isósceles;
- (C) possui um ângulo obtuso;
- (D) possui três ângulos agudos;
- (E) é equilátero.

39. Um quintal tem a forma de um retângulo tal que a medida de um de seus lados é o dobro da medida de outro e seu perímetro em metros é igual à sua área em metros quadrados. Nesse caso, o maior lado do quintal mede, em metros:

- (A) 3;
- (B) 4;
- (C) 5;
- (D) 6;
- (E) 7.

40. Um pentágono regular tem cinco diagonais, como mostra a figura a seguir:



Um polígono regular com oito lados tem o seguinte número de diagonais:

- (A) 8;
- (B) 10;
- (C) 12;
- (D) 15;
- (E) 20.

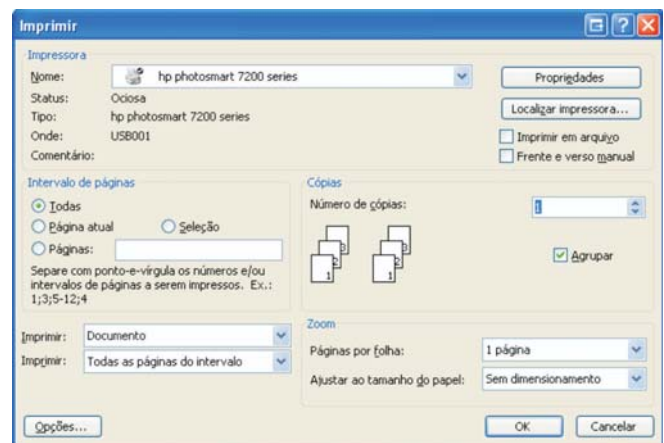
CONHECIMENTOS DE INFORMÁTICA

Nas questões de número 41 a 50 considere as configurações típicas de hardware e de instalação dos softwares citados. Considere os aplicativos e sistemas operacionais na sua versão em Português, a não ser quando especificado em contrário.

41. Dentre os tipos de backup (cópia, diário, diferencial, incremental e normal), os que marcam os arquivos como tendo sido arquivados são:

- (A) cópia, diário e diferencial;
- (B) cópia, incremental e diferencial;
- (C) diário e normal;
- (D) incremental, diferencial e normal;
- (E) incremental e normal.

42. A figura a seguir foi extraída do MS Word 2003



Para selecionar uma impressora já instalada, clicamos em:

- (A) Imprimir em arquivo;
- (B) Nome;
- (C) Opções;
- (D) Propriedades;
- (E) Seleção.

43. O assistente de autoconteúdo do MS Powerpoint:

- (A) ajuda a criar uma nova apresentação passo-a-passo;
- (B) aprimora os recursos visuais de uma apresentação já existente;
- (C) auxilia a criação de um arquivo para publicação na web 2.0;
- (D) cria o conteúdo de uma apresentação;
- (E) prepara os slides para uma apresentação em um computador sem o Powerpoint.

44. Um exemplo de receptáculo para um processador de um computador pode ser:

- (A) AGP;
- (B) Firewire;
- (C) PCI;
- (D) Soquete 939;
- (E) USB.

45. Observe o conteúdo de uma célula no MS Excel 2000 que faz referência à célula A1:

- i) @A1;
- ii) +A1;
- iii) =A1;
- iv) A1;
- v) -A1.

A quantidade de referências corretas é:

- (A) 1;
- (B) 2;
- (C) 3;
- (D) 4;
- (E) 5.

46. A capacidade de armazenamento de uma mídia DVD-R, camada única é, aproximadamente:

- (A) 1024 KB;
- (B) 250 GB;
- (C) 8,5 GB;
- (D) 1,44 MB;
- (E) 4,7 GB.

47. No MS Outlook, as novas mensagens recebidas são armazenadas por padrão na pasta:

- (A) Caixa de entrada;
- (B) Caixa de saída;
- (C) Mensagens enviadas;
- (D) Mensagens excluídas;
- (E) Rascunhos.

48. Observe na figura a seguir um trecho de uma planilha BrOffice.org Calc onde todos os cálculos foram automatizados.

	A	B	C	D
1	vendas	item	custo unitário	custo total
2	104	caderno	R\$ 6,80	R\$ 707,20
3	345	borracha	R\$ 2,20	R\$ 759,00
4	153	lápiz	R\$ 5,19	R\$ 794,07
5	285	caneta	R\$ 2,99	R\$ 852,15
6	147	transferidor	R\$ 5,85	R\$ 859,95
7			total	R\$ 3.972,37

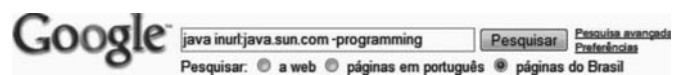
Se mais 15 lápis fossem vendidos, as células que teriam seus valores alterados, seriam:

- (A) A4 e D4;
- (B) A4, C4 e D4;
- (C) A4, C4, D4 e D7;
- (D) A4, D4 e D7;
- (E) D4 e D7.

49. Ao arrastar um arquivo de uma pasta a outra no MS Explorer usando o botão direito do mouse, as opções presentes no menu que se abre são:

- (A) Abrir, Excluir, Criar atalho(s) aqui, Propriedades;
- (B) Abrir, Mover para cá, Copiar, Propriedades;
- (C) Copiar aqui, Mover para cá, Criar atalho(s) aqui, Cancelar;
- (D) Copiar, Colar, Excluir, Cancelar;
- (E) Mover para cá, Excluir, Criar atalho(s) aqui, Cancelar.

50. Observe na figura a seguir uma pesquisa efetuada no Google



O resultado dessa pesquisa poderia ser:

- (A) [Deploying - Java Web Start & JNLP](#) - [Traduzir esta página]
Java Developer Connection forum specific to topic.
forum.java.sun.com/forum.jspa?forumID=38 - 44k -
Em cache - Páginas Semelhantes - Anotar isso
- (B) [World Search - Itajuba.com.br](#)
java.sun.com/docs/books/tutorial/uiswing/events/index.html ...
java.sun.com/products/xfc/tsc/articles/generic-listener/index.html ...
www2.itajuba.com.br/cgi-bin/scripts/worldsearch/
meta.pl?xyz=1&query=listeners+domain%3Ajava.sun.com - 31k -
Em cache - Páginas Semelhantes - Anotar isso
- (C) [World Search - Joka-Online.com.br](#)
Java Programming - Java implementation of IRR function ... Java Programming - help
required in setting and getting attribute ...
www2.joka-online.com.br/.../worldsearch/meta.
pl?xyz=0&query=%3Ca+href+domain%3Ajava.sun.com&stq=190 - 32k -
Em cache - Páginas Semelhantes - Anotar isso
- (D) [Site java.sun.com Com Problemas :: JavaFree](#)
Há alguns dias em que o site oficial java.sun.com vem tendo resposta lenta às visitas. A
Sun reconheceu o problema e disse já ter um time de desenvolvedores ...
www.javafree.org/news/view.f?idNew=330 - 7k -
Em cache - Páginas Semelhantes - Anotar isso
- (E) [java ebooks - Java](#) - [Traduzir esta página]
java ebooks - Java Community and Forum - Our Java forum is the place for Q&A-style ...
(Toggle Plain Text). inurl:java filetype:pdf. inurl:java filetype:pdf ...
www.daniweb.com/forums/thread24410.html - 32k -
Em cache - Páginas Semelhantes - Anotar isso

CONHECIMENTOS FUNDAMENTAIS

51. A Emenda Constitucional n.º 54/07, dando nova redação à alínea *c* do inciso I, do art. 12 da Constituição Federal de 1988, no que se refere à nacionalidade de filhos de pai brasileiro ou de mãe brasileira, nascidos no estrangeiro:

- (A) dispensou a exigência de registro em repartição diplomática ou consular brasileira competente ou em ofício de registro, nos casos em que não venham a residir na República Federativa do Brasil;
- (B) passou a exigir o registro em repartição diplomática ou consular brasileira competente das crianças apátridas, quando vierem a residir na República Federativa do Brasil;
- (C) corrigiu a situação de crianças apátridas que completavam a maioria e não vinham residir na República Federativa do Brasil;
- (D) corrigiu a situação de crianças apátridas que completavam a maioria e tinham o registro em repartição diplomática ou consular brasileira competente ou em ofício de registro, desde que venham a residir definitivamente na República Federativa do Brasil;
- (E) criou a situação de crianças apátridas, restrita aos casos em que completem a maioria e não venham residir na República Federativa do Brasil ou não tenham o registro em repartição diplomática ou consular brasileira competente.

52. No que tange à estrutura organizacional da Agência Nacional de Transportes Terrestres - ANTT, analise as seguintes proposições:

- I – A Diretoria da ANTT atuará em regime de colegiado como órgão máximo, a qual contará também com um Procurador Geral, um Ouvidor e um Corregedor.
- II – A Diretoria da ANTT será composta por um Diretor Geral e quatro Diretores.
- III – O Diretor Geral da ANTT será nomeado pelo Ministro dos Transportes dentre os integrantes da Diretoria, e investido na função pelo prazo fixado no ato de nomeação.
- IV – Até dois anos após deixar o cargo, é vedado ao ex-Diretor da ANTT representar qualquer pessoa ou interesse perante a Agência.
- V – Os membros da Diretoria cumprirão mandatos de quatro anos, não coincidentes, admitida uma recondução.

Está correto somente o que se afirma em:

- (A) I, IV e V;
- (B) I, II e V;
- (C) II, III e IV;
- (D) III, IV e V;
- (E) II, IV e V.

53. No que se refere às competências da Agência Nacional de Transportes Terrestres – ANTT, analise as seguintes atribuições:

- I- Propor ao Ministério dos Transportes os planos de outorgas, instruídos por estudos específicos de viabilidade, para exploração da infra-estrutura, bem como para a prestação de serviços de transporte terrestre.
- II – Proceder à revisão e ao reajuste de tarifas dos serviços prestados, segundo as disposições contratuais, após prévia comunicação ao Ministério dos Transportes, com antecedência mínima de quinze dias.
- III – Propor ao Ministério dos Transportes a declaração de utilidade pública, para fins de desapropriação ou instituição de servidão administrativa, dos bens necessários à implantação ou manutenção dos serviços afetos a sua competência.
- IV – Centralizar o acompanhamento e a fiscalização da execução dos atos de outorga, mediante convênios de cooperação técnica e administrativa com órgãos e entidades da Administração Pública Federal, dos Estados, do Distrito Federal e dos Municípios.
- V – Representar o Brasil junto aos organismos internacionais de transporte e em convenções, acordos e tratados, observadas as diretrizes do Ministro de Estado dos Transportes e as atribuições específicas dos demais órgãos federais.

Está correto somente o que se afirma em:

- (A) I, II e V;
- (B) I, III e V;
- (C) II, III e IV;
- (D) III, IV e V;
- (E) II, IV e V.

54. A Agência Nacional de Transportes Terrestres - ANTT dará tratamento confidencial às informações técnicas, operacionais, econômico-financeiras e contábeis que solicitar às empresas prestadoras de serviços, desde que sua divulgação não seja diretamente necessária para:

- (A) recolher subsídios para o processo decisório da ANTT;
- (B) dar publicidade à ação regulatória da ANTT;
- (C) impedir a discriminação de usuários ou prestadores de serviço;
- (D) identificar, da forma mais ampla possível, todos os aspectos relevantes à matéria objeto da audiência pública;
- (E) propiciar aos agentes e usuários dos serviços de transporte terrestre a possibilidade de encaminhamento de seus pleitos e sugestões.

55. Na nomeação para cargo inexistente ocorre vício em relação ao (à):

- (A) sujeito;
- (B) competência;
- (C) forma;
- (D) objeto;
- (E) finalidade.

56. Considere as seguintes assertivas sobre o Regime Jurídico dos Servidores Públicos Cíveis da União, das autarquias e das fundações públicas federais:

- I – A nacionalidade brasileira e o gozo dos direitos políticos são requisitos básicos para investidura em cargo público.
- II – A nomeação, ascensão e readaptação são formas de provimento de cargo público.
- III – Exercício é o efetivo desempenho das atribuições do cargo público ou da função de confiança.
- IV – A reversão é o retorno à atividade de servidor aposentado e far-se-á no mesmo cargo ou no cargo resultante de sua transformação.
- V – A recondução é o retorno do servidor estável ao cargo anteriormente ocupado, quando invalidada a sua demissão por decisão administrativa ou judicial.

São falsas:

- (A) apenas uma assertiva;
- (B) apenas duas assertivas;
- (C) apenas três assertivas;
- (D) apenas quatro assertivas;
- (E) todas as assertivas.

57. No que tange às vantagens constantes do Regime Jurídico dos Servidores Públicos Cíveis da União, das autarquias e das fundações públicas federais, estão corretas as seguintes afirmativas, **exceto**:

- (A) as gratificações e as indenizações se incorporam ao vencimento ou provento para qualquer efeito;
- (B) a ajuda de custo é calculada sobre a remuneração do servidor, conforme se dispuser em regulamento;
- (C) o auxílio-moradia não será concedido por prazo superior a cinco anos dentro de cada período de oito anos;
- (D) não será concedida ajuda de custo ao servidor que se afastar do cargo, ou reassumi-lo, em virtude de mandato eletivo;
- (E) no caso de exoneração, o auxílio-moradia continuará sendo pago por um mês.

58. A demissão, nos termos da Lei nº 8.112/90, será aplicada nos seguintes casos, **exceto**:

- (A) inassiduidade habitual;
- (B) abandono de cargo;
- (C) insubordinação grave em serviço;
- (D) coação de subordinados no sentido de filiarem-se à associação profissional ou sindical;
- (E) incontinência pública e conduta escandalosa, na repartição.

59. A Lei nº 8.112/90 prevê que o servidor público que reincide em faltas punidas com advertência está sujeito à penalidade administrativa disciplinar de:

- (A) exoneração;
- (B) suspensão de até 15 (quinze) dias;
- (C) suspensão de até 30 (trinta) dias;
- (D) suspensão de até 60 (sessenta) dias;
- (E) suspensão de até 90 (noventa) dias.

60. A vacância de cargo público, de acordo com a Lei nº 8.112/90, decorrerá, entre outras, da seguinte situação:

- (A) aproveitamento;
- (B) reversão;
- (C) transferência;
- (D) ascensão;
- (E) posse em outro cargo inacumulável.

CONHECIMENTOS ESPECÍFICOS

61. Sobre o Conhecimento de Transporte Multimodal de Cargas analise as afirmativas a seguir:

- I – Rege toda a operação de transporte desde o recebimento da carga até sua entrega no destino, porém não é suficiente para evidenciar o contrato de transporte.
- II – Deve conter, entre outros itens, a descrição da natureza da carga, seu acondicionamento, marcas particulares, e números de identificação da embalagem ou da própria carga quando não embalada.
- III – Registra o nome da empresa estrangeira responsável pelo transporte multimodal internacional de cargas.

Assinale:

- (A) se apenas a afirmativa I está correta;
- (B) se apenas a afirmativa II está correta;
- (C) se apenas as afirmativas I e II estão corretas;
- (D) se apenas as afirmativas II e III estão corretas;
- (E) se todas as afirmativas estão corretas.

62. As Contagens Volumétricas visam determinar a quantidade, o sentido e a composição do fluxo de veículos que passam por um ou vários pontos selecionados do sistema viário, numa determinada unidade de tempo, e são classificadas em:

- (A) regionais e nacionais;
- (B) origem e destino;
- (C) globais, direcionais e classificatórias;
- (D) manuais e automáticas;
- (E) rurais e urbanas.

63. Em relação à pavimentação rodoviária, analise as afirmativas:

- I – Conservação é o conjunto de operações destinado a restabelecer o perfeito funcionamento da rodovia.
II – O pavimento constituído por uma base de brita ou por uma base de solo pedregulhoso, revestido por uma camada asfáltica é um exemplo de pavimento flexível.
III – O pavimento constituído por lajes de cimento tipo Portland é um exemplo de pavimento semi-rígido.

Assinale:

- (A) se apenas a afirmativa I está correta;
(B) se apenas a afirmativa II está correta;
(C) se apenas as afirmativas I e II estão corretas;
(D) se apenas as afirmativas II e III estão corretas;
(E) se todas as afirmativas estão corretas.

64. Aterros são segmentos cuja implantação requer depósito de materiais no interior dos limites das seções de projeto que definem o corpo estradal.

Um item de fundamental importância a ser verificado durante a sua execução é:

- (A) o grau de pureza do material empregado;
(B) o grau de dureza do material empregado;
(C) a cor do material empregado;
(D) o teor de finos do material empregado;
(E) o grau de compactação das camadas.

65. A diferenciação visual entre as categorias na sinalização das rodovias é efetuada a partir de padronização própria de formas e cores, que favorece um ganho no tempo necessário para distinguir um dispositivo e absorver a sua mensagem, implicando portanto num menor tempo de reação por parte do usuário, o que é tanto mais indispensável quanto maior for a complexidade da operação da via.

No tocante a essa diferenciação, os sinais de advertência são de cor:

- (A) verde;
(B) branca;
(C) vermelha;
(D) azul;
(E) amarela.

66. Para a drenagem de transposição de talvegues um dispositivo utilizado é:

- (A) dreno profundo;
(B) bueiro de greide;
(C) pontilhão;
(D) valeta de proteção;
(E) sarjeta de corte.

67. Para impedir os deslocamentos no sentido longitudinal dos trilhos em uma ferrovia utiliza-se:

- (A) talas de junção;
(B) placas de apoio;
(C) juntas de dilatação;

- (D) retensores;
(E) contra-trilhos.

68. Nas passagens de nível para evitar descarrilamentos é muito importante a utilização de:

- (A) contra-trilhos;
(B) pára-choques;
(C) máquinas de chave;
(D) aparelhos de mudança de via;
(E) trilhos de transição.

69. A respeito de componentes da superestrutura ferroviária, avalie as afirmativas a seguir:

- I - Os dormentes mais adequados para a utilização em aparelhos de mudança de via são os de concreto monobloco.
II - A agulha é um dos principais componentes de um aparelho de mudança de via.
III - O jacaré duplo é utilizado em aparelhos de mudança de via de cruzamentos simples.

Assinale:

- (A) se apenas a afirmativa I está correta;
(B) se apenas a afirmativa II está correta;
(C) se apenas as afirmativas I e II estão corretas;
(D) se apenas as afirmativas II e III estão corretas;
(E) se todas as afirmativas estão corretas.

70. O elemento da superestrutura ferroviária que tem função de impedir os deslocamentos dos dormentes, quer no sentido longitudinal quer no transversal, é:

- (A) o jacaré;
(B) o tirefond;
(C) o coxim;
(D) o trilho;
(E) o lastro.

REDAÇÃO

No aniversário de dez anos do Código de Trânsito Brasileiro (CTB), o Ministério da Saúde divulgou uma triste estatística: 35 mil pessoas, a maioria jovens, morreram em acidentes nas estradas e ruas do país em 2007. Esse elevado número de mortes revela que a violência no trânsito está longe de ter um fim. Causados, em grande parte, pela mistura de álcool e velocidade, esses acidentes tiram a vida de nossos jovens, destroem famílias, mutilam corpos, interrompem sonhos. E exigem de nós atitudes que visem não apenas à redução do número de acidentes, mas a uma mudança radical de atitude.

(O Globo, 20-11-2007)

Faça uma dissertação em que você exponha suas idéias a respeito de que medidas podem ser tomadas a fim de que o quadro exposto no texto possa ser modificado. Apresente suas sugestões de forma clara e correta, em aproximadamente 20 linhas.



INFORMAÇÕES ADICIONAIS

Núcleo de Computação Eletrônica
Divisão de Concursos

Endereço: Prédio do CCMN, Bloco C
Ilha do Fundão - Cidade Universitária - Rio de Janeiro/RJ

Caixa Postal: 2324 - CEP 20010-974

Central de Atendimento: (21) 2598-3333

Informações: Dias úteis, de 8 h às 17 h (horário de Brasília)

Site: www.nce.ufrj.br/concursos

Email: concursoufrj@nce.ufrj.br