

Texto 1

Numa tirinha de Maurício de Sousa, publicada em O Estado de S. Paulo (22/11/2007, D8), a professora diz à classe: – “*Este ano só o Chico vai ficar em recuperação*”. – Ele pergunta: – “*I os otro? Foro reprovado direto?*”

Esse exemplo ensina-nos que, quando falamos ou escrevemos, dizemos algumas coisas explicitamente e deixamos outras implícitas, que, por um processo de inferência, são apreendidas pelo interlocutor. Implícito é o que se diz sem dizer, é aquilo que se apresenta como evidente por si mesmo.

A inferência se dá por meio de duas operações: uma lógica, em que estabelecemos uma implicação (por exemplo: *se [somente o Chico ficou em recuperação], então os outros [foram reprovados]*); e uma pragmática, em que levamos em conta o contexto verbal, o não-verbal e os princípios que regem a comunicação.

A graça do exemplo acima reside no fato de que Chico Bento, ao fazer a inferência sobre o implícito na fala da professora, realizou a operação lógica adequadamente, mas não a operação pragmática, pois deveria ter percebido que, se a professora não disse que todos os outros alunos foram reprovados, a conclusão correta seria: se apenas eu fiquei em recuperação, todos os outros foram aprovados direto.

Para compreender o que se diz, é preciso não só entender o que se afirmou explicitamente, mas também o que se deixou implícito. Um senador italiano, protestando em frente à embaixada brasileira em Roma contra a concessão pelo nosso país de asilo político a Cesare Battisti, condenado pela Justiça italiana, segurava um cartaz que dizia: “Bin Laden, peça asilo ao Brasil”. Para compreender o tom de protesto, é necessário perceber o implícito: se o Brasil concede asilo político a uma pessoa considerada terrorista pela Justiça italiana, estão estará disposto a conceder refúgio a qualquer pessoa tida como terrorista.

Deixar informações implícitas não significa necessariamente manipular ou enganar. Há coisas que se compreendem sem que seja necessário dizê-las. São as informações que já se conhecem ou que se podem facilmente inferir. Operamos sempre com implícitos. Mesmo certas perguntas mais banais da vida cotidiana estão construídas sobre eles: Que bicho te mordeu? Você viu passarinho verde? Qual é a sua?

FIORIN, José Luiz. A explicitação do implícito. In: Revista Língua Portuguesa, Ed. Segmento, Ano 3, N° 42, abril de 2009, p.46-47. Adaptado.

QUESTÃO 01

Assinale a alternativa que apresenta a idéia mais relevante do Texto 1.

- A) Em um texto, falado ou escrito, as informações implícitas desempenham diversas funções, merecendo destaque a função de cooperar para o ato de ‘protestar’.
- B) O processo de inferência requer a atuação simultânea de duas operações de naturezas distintas: uma delas é de natureza lógica e a outra é de natureza pragmática.
- C) A compreensão de um texto, falado ou escrito, exige a apreensão tanto das informações explícitas quanto daquelas que estão implícitas, o que se dá por inferência.
- D) A decisão do falante ou do escritor de deixar informações implícitas não reflete necessariamente sua intenção de manipular ou enganar seu interlocutor.
- E) Informações implícitas podem ser identificadas nas perguntas mais banais da nossa vida cotidiana e são aquelas que já se conhecem ou que se podem facilmente inferir.

QUESTÃO 02

Com o Texto 1, seu autor também pretendeu:

- A) opor-se a uma ideia consensualmente aceita pela tradição gramatical.
- B) divulgar os resultados de suas pesquisas sobre a comunicação humana.
- C) explicar os recursos linguísticos responsáveis pelo humor nas tirinhas.
- D) expor suas ideias acerca de fatos que ocorrem na interação verbal.
- E) comentar as estratégias discursivas características de Maurício de Sousa.

RASCUNHO

QUESTÃO 03

No que se refere à composição, uma estratégia selecionada pelo autor do Texto 1 foi:

- A) a inserção de exemplos seguidos de comentários, recurso utilizado para ilustrar as ideias apresentadas.
- B) o apoio das ideias apresentadas em dados estatísticos, que cumprem a função de evitar possíveis refutações.
- C) a frequente utilização do discurso direto, com o objetivo compartilhar a responsabilidade pelas ideias expostas.
- D) a técnica do *flash-back*, que permite ao autor se reportar ao tempo passado, a fim de cotejá-lo com o presente.
- E) a preferência pelo discurso indireto, que garante a fidelidade do autor às fontes responsáveis pelas informações.

QUESTÃO 04

Acerca do processo de inferência, o Texto 1 nos permite concluir que ele:

- 1. é acionado nas situações comunicativas que envolvem restritamente uma operação do tipo lógico, quando estabelecemos uma implicação.
- 2. é fundamental para a apreensão dos sentidos, principalmente os implícitos, veiculados nos textos falados e escritos.
- 3. envolve, também, a consideração do contexto em torno do qual se processa a interação.
- 4. é ativado a todo instante, participando até mesmo das situações interativas mais comuns do nosso dia-a-dia.

Estão **corretas**:

- A) 1, 2 e 3, apenas.
- B) 2, 3 e 4, apenas.
- C) 1, 3 e 4, apenas.
- D) 1, 2 e 4, apenas.
- E) 1, 2, 3 e 4.

RASCUNHO

QUESTÃO 05

“*Para compreender o que se diz, é preciso não só entender o que se afirmou explicitamente, mas também o que se deixou implícito.*” – Analise a relação semântica que se estabelece entre o trecho destacado e o trecho que se lhe segue. Essa mesma relação semântica está presente em:

- A) A compreensão envolve uma multiplicidade de atividades, para as quais concorrem operações cognitivas e pragmáticas.
- B) Ao analisar a interação verbal, os linguistas comprovaram a importância dos elementos contextuais para a compreensão.
- C) Para a esmagadora maioria dos pesquisadores, a compreensão é tão dependente de dados contextuais quanto de dados linguísticos.
- D) Informações explícitas e implícitas são veiculadoras de sentidos, ainda que o interlocutor não as interprete adequadamente.
- E) Muitas operações são ativadas simultaneamente, a fim de que possamos interpretar corretamente um texto.

Chico Bento, ao fazer a inferência sobre o implícito na fala da professora, realizou a operação lógica adequadamente, mas não a operação pragmática, pois deveria ter percebido que, se a professora não disse que todos os outros alunos foram reprovados, a conclusão correta seria: se apenas eu fiquei em recuperação, todos os outros foram aprovados direto.

QUESTÃO 06

O conectivo destacado no trecho acima (4º §) cumpre a função de:

- A) marcar a paráfrase de um segmento anterior.
- B) sinalizar a introdução de uma explicação.
- C) introduzir um segmento indicador de causa.
- D) marcar uma reformulação corretiva do autor.
- E) indicar a conclusão do pensamento do autor.

RASCUNHO

QUESTÃO 07

Ainda no trecho acima, podemos perceber que houve mudança na orientação argumentativa do texto em:

- A) “Chico Bento, ao fazer a inferência sobre o implícito na fala da professora, realizou a operação lógica adequadamente”.
- B) “a conclusão correta seria: se apenas eu fiquei em recuperação, todos os outros foram aprovados direto.”.
- C) “Chico Bento (...) deveria ter percebido que, se a professora não disse que todos os outros alunos foram reprovados, a conclusão correta seria:”.
- D) “Chico Bento (...) realizou a operação lógica adequadamente, mas não a operação pragmática”.
- E) “se a professora não disse que todos os outros alunos foram reprovados, a conclusão correta seria: se apenas eu fiquei em recuperação, todos os outros foram aprovados direto.”.

QUESTÃO 08

“Operamos sempre com implícitos. Mesmo certas perguntas mais banais da vida cotidiana estão construídas sobre eles:”. Assinale a alternativa em que o sentido desse trecho está mantido.

- A) Operamos sempre com implícitos. Sobre eles se constroem até mesmo algumas perguntas triviais do nosso dia-a-dia:
- B) Operamos sempre com implícitos. Nossa vida diária está edificada sobre eles, quando fazemos questionamentos dos mais banais:
- C) Operamos sempre com implícitos. É por isso mesmo que algumas perguntas banais da nossa vida devem ser construídas com base neles:
- D) Operamos sempre com implícitos. É sobre eles que edificamos nossa vida cotidiana, sempre que fazemos perguntas banais:
- E) Operamos sempre com implícitos. Eles nos dão a base sobre a qual podemos fazer as perguntas mais banais de nossa vida diária:

QUESTÃO 09

Assinale a alternativa na qual o termo destacado está empregado em seu sentido conotativo.

- A) “quando falamos ou escrevemos, dizemos algumas coisas explicitamente e deixamos outras implícitas”.
- B) “Implícito é o que se diz sem dizer, é aquilo que se apresenta como evidente por si mesmo”.
- C) “A graça do exemplo acima reside no fato de que Chico Bento”.
- D) “Para compreender o tom de protesto, é necessário perceber o implícito”.
- E) “Deixar informações implícitas não significa necessariamente manipular ou enganar”.

QUESTÃO 10

“informações que se podem facilmente inferir” (6º §) são “informações facilmente inferíveis”. Seguindo esse raciocínio, é correto afirmar que:

- A) “uma pessoa falível” é “uma pessoa que tem capacidade de falar”.
- B) “uma cidade expugnável” é “uma cidade que expulsa as pessoas que a visitam”.
- C) “um som audível” é “um som que está alto demais para ser ouvido”.
- D) “um tecido impermeável” é “um tecido que não pode ser tingido”.
- E) “um projeto factível” é “um projeto que pode ser realizado”.

QUESTÃO 11

Assinale a alternativa na qual as regras de concordância (nominal e verbal) foram respeitadas.

- A) Analisar as informações implícitas é uma atividade que algumas pessoas consideram meio temerária.
- B) Para o estudo dos implícitos, foi analisado diversas conversas entre pessoas de diferentes idades.
- C) Quanto menos informações implícitas trazemos para nosso discurso, mais óbvio ele se torna.
- D) Nas pesquisas realizadas ficou constatado que haviam implícitos em todas as situações de interação.
- E) Atualmente já existe bastante dados acerca da importância das informações implícitas no discurso.

QUESTÃO 12

Analise os enunciados abaixo, no que se refere às regras de regência (verbal e nominal).

1. Sem dúvida, todos preferem ler textos nos quais as informações estão explícitas do que ler textos nos quais há muitas informações implícitas.
2. Nas gramáticas e manuais tradicionais de língua portuguesa quase não se faz alusão das informações que ficam implícitas nos textos.
3. Devido à sua alta frequência nos textos falados e escritos, os implícitos têm merecido a atenção dos estudiosos.
4. Conhecer a fundo os recursos da linguagem e, assim, poder empregá-los de maneira adequada é algo a que todos têm direito.

Estão corretos:

- A) 1 e 2, apenas.
- B) 3 e 4, apenas.
- C) 1 e 4, apenas.
- D) 1, 3 e 4, apenas.
- E) 1, 2, 3 e 4.

QUESTÃO 13

Assinale a alternativa na qual todas as palavras estão grafadas segundo as normas de ortografia vigentes.

- A) Quando interagimos por meio da linguagem, fazemos uma espécie de revesamento entre informações implícitas e explícitas.
- B) É um equívoco imaginar que inferência é sinônimo de adivinhar o que os outros nos querem dizer.
- C) Não é preciso ser demasiadamente pespicaz para compreender informações que subjazem às nossas palavras.
- D) Às vezes, informações implícitas se escondem por traz das mais inocentes reivindicações que recebemos.
- E) Em seu livro intitulado *Elementos de análise do discurso*, Fiorin discorre sobre as informações explícitas e implícitas.

Texto 2



QUESTÃO 14

Acerca dos elementos linguísticos e pragmáticos do Texto 2, analise as proposições abaixo.

1. Seus elementos não-verbais cooperam para a produção dos sentidos que estão sendo veiculados.
2. A repetição do termo “agora” é um recurso linguístico por meio do qual o autor consegue enfatizar a ideia de ‘urgência’.
3. O grande número de implícitos nele presentes indica que é dirigido a um público restrito, formado por leitores especializados.
4. Ele faz um apelo “ecologicamente correto” e tem a pretensão de conclamar os leitores a assumirem uma posição diante da destruição do planeta.

Está(ão) correta(s):

- A) 1, 2, 3 e 4.
- B) 2 e 4, apenas.
- C) 4, apenas.
- D) 1, 2 e 4, apenas.
- E) 3, apenas.

QUESTÃO 15

“*Salvar o planeta. É agora ou agora.*” – Nesse texto, está implícita uma relação semântica de:

- A) causa.
- B) comparação.
- C) condição.
- D) alternância.
- E) conclusão.

QUESTÃO 16

O sistema complemento é um sistema de defesa constituído por mais de 30 proteínas produzidas pelo fígado e são encontradas no soro sanguíneo e nos tecidos. São várias as funções do sistema complemento, dentre as afirmações abaixo identifique a alternativa que apresenta informação incorreta a respeito deste sistema.

- A) As proteínas do complemento são ativadas em cascata.
- B) A ativação de C3 pode resultar em lise celular, inflamação e opsonização.
- C) Uma vez que o complemento é ativado, suas capacidades destrutivas geralmente duram bastante tempo.
- D) O complemento é ativado através das vias clássica, alternativa e da lectina.
- E) As deficiências de complemento podem resultar em uma suscetibilidade aumentada às doenças.

QUESTÃO 17

As infecções por HIV devastam o sistema imunológico que fica incapaz de responder efetivamente aos patógenos. A progressão da infecção inicial por HIV até a AIDS tipicamente leva cerca de 10 anos em adultos. Sobre esta doença, assinale a alternativa correta.

- A) O HIV é um retrovírus com o RNA de filamento duplo, transcriptase reversa e um envelope lipídico com espícula.
- B) As espículas do HIV fixam-se ao CD8 nas células T auxiliares, macrófagos e células dendríticas.
- C) O HIV não é transmitido pelo leite materno, suor, saliva e lágrima.
- D) Os anticorpos anti-HIV são detectados por ELISA e os antígenos por Western blot.
- E) Os testes, que medem a carga viral no plasma, detectam o RNA do HIV por meio de métodos como o ELISA.

QUESTÃO 18

Algumas drogas possuem um estreito espectro de atividade antimicrobiana e podem ser classificadas quanto ao número de tipos microbianos diferentes que elas afetam. A penicilina G, por exemplo, afeta bactérias gram-positivas, mas poucas gram-negativas. Antibióticos que afetam os dois grupos são denominados de amplo espectro. Sobre a atividade antimicrobiana dos antibióticos assinale a informação incorreta:

- A) A ação ocorre tanto diretamente (bactericida) quanto inibindo seu crescimento (bacteriostático).
- B) Alguns agentes, como a penicilina, inibe a síntese da parede celular das bactérias.
- C) As beta-lactamases são enzimas bacterianas que destroem as penicilinas naturais.
- D) O efeito de duas drogas utilizadas simultaneamente é sempre muito maior que o efeito de uma isolada.
- E) A prevenção da penetração do antibiótico no sítio-alvo do microorganismo é um mecanismo de resistência.

QUESTÃO 19

Os parasitas helmínticos são muito comuns no trato intestinal humano, especialmente em condições de saneamento básico precário. Eles se tornaram tão bem adaptados aos seus hospedeiros, que produzem poucos sintomas. Sobre estes parasitas, assinale a alternativa incorreta.

- A) A *Taenia saginata* pode viver no intestino humano por 25 anos ou mais.
- B) Os seres humanos são hospedeiros definitivos do oxiúro (*Enterobius vermicularis*).
- C) As larvas de ancilóstomos penetram através da pele e migram até o intestino.
- D) O diagnóstico das tênias é baseado na observação de proglótides e ovos nas fezes.
- E) A neurocisticercose em seres humanos ocorre pela ingestão de ovos de *Taenia saginata* produzindo o cisto no estágio larval.

QUESTÃO 20

A observação microscópica de cocos gram-positivos tipicamente redondos em cachos, em esfregaços de material oriundo de lesões não abertas, e catalase e coagulase positivos é indicativo de infecção causada por que tipo de microorganismo?

- A) *Micrococcus*.
- B) *Streptococcus*.
- C) *Staphylococcus*.
- D) *Enterococcus*.
- E) *Proteus*.

QUESTÃO 21

Muitas determinações feitas no laboratório clínico são baseadas em medições da intensidade de energia radiante absorvida ou transmitidas sob condições controladas. Sob este aspecto, assinale a afirmativa correta.

- A) O comprimento de onda é diretamente relacionado à frequência e a energia da radiação eletromagnética.
- B) No laboratório clínico não é utilizado o comprimento de onda correspondente à região ultravioleta.
- C) A lei de Lambert Beer afirma que a concentração de uma substância é diretamente proporcional à quantidade de luz absorvida.
- D) A lei de Lambert Beer pode ser aplicada também se a radiação for policromática.
- E) O comprimento de onda corresponde à distância entre quatro picos sucessivos.

QUESTÃO 22

As lipoproteínas plasmáticas transportam essencialmente todo o colesterol e os lipídeos esterificados do sangue. A respeito das lipoproteínas plasmáticas, identifique a alternativa **incorreta**

- A) Os quilomicrons são partículas pequenas, ricas em triglicerídeos de origem endógena e, relativamente pobres em colesterol.
- B) Quando existem em quantidades excessivas de VLDL no plasma, ele torna-se turvo, pois as VLDL são grandes o suficiente para dispersar a luz.
- C) A LDL é muito menor do que as lipoproteínas ricas em triglicerídeos e não dispersam a luz ou alteram a limpidez do plasma.
- D) As lipoproteínas de alta densidade HDL são constituídas por 50% de proteínas, 20% de colesterol, 30% de fosfolipídeos e apenas traços de triglicerídeos.
- E) Os triglicerídeos e o colesterol entram no plasma sob a forma de partículas de lipoproteínas ricas em triglicerídeos (quilomicron e VLDL).

QUESTÃO 23

A eletroforese é uma técnica que separa biomoléculas (proteínas, por exemplo) de acordo com características específicas das mesmas, com o auxílio da corrente elétrica. Esta técnica pode determinar perfis altamente específicos para algumas doenças. Assinale a alternativa **incorreta**.

- A) Os suportes compostos por acetato de celulose e agarose predominam nos laboratórios clínicos, devido sua facilidade de utilização, baixo custo e disponibilidade comercial.
- B) A força iônica do tampão determina a quantidade de corrente e o movimento das proteínas. Se a força iônica for baixa, mais corrente é transportada pelas proteínas carregadas.
- C) A poliacrilamida é um suporte inerte cuja porosidade é dificilmente controlada pela alteração da composição da acrilamida antes da polimerização.
- D) A eletroforese bidimensional proporciona a identificação de centenas de proteínas, das quais podem ser obtidas importantes informações diagnósticas através de análises sofisticadas do padrão.
- E) O gel, após a eletroforese, é tratado com um fixador leve, como o ácido acético, que precipita as proteínas nas posições para onde elas migraram.

QUESTÃO 24

Relacione as colunas abaixo, numerando a segunda de acordo com a primeira.

Aspecto da Urina	Causa
1. Turva	() Mioglobina
2. Leitosa	() Leucócitos
3. Vermelha	() Gorduras
4. Amarelo-alaranjada	() Bilirrubina

A seqüência **correta** de cima para baixo é

- A) 2, 3, 1, 4.
- B) 3, 1, 2, 4.
- C) 3, 2, 1, 4.
- D) 4, 1, 2, 3.
- E) 2, 1, 3, 4.

QUESTÃO 25

Analise os sedimentos presentes na urina, representados nas figuras:



Assinale a alternativa que corresponde às três estruturas **na ordem** acima apresentada

- A) Sulfadiazina, cilindros hialinos, cristal de oxalato de cálcio.
- B) Cristal de ácido úrico, cilindro granuloso, renografina.
- C) Cristal de ácido úrico, cilindro céreo, cistina.
- D) Cristal de oxalato de cálcio, cilindro hialino, cistina.
- E) Cristal de oxalato de cálcio, cilindro céreo, renografina.

QUESTÃO 26

A segurança no ambiente de trabalho é muito importante. Por isso, seguir as normas de biossegurança no laboratório clínico é fundamental. De acordo com as normas de biossegurança, analise as sentenças abaixo.

- 1. As precauções incluem barreiras apropriadas, tais como luvas, aventais ou jalecos, máscaras e protetores oculares, que devem ser usados para prevenir a exposição da pele e mucosas.
- 2. É importantíssimo o uso de recipientes para materiais perfurocortantes e capelas de risco biológico.
- 3. Os aventais ou jalecos usados no laboratório podem ser levados para a casa do profissional para serem lavados.

Está (ão) **correta(s)**

- A) 1, apenas.
- B) 1 e 2, apenas.
- C) 2, apenas.
- D) 1, 2 e 3.
- E) 2 e 3, apenas.

QUESTÃO 27

Relacione as colunas *abaixo*, numerando a segunda de acordo com a primeira.

Método	Condição
1. Esterilização pelo calor úmido	() 450 a 500 mg/L de 55 a 60°C
2. Óxido de Etileno	() 180°C por 60 min
3. Glutaraldeído	() 121°C, 1 atm, por 20 min.
4. Esterilização pelo calor seco	() Solução a 2% por 8 a 10 horas.

A seqüência correta de cima para baixo é

- A) 2, 4, 1 e 3.
- B) 1, 2, 3 e 4.
- C) 3, 4, 1 e 2.
- D) 1, 2, 4 e 3
- E) 2, 3, 1 e 4.

QUESTÃO 28

A Enzimologia clínica é muito importante, pois diversas enzimas são utilizadas para o diagnóstico das mais diferentes doenças. A enzima sérica, que se encontra aumentada no terceiro trimestre da gravidez, que é de grande utilidade na investigação de doenças hepatobiliares e que pode ser utilizada como diagnóstico diferencial no raquitismo, é o(a):

- A) Aspartato aminotransferase.
- B) Alanina aminotransferase.
- C) Desidrogenase láctica.
- D) Fosfatase ácida.
- E) Fosfatase alcalina.

QUESTÃO 29

As Neisserias são um grupo de bactérias que apresentam morfologia de um diplococo gram-negativo. Diversas são as reações bioquímicas utilizadas na diferenciação das várias espécies de Neisserias patogênicas. Em relação à prova bioquímica de fermentação de carboidratos, é correto afirmar que a *Neisseria gonorrhoeae* fermenta.

- A) somente lactose.
- B) glicose e maltose.
- C) glicose e não fermenta maltose.
- D) lactose e não fermenta glicose.
- E) maltose e não fermenta lactose.

QUESTÃO 30

A Sífilis é uma doença sexualmente transmitida e causada pelo *Treponema pallidum*. A sífilis também é conhecida popularmente como cancro duro. O diagnóstico laboratorial da sífilis pode ser realizado através de dois tipos de testes sorológicos: os ensaios treponêmicos e não treponêmicos. Quais são os testes sorológicos correspondentes?

- A) ELISA e VDRL.
- B) RPR e VDRL.
- C) RPR e FTA-ABS.
- D) VDRL e FTA-ABS.
- E) FTA-ABS e ELISA.

QUESTÃO 31

O uso indiscriminado de antibióticos vem ocasionando uma elevação no número de microrganismos patogênicos resistentes aos antibióticos de uso clínico. Devido a isto, testes de atividade antimicrobiana são necessários para avaliar qual a droga adequada para o tratamento dos pacientes. O meio de cultura utilizado para a realização do teste de avaliação da resistência aos antimicrobianos pelo método da difusão do disco (Kirby-Bauer) é:

- A) Agar MacConkey.
- B) Agar DNase.
- C) Agar Cled.
- D) Agar Mueller-Hinton.
- E) Agar Manitol.

QUESTÃO 32

Se após a alimentação, o paciente for ao laboratório clínico e realizar a eletroforese de lipoproteínas do soro, qual das lipoproteínas apresentará em quantidade aumentada?

- A) LDL
- B) Quilomicron.
- C) Alfa.
- D) HDL.
- E) IDL.

QUESTÃO 33

Um paciente chega ao hospital com problemas de coagulação sanguínea. Depois de realizados os exames laboratoriais necessários, verificou-se que o tempo de protrombina e o tempo de sangramento estão prolongados, mas o tempo de trombina está normal. Estes resultados são indicativos de que este paciente apresenta deficiência de que fator de coagulação?

- A) FATOR V.
- B) FATOR III.
- C) FATOR IX.
- D) FATOR VII.
- E) FATOR XI.

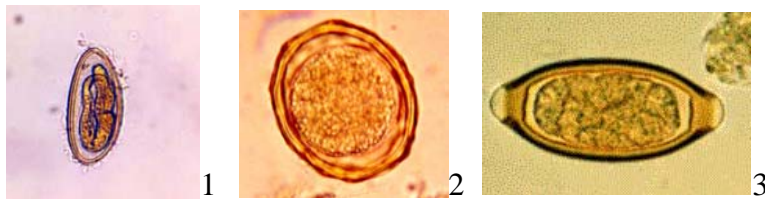
QUESTÃO 34

Os estreptococos são bactérias Gram-positivas em forma de cocos que se agrupam em colônias lineares ou em pares. Eles são classificados de acordo com a sua capacidade de provocar lise (morte celular) em eritrócitos, ocasionando reações hemolíticas no ágar sangue de carneiro. Com relação à hemólise, é correto afirmar:

- A) A hemólise completa das hemácias é ocasionada por alfa-hemolíticos.
- B) A hemólise completa das hemácias é ocasionada por beta-hemolíticos.
- C) A hemólise parcial das hemácias é ocasionada por gama-hemolíticos.
- D) As alfa-hemolíticas não produzem hemólise das hemácias.
- E) As beta-hemolíticas não produzem hemólise das hemácias.

QUESTÃO 35

Identifique os ovos de helmintos e relacione ao seu possível diagnóstico clínico.



A alternativa que apresenta a ordem correta é

- A) *Schistosoma mansoni*, *Taenia sp* e *Ascaris lumbricoides*.
- B) *Enterobius vermicularis*, *Taenia sp* e *Trichuris trichiura*.
- C) *Enterobius vermicularis*, *Ascaris lumbricoides* e *Trichuris trichiura*.
- D) *Schistosoma mansoni*, *Trichuris trichiura* e *Ascaris lumbricoides*.
- E) *Taenia sp*, *Taenia sp* e *Schistosoma mansoni*.

QUESTÃO 36

A inflamação ou processo inflamatório é uma resposta dos organismos vivos a uma agressão sofrida. Entende-se como agressão qualquer processo capaz de causar lesão celular ou tecidual. Dentre as células abaixo apresentadas as que estão envolvidas diretamente no processo inflamatório são:

- A) monócitos e eosinófilos.
- B) basófilos e macrófagos.
- C) macrófagos e neutrófilos.
- D) neutrófilos e linfócitos.
- E) macrófagos e basófilos.

QUESTÃO 37

Leucograma é o estudo da série branca, onde faz-se uma contagem total dos leucócitos e uma contagem diferencial. Através do leucograma podem-se diagnosticar infecções, sejam elas virais ou bacterianas, bem como leucemias e outras doenças. No caso de pacientes que apresentam **infecção viral**, a alternativa que melhor apresenta os aspectos hematológicos observados no hemograma é:

- A) leucocitose e neutrofilia.
- B) leucopenia e linfocitopenia.
- C) leucocitose e eosinofilia.
- D) leucopenia e neutrofilia.
- E) leucopenia e linfocitose.

QUESTÃO 38

Para o diagnóstico das Micobactérias se faz necessário a pesquisa de bacilos álcool-ácido resistentes (BAAR). Qual é o método de coloração mais indicado para a pesquisa destes bacilos?

- A) Coloração de Gram.
- B) Coloração de Wright.
- C) Coloração de Giemsa.
- D) Coloração de Leifson.
- E) Coloração de Ziehl-Neelsen.

QUESTÃO 39

Os Leucócitos denominados granulócitos possuem muitas características que os diferenciam, porém em todos existe uma mesma enzima, que é a:

- A) Fosfatase.
- B) Protease.
- C) Aldolase.
- D) Liase.
- E) Peroxidase.

QUESTÃO 40

A tireóide produz hormônios que afetam a maioria dos órgãos, incluindo o coração, cérebro, fígado, rins e pele. A respeito dos hormônios relacionados à tireóide, marque a alternativa correta.

- A) O TSH é produzido no hipotálamo e age especificamente sobre a glândula tireóide.
- B) Um aumento na liberação de TSH pela adeno-hipófise promove, na tireóide, um aumento na captação de iodeto, na síntese de tireoglobulina e em diversas outras etapas na produção dos hormônios T3 e T4.
- C) Ocorre um mecanismo de feedback positivo no controle de secreção dos hormônios tireoideanos.
- D) O hipotireoidismo primário causa aumento da tiroxina livre.
- E) O aumento na secreção de TRF provoca uma redução na secreção de TSH pela adeno-hipófise e, conseqüentemente, redução de T3 e T4 pela tireóide.