

QUESTÃO 01

Considerando as funções desempenhadas por um Agente Fiscal de Obras, dentre as abaixo citadas uma está **incorreta**. Assinale-a.

- A) Orientar na execução de obras.
- B) Fiscalizar na execução de obras.
- C) Supervisionar o material utilizado na execução de obras.
- D) Fiscalizar o cumprimento nas obrigações legais nas obras.
- E) Executar medição da obra para comprovação de serviço executado.

QUESTÃO 02

”Diligência determinada pela Prefeitura, ou solicitada pelo interessado, efetuada pelos técnicos de órgão competente da repartição municipal, para verificação ou constatação de fato ou de objetos diretamente ligados a uma obra feita ou a ser iniciada ou continuada.” Este conceito refere-se a:

- A) Visita Técnica
- B) Acordo entre Técnicos
- C) Vistoria Administrativa
- D) Laudo de Vistoria de Edificação
- E) Parecer Técnico de Vistoria

QUESTÃO 03

Em relação às fases do planejamento territorial, analise os itens a seguir;

1. Eclusão
2. Projeto
3. Execução
4. Plano Diretor

Dentre os itens acima qual(is) não pode(m) ser considerado(s) fase do planejamento territorial?

- A) 4, apenas.
- B) 1, apenas.
- C) 1 e 4, apenas.
- D) 1, 2 e 3, apenas.
- E) 3, apenas.

QUESTÃO 04

Dentre os elementos necessários para aprovação dos projetos encontram-se todos os abaixo, **exceto**:

- A) a data e a assinatura do proprietário e dos responsáveis pelo projeto e pela construção.
- B) a indicação do número do prédio mais próximo.
- C) apresentação em 4 vias.
- D) nome ou denominação do órgão responsável pela aprovação.
- E) características do lote, ou lotes, onde a obra será construída e a documentação legal de propriedade da área.

QUESTÃO 05

Com relação ao “habite-se” está **incorreto**:

- A) “Habite-se” será concedido para edificações e para reformas ou modificações de edificações existentes.
- B) Nas reformas ou modificações de edificações resultar numa nova sub-unidade autônoma, será concedido “habite-se” para a parte nova e “aceite-se” para a parte antiga.
- C) Poderá ser concedido “habite-se” parcial quando a edificação possuir partes que possam ser ocupadas ou utilizadas.
- D) Em construções de dois ou mais blocos, liberados por um único alvará, poderá ser concedido “habite-se” separado por bloco desde que este ou estes sejam unidades autônomas em funcionamento e em utilização.
- E) Para concessão de “habite-se” e “aceite-se” o órgão competente da Prefeitura lavrará um Auto de Vistoria, e só após a constatação do cumprimento de todas as exigências legais, regulamentares e técnicas pertinentes será concedido.

QUESTÃO 06

Podemos classificar como compartimentos de utilização transitória todos os abaixo, **exceto**:

- A) cozinha.
- B) banheiros.
- C) refeitórios.
- D) depósito.
- E) arquivo.

QUESTÃO 07

Podemos classificar como *compartimentos de permanência prolongada*, todos os abaixo, *exceto*:

- A) dormitórios.
- B) sala em geral.
- C) gabinetes de trabalho.
- D) dispensa.
- E) consultórios.

QUESTÃO 08

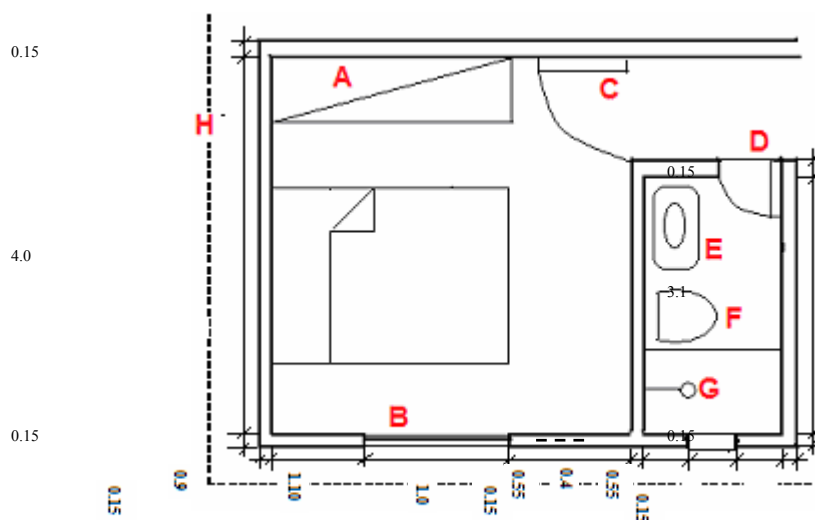
Os projetos devem incluir:

1. planta do terreno na escala de 1:500.
2. perfis longitudinais e transversais do terreno.
3. planta cotada na escala de 1:100 de cada pavimento.
4. diagramas das armações das coberturas.
5. representação esquemática do projeto.
6. elevação na escala de 1:50 das fachadas.

Estão *corretas*:

- A) 2, 3, 4 e 5, apenas.
- B) 1, 2, 4 e 6, apenas.
- C) 5 e 6, apenas.
- D) 4, 5 e 6, apenas.
- E) 1, 2, 3, 4, 5 e 6.

Analisando esta parte de uma planta; responda às questões 9, 10, 11, 12, 13 e 14:



QUESTÃO 09

Os itens A e B referem-se a:

- A) cama e parede.
- B) parede e cama.
- C) armário e porta.
- D) **armário e janela.**
- E) cama e janela.

QUESTÃO 10

Os itens C e D referem-se a:

- A) janelas.
- B) portas sanfonadas.
- C) portas.
- D) portas, sendo que a D ocorre um desnível entre os pisos.
- E) porta comum e porta de correr.

QUESTÃO 11

Os itens E, F e G referem-se a:

- A) pia, bidê e torneira.
- B) pia, bacia e chuveiro.
- C) torneira, bacia e chuveiro.
- D) pia, bidê e chuveiro.
- E) pia, bacia e torneira.

QUESTÃO 12

O item H refere-se a:

- A) limite do terreno.
- B) locação do gabarito da obra.
- C) linha de projeção da cobertura.
- D) linha de projeção do muro.
- E) linha de eixo.

QUESTÃO 13

Utilizando a planta e descontando uma porta de $0.9 \times 1.8 \text{ m}^2$ e uma janela $1.1 \times 1.0 \text{ m}^2$, sendo o pé-direito de 3.0m, a área de paredes a ser pintada no quarto em metros quadrados é.

- A) $39,0\text{m}^2$
- B) $42,0\text{m}^2$
- C) $39,28\text{m}^2$
- D) $40,38\text{m}^2$
- E) $40,9\text{m}^2$

QUESTÃO 14

Utilizando a planta e descontando uma porta de $0.6 \times 1.8 \text{ m}^2$ e uma janela $0.4 \times 0.6 \text{ m}^2$, sendo o pé-direito de 3.0m, a área de paredes do banheiro onde deverão ser colocados azulejos, em metros quadrados é

- A) $27,6 \text{ m}^2$
- B) $26,52 \text{ m}^2$
- C) $26,5 \text{ m}^2$
- D) $26,28 \text{ m}^2$
- E) $26,38 \text{ m}^2$

Analise a seção tipo de um talude para responder às questões 15, 16 e 17.



QUESTÃO 15

Observando a seção de um talude (figura acima), os valores aproximados das cotas mais baixa e mais alta são respectivamente

- A) 50 e 26.
- B) 46 e 29.
- C) 45 e 28.
- D) 46 e 30.
- E) 45 e 29.

QUESTÃO 16

Utilizando a seção acima qual é a distância entre os pontos A e B?

- A) 34
- B) 30
- C) 25
- D) 27
- E) 28

QUESTÃO 17

Calcule o volume de material removido de um corte entre os pontos B e C, considere que o talude possua uma extensão de 10,0m. Faça o arredondamento das cotas.

Assinale a alternativa correta

- A) 40m³
- B) 80 m³
- C) 90 m³
- D) 45 m³
- E) 50 m³

QUESTÃO 18

Num projeto de modificações, acréscimo e reconstrução de uma edificação as cores das linhas indicarão:

- A) tinta preta as partes da construção que serão executadas, a tinta vermelha as que permaneceram e a tinta amarela as que devem demolir.
- B) tinta preta as partes da construção que serão demolidas, a tinta vermelha as que serão executadas e a tinta amarela as que devem permanecer.
- C) tinta preta as partes da construção que devem permanecer, a tinta vermelha as que serão demolidas e a tinta amarela as que serão executadas.
- D) tinta preta as partes da construção que devem permanecer, a tinta vermelha as que serão executadas e a tinta amarela as que serão demolidas.
- E) tinta preta as partes da construção que serão executadas, a tinta vermelha as que serão demolidas e a tinta amarela as que devem permanecer.

QUESTÃO 19

Com relação às madeiras transformadas, analise os itens abaixo

- A) Madeira Reconstituída
- B) Madeira Resinosa
- C) Madeira Aglomerada
- D) Madeira Compensada
- E) Madeiras Brandas

Estão corretos:

- A) 1, 2 e 3, apenas
- B) 2 e 5, apenas
- C) 1, 2, 3, e 4, apenas
- D) 1, 3 e 4, apenas
- E) 1, 2, 3, 4 e 5.

QUESTÃO 20

Entre os aditivos colocados no cimento para melhorar seu desempenho, analise os itens abaixo:

- 1. Plastificantes
- 2. Hidrófugos
- 3. Retardares de forjamento
- 4. Aceleradores de forjamento
- 5. Anticongelantes
- 6. Aereantes

Estão corretos:

- A) 1, 2, 3 e 5, apenas
- B) 1, 2, 4 e 5, apenas
- C) 1, 2, 3, e 4, apenas
- D) 1,3 e 4, apenas
- E) 1, 2, 3, 4, 5 e 6.

QUESTÃO 21

Na confecção de peças cerâmicas, a exemplo da bacia sanitária, utilizam-se argilas que possuem boa plasticidade. Para determinar a plasticidade de uma argila utilizam-se ensaios que definem os limites de Atterberg. Esses limites são

- A) Limites de liquidez e de plasticidade.
- B) Índices de plasticidade.
- C) Limite de plasticidade e o índice de plasticidade.
- D) Limites de liquidez, limite de plasticidade e índice de plasticidade.
- E) Limite de liquidez e o índice de plasticidade.

QUESTÃO 22

Emprega-se argamassa comum para todas as alternativas abaixo, exceto

- A) rejuntamento nas alvenarias.
- B) paredes.
- C) rejuntamento em geral.
- D) pisos.
- E) injeções.

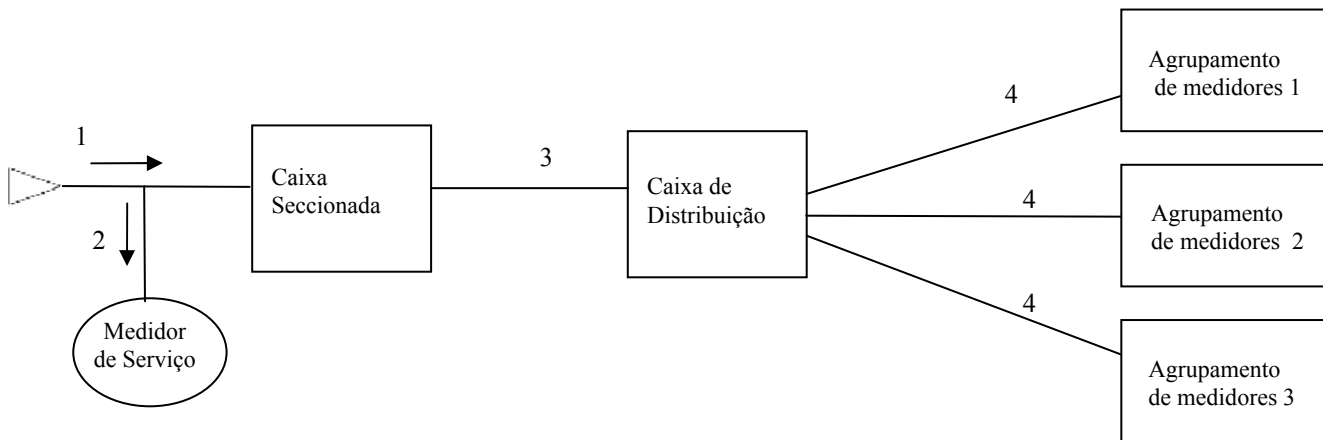
QUESTÃO 23

Coluna líquida que, em um sifão sanitário, veda a passagem de gases é:

- A) fecho hidráulico.
- B) tubo de queda.
- C) tubo ventilador.
- D) ramal de ventilação.
- E) desconector.

QUESTÃO 24

Com relação à instalação elétrica, entrada coletiva analise a figura abaixo:



Quando os consumidores são coletivos dividem-se em grupamentos de medidores localizados em diferentes pontos do edifício e cada um destes medidores são alimentados por um tipo de demanda especificada pelos números. Qual alternativa apresenta a melhor definição da demanda?

- A) 1=demanda de serviço, 2= demanda do ramal de entrada, 3= demanda da proteção geral e 4= demanda dos grupamentos de medidores.
- B) 1= demanda do ramal de entrada, 2= demanda de serviço, 3= demanda dos grupamentos de medidores e 4 = demanda da proteção geral.
- C) 1= demanda da proteção geral, 2= demanda do ramal de entrada, 3 = demanda de serviço e 4 = demanda dos grupamentos de medidores.
- D) 1= demanda do ramal de entrada, 2= demanda de serviço, 3= demanda da proteção geral e 4= demanda dos grupamentos de medidores.
- E) 1= demanda da proteção geral, 2= demanda de serviço, 3= demanda do ramal de entrada e 4= demanda dos grupamentos de medidores.

QUESTÃO 25

Quanto aos órgãos constitutivos de um sistema de abastecimento urbano de água, analise os itens abaixo:

- 1. Bacia hidrográfica.
- 2. Reservatório de acumulação.
- 3. Barragem.
- 4. Adução.
- 5. Estação de tratamento.
- 6. Reservação.
- 7. Distribuição.

Estão **corretas**

- A) 2, 4, 5 e 6, apenas
- B) 4, 5, 6 e 7, apenas.
- C) 1, 3, 4, 5, 6 e 7, apenas.
- D) 1, 2, 4, 5 e 7, apenas.
- E) 1, 2, 3, 4, 5, 6 e 7.

Texto 1:

Escassez de água

Paulo Ferraz Nogueira

Até poucas décadas atrás, os livros clássicos usados nos cursos de Economia, em todo mundo, davam como exemplos de "bem não-econômico", isto é, aquele que é tão abundante e inesgotável que não tinham, portanto, valor econômico, a água, o oxigênio, o sal de cozinha etc.

Claro que existe muita água no planeta, mas cerca de 97,5% dessa água é salgada e está nos oceanos; 2,5% é doce, sendo que deles, 2% estão nas geleiras e apenas 0,5% está disponível nos corpos d'água da superfície, isto é, rios e lagos, sendo que a maior parte, ou seja, 95%, está no subsolo, que é, portanto a grande "caixa d'água" de água doce da natureza.

Mas se compararmos como essa água doce se distribui no globo e como a respectiva população está distribuída, vamos verificar que ela está "mal distribuída": há partes da Terra realmente com falta crônica desse precioso líquido. O Brasil está muito bem neste aspecto, pois tem cerca de 12% de toda água doce existente na Terra, mas diríamos que, sob o ponto de vista de utilização humana, a mesma está "mal distribuída".

Não concordamos que falte água para consumo humano em nosso País, seja nas cidades, no campo, ou mesmo no nosso semi-árido Nordeste. Apenas ela precisa ser tratada como bem econômico que é essencial à vida, à saúde, à economia, na indústria, na agricultura e em todos os setores da sociedade.

A bem da verdade, nota-se uma arregimentação geral na imprensa, nos governos, na sociedade civil, para o tema escassez de água. Tarifas baixas ou mesmo pífias impedem as companhias de abastecimento de se capitalizarem, para expandir a rede, combater os vazamentos crônicos existentes nas redes hidráulicas (manutenção), e ainda por cima, incentivam o desperdício que permanece quase sempre generalizado nos lares, nas indústrias, na agricultura. Impedem também a construção de ETEs, Estações de Tratamento de Esgoto, essenciais para a saúde e a economia, pois o esgoto de hoje é a água potável de amanhã.

Nesse contexto, torna-se imprescindível o uso racional da água. O destino da água em casa no Brasil, cerca de 200 litros diários, é: 27% consumo (cozinhar, beber água), 25% higiene (banho, escovar os dentes), 12% lavagem de roupa; 3% outros (lavagem de carro) e finalmente 33% descarga de banheiro, o que mostra que, tanto nas cidades como nas indústrias, se existirem duas redes de água, reusando "água cinzenta" (que são as águas resultantes de lavagens e banho) para descarga de latrinas, pode-se economizar 1/3 de toda água. (...)

Disponível em <http://www.uniagua.org.br/website>.
Acesso em 04 de junho de 2008. (Texto adaptado)

QUESTÃO 26

Pela leitura do primeiro parágrafo do texto, podemos concluir que, para os economistas, um bem tem **valor econômico**, por exemplo, quando ele é

- A) mal distribuído.
- B) escasso e exaurível.
- C) passível de reutilização.
- D) alvo da atenção das pessoas.
- E) citado nos livros de economia.

QUESTÃO 27

O Brasil é privilegiado no aspecto da quantidade de água doce, porque

- A) o tema da escassez é muito discutido no país.
- B) a sua costa é extensa e banhada pelo oceano.
- C) a água é tratada no país como um bem econômico.
- D) o abastecimento de água é racionalmente distribuído.
- E) no seu território há bastante água para consumo humano.

QUESTÃO 28

Na opinião do autor, os consumidores são estimulados a desperdiçar água por conta do/da

- A) abundância de água doce no Brasil.
- B) preço baixo pago pelo consumidor.
- C) grande expansão da rede de distribuição.
- D) necessidade de capitalização das distribuidoras.
- E) existência de duas redes de distribuição de água no país.

QUESTÃO 29

A tese defendida pelo autor está melhor explicitada em:

- A) No Brasil a água doce existe em abundância.
- B) A água deveria ser melhor distribuída no Brasil.
- C) A imprensa vive destacando a escassez da água.
- D) No Nordeste deveria haver racionamento de água.
- E) A água deve ser encarada como um bem econômico.

QUESTÃO 30

Ao afirmar que “o esgoto de hoje é a água potável de amanhã”, o autor quer dizer que

- A) o que é esgoto hoje, com tratamento, poderá ser água potável.
- B) a água que usamos agora, com certeza, será o esgoto amanhã.
- C) corremos o risco de a água potável, no futuro, tornar-se esgoto.
- D) a qualidade da água que consumimos hoje pode ser comparada a esgoto.
- E) no futuro, aumentará a produção de esgoto e diminuirá a de água potável.

QUESTÃO 31

Em “Tarifas baixas ou mesmo pífias”, o termo destacado significa

- A) avariadas.
- B) fracas.
- C) infames.
- D) insignificantes.
- E) insuficientes.

QUESTÃO 32

A expressão “corpos d’água” (2º parágrafo) refere-se a

- A) rios e lagos.
- B) caixas d’água.
- C) redes hidráulicas.
- D) oceanos e geleiras.
- E) águas doces e salgadas.

QUESTÃO 33

A palavra **água**, tema do texto, aparece substituída por outros termos. Assinale os trechos em que o termo destacado substitui **água**.

- 1. “2,5% é doce, sendo que deles, 2% estão nas geleiras”.
- 2. “há partes da Terra com falta crônica desse precioso líquido”.
- 3. “sob o ponto de vista de utilização humana, a mesma está ‘mal distribuída’ ”.
- 4. “Apenas ela precisa ser tratada como bem econômico que é essencial à vida”.
- 5. “combater os vazamentos crônicos existentes nas redes hidráulicas”.

Os termos que substituem água no texto são as dos trechos de número:

- A) 1, 2 e 3.
- B) 1, 3 e 4.
- C) 2, 3 e 4.
- D) 2, 3 e 5.
- E) 3, 4 e 5.

QUESTÃO 34

Em “sendo que a maior parte, ou seja, 95%, está no subsolo”, o termo destacado introduz um(a)

- A) comparação.
- B) dúvida.
- C) esclarecimento.
- D) hipótese.
- E) inclusão.

QUESTÃO 35

Em relação ao trecho, “Mas se compararmos como essa água doce se distribui no globo e como a respectiva população está distribuída, vamos verificar que ela está ‘mal distribuída’”, podemos afirmar:

- 1. O termo “se” é empregado duas vezes para expressar uma condição.
- 2. Há uma ambigüidade no uso do pronome “ela” que dificulta a identificação do referente.
- 3. O sujeito que pratica a ação de “comparar” está omissivo, mas é facilmente recuperável.
- 4. O termo “no globo” indica uma circunstância de modo.
- 5. O palavra “doce” imprime uma característica ao termo antecedente.

Estão corretas:

- A) 1, 2 e 4.
- B) 1, 2 e 5.
- C) 2, 3 e 4.
- D) 2, 3 e 5.
- E) 3, 4 e 5.

QUESTÃO 36

No trecho “aquele que é tão abundante e inesgotável que não tinham, portanto, valor econômico”, há o estabelecimento de uma relação semântica de

- A) comparação.
- B) condição.
- C) consequência.
- D) finalidade.
- E) oposição.

Texto 2

A OUTRA NOITE

Outro dia fui a São Paulo e resolvi voltar à noite, uma noite de vento sul e chuva, tanto lá como aqui. Quando vinha para casa de táxi, encontrei um amigo e o trouxe até Copacabana; e contei a ele que lá em cima, além das nuvens, estava um luar lindo, de lua cheia; e que as nuvens feias que cobriam a cidade eram, vistas de cima, enluaradas, colchões de sonho, alvas, uma paisagem irreal.

Depois que o meu amigo desceu do carro, o chofer aproveitou o sinal fechado para voltar-se para mim:

— O senhor vai desculpar, eu estava aqui a ouvir sua conversa. Mas, tem mesmo luar lá em cima?

Confirmei: sim, acima da nossa noite preta e enlameçada e torpe havia uma outra — pura, perfeita e linda.

— Mas, que coisa...

Ele chegou a pôr a cabeça fora do carro para olhar o céu fechado de chuva. Depois continuou guiando mais lentamente. Não sei se sonhava em ser aviador ou pensava em outra coisa.

— Ora, sim senhor...

E, quando saltei e paguei a corrida, ele me disse um "boa noite" e um "muito obrigado ao senhor" tão sinceros, tão comoventes, como se eu lhe tivesse dado um presente de rei.

(Rubem Braga)

QUESTÃO 37

Sobre o texto 2, considere as seguintes afirmativas:

1. A história é narrada por um de seus personagens.
2. O motorista constitui um personagem secundário na história.
3. O trecho “— Mas, que coisa...” constitui discurso direto.
4. O desfecho da narrativa é constituído pelo trecho “— Ora, sim senhor...”.

Estão corretas, apenas:

- A) 1 e 2.
- B) 1 e 3.
- C) 1 e 4.
- D) 2 e 3.
- E) 3 e 4.

QUESTÃO 38

Como a maior parte das narrativas, após a apresentação da situação inicial, surge o fato que dá origem aos demais. No texto, esse fato é introduzido a partir do fragmento:

- A) “Outro dia fui a São Paulo.”
- B) “(...) e contei a ele que lá em cima (...).”
- C) “Depois que o meu amigo desceu do carro (...).”
- D) “Confirmei: sim, acima da nossa noite preta e enlameçada (...).”
- E) “Ele chegou a pôr a cabeça fora do carro (...).”

QUESTÃO 39

Para o motorista, a notícia da existência de uma “outra noite” simboliza a:

- A) alegria de ter o seu valor reconhecido.
- B) certeza da miséria que existe no mundo.
- C) crença em valores relacionados à fé e religião.
- D) garantia de que no mundo há pessoas gentis.
- E) renovação de suas esperanças num mundo melhor.

QUESTÃO 40

Identifique com 1 as referências de tempo e com 2 as de lugar.

- () Outro dia
- () São Paulo
- () à noite
- () tanto lá como aqui
- () além das nuvens
- () depois

A seqüência correta, de cima para baixo, é:

- A) 1, 2, 1, 1, 1, 2.
- B) 1, 2, 1, 2, 2, 1.
- C) 2, 1, 1, 2, 2, 1.
- D) 2, 1, 2, 1, 1, 2.
- E) 2, 2, 1, 1, 2, 1.