

CONCURSO PÚBLICO REGIONALIZADO

Edital n. 03/08 – ACADEPOL

ESCRIVÃO DE POLÍCIA

CADERNO 1

➤ **Língua Portuguesa**

INSTRUÇÃO: As questões de 1 a 10 relacionam-se com o texto abaixo. Leia-o com atenção antes de responder a elas.

Segurança Cidadã: qual controle?*

As instituições policiais são capazes de exercer controles formais e informais, e à proporção que se fortalece o vínculo entre a polícia e a comunidade, maior será a possibilidade de se construir uma segurança cidadã. A Mediação de Conflitos e os recursos metodológicos de que se serve auxiliarão a polícia e a comunidade no

5 convívio com os contextos de desavenças, discórdias, controvérsias e violência. Trata-se de uma forma eficaz que viabiliza o acesso a soluções rápidas e criativas, sendo, portanto, um elemento essencial para a concretização do Estado Democrático de Direito.

Existem controles formais e informais, sendo a polícia capaz de realizar

10 esses dois tipos, uma vez que é responsável pelo cumprimento da lei e exerce, ao mesmo tempo, uma função social. O controle formal é constituído pelas normalizações, regras, leis, códigos, padronizações que são impostas ao cidadão. O controle informal é exercido de forma proporcional ao vínculo vigente entre o sujeito e a sociedade, sendo este fortalecido por uma relação social constituída.

15 Os mecanismos de controles formais se utilizam de agentes fiscalizadores, de meios legais e judiciais para agirem. O controle formal é fundamentado, teórico, igualitário e impessoal. O controle informal é fundador, dinâmico, moral e reflexivo, ele é o poder que o meio, as relações familiares e sociais possuem para controlar as atitudes e comportamentos das pessoas. A polícia tem função institucional de fazer

20 controle formal, entretanto deve dimensionar o alcance social que atinge para cumprir sua função informal e pedagógica.

A polícia ideal é aquela que tem pessoas bem capacitadas e motivadas para servir a sociedade. As instituições policiais devem oferecer uma boa organização do trabalho, que se preocupa com a saúde mental de seus servidores, que valoriza e

25 estimula o policial.

A polícia é capaz de evoluir, de se adaptar às novas demandas da função policial, de agir de forma sistêmica com a sociedade. Diante de tais pressupostos, é

30 inegável a importância da adoção de novas políticas institucionais com o enfoque na prevenção criminal, não deixando de lado a sua função repressora, porém exercendo esta, de forma legal e qualificada. E é nesse contexto que atua a Polícia Comunitária, que trabalha em conjunto com a sociedade, agindo de forma articulada, exercendo um sentimento de pertencimento de sua comunidade, fomentando a construção de uma segurança cidadã, onde todos têm a responsabilidade de promover a paz social.

35 A prática de Polícia Comunitária está fundada nos princípios do policial como sujeito reflexivo, que sabe ser cidadão, e que respeita a pessoa humana. Também é capaz de fazer uma leitura da abordagem sociológica do crime, uma vez que observa o contexto que envolve o fenômeno criminal, a forma sistêmica e histórica como se desencadeiam os conflitos sociais. Ele é agente de uma prática preventiva, 40 que possibilita o estreitamento das forças policiais e a comunidade.

Espera-se de um Policial Comunitário saber agir de forma a atender bem a demanda trazida pela comunidade, realizar encaminhamentos adequados para outras instâncias governamentais, saber trabalhar em rede, desenvolver estratégias de ação social, mobilizar a comunidade em que está inserido para a maior 45 autonomia e autogestão de seus conflitos e carências. [...]

A Polícia Cidadã, que promove a autonomia das partes envolvidas em um conflito, que permite a emancipação da comunidade, uma vez que permite as apropriações de direitos, é aquela capaz de desconstruir uma triste história de autoritarismo e violência. Fortalece a democracia e os direitos humanos, construindo 50 de forma perseverante uma instituição capaz de promover a justiça e a paz social. Para que isso ocorra, fazem-se necessários mecanismos de controles sociais adequados para a preservação da dignidade humana, manutenção de direitos sociais, civis e políticos. O cidadão precisa ter a presença do Estado nas garantias sociais e civis, para que não seja excluído de direitos e participações sociais e 55 incluído apenas no momento de ser penalizado

*Ellen Márcia L. S. de Carvalho (Fundação Guimarães Rosa - FGR EM REVISTA - p.46-7 – ano 2 – n. 3 – junho/2008) (Texto adaptado).

Questão 1

De acordo com o texto, o Policial exemplar **NÃO** deve:

- A) representar o Estado.
- B) atender as demandas da comunidade.
- C) tornar-se um agente de uma prática preventiva.
- D) desenvolver estratégias para uma abordagem ostensiva e repressora.

Questão 2

Indique a alternativa em que a passagem do texto se refere à atuação do policial.

- A) Fortalece a democracia e os direitos humanos, construindo de forma perseverante uma instituição capaz de promover a justiça e a paz social. (linhas 49-50)

- B) Trata-se de uma forma eficaz que viabiliza o acesso a soluções rápidas e criativas, sendo, portanto, um elemento essencial para a concretização do Estado Democrático de Direito. (linhas 6-8)
- C) Também é capaz de fazer uma leitura da abordagem sociológica do crime, uma vez que observa o contexto que envolve o fenômeno criminal, a forma sistêmica e histórica como se desencadeiam os conflitos sociais. (linhas 36-39)
- D) Diante de tais pressupostos, é inegável a importância da adoção de novas políticas institucionais com o enfoque na prevenção criminal, não deixando de lado a sua função repressora, porém exercendo esta, de forma legal e qualificada. (linhas 27-30)

Questão 3

A leitura do texto permite afirmar que a autora

- A) demonstra que a comunidade é autônoma e prescinde do Estado.
- B) critica o fato de que o cidadão só é incluído nas garantias legais quando é penalizado.
- C) ressalta que o policial não deve considerar as peculiaridades locais na análise do fenômeno criminal.
- D) defende que, com a participação da sociedade, os mecanismos de controle social podem ficar comprometidos.

Questão 4

A pergunta contida no título do texto, “Segurança Cidadã: qual controle?”, está respondida **CORRETAMENTE** na seguinte alternativa.

- A) A gestão autônoma da comunidade.
- B) O controle informal exercido pela polícia.
- C) O controle formal exercido pela sociedade.
- D) A garantia de direitos sociais, civis e políticos.

Questão 5

A autora argumenta em favor de uma Polícia Comunitária.

Aponte o argumento que **NÃO** fundamenta a defesa dessa postura.

- A) Permite uma ação conjunta com a sociedade.
- B) Promove a autonomia e autogestão da comunidade em que atua.
- C) Fortalece o caráter punitivo e o autoritarismo entre as forças policiais e a comunidade.
- D) Conduz a uma abordagem sociológica do crime, considerando o contexto em que ocorreu o fato.

Questão 6

“Ele é agente de uma prática preventiva, que possibilita o estreitamento das forças policiais e a comunidade.” (linhas 39-40)

Assinale a alternativa que indica, **CORRETAMENTE**, o substantivo substituído pelo pronome pessoal ELE, no período acima.

- A) Polícia.
- B) Policial.
- C) Estado.
- D) Cidadão.

Questão 7

Nos fragmentos retirados do texto, marque a alternativa em que a palavra em destaque foi formada por um prefixo.

- A) “autonomia e autogestão”. (linha 45)
- B) “aquela capaz de desconstruir”. (linha 48)
- C) “Estado Democrático de Direito”. (linhas 7-8)
- D) “sua função informal e pedagógica”. (linha 21)

INSTRUÇÃO: As questões 8 e 9 devem ser respondidas com base no 3º parágrafo do texto, transcrito abaixo:

Os mecanismos de controles formais se utilizam de agentes fiscalizadores, de meios legais e judiciais para agirem. O controle formal é fundamentado, teórico, igualitário e impessoal. O controle informal é fundador, dinâmico, moral e reflexivo, ele é o poder que o meio, as relações familiares e sociais possuem para controlar as atitudes e comportamentos das pessoas. A polícia tem função institucional de fazer controle formal, entretanto deve dimensionar o alcance social que atinge para cumprir sua função informal e pedagógica.

Questão 8

Esse parágrafo foi dividido em 4(quatro) períodos, de modo a organizar com clareza as idéias.

Avalie a pontuação empregada pela autora nesse parágrafo e assinale a alternativa em que a justificativa para o uso de vírgulas está **inadequada**.

- A) Separar termos intercalados.
- B) Separar termos enumerados.

- C) Separar orações coordenadas.
- D) Separar orações subordinadas.

Questão 9

Na construção desse parágrafo, a autora optou pelo uso de orações reduzidas de infinitivo como as sublinhadas. Indique a alternativa que demonstra o tipo de relação produzida.

- A) Causa.
- B) Finalidade.
- C) Conclusão.
- D) Adversidade.

Questão 10

Os pronomes demonstrativos são importantes recursos de coesão na produção de textos.

Indique a alternativa em que ele **NÃO** exerce função substantiva.

- A) A polícia ideal é aquela que tem pessoas bem capacitadas e motivadas para servir a sociedade. (linhas 22-23)
- B) O controle informal é exercido de forma proporcional ao vínculo vigente entre o sujeito e a sociedade, sendo este fortalecido por uma relação social constituída. (linhas 12-14)
- C) Para que isso ocorra, fazem-se necessários mecanismos de controles sociais adequados para a preservação da dignidade humana, manutenção de direitos sociais, civis e políticos. (linhas 51-53)
- D) Existem controles formais e informais, sendo a polícia capaz de realizar esses dois tipos, uma vez que é responsável pelo cumprimento da lei e exerce, ao mesmo tempo, uma função social. (linhas 9-11)

➤ Matemática

Questão 11

Das ocorrências registradas em uma delegacia em um dado período, o escrivão percebeu que 43% eram relativas a crimes contra a vida, 29% a crimes contra o patrimônio e as 63 restantes a pequenos delitos.

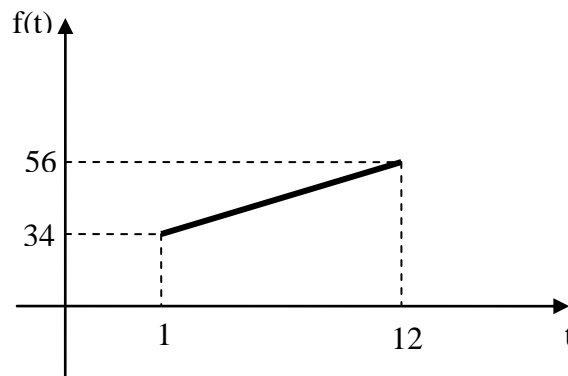
Pode-se afirmar que, nesse período, o número de ocorrências registradas nessa delegacia foi

- A) 88
- B) 147
- C) 217

D) 225

Questão 12

O número de acidentes registrados em uma região de Minas Gerais, no ano de 2007, sofreu um crescimento linear. Ligando-se os pontos $(t, f(t))$ obtém-se o gráfico abaixo. Nele, $f(t)$ representa o número de acidentes registrados e t o mês de registro.



Com base nesse gráfico, pode-se afirmar que, no mês oito, o número de acidentes registrados foi

- A) 45
- B) 46
- C) 48
- D) 49

Questão 13

A média aritmética das ocorrências registradas nos sete primeiros dias do mês de fevereiro é 24.

Se as 30 ocorrências do domingo forem retiradas desse cálculo, a média aritmética das ocorrências registradas nos seis dias restantes será

- A) 17
- B) 19
- C) 21
- D) 23

Questão 14

O perímetro de um quadrado de lado a é o triplo do comprimento de uma circunferência de raio r .

A razão entre a área do quadrado e a área do círculo, **nessa ordem**, é

- A) 3
- B) $\frac{9\pi}{4}$
- C) 9
- D) $\frac{9\pi}{2}$

Questão 15

Se $\cos \theta = 0,6$, então, o valor de $\sin \theta$, sendo θ um arco do primeiro quadrante, é

- A) 0,8
- B) 0,84
- C) 0,9
- D) 0,96

Física

Questão 16

Um avião voa horizontalmente, com velocidade constante, deixando cair um pacote.

Sobre a trajetória do pacote em relação ao piloto, podemos afirmar que

- A) é parabólica.
- B) é retilínea.
- C) é circular.
- D) é um ponto.

Questão 17

Um menino toma refresco de um copo, por meio de um canudinho.

Isto é possível porque

- A) o menino aumenta o efeito da pressão atmosférica no canudo.
- B) o menino aplica uma força no líquido.
- C) o menino aplica um empuxo no líquido.
- D) o menino diminui parte do efeito da pressão atmosférica no canudo.

Questão 18

Numa residência, a tensão de entrada é 120 V e a chave protetora automática (fusível) suporta até 30 A.

O valor **mínimo** que a associação da resistência dos componentes elétricos da casa pode ter, **em ohms**, é

- A) 20 Ω
- B) 8 Ω
- C) 4 Ω
- D) 32 Ω

Questão 19

Um bloco de chumbo de massa 60 kg colocado sobre a chama, após um certo tempo sofre um aumento de 20° C em sua temperatura.

Sendo o calor específico do chumbo 0,03 cal/g.°C, a quantidade de calor transferida para o bloco é

- A) 36 kcal
- B) 36 cal
- C) 72 cal
- D) 72 kcal

Questão 20

Um corpo de massa $M = 4$ kg está apoiado sobre uma superfície horizontal. O coeficiente de atrito estático entre o corpo e o plano é de 0,30 e o coeficiente de atrito dinâmico é 0,20.

Se empurrarmos o corpo com uma força F horizontal de intensidade $F = 15$ N, podemos afirmar que (considere a aceleração da gravidade igual a 10 m/s²)

- A) a aceleração do corpo é 0,5 m/s².
- B) a força de atrito vale 20 N.
- C) a aceleração do corpo será 1,75 m/s².
- D) o corpo fica em repouso.

➤ Química

Questão 21

Os álcoois:

- I. 5-metil-heptan-2-ol
- II. n-propílico
- III. 2-metilbutan-2-ol
- IV. pentan-3-ol

São, **respectivamente**, álcoois:

- A) (I) terciário ; (II) secundário ; (III) terciário ; (IV) primário
- B) (I) secundário ; (II) primário ; (III) terciário ; (IV) secundário
- C) (I) primário ; (II) secundário ; (III) secundário ; (IV) terciário
- D) (I) secundário ; (II) primário ; (III) secundário; (IV) terciário

Questão 22

Considerando a temperatura de 25°C, analise as seguintes afirmativas.

- I. A solução resultante da mistura de 10,0 mL de uma solução aquosa de ácido clorídrico 1,0 mol/L com 25,0 mL de uma solução aquosa de hidróxido de sódio 0,35 mol/L apresentará um pH > 7.
- II. A dissolução de 10,0 g de cloreto de sódio em 500 mL de água destilada produzirá uma solução de pH neutro.
- III. Quando a 1 L de solução 0,10 mol/L de ácido acético ($K_a = 1,8 \times 10^{-5}$) são adicionados 16,4g de acetato de sódio, obtém-se uma solução-tampão de pH igual a 5,0.
- IV. O cianeto de sódio, quando dissolvido em água destilada, forma uma solução de pH alcalino.
- V. As soluções aquosas preparadas a partir de sais derivados de um ácido forte e uma base fraca apresentam caráter básico.

Dados Complementares

$\log 9 \times 10^{-6} = -5,0$	$\log 1,8 \times 10^{-6} = -5,7$
$\log 1,8 \times 10^{-5} = -4,7$	$\log 9 \times 10^{-5} = -4,0$
$\log 5 \times 10^{-1} = -0,3$	$\log 1,8 \times 10^5 = 5,3$
$\log 1 \times 10^{-1} = -1,0$	$\log 2 \times 10^{-1} = -0,7$

São **CORRETAS** as afirmativas:

- A) II , III e IV
- B) I , II , III e V
- C) III , IV e V
- D) I e IV

Questão 23

O número de elétrons de valência do lítio, estrôncio, carbono, flúor, alumínio e enxofre, **respectivamente**, é

- A) 2, 5, 2, 2, 3, 3
- B) 3, 2, 6, 7, 3, 2
- C) 1, 2, 4, 7, 3, 6
- D) 1, 1, 3, 4, 6, 7

Questão 24

Sejam as seguintes equações termoquímicas:

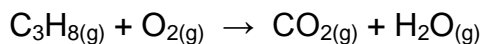
- I. $\text{CaCO}_3(\text{s}) \rightarrow \text{CaO}(\text{s}) + \text{CO}_2(\text{g}) - 178,3 \text{ KJ}$
- II. $\text{NH}_4\text{NO}_3(\text{s}) + 25,69 \text{ KJ} \rightarrow \text{NH}_4^+(\text{aq}) + \text{NO}_3^-(\text{aq})$
- III. $\text{Na}^+(\text{aq}) + \text{CH}_3\text{CO}_2^-(\text{aq}) + 3\text{H}_2\text{O}(\text{l}) \rightarrow \text{NaCH}_3\text{CO}_2 \cdot 3\text{H}_2\text{O}(\text{s}) + 37,86 \text{ KJ}$
- IV. $\text{C}_4\text{H}_{10}(\text{g}) + 13/2 \text{ O}_2(\text{g}) \rightarrow 4\text{CO}_2(\text{g}) + 5 \text{ H}_2\text{O}(\text{g}) + 2900 \text{ KJ}$
- V. $\text{C}_6\text{H}_{12}\text{O}_6(\text{s}) + 6\text{O}_2(\text{g}) - 2815,8 \text{ KJ} \rightarrow 6\text{CO}_2(\text{g}) + 6\text{H}_2\text{O}(\text{l})$
- VI. $\text{O}_2(\text{g}) + 506,6 \text{ KJ} \rightarrow 2\text{O}(\text{g})$

Dentre elas, a mais exotérmica e a mais endotérmica, **respectivamente**, são

- A) I e II
- B) IV e V
- C) II e III
- D) IV e VI

Questão 25

A combustão do propano, $\text{C}_3\text{H}_8(\text{g})$, muito usado como gás de cozinha, é representada pela seguinte equação não-balanceada:



Para a combustão completa de 132,0 g de propano, a massa, em gramas, necessária de O_2 e as massas, em gramas, de CO_2 e H_2O formadas, **respectivamente**, são

- A) 480 ; 198 ; 108
- B) 160 ; 132 ; 72
- C) 480 ; 396 ; 216
- D) 160 ; 220 ; 180

➤ **Biologia**

Questão 26

Analise as seguintes afirmativas sobre os componentes químicos da célula e assinale com **V** as **verdadeiras** e com **F** as **falsas**.

- () A água é uma das substâncias encontradas em maior quantidade nos seres vivos.
- () A enzima é formada pela reunião de monossacarídeos.
- () Os glicídios representam uma das principais fontes de energia para a célula.
- () Uma molécula de proteína é composta pela união de vários esteróides.

Assinale a alternativa que apresenta a seqüência de letras **CORRETA**.

- A) (V) (F) (V) (F)
- B) (F) (V) (F) (V)
- C) (V) (V) (F) (F)
- D) (F) (V) (V) (F)

Questão 27

Numere a **COLUNA II** de acordo com a **COLUNA I** relacionando os principais sais minerais com a função correspondente no corpo humano.

COLUNA I

COLUNA II

- 1. Cálcio () Equilíbrio dos líquidos no corpo.
- 2. Ferro () Forma a hemoglobina.
- 3. Iodo () Forma ossos e dentes.
- 4. Sódio () Hormônios da tireóide.

Assinale a alternativa que apresenta a seqüência de números **CORRETA**.

- A) (3) (2) (4) (1)
- B) (1) (3) (2) (4)
- C) (4) (3) (2) (1)
- D) (4) (2) (1) (3)

Questão 28

Alguns seres vivos são capazes de obter energia através da oxidação incompleta da glicose sem usar oxigênio livre do ambiente.

Em relação ao processo descrito, é **CORRETO** afirmar que

- A) as bactérias que utilizam o referido processo se denominam aeróbias estritas ou obrigatórias.
- B) o processo descrito ocorre sempre em ambientes ricos em oxigênio o que possibilita a aceleração da oxidação.
- C) o processo descrito é denominado fermentação e é utilizado obrigatoriamente por bactérias anaeróbias.
- D) o processo descrito não ocorre com a bactéria do tétano, que só se reproduz em ambientes com oxigênio.

Questão 29

Analise as seguintes afirmativas sobre a mitose e assinale com **V** as **verdadeiras** e com **F** as **falsas**.

- () Na anáfase, as cromátides se separam e são arrastadas para pólos opostos da célula.
- () Na metáfase, os cromossomos ocupam a posição mediana da célula.
- () Na prófase, os filamentos de cromatina começam a se enrolar, tornando-se visíveis.
- () Na telófase, os cromossomos chegam aos pólos e começam a se desenrolar.

Assinale a alternativa que apresenta a seqüência de letras **CORRETA**.

- A) (V) (F) (V) (F)
- B) (F) (V) (F) (V)
- C) (F) (F) (F) (F)
- D) (V) (V) (V) (V)

Questão 30

Os vegetais, tal como as briófitas (divisão Bryophyta), apresentam ciclos reprodutivos que ajudam na dispersão da planta, compensando sua imobilidade.

Em relação às briófitas, é **INCORRETO** afirmar que

- A) a samambaia constitui o principal exemplo de briófita.
- B) muitas apresentam a reprodução do tipo assexuada.
- C) não têm vasos condutores de seiva.
- D) são pequenos vegetais que crescem sobre solo úmido, pedras ou troncos de árvores.

➤ História

Questão 31

Leia o trecho a seguir.

“O feudalismo europeu ocidental entrou num período de crise aguda no século XIV e daí por diante se desintegrou, com maior ou menor rapidez, em diferentes regiões”.

SWEEZY, Paul Etal. *A transição do feudalismo para o capitalismo - um debate.*

As razões fundamentais da crise feudal foram, **EXCETO**

- A) a superexploração do trabalho dos servos pelos nobres, que exigiam deles um maior tempo de trabalho.
- B) as revoltas camponesas e urbanas atribuídas à miséria que passou a caracterizar a vida de camponeses e trabalhadores.
- C) o esgotamento das forças produtivas acentuado pela crise demográfica derivada da peste negra.
- D) a descoberta de novas minas de ouro e prata em territórios alemães, gerando a disputa entre várias nações pelo seu domínio.

Questão 32

Leia o seguinte trecho.

A consolidação da monarquia parlamentarista constitucional usava de uma política econômica que priorizava o lucro e o desenvolvimento.

O movimento que possibilitou à Inglaterra abrir as portas para a participação política da burguesia e para a instalação do liberalismo econômico foi

- A) a guerra dos Sete Anos.
- B) a Reforma Religiosa.
- C) as revoluções políticas do século XVII Puritana e Gloriosa.
- D) o Protocolo de Kyoto.

Questão 33

Após a derrota de Napoleão, os representantes dos países vencedores reuniram-se em um congresso na cidade de Viena, em setembro de 1814, para solucionar os problemas surgidos em consequência da Revolução Francesa.

Esses governantes tinham receio de que ocorresse um dos seguintes fatos:

- A) a propagação das idéias revolucionárias iluministas.
- B) ataques do famoso exército francês devido à propaganda que se criou em torno do mito Napoleão Bonaparte.

- C) o ressurgimento do Princípio da Legitimidade, para o restabelecimento das dinastias depostas.
- D) a vitória da burguesia ocupando o poder e organizando um novo Estado favorecendo seus interesses e afastando o povo das decisões políticas.

Questão 34



Ilustração - Figura: Super-Homem. "Super Interessante", jun. 2002. p. 40.

Quando da criação do Super-Homem em 1938, uma das propostas foi

- A) promover a conciliação entre americanos e soviéticos a partir da Guerra Fria.
- B) restaurar os valores que orientaram a formação dos EUA.
- C) expandir o ideário da participação coletiva própria do capitalismo liberal.
- D) estimular a auto-estima da sociedade norte-americana abalada pela depressão econômica gerada pela quebra da bolsa em 1929.

Questão 35

Leia o seguinte trecho.

Essa norma afetou duramente a vida das comunidades indígenas no Brasil durante o período Imperial, pois considerava devolutas grande parte das áreas que elas ocupavam. Suas terras foram tomadas e vendidas, já que, segundo a lei, somente os chamados "índios selvagens" tinham direito à sua posse.

O fato em questão é conhecido como

- A) Sistema de parceria
- B) Usucapião
- C) Lei de Terras
- D) Reforma Agrária

Questão 36

Leia o seguinte trecho.

Enquanto as rebeliões sociais eclodiam nas províncias brasileiras, na Europa e nos Estados Unidos assistia-se a um grande progresso do capitalismo. O combustível desse progresso eram os lucros obtidos durante a Revolução Industrial iniciada na Inglaterra no século XVIII e que depois se propagou por outros países. Os historiadores chamam esse grande impulso industrial do século XIX de “segunda Revolução Industrial”.

História Sociedade e Cidadania – Júnior, Alfredo Boulos – Pág. 218

Pode-se afirmar que a Segunda Revolução Industrial resultou no Imperialismo, cuja característica marcante foi

- A) a procura de especiarias, ouro e produtos tropicais inexistentes na Europa.
- B) a manutenção da autonomia administrativa e dos governos nativos nas áreas conquistadas.
- C) a substituição das intervenções militares pelo uso da diplomacia internacional.
- D) a busca de novos mercados consumidores de manufaturas e fornecedores de matéria-prima.

Questão 37

Os últimos dezenove anos da vida do Império brasileiro corresponderam, historicamente, à fase de decadência política do sistema instaurado em 1822 e que chegara a seu auge nas décadas de 1850 a 1860. Dentre os inúmeros fatos políticos que demonstraram essa situação de declínio merecem destaque especial dois deles, não apenas pelas intensas repercussões que tiveram mas, principalmente, por ajudar a demolir as já instáveis bases de sustentação da Monarquia.

Trata-se das chamadas

- A) questões Christie e Religiosa.
- B) revoltas de Beckman e da Chibata.
- C) questões Religiosa e Militar.
- D) ações civilista e eleitoral.

Questão 38

A independência dos EUA serviu de impulso para outro movimento revolucionário do século XVIII. Esse movimento aconteceu também como decorrência da independência, pois soldados estrangeiros que haviam lutado em favor da causa americana retornam à sua pátria, propondo a soberania popular e o fim do absolutismo.

Pode-se afirmar que esse fato foi

- A) a Lei do chá.
- B) a Revolução Francesa
- C) o Congresso continental da Filadélfia.
- D) a Guerra dos sete anos.

Questão 39

O fenômeno do Imperialismo ou Neocolonialismo no século XIX, que determinou a partilha da África e a dominação na Ásia pelas potências européias, foi resultado da expansão do próprio capitalismo e da sua necessidade, sempre constante, visando a ampliação do crescimento econômico aliado ao consumismo.

Assim sendo, é **CORRETO** afirmar que a expansão imperialista

- A) se deu por meios pacíficos, já que os povos asiáticos e africanos não tinham uma tradição guerreira e não ofereceram resistência à penetração européia em seus países.
- B) se deu com a elaboração de fortes justificativas ideológicas que enfatizavam a necessidade da missão civilizadora e cultural dos europeus sobre os povos conquistados considerados racialmente inferiores.
- C) surgiu da necessidade da desocupação populacional européia que ameaçava a estabilidade social.
- D) encontrou dificuldades para se concretizar, em virtude das lutas internas entre os povos africanos e asiáticos, em que os dirigentes entregavam o poder às nações européias em troca de benefícios econômicos.

Questão 40

“Principal artífice da aproximação da Igreja Católica com o regime de Fidel, que culminou com a visita do Papa João Paulo II a Cuba em 1998, o religioso brasileiro Carlos Alberto Libânio Christo, o Frei Betto, está convencido de que haverá um aprimoramento do socialismo. [...] Durante sua última viagem a Cuba, às vésperas do anúncio de Fidel, Frei Betto conversou longamente com Raúl, que estava entusiasmado com os acordos firmados com o Brasil em janeiro e, em particular, com a perspectiva de a PETROBRAS levar tecnologia a Cuba para explorar petróleo no Golfo do México. [...] De qualquer forma, a idéia de conciliar manutenção do cerceamento político com reforma econômica não parece promissora, em especial, pela expectativa por mudanças que se prolifera no país”.

Revista *Isto É*. 27 fevereiro 2008, n. 1999, v. 31, p. 77.

A espera por mudanças generalizadas na ilha de Fidel é uma esperança acalentada pelo povo cubano.

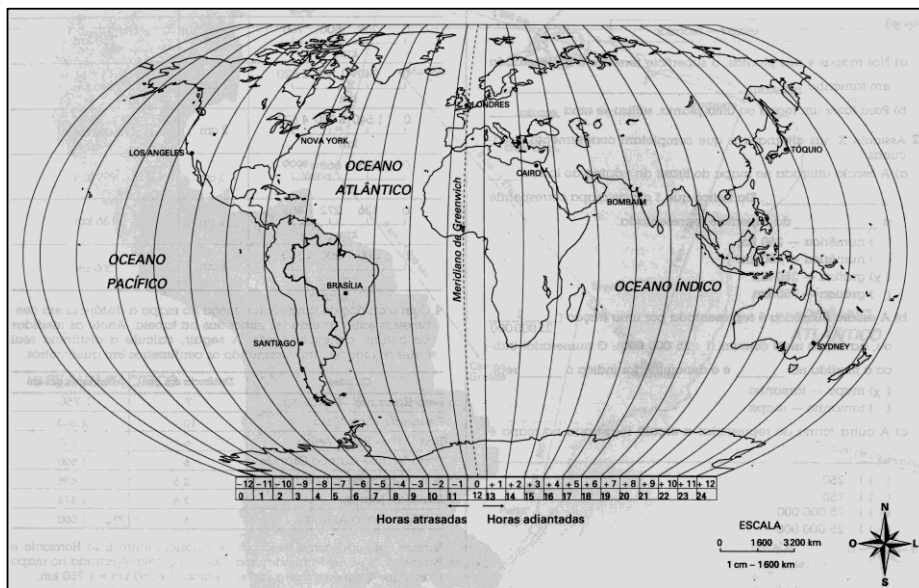
Isto se deve ao seguinte fato.

- A) Em Cuba, durante o regime socialista de Fidel Castro, haver a prática dos ideais da Revolução em todos os setores, excetuando o educacional.
- B) O objetivo da revolução cubana foi libertar o país do domínio fascista.
- C) A população em sua totalidade sente-se inadaptada ao regime socialista cubano.
- D) Num mundo globalizado, torna-se inadmissível que Cuba continue a ser um país excluído do processo mundial.

Geografia

Questão 41

Analise este planisfério em que estão representados os limites teóricos dos fusos horários.



A partir dessa análise, assinale a afirmativa **INCORRETA**.

- A) Quando amanhece em Brasília, anoitece em Tóquio.
- B) Quando são 22 horas em Sydney, são 4 horas, do dia seguinte, em Los Angeles.
- C) Quando são 4 horas em Londres, são 23 horas, do dia anterior, em Santiago.
- D) Quando são 8 horas em Nova York, são 15 horas, do mesmo dia, no Cairo.

Questão 42

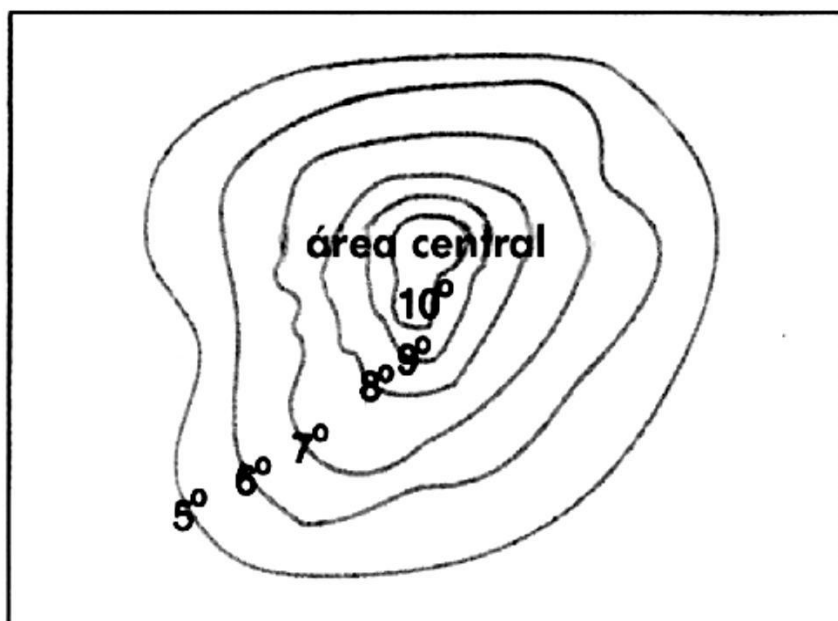
Em um mapa de Minas Gerais que não apresenta escala, a distância entre duas cidades é de 2,5 centímetros.

Considerando-se que a distância real entre essas cidades é de 100 quilômetros, é **CORRETO** afirmar que a escala do mapa é de

- A) 1:2.500.000
- B) 1:5.000.000
- C) 1:4.000.000
- D) 1:4.500.000

Questão 43

Analise esta figura que representa, hipoteticamente, a configuração espacial de isotermas comumente presentes nas grandes aglomerações urbanas do Planeta.



A partir dessa análise e de outros conhecimentos sobre o assunto, é **CORRETO** afirmar que essa configuração espacial das isotermas é típica do fenômeno climático denominado

- A) chuva ácida.

- B) ilha de calor.
- C) inversão térmica.
- D) precipitação frontal.

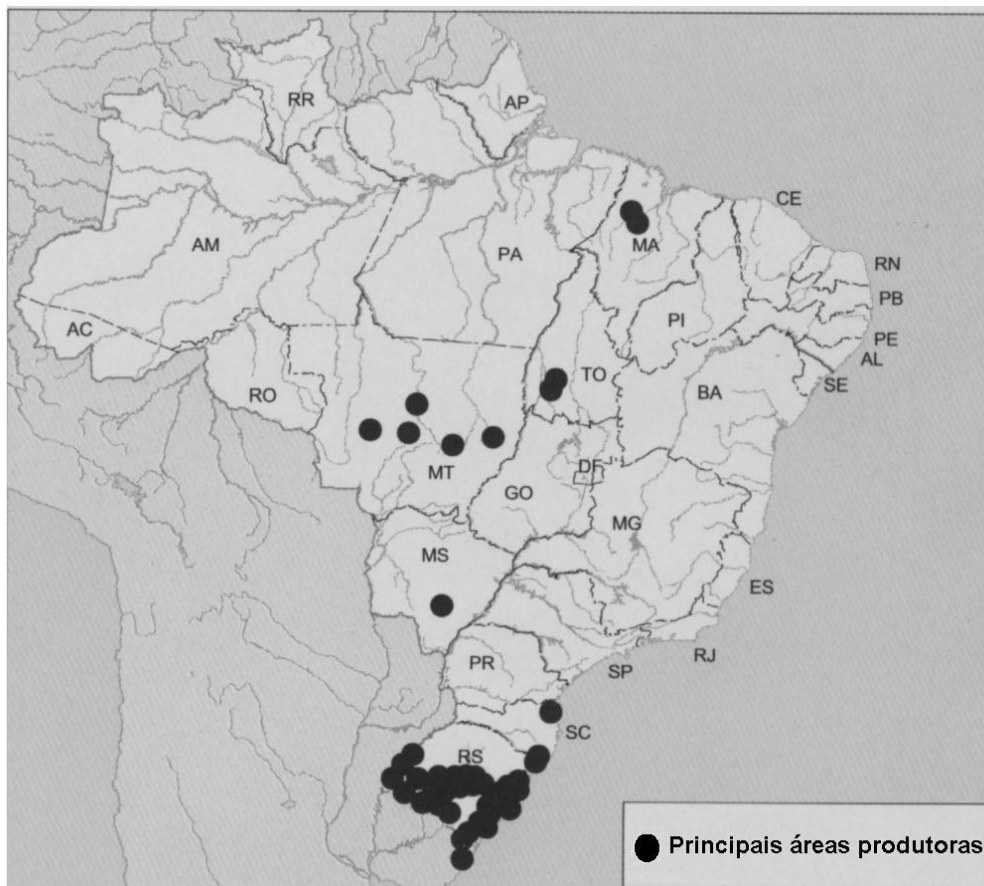
Questão 44

As bacias hidrográficas do Amazonas, do Paraná e do São Francisco, localizadas no território brasileiro, se destacam, *respectivamente*, pelos seguintes usos:

- A) geração de energia, irrigação e navegação.
- B) irrigação, geração de energia e navegação.
- C) navegação, geração de energia e irrigação.
- D) navegação, irrigação e geração de energia.

Questão 45

Analise este mapa que mostra as principais áreas produtoras de uma importante cultura comercial agrícola brasileira.



Fonte: IBGE. *Atlas Geográfico Escolar*. Rio de Janeiro: IBGE, 2004. p. 136 (Adaptado)

A partir dessa análise, é **CORRETO** afirmar que o cultivo agrícola desenvolvido nas áreas mostradas nesse mapa é o

- A) da cana-de-açúcar.
- B) da laranja.
- C) do arroz.
- D) do café.

Questão 46

Transformações profundas têm sido historicamente verificadas nas grandes cidades brasileiras desde a inauguração de seu processo de industrialização.

Considerando essas transformações, é **INCORRETO** afirmar que elas têm resultado

- A) no acesso irrestrito da população aos serviços de saneamento básico e de saúde pública.

- B) no descompasso entre crescimento populacional e geração de postos de trabalho.
- C) nos problemas de moradia provocados pelo elevado déficit habitacional.
- D) nos processos de horizontalização e verticalização da malha urbana.

Questão 47

Considerando a modalidade de desemprego denominada estrutural, é **INCORRETO** afirmar que ela

- A) afasta do mercado de trabalho contingente considerável de população, particularmente aquele de reduzida qualificação técnica.
- B) se correlaciona à utilização de inovações tecnológicas nos diversos setores de atividades econômicas.
- C) está associada à redução dos custos de produção decorrentes da larga utilização da robótica nas indústrias de alta tecnologia.
- D) se revela ausente nas atividades voltadas para a prestação de serviços, particularmente no setor bancário e de telecomunicações.

Questão 48

Analise este mapa que mostra a localização dos principais espaços industriais brasileiros.



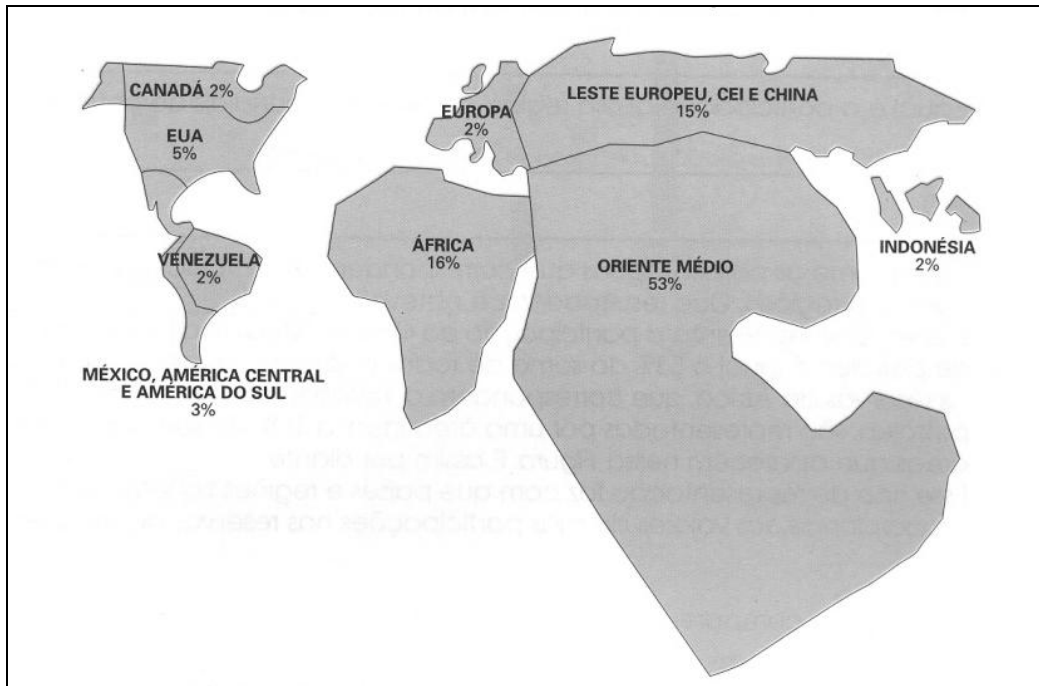
Fonte: IBGE. Atlas Nacional do Brasil, Rio de Janeiro, 2000. p: XVIII-7

A partir dessa análise e de outros conhecimentos sobre o assunto, é **INCORRETO** afirmar que esse mapa

- A) apresenta o espaço brasileiro onde se concentram atividades secundárias modernas e tradicionais destinadas à produção de bens de consumo e de produção.
- B) comprova que a distribuição espacial das áreas de maior concentração industrial coincide, geograficamente, com a atual localização da fronteira agrícola do País.
- C) demonstra a concentração espacial da indústria brasileira no Sudeste, bem como a ocorrência de concentrações menos importantes no Sul, Nordeste e Norte.
- D) sugere que o grande pólo industrial do País ocupa áreas polarizadas pelas cidades de São Paulo, Rio de Janeiro e Belo Horizonte.

Questão 49

Analise esta anamorfose.



A partir dessa análise e de outros conhecimentos sobre o assunto, é **CORRETO** afirmar que essa anamorfose representa

- A) o Índice de Desenvolvimento Humano (IDH).
- B) o valor da produção industrial e agrícola.
- C) os investimentos em Ciência e Tecnologia.
- D) os maiores reservatórios de hidrocarbonetos.

Questão 50

Em todo o mundo subdesenvolvido, mais de 1,1 bilhão de pessoas vivem em estado de pobreza. Do ponto de vista da distribuição espacial dessas pessoas, verificam-se, hoje, no Planeta, grandes bolsões de pobreza.

Considerando alguns desses bolsões de pobreza, é **INCORRETO** afirmar que eles estão localizados na

- A) África subsaariana, a qual abrange boa parte dos países ao sul do Saara.
- B) Ásia meridional, especialmente na Índia, Paquistão e Bangladesh.
- C) Ásia oriental, na região onde se localizam a China, a Indochina e a Indonésia.
- D) Oceania, notadamente na extensa porção oriental do território australiano.

➤ Noções de Informática

Questão 51

Assinale a alternativa que apresenta aplicativos utilizados para edição de textos e planilhas eletrônicas.

- A) *Internet Explorer, Calc e Microsoft Word XP*
- B) *Microsoft Word XP, Writer e Microsoft Windows XP*
- C) *Microsoft Word XP, Microsoft Excel XP e Linux*
- D) *Writer, Calc e Microsoft Word XP*

Questão 52

As operações abaixo podem ser realizadas por meio do *Windows Explorer* do sistema operacional *Windows XP*, versão português, **EXCETO**

- A) abrir um documento de texto.
- B) criar uma conta de usuário.
- C) criar uma pasta.
- D) pesquisar um arquivo.

Questão 53

Entre os *softwares* listados a seguir, assinale aquele que **NÃO** representa um sistema operacional.

- A) *Microsoft Excel*
- B) *Microsoft Windows XP*
- C) Linux
- D) *Microsoft Windows 98*

Questão 54

Para poder enviar as mensagens a um servidor de email a partir de um computador, podemos utilizar aplicativos como *Outlook Express, Mozilla, Thunderbird, Eudora* e outros, sendo vital a **correta** configuração no aplicativo do

- A) DNS
- B) FTP
- C) SMTP
- D) POP3

Questão 55

Qual a função do símbolo ¶ quando utilizado no *Microsoft Word XP*?

- A) Apresentar um erro gramatical
- B) Indicar início do parágrafo

- C) Apresentar um erro ortográfico
- D) Indicar final do parágrafo

➤ **Direitos Humanos**

Questão 56

A evolução dos direitos humanos revelou que todos os seres humanos, apesar das inúmeras diferenças biológicas e culturais que os distinguem entre si, merecem igual respeito, como únicos entes no mundo capazes de amar, descobrir a verdade e criar a beleza. As instituições jurídicas de defesa da dignidade humana contra a violência, o aviltamento, a exploração e a miséria foram se criando e estendendo-se progressivamente a todos os povos da Terra.

Analise as seguintes afirmativas e assinale aquela que **NÃO** corrobora o enunciado acima.

- A) A Declaração da Virgínia de 1776, repetida na Declaração de Independência dos Estados Unidos, constitui o registro de nascimento dos direitos humanos na História.
- B) No ato de abertura da Revolução Francesa, em 1789, a mesma idéia de liberdade e igualdade dos seres humanos é reafirmada e reforçada.
- C) A Declaração Universal dos Direitos Humanos, proclamada pela ONU em 10 de dezembro de 1948, reconheceu a fraternidade como exigência para a vida comum.
- D) A primeira fase de internacionalização dos Direitos Humanos ocorre somente em 1966 com os dois Pactos Internacionais celebrados no quadro das Nações Unidas

Questão 57

Analise as seguintes afirmativas que tratam da inviolabilidade de consciência e de crença e assinale com **V** as **verdadeiras** e com **F** as **falsas**.

- () A Constituição brasileira assegura o livre exercício dos cultos religiosos e a garantia da proteção aos locais de culto e as suas liturgias na forma da lei.
- () Motivos de crença religiosa ou de convicção filosófica podem ser invocados para a privação de direitos, desde que haja previsão legal.
- () A prestação de assistência religiosa não se aplica às entidades civis e militares nos casos de internação coletiva.
- () A invocação de crença religiosa para se eximir de obrigação a todos impostas obriga ao cumprimento de prestação alternativa fixada em lei.

Assinale a alternativa que apresenta a seqüência de letras **CORRETA**.

- A) (V) (F) (V) (F)
- B) (F) (V) (F) (V)
- C) (V) (F) (F) (V)

D) (F) (V) (V) (F)

Questão 58

Numere a **COLUNA II** de acordo com a **COLUNA I**, relacionando as ações que visam garantir o exercício dos direitos humanos fundamentais com os seus objetivos.

COLUNA I	COLUNA II
1. <i>Habeas Corpus</i>	() anulação do ato lesivo ao meio ambiente.
2. Mandado de Injunção	() proteção da liberdade de locomoção.
3. <i>Habeas Data</i>	() conhecimento de informações relativas à pessoa do impetrante.
4. Ação Popular	() exercício de direitos em vista da falta de norma regulamentadora.

Assinale a alternativa que apresenta a seqüência de números **CORRETA**.

- A) (3) (2) (4) (1)
- B) (4) (1) (3) (2)
- C) (4) (3) (2) (1)
- D) (3) (1) (2) (4)

Questão 59

A propriedade privada é um direito individual assegurado no Brasil, todavia, toda propriedade deve cumprir a função social.

Em decorrência disso, é **CORRETA** a seguinte interpretação legal.

- A) Em caso de iminente perigo público, a autoridade competente poderá usar de propriedade particular independentemente de indenização ulterior se houver dano.
- B) Independentemente de prévia e justa indenização que será em títulos da dívida agrária, poderá o proprietário perder o imóvel rural improdutivo.
- C) A União pode desapropriar por interesse social para fins de reforma agrária o imóvel rural que não esteja cumprindo sua função social.
- D) O reconhecimento da função social da propriedade como princípio fundamental fez aumentar o êxodo rural e a violência no campo.

Questão 60

A liberdade de associação tem natureza diversa da liberdade de reunião.

Assinale a alternativa em que se caracteriza a liberdade de reunião.

- A) Agrupamento temporário e voluntário de pessoas em um determinado lugar, segundo acordo preventivo e com fim estabelecido.
- B) O direito de várias pessoas organizarem-se com um vínculo recíproco e duradouro para alcançar um fim comum.
- C) Agrupamento em cuja organização e funcionamento a Constituição Federal expressamente veda interferência estatal.
- D) Agrupamento cujas atividades somente serão suspensas por decisão judicial, exigindo-se o trânsito em julgado quando compulsoriamente dissolvida.