



CONHECIMENTOS GERAIS

Leia o texto a seguir para responder às questões de 01 a 07.

TEXTO:

Tocando em frente

- Ando devagar porque já tive pressa
E levo esse sorriso porque já chorei demais
Hoje me sinto mais forte, mais feliz quem sabe
Só levo a certeza de que muito pouco eu sei
5 Ou nada sei.
Conhecer as manhas e as manhãs,
O sabor das massas e das maçãs,
É preciso amor pra poder pulsar,
É preciso paz pra poder sorrir,
10 É preciso a chuva para florir.
Penso que cumprir a vida seja simplesmente
Compreender a marcha e ir tocando em frente
Como um velho boiadeiro levando a boiada
Eu vou tocando dias pela longa estrada eu vou
15 Estrada eu sou.

- Todo mundo ama um dia todo mundo chora,
Um dia a gente chega, no outro vai embora
Cada um de nós compõe a sua história
Cada ser em si carrega o dom de ser capaz
20 E ser feliz.

(Almir Sater e Renato Teixeira)

Questão 01 (Peso 2)

O título do texto “Tocando em frente” pode ser entendido como

- A) Conduzindo a vida.
- B) Pertencente à vida.
- C) Sensibilidade à vida.
- D) Jogando com a vida.
- E) Tolerância com a vida.

Questão 02 (Peso 3)

Com relação à primeira estrofe, a alternativa que apresenta uma **informação incorreta** em relação ao contexto é a

- A) O sujeito poético revela que sua vida mudou.
- B) O eu lírico mostra a mudança de vida através de um jogo de expressões opostas.
- C) As expressões “Tive pressa”, “sofri demais”, “ando devagar”, “levo esse sorriso”, “mais forte”, “mais feliz” demonstram como o sujeito poético viveu antes e como vive agora.
- D) A junção de afirmativas com o mesmo significado, como “tive pressa”, “sofri demais”, “ando devagar”, “mais feliz”, apresenta o antes e o depois da realidade vivida pelo eu lírico.
- E) O eu poético, no verso “mais feliz quem sabe”, deixa transparecer certa dúvida sobre o fato de sentir-se plenamente feliz.



Questão 03 (Peso 3)

Sobre este texto, **é incorreto** afirmar:

- A) O sujeito poético cria um jogo de idéias a partir do significado dos vocábulos “manhas” e “manhãs”.
- B) O verso “O sabor das massas e das maçãs” apresenta um jogo de som, buscando, além do efeito lingüístico, um jogo de idéias.
- C) As palavras “massas” e “maçãs” trazem as idéias de sustento forte e leve, respectivamente.
- D) O poema mostra, numa relação indireta, apenas os valores que realmente têm importância para o sujeito poético em busca de uma vida exuberante.
- E) Os versos “ir tocando em frente” e “pela longa estrada eu vou/ Estrada eu sou” sintetizam o fluir da vida, das reflexões do eu lírico.

Questão 04 (Peso 3)

“Conhecer as manhas e as manhãs / O sabor das massas e das maçãs” (versos 6 e 7)

Desses versos, pode-se depreender que o ser humano deve

- A) procurar fugir da luta por ideais.
- B) limitar-se ao que a vida lhe oferece.
- C) jamais encarar os sentimentos opostos.
- D) conhecer todas as possibilidades da vida.
- E) ser mais seletivo nas escolhas dos valores impostos pela sociedade.

Questão 05 (Peso 1)

No texto, funciona como um modificador verbal a palavra

- A) “demais” (verso 2).
- B) “certeza” (verso 4).
- C) “manhãs” (verso 6).
- D) “paz” (verso 9).
- E) “boiadeiro”(verso 13).

Questão 06 (Peso 1)

Em relação ao texto, identifique com **V** as afirmativas verdadeiras e com **F**, as falsas.

- () Os vocábulos “pulsar” (verso 8) e “florir” (verso 10) apresentam equivalência morfológica.
- () A palavra “boiada” (verso 13) está definida por “a”.
- () O vocábulo “velho” (verso 13) tem valor adjetivo.
- () O termo “um” (verso 18) modifica um nome.

A alternativa que apresenta a seqüência correta, de cima para baixo, é a

- A) F V F V
- B) V V F F
- C) V V V F
- D) F F F V
- E) F V F F

Questão 07 (Peso 2)

“certeza” (verso 4) / “simplesmente” (verso 11) / “boiadeiro” (verso 13) / “estrada” (verso 14) e “histórico” (verso 18)

Nessa série, há palavras primitivas e derivadas.
As primitivas são

- A) “certeza” e “simplesmente”.
- B) “simplesmente” e “boiadeiro”.
- C) “boiadeiro” e “estrada”.
- D) “estrada” e história”.
- E) “história” e certeza”.

Questão 08 (Peso 2)

BROWNE, Dik. Hagar. Folha de S. Paulo, São Paulo, 1º abr. 2005.

A figura de linguagem que ocorre na fala do primeiro quadrinho é conhecida como

- A) antítese.
- B) metáfora.
- C) hipérbole.
- D) metonímia.
- E) eufemismo.

Questão 09 (Peso 2)

“ A bota enorme
rendilhada de lama, esterco e carrapicho
regressa do dia penoso no curral,
no pasto, no capoeirão.”

Observando-se esse trecho, a alternativa que contém a indicação correta sobre os recursos estilísticos nele usados é a

- A) catacrese – ironia.
- B) metáfora – hipérbole.
- C) metonímia – metáfora.
- D) personificação – antítese.
- E) personificação – eufemismo.

**Questão 10** (Peso 1)

A alternativa em que o artigo denota familiaridade é a

- A) O Amazonas é um rio imenso.
- B) O Igor comunicou-se com a Lúcia.
- C) *Os Lusíadas* são um poema épico.
- D) D. Manuel, o Venturoso, era bastante esperto.
- E) O professor João ensina com muita precisão.

O município de Entre Rios é assim chamado porque nasceu às margens dos rios Joanes, Itapicuru e Inhambupe. É rico em praias de rara beleza, como Praia da Barra do Rio Sauípe, da Barra do Rio Subaúma, de Massarandupió, do Porto do Sauípe e outras.

Questão 11 (Peso 1)

Admitindo-se que, para uma pessoa ir da Barra do Rio Sauípe à Barra do Rio Subaúma, há 3 caminhos e, da Barra do Rio Subaúma à Massarandupió, há 4 caminhos, pode-se concluir que o número de maneiras distintas que ela pode escolher para ir da Barra do Rio Sauípe à Massarandupió, passando por Barra do Rio Subaúma, é

- A) 6
- B) 8
- C) 9
- D) 12
- E) 16

Questão 12 (Peso 2)

Para reformar a Escola Municipal de Entre Rios em três dias, duas equipes de pedreiros competiram para ver quem trabalhava mais no terceiro dia. A execução da obra obedeceu ao seguinte cronograma:

Equipe	1º dia	2º dia	3º dia
E ₁	1/5	2/3	x
E ₂	1/3	2/5	y

Nessas condições, pode-se concluir que no terceiro dia

- A) E₂ trabalhou mais do que E₁, pois $x < y$.
- B) E₁ e E₂ trabalharam igualmente, pois $x = y$.
- C) E₂ trabalhou a metade do que trabalhou E₁, pois $x < 2y$.
- D) E₁ trabalhou um terço do que trabalhou E₂, pois $x > 2y$.
- E) E₁ trabalhou o triplo do que trabalhou E₂, pois $x > 3y$.

Questão 13 (Peso 1)

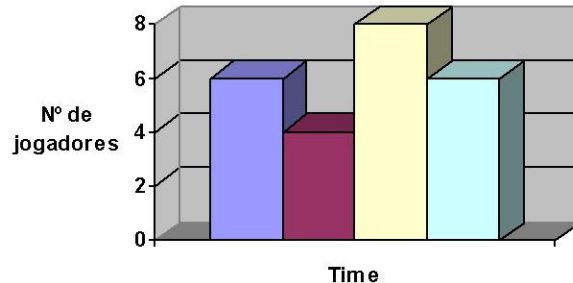
Sobre tempo, é correto afirmar que $\frac{5}{9}$ de um quarto do dia, em um relógio, corresponde a

- A) 2h45min.
- B) 3h20min.
- C) 3h45min.
- D) 4h20min.
- E) 4h45min.

**Questão 14** (Peso 1)

Os moradores de uma vila, em Entre Rios, organizaram um campeonato e inscreveram quatro times assim distribuídos:

Time	Nº de jogadores
H	6
O	4
R	8
S	6



Da análise e comparação da tabela com o gráfico, pode-se concluir que a única seqüência que representa, no gráfico, a relação Time por Nº de jogadores é

- A) SHOR
- B) SRHO
- C) SROH
- D) SOHR
- E) SORH

Questão 15 (Peso 3)

A comunidade de Entre Rios organizou um passeio turístico com 55 veículos para ir de Simões Filho, pela Ba 093, ao distrito-sede, passando por Dias D'Ávila, Mata de São João, Pojuca e Araçás.

Se, ao todo, havia 196 rodas, sem considerar as de reservas, pode-se afirmar que a diferença entre o número de carros e o número de motocicletas é

- A) 27
- B) 29
- C) 31
- D) 33
- E) 35

Questão 16 (Peso 3)

Em uma competição esportiva municipal, foram inscritos 520 atletas nas modalidades ciclismo (C), natação (N) e marcha atlética (M).

Se 59 atletas deixaram de comparecer às competições e as modalidades contempladas obedeceram à distribuição

Opção	C	N	M	C e N	N e M	M e C	C, N e M
Nº de atletas	193	216	190	58	54	51	25

pode-se concluir que o número de atletas que competiram em apenas uma modalidade é

- A) 80
- B) 168
- C) 239
- D) 281
- E) 348



Questão 17 (Peso 2)

O valor de x , real, para que o determinante da matriz $M = \begin{pmatrix} 2 & -3 & 1 \\ x & 2 & 3 \\ 1 & -1 & 4 \end{pmatrix}$ seja zero, é

- A) $-\sqrt{2}$
- B) -1
- C) 0
- D) 1
- E) $\sqrt{2}$

Questão 18 (Peso 1)

Se a probabilidade de que um munícipe de Entre Rios, do sexo masculino, vote aos 16 anos é de 0,95 e, do sexo feminino, é de 0,90, então a probabilidade de que ambos votem aos 16 anos é de

- A) 0,951
- B) 0,925
- C) 0,875
- D) 0,855
- E) 0,825

Questão 19 (Peso 3)

Dois reservatórios de água, um cilíndrico e um cônico, que têm a mesma base de raio medindo 10 m e altura medindo 2 m, juntos, têm a capacidade de armazenar água, em m^3 , de

- A) $\frac{800\pi}{3}$
- B) $\frac{400\pi}{3}$
- C) 150π
- D) 300π
- E) 450π

Questão 20 (Peso 3)

Se a divisão $p(x) = x^3 + mx^2 - nx + 4$ por $q(x) = x^2 + x - 2$ é exata, então $n-m$ é igual a

- A) -2
- B) 3
- C) 5
- D) 8
- E) 10



CONHECIMENTOS ESPECÍFICOS

Questão 21 (Peso 1)

A técnica cirúrgica geral estuda o ambiente operatório, os instrumentos e seu manejo e as manobras cirúrgicas básicas. A técnica especial estuda os tempos operatórios de cada intervenção em particular.

Todas as intervenções cirúrgicas têm em comum tempos fundamentais, que — sendo observada a ordem — são conhecidos como

- A) diérese, hemostasia, exérese e síntese.
- B) hemostasia, diérese, exérese e síntese.
- C) exérese, hemostasia, diérese e síntese.
- D) síntese, exérese, hemostasia e diérese.
- E) diérese, síntese, hemostasia e exérese.

Questão 22 (Peso 1)

Um dos tempos cirúrgicos é a hemostasia, em que se usam os seguintes instrumentos cirúrgicos.

- A) Tesoura, Bisturi e Kocher.
- B) Farabeuf, Kelly e Sapata.
- C) Kelly, Halsted e Rochester.
- D) Rochester, Bisturi e Collin.
- E) Farabeuf, Kocher e Collin.

Questão 23 (Peso 1)

A paramentação da equipe cirúrgica é importante na cirurgia.

Os paramentos que protegem o paciente de possíveis infecções e a equipe cirúrgica de se contaminar são

- A) o gorro e o esparadrapo.
- B) a capa cirúrgica e a luva.
- C) a luva e a mesa cirúrgica.
- D) a máscara e a compressa.
- E) o lape cirúrgico e a gaze.

Questão 24 (Peso 2)

A fim de que o cirurgião tenha uma melhor visualização do campo cirúrgico, são necessários alguns afastadores, tais como

- A) *Farabeuf e Volkman.*
- B) *Langenbck e Kocher.*
- C) *Farabeuf e Museux.*
- D) *Backahaus e Faure.*
- E) *Harrington e Mixer.*



Questão 25 (Peso 2)

A degermação, para ser realizada, exige técnica e utilização de soluções a fim de que se faça a remoção mecânica e química de microrganismos patogênicos.

As soluções utilizadas na degermação são identificadas como

- A) PVPI - 10% e formoldeído.
- B) glutaraldeído e álcool – 70%.
- C) álcool – 70% e formoldeído.
- D) PVPI – 10% e clorexidina.
- E) álcool – 99% e glutaraldeído.

Questão 26 (Peso 3)

As manobras e os procedimentos cirúrgicos, assim como o instrumental utilizado, são reconhecidos por denominações próprias ou termos médicos que constituem a nomenclatura utilizada em técnica cirúrgica.

Com base nessa informação, pode-se afirmar que artrotomia e esplenectomia são procedimentos cirúrgicos que significam, respectivamente,

- A) visualização da bexiga e sutura da aorta.
- B) retirada do útero e sutura do períneo.
- C) abertura do esôfago e sutura da hérnia.
- D) lavagem intestinal e remoção do colón.
- E) abertura da articulação e retirada do baço.

Questão 27 (Peso 2)

Quanto ao grau de contaminação, as cirurgias podem ser classificadas em sépticas ou assépticas, que significam, respectivamente, cirurgia

- A) curativa e cirurgia opcional.
- B) limpa e cirurgia de urgência.
- C) de urgência e cirurgia eletiva.
- D) limpa e cirurgia contaminada.
- E) eletiva e cirurgia de urgência.

Questão 28 (Peso 2)

O meio de esterilização usado para os campos cirúrgicos e os instrumentos de aço que são encaminhados para o C.M.E. (Centro de Material Esterilizado), garantindo segurança para o paciente e evitando uma possível infecção hospitalar, é conhecido por

- A) povidine.
- B) álcool-70.
- C) autoclave.
- D) formol.
- E) estufa.



Questão 29 (Peso 3)

Paciente com câncer necessita realizar uma hepatectomia, para retirar parte do órgão comprometido. Neste procedimento, o órgão envolvido é

- A) o ovário.
- B) o fígado.
- C) a bexiga.
- D) o pulmão.
- E) o esôfago.

Questão 30 (Peso 3)

O instrumentador é um dos componentes da equipe cirúrgica e é necessário que ele seja atencioso, preciso e ético em seus atos, tendo que conhecer bem suas funções.

São funções do instrumentador:

- I. Solicitar com bastante antecedência o material cirúrgico.
- II. Aplicar o antibiótico no paciente antes da cirurgia .
- III. Passar o instrumental para o cirurgião com técnica.
- IV. Arrumar a mesa de instrumental antes da cirurgia começar.
- V. Fazer a limpeza da sala de cirurgia antes e depois dos procedimentos cirúrgicos.

A alternativa em que **todas** as afirmativas são verdadeiras é a

- A) I e II.
- B) II e III.
- C) III e V.
- D) I, III e IV.
- E) I, II, III, IV e V.