



**CONHECIMENTOS GERAIS**

Leia o texto a seguir para responder às questões de 01 a 07.

---

TEXTO:

**Tocando em frente**

- Ando devagar porque já tive pressa  
E levo esse sorriso porque já chorei demais  
Hoje me sinto mais forte, mais feliz quem sabe  
Só levo a certeza de que muito pouco eu sei  
5 Ou nada sei.  
Conhecer as manhas e as manhãs,  
O sabor das massas e das maçãs,  
É preciso amor pra poder pulsar,  
É preciso paz pra poder sorrir,  
10 É preciso a chuva para florir.  
Penso que cumprir a vida seja simplesmente  
Compreender a marcha e ir tocando em frente  
Como um velho boiadeiro levando a boiada  
Eu vou tocando dias pela longa estrada eu vou  
15 Estrada eu sou.
- Todo mundo ama um dia todo mundo chora,  
Um dia a gente chega, no outro vai embora  
Cada um de nós compõe a sua história  
Cada ser em si carrega o dom de ser capaz  
20 E ser feliz.

(Almir Sater e Renato Teixeira)

**Questão 01** (Peso 2)

O título do texto “Tocando em frente” pode ser entendido como

- A) Conduzindo a vida.
- B) Pertencente à vida.
- C) Sensibilidade à vida.
- D) Jogando com a vida.
- E) Tolerância com a vida.

**Questão 02** (Peso 3)

Com relação à primeira estrofe, a alternativa que apresenta uma **informação incorreta** em relação ao contexto é a

- A) O sujeito poético revela que sua vida mudou.
- B) O eu lírico mostra a mudança de vida através de um jogo de expressões opostas.
- C) As expressões “Tive pressa”, “sofri demais”, “ando devagar”, “levo esse sorriso”, “mais forte”, “mais feliz” demonstram como o sujeito poético viveu antes e como vive agora.
- D) A junção de afirmativas com o mesmo significado, como “tive pressa”, “sofri demais”, “ando devagar”, “mais feliz”, apresenta o antes e o depois da realidade vivida pelo eu lírico.
- E) O eu poético, no verso “mais feliz quem sabe”, deixa transparecer certa dúvida sobre o fato de sentir-se plenamente feliz.



**Questão 03** (Peso 3)

Sobre este texto, é **incorreto** afirmar:

- A) O sujeito poético cria um jogo de idéias a partir do significado dos vocábulos “manhas” e “manhãs”.
- B) O verso “O sabor das massas e das maçãs” apresenta um jogo de som, buscando, além do efeito lingüístico, um jogo de idéias.
- C) As palavras “massas” e “maçãs” trazem as idéias de sustento forte e leve, respectivamente.
- D) O poema mostra, numa relação indireta, apenas os valores que realmente têm importância para o sujeito poético em busca de uma vida exuberante.
- E) Os versos “ir tocando em frente” e “pela longa estrada eu vou/ Estrada eu sou” sintetizam o fluir da vida, das reflexões do eu lírico.

**Questão 04** (Peso 3)

“Conhecer as manhas e as manhãs / O sabor das massas e das maçãs” (versos 6 e 7)

Desses versos, pode-se depreender que o ser humano deve

- A) procurar fugir da luta por ideais.
- B) limitar-se ao que a vida lhe oferece.
- C) jamais encarar os sentimentos opostos.
- D) conhecer todas as possibilidades da vida.
- E) ser mais seletivo nas escolhas dos valores impostos pela sociedade.

**Questão 05** (Peso 1)

No texto, funciona como um modificador verbal a palavra

- A) “demais” (verso 2).
- B) “certeza” (verso 4).
- C) “manhãs” (verso 6).
- D) “paz” (verso 9).
- E) “boiadeiro”(verso 13).

**Questão 06** (Peso 1)

Em relação ao texto, identifique com **V** as afirmativas verdadeiras e com **F**, as falsas.

- ( ) Os vocábulos “pulsar” (verso 8) e “florir” (verso 10) apresentam equivalência morfológica.
- ( ) A palavra “boiada” (verso 13) está definida por “a”.
- ( ) O vocábulo “velho” (verso 13) tem valor adjetivo.
- ( ) O termo “um” (verso 18) modifica um nome.

A alternativa que apresenta a seqüência correta, de cima para baixo, é a

- A) F V F V
- B) V V F F
- C) V V V F
- D) F F F V
- E) F V F F

**Questão 07** (Peso 2)

“certeza” (verso 4) / “simplesmente” (verso 11) / “boiadeiro” (verso 13) / “estrada” (verso 14) e “histórico” (verso 18)

Nessa série, há palavras primitivas e derivadas.  
As primitivas são

- A) “certeza” e “simplesmente”.
- B) “simplesmente” e “boiadeiro”.
- C) “boiadeiro” e “estrada”.
- D) “estrada” e história”.
- E) “história” e certeza”.

**Questão 08** (Peso 2)

BROWNE, Dik. Hagar. Folha de S. Paulo, São Paulo, 1º abr. 2005.

A figura de linguagem que ocorre na fala do primeiro quadrinho é conhecida como

- A) antítese.
- B) metáfora.
- C) hipérbole.
- D) metonímia.
- E) eufemismo.

**Questão 09** (Peso 2)

“ A bota enorme  
rendilhada de lama, esterco e carrapicho  
regressa do dia penoso no curral,  
no pasto, no capoeirão.”

Observando-se esse trecho, a alternativa que contém a indicação correta sobre os recursos estilísticos nele usados é a

- A) catacrese – ironia.
- B) metáfora – hipérbole.
- C) metonímia – metáfora.
- D) personificação – antítese.
- E) personificação – eufemismo.

**Questão 10** (Peso 1)

A alternativa em que o artigo denota familiaridade é a

- A) O Amazonas é um rio imenso.
- B) O Igor comunicou-se com a Lúcia.
- C) *Os Lusíadas* são um poema épico.
- D) D. Manuel, o Venturoso, era bastante esperto.
- E) O professor João ensina com muita precisão.

O município de Entre Rios é assim chamado porque nasceu às margens dos rios Joanes, Itapicuru e Inhambupe. É rico em praias de rara beleza, como Praia da Barra do Rio Sauípe, da Barra do Rio Subaúma, de Massarandupió, do Porto do Sauípe e outras.

**Questão 11** (Peso 1)

Admitindo-se que, para uma pessoa ir da Barra do Rio Sauípe à Barra do Rio Subaúma, há 3 caminhos e, da Barra do Rio Subaúma à Massarandupió, há 4 caminhos, pode-se concluir que o número de maneiras distintas que ela pode escolher para ir da Barra do Rio Sauípe à Massarandupió, passando por Barra do Rio Subaúma, é

- A) 6
- B) 8
- C) 9
- D) 12
- E) 16

**Questão 12** (Peso 2)

Para reformar a Escola Municipal de Entre Rios em três dias, duas equipes de pedreiros competiram para ver quem trabalhava mais no terceiro dia. A execução da obra obedeceu ao seguinte cronograma:

Equipe	1º dia	2º dia	3º dia
E <sub>1</sub>	1/5	2/3	x
E <sub>2</sub>	1/3	2/5	y

Nessas condições, pode-se concluir que no terceiro dia

- A) E<sub>2</sub> trabalhou mais do que E<sub>1</sub>, pois  $x < y$ .
- B) E<sub>1</sub> e E<sub>2</sub> trabalharam igualmente, pois  $x = y$ .
- C) E<sub>2</sub> trabalhou a metade do que trabalhou E<sub>1</sub>, pois  $x < 2y$ .
- D) E<sub>1</sub> trabalhou um terço do que trabalhou E<sub>2</sub>, pois  $x > 2y$ .
- E) E<sub>1</sub> trabalhou o triplo do que trabalhou E<sub>2</sub>, pois  $x > 3y$ .

**Questão 13** (Peso 1)

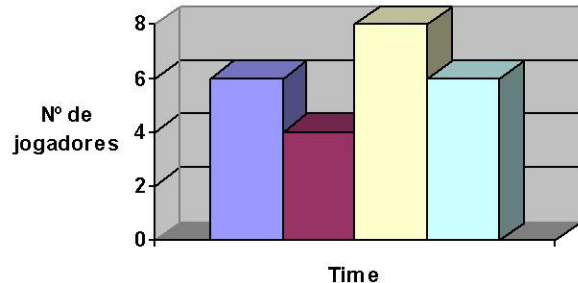
Sobre tempo, é correto afirmar que  $\frac{5}{9}$  de um quarto do dia, em um relógio, corresponde a

- A) 2h45min.
- B) 3h20min.
- C) 3h45min.
- D) 4h20min.
- E) 4h45min.

**Questão 14** (Peso 1)

Os moradores de uma vila, em Entre Rios, organizaram um campeonato e inscreveram quatro times assim distribuídos:

Time	Nº de jogadores
H	6
O	4
R	8
S	6



Da análise e comparação da tabela com o gráfico, pode-se concluir que a única seqüência que representa, no gráfico, a relação Time por Nº de jogadores é

- A) SHOR
- B) SRHO
- C) SROH
- D) SOHR
- E) SORH

**Questão 15** (Peso 3)

A comunidade de Entre Rios organizou um passeio turístico com 55 veículos para ir de Simões Filho, pela Ba 093, ao distrito-sede, passando por Dias D'Ávila, Mata de São João, Pojuca e Araçás.

Se, ao todo, havia 196 rodas, sem considerar as de reservas, pode-se afirmar que a diferença entre o número de carros e o número de motocicletas é

- A) 27
- B) 29
- C) 31
- D) 33
- E) 35

**Questão 16** (Peso 3)

Em uma competição esportiva municipal, foram inscritos 520 atletas nas modalidades ciclismo (C), natação (N) e marcha atlética (M).

Se 59 atletas deixaram de comparecer às competições e as modalidades contempladas obedeceram à distribuição

Opção	C	N	M	C e N	N e M	M e C	C, N e M
Nº de atletas	193	216	190	58	54	51	25

pode-se concluir que o número de atletas que competiram em apenas uma modalidade é

- A) 80
- B) 168
- C) 239
- D) 281
- E) 348



**Questão 17** (Peso 2)

O valor de  $x$ , real, para que o determinante da matriz  $M = \begin{pmatrix} 2 & -3 & 1 \\ x & 2 & 3 \\ 1 & -1 & 4 \end{pmatrix}$  seja zero, é

- A)  $-\sqrt{2}$
- B) -1
- C) 0
- D) 1
- E)  $\sqrt{2}$

**Questão 18** (Peso 1)

Se a probabilidade de que um munícipe de Entre Rios, do sexo masculino, vote aos 16 anos é de 0,95 e, do sexo feminino, é de 0,90, então a probabilidade de que ambos votem aos 16 anos é de

- A) 0,951
- B) 0,925
- C) 0,875
- D) 0,855
- E) 0,825

**Questão 19** (Peso 3)

Dois reservatórios de água, um cilíndrico e um cônico, que têm a mesma base de raio medindo 10 m e altura medindo 2 m, juntos, têm a capacidade de armazenar água, em  $m^3$ , de

- A)  $\frac{800\pi}{3}$
- B)  $\frac{400\pi}{3}$
- C)  $150\pi$
- D)  $300\pi$
- E)  $450\pi$

**Questão 20** (Peso 3)

Se a divisão  $p(x) = x^3 + mx^2 - nx + 4$  por  $q(x) = x^2 + x - 2$  é exata, então  $n-m$  é igual a

- A) -2
- B) 3
- C) 5
- D) 8
- E) 10



### CONHECIMENTOS ESPECÍFICOS

**Questão 21** (Peso 3)

A alternativa que apresenta um corante utilizado para a contagem de reticulócitos no sangue periférico é a

- A) Corante de *Wright*.
- B) Azul de Cresil Brilhante.
- C) Corante de *Giemsa*.
- D) Coloração *Ziehl-Nielsen*.
- E) Lactofenol Azul de Algodão.

**Questão 22** (Peso 2)

Durante a realização da classificação sanguínea direta do sistema ABO e do fator Rh em dois irmãos, (X e Y), houve aglutinação de hemácias na presença do soro anti-A e anti-D no irmão mais velho (X) e, no irmão mais jovem (Y), apenas do anti-D.

Diante desses achados, a classificação sanguínea dos irmãos X e Y corresponde, respectivamente, às informações presentes em

- A) “A” positivo e “O” positivo.
- B) “O” positivo e “A” positivo.
- C) “A” negativo e “O” negativo.
- D) “B” positivo e “AB” positivo.
- E) “B” negativo e “AB” negativo.

**Questão 23** (Peso 2)

O anticoagulante que deve ser utilizado na coleta de sangue total para a determinação da glicose plasmática é, preferencialmente,

- A) EDTA.
- B) citrato de sódio.
- C) fluoreto de sódio.
- D) heparina.
- E) varfarina.

**Questão 24** (Peso 2)

A amostra de urina adequada para realização do exame *clearance* de creatinina deve ser

- A) o primeiro jato urinário.
- B) o jato médio urinário.
- C) a primeira urina da manhã.
- D) a urina de 24 horas.
- E) uma amostra aleatória.

**Questão 25** (Peso 1)

As vidrarias utilizadas em laboratório que possuem aferição exata são

- A) Erlenmeyer e Béquer.
- B) Béquer e Balão de fundo redondo.
- C) Pipeta graduada e Balão volumétrico.
- D) Proveta graduada e Cálice graduado.
- E) Pipeta volumétrica e Balão volumétrico.



**Questão 26** (Peso 1)

Diversos são os componentes que fazem parte do microscópio óptico. Em função dos componentes do microscópio e de sua funcionalidade, pode-se afirmar:

- A) O *charriot* é utilizado para percorrer os campos da lâmina em análise.
- B) O diafragma controla a intensidade do contraste para focar os objetos.
- C) Para a fonte de luz normalmente é utilizada uma lâmpada fluorescente.
- D) O condensador é aplicado para controlar a intensidade da cor dos objetos.
- E) O parafuso micrométrico realiza o ajuste de grande amplitude para focalizar o objeto.

**Questão 27** (Peso 2)

Os meios utilizados nos laboratórios de microbiologia para o cultivo de bactérias são conhecidos como artificiais ou sintéticos.

Com base nessa informação, pode-se afirmar que o meio

- A) enriquecido corresponde ao caldo contendo um grande suprimento de antimicrobianos, que inibem o crescimento dos microorganismos fastidiosos.
- B) seletivo contém inibidores adicionados, que tornam inviável o crescimento de certos microorganismos sem inibir o microorganismo que está sendo pesquisado.
- C) diferencial permite a diferenciação de microorganismo e, como exemplo, é utilizado o ágar-sangue para diferenciar os bacilos gram-negativos de amostra de fezes.
- D) sólido ou em placa envolve a utilização de uma agulha bacteriológica que, em seguida, é utilizada no processo conhecido como "semeadura em estrias".
- E) deve ser incubado, após a inoculação, para cultivar a maioria dos patógenos humanos, sendo que o incubador deve ser ajustado ente 42°C e 45°C.

**Questão 28** (Peso 1)

Alguns conceitos básicos são fundamentais para definir o processo de esterilização e desinfecção no laboratório de análises clínicas.

Com relação a esses conceitos fundamentais, pode-se afirmar:

- A) A assepsia é a ausência de fungos causadores de infecção.
- B) A esterilização é o processo de destruição de bactérias viáveis, capazes de se multiplicar.
- C) A anti-sepsia é uma desinfecção da pele, que não pode ser esterilizada e deve permanecer viva.
- D) A desinfecção é a destruição de todos os micróbios viáveis, incluindo bactérias, vírus e fungos.
- E) A pasteurização é uma desinfecção suave por meio de aquecimento em altas temperaturas.

**Questão 29** (Peso 3)

Em função da morfologia e coloração pelo método de Gram, o *Staphylococcus aureus*; a *Neisseria gonorrhoeae*; o *Clostridium difficile* e *Escherichia coli* são, respectivamente,

- A) Cocos gram-negativos, bastonetes gram-positivos, cocos gram-positivos e bastonetes gram-negativos.
- B) Cocos gram-positivos, diplococos gram-positivos, bastonetes gram-positivos e bastonetes gram-positivos.
- C) Cocos gram-positivos, cocos gram-positivos, bastonetes gram-negativos e bastonetes gram-negativos.
- D) Cocos gram-positivos, diplococos gram-negativos, bastonetes gram-positivos e bastonete gram-negativos.
- E) Cocos gram-negativo, cocos gram-negativos, bastonetes gram-negativo e bastonetes gram-positivos.





**Questão 30** (Peso 3)

Após a realização da contagem do número de hemácias por  $\mu\text{L}$  de sangue, da determinação da concentração de hemoglobina e do hematócrito, em um laboratório de análises clínicas, foram obtidos os seguintes resultados:

Contagem de hemácias (Hm) = 4,10 por  $\mu\text{L}$  de sangue

Hemoglobina (Hb) = 10,0g/dL

Hematócrito (HT) = 32,0%

Com base nesses valores, pode-se afirmar que o VCM, o HCM e o CHCM possuem, respectivamente, os seguintes valores:

- A) 25, 32 e 79.
- B) 41, 32 e 10.
- C) 78, 24 e 31.
- D) 79, 25 e 32.
- E) 310, 240 e 780.