



CONHECIMENTOS GERAIS

Leia o texto a seguir para responder às questões de 01 a 07.

TEXTO:

Tocando em frente

- Ando devagar porque já tive pressa
E levo esse sorriso porque já chorei demais
Hoje me sinto mais forte, mais feliz quem sabe
Só levo a certeza de que muito pouco eu sei
- 5 Ou nada sei.
Conhecer as manhas e as manhãs,
O sabor das massas e das maçãs,
É preciso amor pra poder pulsar,
É preciso paz pra poder sorrir,
- 10 É preciso a chuva para florir.
Penso que cumprir a vida seja simplesmente
Compreender a marcha e ir tocando em frente
Como um velho boiadeiro levando a boiada
Eu vou tocando dias pela longa estrada eu vou
- 15 Estrada eu sou.

- Todo mundo ama um dia todo mundo chora,
Um dia a gente chega, no outro vai embora
Cada um de nós compõe a sua história
Cada ser em si carrega o dom de ser capaz
- 20 E ser feliz.

(Almir Sater e Renato Teixeira)

Questão 01 (Peso 2)

O título do texto “Tocando em frente” pode ser entendido como

- A) Conduzindo a vida.
- B) Pertencente à vida.
- C) Sensibilidade à vida.
- D) Jogando com a vida.
- E) Tolerância com a vida.

Questão 02 (Peso 3)

Com relação à primeira estrofe, a alternativa que apresenta uma **informação incorreta** em relação ao contexto é a

- A) O sujeito poético revela que sua vida mudou.
- B) O eu lírico mostra a mudança de vida através de um jogo de expressões opostas.
- C) As expressões “Tive pressa”, “sofri demais”, “ando devagar”, “levo esse sorriso”, “mais forte”, “mais feliz” demonstram como o sujeito poético viveu antes e como vive agora.
- D) A junção de afirmativas com o mesmo significado, como “tive pressa”, “sofri demais”, “ando devagar”, “mais feliz”, apresenta o antes e o depois da realidade vivida pelo eu lírico.
- E) O eu poético, no verso “mais feliz quem sabe”, deixa transparecer certa dúvida sobre o fato de sentir-se plenamente feliz.



Questão 03 (Peso 3)

Sobre este texto, **é incorreto** afirmar:

- A) O sujeito poético cria um jogo de idéias a partir do significado dos vocábulos “manhas” e “manhãs”.
- B) O verso “O sabor das massas e das maçãs” apresenta um jogo de som, buscando, além do efeito lingüístico, um jogo de idéias.
- C) As palavras “massas” e “maçãs” trazem as idéias de sustento forte e leve, respectivamente.
- D) O poema mostra, numa relação indireta, apenas os valores que realmente têm importância para o sujeito poético em busca de uma vida exuberante.
- E) Os versos “ir tocando em frente” e “pela longa estrada eu vou/ Estrada eu sou” sintetizam o fluir da vida, das reflexões do eu lírico.

Questão 04 (Peso 3)

“Conhecer as manhas e as manhãs / O sabor das massas e das maçãs” (versos 6 e 7)

Desses versos, pode-se depreender que o ser humano deve

- A) procurar fugir da luta por ideais.
- B) limitar-se ao que a vida lhe oferece.
- C) jamais encarar os sentimentos opostos.
- D) conhecer todas as possibilidades da vida.
- E) ser mais seletivo nas escolhas dos valores impostos pela sociedade.

Questão 05 (Peso 1)

No texto, funciona como um modificador verbal a palavra

- A) “demais” (verso 2).
- B) “certeza” (verso 4).
- C) “manhãs” (verso 6).
- D) “paz” (verso 9).
- E) “boiadeiro”(verso 13).

Questão 06 (Peso 1)

Em relação ao texto, identifique com **V** as afirmativas verdadeiras e com **F**, as falsas.

- () Os vocábulos “pulsar” (verso 8) e “florir” (verso 10) apresentam equivalência morfológica.
- () A palavra “boiada” (verso 13) está definida por “a”.
- () O vocábulo “velho” (verso 13) tem valor adjetivo.
- () O termo “um” (verso 18) modifica um nome.

A alternativa que apresenta a seqüência correta, de cima para baixo, é a

- A) F V F V
- B) V V F F
- C) V V V F
- D) F F F V
- E) F V F F

Questão 07 (Peso 2)

“certeza” (verso 4) / “simplesmente” (verso 11) / “boiadeiro” (verso 13) / “estrada” (verso 14) e “histórico” (verso 18)

Nessa série, há palavras primitivas e derivadas.
As primitivas são

- A) “certeza” e “simplesmente”.
- B) “simplesmente” e “boiadeiro”.
- C) “boiadeiro” e “estrada”.
- D) “estrada” e história”.
- E) “história” e certeza”.

Questão 08 (Peso 2)



BROWNE, Dik. Hagar. Folha de S. Paulo, São Paulo, 1º abr. 2005.

A figura de linguagem que ocorre na fala do primeiro quadrinho é conhecida como

- A) antítese.
- B) metáfora.
- C) hipérbole.
- D) metonímia.
- E) eufemismo.

Questão 09 (Peso 2)

“A bota enorme
rendilhada de lama, esterco e carrapicho
regressa do dia penoso no curral,
no pasto, no capoeirão.”

Observando-se esse trecho, a alternativa que contém a indicação correta sobre os recursos estilísticos nele usados é a

- A) catacrese – ironia.
- B) metáfora – hipérbole.
- C) metonímia – metáfora.
- D) personificação – antítese.
- E) personificação – eufemismo.



Seleção Pública – Prefeitura Municipal de Entre Rios
AUXILIAR DE ENFERMAGEM (270)



Questão 10 (Peso 1)

A alternativa em que o artigo denota familiaridade é a

- A) O Amazonas é um rio imenso.
- B) O Igor comunicou-se com a Lúcia.
- C) *Os Lusíadas* são um poema épico.
- D) D. Manuel, o Venturoso, era bastante esperto.
- E) O professor João ensina com muita precisão.

O município de Entre Rios é assim chamado porque nasceu às margens dos rios Joanes, Itapicuru e Inhambupe. É rico em praias de rara beleza, como Praia da Barra do Rio Sauípe, da Barra do Rio Subaúma, de Massarandupió, do Porto do Sauípe e outras.

Questão 11 (Peso 1)

Admitindo-se que, para uma pessoa ir da Barra do Rio Sauípe à Barra do Rio Subaúma, há 3 caminhos e, da Barra do Rio Subaúma à Massarandupió, há 4 caminhos, pode-se concluir que o número de maneiras distintas que ela pode escolher para ir da Barra do Rio Sauípe à Massarandupió, passando por Barra do Rio Subaúma, é

- A) 6
- B) 8
- C) 9
- D) 12
- E) 16

Questão 12 (Peso 2)

Para reformar a Escola Municipal de Entre Rios em três dias, duas equipes de pedreiros competiram para ver quem trabalhava mais no terceiro dia. A execução da obra obedeceu ao seguinte cronograma:

Equipe	1º dia	2º dia	3º dia
E ₁	1/5	2/3	x
E ₂	1/3	2/5	y

Nessas condições, pode-se concluir que no terceiro dia

- A) E₂ trabalhou mais do que E₁, pois $x < y$.
- B) E₁ e E₂ trabalharam igualmente, pois $x = y$.
- C) E₂ trabalhou a metade do que trabalhou E₁, pois $x < 2y$.
- D) E₁ trabalhou um terço do que trabalhou E₂, pois $x > 2y$.
- E) E₁ trabalhou o triplo do que trabalhou E₂, pois $x > 3y$.

Questão 13 (Peso 1)

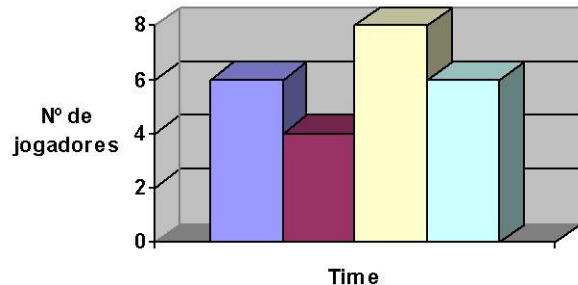
Sobre tempo, é correto afirmar que $\frac{5}{9}$ de um quarto do dia, em um relógio, corresponde a

- A) 2h45min.
- B) 3h20min.
- C) 3h45min.
- D) 4h20min.
- E) 4h45min.

**Questão 14** (Peso 1)

Os moradores de uma vila, em Entre Rios, organizaram um campeonato e inscreveram quatro times assim distribuídos:

Time	Nº de jogadores
H	6
O	4
R	8
S	6



Da análise e comparação da tabela com o gráfico, pode-se concluir que a única seqüência que representa, no gráfico, a relação Time por Nº de jogadores é

- A) SHOR
- B) SRHO
- C) SROH
- D) SOHR
- E) SORH

Questão 15 (Peso 3)

A comunidade de Entre Rios organizou um passeio turístico com 55 veículos para ir de Simões Filho, pela Ba 093, ao distrito-sede, passando por Dias D'Ávila, Mata de São João, Pojuca e Araçás.

Se, ao todo, havia 196 rodas, sem considerar as de reservas, pode-se afirmar que a diferença entre o número de carros e o número de motocicletas é

- A) 27
- B) 29
- C) 31
- D) 33
- E) 35

Questão 16 (Peso 3)

Em uma competição esportiva municipal, foram inscritos 520 atletas nas modalidades ciclismo (C), natação (N) e marcha atlética (M).

Se 59 atletas deixaram de comparecer às competições e as modalidades contempladas obedeceram à distribuição

Opção	C	N	M	C e N	N e M	M e C	C, N e M
Nº de atletas	193	216	190	58	54	51	25

pode-se concluir que o número de atletas que competiram em apenas uma modalidade é

- A) 80
- B) 168
- C) 239
- D) 281
- E) 348



Seleção Pública – Prefeitura Municipal de Entre Rios
AUXILIAR DE ENFERMAGEM (270)



Questão 17 (Peso 2)

O valor de x , real, para que o determinante da matriz $M = \begin{pmatrix} 2 & -3 & 1 \\ x & 2 & 3 \\ 1 & -1 & 4 \end{pmatrix}$ seja zero, é

- A) $-\sqrt{2}$
- B) -1
- C) 0
- D) 1
- E) $\sqrt{2}$

Questão 18 (Peso 1)

Se a probabilidade de que um munícipe de Entre Rios, do sexo masculino, vote aos 16 anos é de 0,95 e, do sexo feminino, é de 0,90, então a probabilidade de que ambos votem aos 16 anos é de

- A) 0,951
- B) 0,925
- C) 0,875
- D) 0,855
- E) 0,825

Questão 19 (Peso 3)

Dois reservatórios de água, um cilíndrico e um cônico, que têm a mesma base de raio medindo 10 m e altura medindo 2 m, juntos, têm a capacidade de armazenar água, em m^3 , de

- A) $\frac{800\pi}{3}$
- B) $\frac{400\pi}{3}$
- C) 150π
- D) 300π
- E) 450π

Questão 20 (Peso 3)

Se a divisão $p(x) = x^3 + mx^2 - nx + 4$ por $q(x) = x^2 + x - 2$ é exata, então $n-m$ é igual a

- A) -2
- B) 3
- C) 5
- D) 8
- E) 10



CONHECIMENTOS ESPECÍFICOS

Questão 21 (Peso 2)

Em relação ao Sistema Único de Saúde (SUS), é correto afirmar:

- A) O Serviço Único de Saúde deve desenvolver exclusivamente ações que visem à recuperação da saúde do indivíduo.
- B) Somente as unidades públicas de saúde podem ofertar serviços de saúde aos usuários do SUS.
- C) Apenas os gestores municipais e estaduais de saúde são responsáveis pelo financiamento do SUS
- D) A participação da sociedade no SUS é concretizada quando são formalizados os conselhos locais, municipais e estaduais de saúde.
- E) A atuação do SUS consiste em fiscalizar e inspecionar estabelecimentos que comercializam alimentos e medicamentos, assim como realizar a limpeza das ruas e avenidas para evitar disseminação de doenças.

Questão 22 (Peso 1)

É objetivo do SUS assistir as pessoas por meio de ações de promoção e proteção da saúde.
Das ações para prevenção de doenças **excetua-se**

- A) a imunização.
- B) a aplicação de flúor na dentição de adultos e crianças.
- C) o estímulo à prática de esportes e à alimentação saudável.
- D) o acompanhamento da gestação em unidades básicas de saúde.
- E) a distribuição gratuita de medicamentos para o tratamento da tuberculose e hanseníase.

Questão 23 (Peso 2)

Em relação ao Conselho de Saúde e à Conferência de Saúde, pode-se afirmar:

- A) A Conferência Municipal de Saúde tem como um dos objetivos avaliar a situação de saúde do município.
- B) Os representantes dos usuários são minoria em relação aos demais membros na composição dos Conselhos de Saúde.
- C) São instâncias criadas por meio de Lei, a fim de garantir o princípio da descentralização das ações e serviços de saúde.
- D) Os Conselhos de Saúde são compostos apenas por representantes dos usuários dos serviços de saúde, dos profissionais de saúde e do governo.
- E) O Secretário Estadual de Saúde e o Secretário Municipal de Saúde não podem compor os respectivos Conselho Estadual e Conselho Municipal de Saúde.

Questão 24 (Peso 3)

A Atenção Básica tem a Saúde da Família como estratégia prioritária para sua organização de acordo com os preceitos do Sistema Único de Saúde.

Contém ações de saúde realizadas prioritariamente em Unidades de Saúde da Família a alternativa

- A) Verificação da pressão arterial, coleta de material para o preventivo de câncer de colo do útero, mamografia.
- B) Consulta de pré-natal, teste do pezinho, imunização e distribuição de preservativos.
- C) Radiografia e consulta para acompanhamento da hipertensão e do diabetes.
- D) Ultrassonografia, radiografia, planejamento familiar e teste do pezinho.
- E) Consulta de pré-natal, ultrassonografia e teste do pezinho.



Questão 25 (Peso 1)

Tendo por base a legislação do SUS, pode-se afirmar:

- A) A Lei nº 8.142/90 estabelece os princípios e diretrizes do Sistema Único de Saúde.
- B) A Lei nº 8.142/90 dispõe unicamente sobre a participação da comunidade na gestão do SUS.
- C) A Lei nº 8.080/90 regulamenta o Programa de Saúde da Família e o Programa de Agentes Comunitários de Saúde.
- D) A saúde, segundo a Constituição Federal/88, é direito de todos e dever do Estado, no entanto, é gratuita apenas para aqueles com menor renda familiar.
- E) A Lei nº 8.080/90 dispõe sobre as condições para a promoção, proteção e recuperação da saúde, a organização e o funcionamento dos serviços correspondentes.

Questão 26 (Peso 1)

A Enfermagem, como arte do cuidado, é uma ciência comprometida com a saúde do ser humano e da coletividade, atua na promoção, proteção, recuperação da saúde e na reabilitação das pessoas, respeitando os preceitos éticos e legais, a vida, a dignidade e os direitos do homem, em todo seu ciclo vital, sem discriminação de qualquer natureza.

Com base no que dispõem a Lei nº 7.498/86, que regulamenta o exercício da Enfermagem, e a Resolução COFEN nº 311/07, que aprova a reformulação do Código de Ética, pode-se afirmar que Auxiliar de Enfermagem pode

- A) ser qualquer pessoa não habilitada, contanto que esteja inscrita no Conselho Regional de Enfermagem.
- B) administrar medicamentos sem conhecimento da ação da droga e sem certificar-se das possibilidades de risco.
- C) assinar as ações de Enfermagem que não executou, bem como permitir que suas ações sejam assinadas por outro profissional de qualquer outra área.
- D) exercer atividades de nível médio e superior, sem supervisão, cabendo-lhe dentre outras ações, prestar cuidados de higiene e conforto ao paciente.
- E) valer-se do direito de recusar-se a executar atividades que não sejam de sua competência técnica, científica, ética e legal, ou que não ofereçam segurança a si próprio, à pessoa, à família e à coletividade.

Questão 27 (Peso 3)

Com base no Estatuto da Criança e do Adolescente e no Estatuto do Idoso, todas as afirmativas estão corretas, **exceto**:

- A) A vacinação das crianças, nos casos recomendados pelas autoridades sanitárias, é obrigatória.
- B) Os casos de suspeita ou de confirmação de maus-tratos contra a criança, o adolescente e o idoso ficam a critério do profissional de saúde comunicar ou não às autoridades competentes.
- C) O idoso, internado ou em observação, tem assegurado o direito de ser acompanhado, devendo o órgão de saúde proporcionar as condições adequadas para a sua permanência em tempo integral.
- D) O atendimento integral à saúde da criança, do adolescente e do idoso, por intermédio do Sistema Único de Saúde, é garantido, em virtude do que reza a Constituição quanto ao acesso universal e igualitário às ações e aos serviços para prevenção, promoção, proteção e recuperação da saúde.
- E) O Sistema Único de Saúde promoverá programas de assistência médica e odontológica para a prevenção das enfermidades que afetam a população infantil, bem como campanhas de educação sanitária para pais, educadores e alunos.



Questão 28 (Peso 2)

Em relação à administração de medicamentos por vias parenterais, enumere a segunda coluna de acordo com a primeira.

- | | |
|-----------------------|---|
| (1) Via Intradérmica | () meio através do qual a agulha é inserida na pele, formando um ângulo de 90°, alcançando o tecido muscular. |
| (2) Via Subcutânea | () meio utilizado para aplicação de vacina BCG e para testes de alergia e tuberculose (PPD), com agulha num ângulo de 10° a 15° e bisel voltado para cima. |
| (3) Via Intramuscular | () meio usado para se obter um efeito mais rápido, com a administração do medicamento diretamente na veia do paciente. |
| (4) Via Endovenosa | () meio utilizado para introdução de medicamento no tecido subcutâneo, com agulha num ângulo de 45° a 90°. |

A alternativa que apresenta a seqüência correta, de cima para baixo, é a

- A) 2, 1, 4 e 3.
- B) 2, 3, 4 e 1.
- C) 3, 1, 4 e 2.
- D) 3, 2, 4 e 1.
- E) 4, 1, 3 e 2.

Questão 29 (Peso 2)

A qualidade de atendimento ao paciente é avaliada segundo diversos parâmetros, sendo um deles a taxa de infecção, e daí a importância do uso de material esterilizado.

Em relação aos processos de esterilização, é verdadeiro o que se afirma em

- A) Os métodos de esterilização se dividem em físicos (gases e líquidos) e químicos (calor e radiação).
- B) A esterilização é o processo de destruição de todos os organismos patogênicos, exceto os esporulados.
- C) A desinfecção é o processo de destruição de todos os organismos patogênicos e não-patogênicos, incluindo os esporulados.
- D) A esterilização de material na Autoclave consiste na eliminação total de bactérias e vírus tendo como agente esterilizador o vapor saturado sob pressão.
- E) A divisão da área de recepção e limpeza do material sujo com a área de empacotamento e esterilização do material limpo é desnecessária em uma central de material esterilizado.

Questão 30 (Peso 3)

Recentemente, ocorreram, no Brasil, alguns casos confirmados de óbitos por febre amarela.

Em relação a essa doença, pode-se afirmar:

- A) Os principais sintomas da febre amarela são a falta de ar, a hipotermia, a parestesia, a tontura e o vômito.
- B) A vacina contra a febre amarela é administrada em dose única, por via intramuscular, e confere imunidade por cinco anos.
- C) A febre amarela é uma doença infecciosa, e a forma urbana da doença é transmitida pelo mesmo vetor responsável pela dengue: o *Aedes aegypti*.
- D) A febre amarela não é um problema de saúde pública, fato que desobriga as autoridades governamentais da responsabilidade no controle e combate da doença.
- E) Os indivíduos que se deslocam para área endêmica precisam ser vacinados com antecedência mínima de 15 dias, a fim de que a vacina contra a febre amarela seja eficaz.