

- De acordo com o comando a que cada um dos itens de **1 a 120** se refira, marque, na **folha de respostas**, para cada item: o campo designado com o código **C**, caso julgue o item **CERTO**; ou o campo designado com o código **E**, caso julgue o item **ERRADO**. A ausência de marcação ou a marcação de ambos os campos não serão apenadas, ou seja, não receberão pontuação negativa. Para as devidas marcações, use a **folha de respostas**, único documento válido para a correção das suas provas.
- Nos itens que avaliam **Noções de Informática**, a menos que seja explicitamente informado o contrário, considere que todos os programas mencionados estão em configuração-padrão, em português, que o *mouse* está configurado para pessoas destros e que expressões como clicar, clique simples e clique duplo referem-se a cliques com o botão esquerdo do *mouse*. Considere também que não há restrições de proteção, de funcionamento e de uso em relação aos programas, arquivos, diretórios, recursos e equipamentos mencionados.

## CONHECIMENTOS BÁSICOS

### Texto para os itens de 1 a 13

1 Uma decisão singular de um juiz da Vara de Execução Criminal de Tupã, pequena cidade a 534 km da cidade de São Paulo, impondo critérios bastante rígidos para que os estabelecimentos penais da região possam receber novos presos, confirma a dramática dimensão da crise do sistema prisional. A sentença determina, entre outras medidas, que as penitenciárias somente acolham presos que residam em um raio de 200 km.

2 Segundo o juiz, as medidas que tomou são previstas pela Lei de Execução Penal e objetivam acabar com a violação dos direitos humanos da população carcerária e “abrir o debate a respeito da regionalização dos presídios”. Ele alega que muitos presos das penitenciárias da região são de famílias pobres da Grande São Paulo, que não dispõem de condições financeiras para visitá-los semanalmente, o que prejudica o trabalho de reeducação e de ressocialização.

3 Sua sentença foi muito elogiada. Contudo, o governo estadual anunciou que irá recorrer ao Tribunal de Justiça, sob a alegação de que, se os estabelecimentos penais não puderem receber mais presos, os juizes das varas de execuções não poderão julgar réus acusados de crimes violentos, como homicídio, latrocínio, seqüestro ou estupro. Além disso, as autoridades carcerárias alegam que a decisão impede a distribuição de integrantes de uma quadrilha por diversos estabelecimentos penais, seja para evitar que continuem comandando seus “negócios”, seja para coibir a formação de facções criminosas.

4 Com um *deficit* de mais de 40 mil vagas e várias unidades comportando o triplo de sua capacidade de lotação, a já dramática crise do sistema prisional de São Paulo se agrava todos os dias. O mérito da sentença do juiz de Tupã, que dificilmente será confirmada em instância superior, é o de refrescar a memória do governo sobre a urgência de uma solução para o problema.

Estado de S. Paulo, 13/1/2008, p. A3 (com adaptações).

Com referência às idéias do texto, julgue os itens de 1 a 7.

- 1 De acordo com o texto, não ocorrem crimes violentos, como homicídio, latrocínio, seqüestro e estupro, na cidade de Tupã.
- 2 Depreende-se do texto que a crise do sistema prisional de São Paulo pode ser resolvida com a adoção de medidas que restrinjam o deslocamento dos presos e dos seus familiares.
- 3 Infere-se do texto que o juiz mencionado, ao proferir sua sentença, se preocupou com a reabilitação dos presos.

4 Subentende-se da leitura do terceiro parágrafo que o governo de São Paulo considera inviável cumprir a sentença e recorrerá à instância superior.

5 De acordo com o terceiro parágrafo do texto, o encarceramento de criminosos em diferentes penitenciárias possibilita a desmobilização de quadrilhas.

6 Segundo o autor do texto, a sentença salienta a necessidade de uma solução para a grave situação do sistema prisional de São Paulo.

7 O texto caracteriza-se como texto descritivo devido à sua complexidade e à apresentação de fatos que ocorreram com personagens reais.

Julgue os itens seguintes, referentes às estruturas lingüísticas do texto.

8 As palavras “singular” (l.1) e “dramática” (l.5) qualificam, respectivamente, os substantivos “decisão” (l.1) e “dimensão” (l.5).

9 O trecho “pequena cidade a 534 km da cidade de São Paulo” (l.2-3) encontra-se entre vírgulas por exercer a função de aposto.

10 A correção gramatical do texto seria mantida se, na linha 3, a palavra “bastante” fosse flexionada no plural, para concordar com o substantivo “critérios”.

11 No trecho “para visitá-los semanalmente” (l.15), o pronome refere-se a “presos” (l.13).

12 As orações subordinadas “que as penitenciárias somente acolham presos” (l.7), “que tomou” (l.9) e “que irá recorrer ao Tribunal de Justiça” (l.18) desempenham a função de complemento do verbo.

13 Na linha 17, o emprego da conjunção “Contudo” estabelece uma relação de causa e efeito entre as orações.

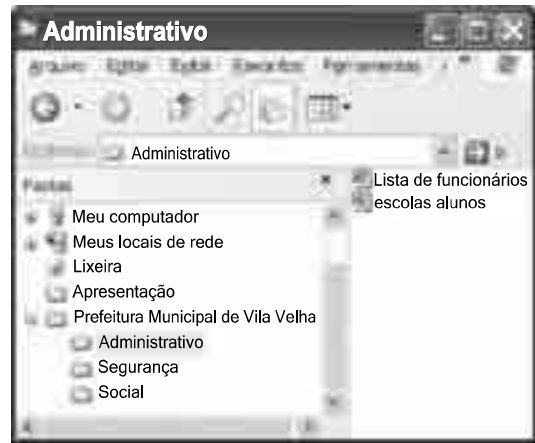
1 Falara com voz sincera, exaltando a beleza da  
paisagem e revelando que, se dependesse só dele, passaria o  
resto da vida ali, morreria na varanda, abraçado à visão do rio  
4 e da floresta. Era isso o que mais queria, se Alicia estivesse  
ao seu lado.

Agora, ao vê-lo assim, suado e nervoso, mudando de  
7 lugar o tempo todo e murmurando palavras que me  
escapavam, temia que me abordasse para conversar sobre o  
filho. Não parecia estar no iate, e sim em sua casa, em  
10 Manaus: sentado, pernas e pés juntos, tronco ereto, a cabeça  
oscilando, como se fizesse um não em câmera lenta.  
Despertava como quem leva um susto, ia lavar o rosto e  
13 retomava sua ronda, que me deixava mareado. Eu esperava  
o fim da tarde com ansiedade; mal escurecia, entrava no  
camarote para ler, mas ficava pensando nos dois: Mundo e  
16 seu pai. Quando não conseguia dormir, subia ao convés e via  
o vulto sentado na popa, o focinho de Fogo no colo; Jano não  
se voltava.

Milton Hatoum. *Cinzas do Norte*. São Paulo: Companhia da Letras, 2005, p. 86-7.

Considerando as idéias e a linguagem do texto acima, julgue os  
itens que se seguem.

- 14 As orações “se dependesse só dele” (l.2) e “se Alicia estivesse ao seu lado” (l.4-5) estabelecem circunstância de condição em relação às orações às quais se subordinam.
- 15 Na linha 3, o emprego da crase antes do substantivo “visão” é optativo, visto que o termo “abraçado” pode ser seguido por complemento direto ou indireto.
- 16 A correção gramatical do texto seria mantida se o pronome “que”, em “que me escapavam” (l.7-8), fosse substituído por **quê**.
- 17 Na linha 8, a forma verbal “temia” concorda com o sujeito de terceira pessoa do singular **ele**, que foi omitido pelo narrador.
- 18 A oração “como se fizesse um não em câmera lenta” (l.11) expressa uma comparação estabelecida pelo narrador.
- 19 A correção gramatical e o sentido do texto seriam mantidos se a preposição **a** fosse incluída após a forma verbal “esperava” (l.13), de forma a obter a seguinte oração: Eu esperava ao fim da tarde com ansiedade.
- 20 A correção gramatical do texto seria mantida se a vírgula empregada antes da conjunção “mas” (l.15) fosse omitida.



A figura acima mostra uma janela do Windows Explorer, executada em um computador cujo sistema operacional é o Windows XP. Com relação a essa figura, julgue os itens a seguir.

- 21 O item 'escolas alunos' é uma pasta com arquivos do Word.
- 22 A opção 'Painel de controle', que não está mostrada na figura, tem, como funcionalidade principal, permitir controlar o tamanho máximo dos arquivos criados no Word.
- 23 A pasta 'Administrativo' é uma subpasta da pasta 'Prefeitura Municipal de Vila Velha'.
- 24 Ao se clicar a ferramenta , a lista de pastas será ocultada.



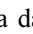


Considerando a figura acima, que mostra uma janela do navegador Internet Explorer 6 (IE6), julgue os itens que se seguem.

- 25 Para se iniciar o *download* da página [www.google.com.br](http://www.google.com.br), é suficiente clicar a ferramenta .
- 26 No endereço [www.google.com.br](http://www.google.com.br), o termo **.br** indica que o URL é de um sítio do governo brasileiro.
- 27 O acesso à Internet só é possível com a utilização do navegador Internet Explorer.
- 28 Ao se clicar a ferramenta , é iniciado um processo por meio do qual o sítio atual poderá ser acrescentado a uma lista de favoritos.
- 29 Utilizando-se o menu 'Ferramentas' , é possível executar a janela Opções da Internet, que permite, entre outras operações, definir configurações de conexão com a Internet.





Considerando a figura acima, julgue os itens subsequentes, acerca do Excel 2003.

- 30 O total de ordens de serviços pode ser calculado utilizando-se a ferramenta Soma que é iniciada por meio do botão .
- 31 O sombreado dos títulos pode ser alterado utilizando-se a ferramenta .
- 32 A ferramenta  permite fazer a correção ortográfica da planilha mostrada na figura acima.



Com base na figura acima, julgue os itens que se seguem com relação ao Word 2003.

- 33 O título do texto pode ser formatado com borda utilizando-se a ferramenta .
- 34 O parágrafo selecionado está formatado com alinhamento justificado.
- 35 Considerando-se que a impressora padrão esteja configurada corretamente, para se imprimir o documento, é suficiente clicar a ferramenta .

Envelhecimento de consumidores e da força de trabalho, desastres ecológicos de conseqüências imprevisíveis, campanha de consumidores contra empresas que não respeitam o meio ambiente. Até pouco tempo atrás considerados de importância secundária, esses temas hoje já dividem espaço com questões tradicionais, como falta de energia, inflação e aspectos regulatórios na pauta dos mais sérios riscos para a perenidade de grandes corporações globais. É o que aponta recente estudo, que também relaciona alguns problemas que devem ganhar força em breve, como uma desaceleração na China, a briga por talentos e a incapacidade das empresas de inovar.

Gazeta Mercantil, 15/1/2008, capa (com adaptações).

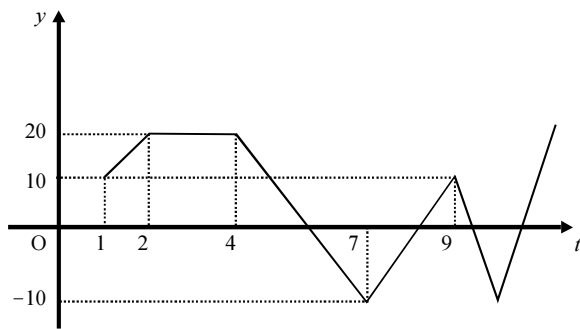
Tendo o texto acima como referência inicial e considerando aspectos relevantes do atual panorama mundial, julgue os itens que se seguem.

- 36 Em seu conjunto, o texto menciona tópicos característicos do atual estágio da economia mundial, marcado pela expansão de suas atividades em escala cada vez mais planetária.
- 37 A globalização pressupõe a necessidade de domínio do conhecimento como forma de se assegurarem as constantes inovações tecnológicas, das quais tanto se nutre o sistema produtivo contemporâneo.
- 38 A questão ambiental, embora com peso crescente na agenda mundial e suscitando preocupação de autoridades e da sociedade, ainda não influi nos rumos do comércio internacional.
- 39 Vítima de séria crise energética em passado recente, popularmente chamada de apagão, o Brasil volta a se preocupar com a possibilidade de eventual escassez de energia motivada pela irregularidade das chuvas.
- 40 Surpreendentemente, o texto não menciona a insegurança gerada pela instabilidade da legislação reguladora da economia como potencial perigo para as grandes empresas transnacionais.
- 41 A China apresenta-se, na atualidade, como país emergente, ostentando um dos mais altos índices de crescimento econômico no mundo e presença crescentemente ampliada no volume de comércio global.
- 42 Infere-se do texto que uma eventual redução do nível de expansão da economia chinesa seria benéfica para as grandes corporações mundiais porque significaria menos concorrência para elas.
- 43 O texto sugere que a capacidade de reciclar-se e de inovar é condição imposta pela globalização para que as empresas não declinem ou desapareçam, tragadas pela extrema competitividade que hoje vigora na economia.
- 44 Ao mencionar as grandes corporações globais, o texto certamente se refere às empresas transnacionais, também conhecidas como multinacionais.
- 45 A Organização Mundial do Comércio (OMC) é o órgão multilateral que tem por finalidade elaborar as regras a serem seguidas no comércio internacional e zelar pela observância delas.

Considerando que, para melhorar seu desempenho comercial, uma empresa planeja gastar em infra-estrutura R\$ 315.000,00, em 3 parcelas, julgue os itens seguintes.

- 46** Considere a seguinte situação hipotética.  
A empresa gastou, em infra-estrutura, 40% do montante referido acima e aplicou o restante em uma instituição financeira, antes de realizar os outros gastos. Após 5 meses do início da aplicação, sem ter feito uma nova aplicação ou retirada, o saldo da empresa nessa aplicação era de R\$ 226.800,00. Nesse caso, se a instituição financeira opera no regime de juros simples, então a taxa mensal de juros pagos pela aplicação, no período mencionado, foi superior a 5%.
- 47** Considerando-se que as parcelas a serem gastas estejam em progressão aritmética crescente e que a última parcela seja de R\$ 160.000,00, então, a primeira parcela é inferior a R\$ 45.000,00.
- 48** Caso as parcelas a serem gastas estejam em progressão geométrica crescente e a primeira parcela seja de R\$ 15.000,00, então a última parcela é superior a R\$ 230.000,00.

O lucro de uma empresa, em milhares de reais, é dado pela função  $L(t) = f(t) - c(t)$ , em que  $f(t)$  e  $c(t)$  representam, respectivamente, o faturamento e os custos da empresa, em milhares de reais, e  $t \geq 0$  é o tempo, em meses, contado a partir do início do funcionamento da empresa. O gráfico de  $y = L(t)$ , no sistema cartesiano  $yOt$ , é mostrado na figura a seguir.



Com base nas informações acima, julgue os itens subseqüentes.

- 49** No período em que  $2 \leq t \leq 9$ , o faturamento da empresa foi igual aos seus custos em apenas 2 momentos.
- 50** Se, para  $4 \leq t \leq 7$ , os custos da empresa foram constantes e iguais a 40 mil reais —  $c(t) = 40$  —, então o faturamento dessa empresa pode ser expresso por  $f(t) = -10t + 100$ .
- 51** Suponha-se que, para  $2 \leq t \leq 4$ , o faturamento  $f(t)$  e os custos  $c(t)$  da empresa tenham sido constantes e diretamente proporcionais aos números 3 e 2, respectivamente. Nesse caso, é correto concluir que os custos dessa empresa foram inferiores a 35 mil reais.

Julgue os itens que se seguem.

- 52** Considere-se que Mauro tenha aplicado o montante de R\$ 10.000,00 em uma instituição financeira que paga juros compostos de 8% ao ano. Nessa situação, tomando-se 0,3 e 0,033 como valores aproximados para  $\log_{10}(2)$  e  $\log_{10}(1,08)$ , respectivamente, é correto afirmar que o tempo decorrido para que a aplicação realizada por Mauro alcance o montante de R\$ 20.000,00 é inferior a 8 anos.
- 53** Considere-se que uma aplicação de R\$ 10.000,00 tenha alcançado, após um ano, um montante de R\$ 11.550,00. Nesse caso, se a taxa de inflação no período foi de 10%, então a taxa real de juros dessa aplicação no período foi inferior a 6%.
- 54** O volume de  $0,5 \text{ dm}^3$  é igual a 50 mL.
- 55** A solução do sistema de equações a seguir satisfaz às desigualdades  $z > x > y$ .
- $$3x - y + z = 8$$
- $$x + y + z = 4$$
- $$2x + y - z = -8$$

Uma palavra sobre  $\Sigma = \{0, 1\}$  consiste nos próprios símbolos de  $\Sigma$  — 0 e 1 — e também de uma concatenação de qualquer dos símbolos de  $\Sigma$ , como, por exemplo, 00, 01, 000, 001, 1001 etc. Uma palavra tem comprimento  $N$  quando possui  $N$  símbolos. Define-se por  $\Sigma^N$  o conjunto de todas as palavras sobre  $\Sigma$  que têm comprimento  $N$ . Com base nessas informações, julgue os itens a seguir.

- 56** O conjunto  $\Sigma^4$  contém exatamente 16 palavras.
- 57** Se  $\Gamma = \{0, 2\}$ , então o conjunto  $\Gamma^3 \cap \Sigma^3$  contém um único elemento, a palavra 012.

Uma proposição é uma afirmação que pode ser julgada como verdadeira — V —, ou falsa — F —, mas não como ambas. Uma proposição é simples quando não contém nenhuma outra proposição como parte de si mesma e, quando a proposição é formada pela combinação de duas ou mais proposições simples, é denominada proposição composta. Uma proposição simples é, normalmente, representada simbolicamente por letras maiúsculas do alfabeto. As expressões  $A \rightarrow B$  e  $A \vee B$  representam proposições compostas, que são lidas, respectivamente, como “se A então B” e “A ou B”. A primeira proposição tem valor lógico F quando A é V e B é F, nos demais casos é V; a segunda tem valor lógico F quando A e B são F, nos demais casos é V. A expressão  $\neg A$  também representa uma proposição composta, lida como “não A”, e tem valor lógico V quando A é F, e tem valor lógico F quando A é V. Com base nessas definições, julgue os itens subseqüentes.

- 58** Considere que as proposições listadas abaixo sejam todas V.
- I Se Clara não é policial, então João não é analista de sistemas.
- II Se Lucas não é policial, então Elias é contador.
- III Clara é policial.
- Supondo que cada pessoa citada tenha somente uma profissão, então está correto concluir que a proposição “João é contador” é verdadeira.
- 59** As proposições  $A \rightarrow B$  e  $(\neg B) \rightarrow (\neg A)$  têm a mesma tabela verdade.
- 60** A proposição “Se a vítima não estava ferida ou a arma foi encontrada, então o criminoso errou o alvo” poderia ser corretamente simbolizada na forma  $(\neg A) \vee B \rightarrow C$ .

## CONHECIMENTOS ESPECÍFICOS

Os princípios estão na base da teoria arquivística e constituem o marco principal da diferença entre a Arquivologia e as ciências documentárias. Acerca dos conceitos fundamentais de Arquivologia, julgue os seguintes itens.

- 61 O princípio da proveniência determina que os arquivos devem ser organizados em obediência à competência e às atividades da instituição ou pessoa física responsável pela acumulação dos documentos.
- 62 A compreensão dos arquivos como uma formação progressiva, natural e orgânica deve-se ao princípio da indivisibilidade ou integridade arquivística.
- 63 Os arquivos refletem a estrutura, as funções e as atividades da entidade acumuladora. Essa propriedade dos arquivos é conhecida como princípio da organicidade.
- 64 A preservação sem dispersão, mutilação, alienação, destruição não-autorizada ou adição indevida de arquivo é conhecida como princípio da cumulatividade.
- 65 Os documentos de arquivo conservam seu caráter único em função do contexto em que foram produzidos.
- 66 A autenticidade dos documentos de arquivo pode ser encontrada na *conscriptio*.

Julgue os itens a seguir acerca da gestão de documentos.

- 67 É objetivo da gestão de documentos assegurar a disponibilidade dos documentos essenciais em situações de crise ou emergência.
- 68 Os procedimentos e técnicas adotados na idade corrente são da alçada da gestão de documentos, enquanto aqueles adotados na idade intermediária são de responsabilidade da arquivística integrada.
- 69 A gestão do correio e das telecomunicações é um dos componentes da gestão de documentos.
- 70 A avaliação documental não faz parte dos objetivos da gestão de documentos.
- 71 A gestão de documentos é a aplicação da administração científica na tramitação dos documentos com finalidades de eficiência e economia.
- 72 Os documentos acumulados pela atividade-fim, conhecidos como “documentos técnicos”, são a principal preocupação do programa de gestão de documentos.
- 73 O conceito de ciclo de vida dos documentos é o princípio fundamental da gestão de documentos.

- 74 Os documentos correntes são transferidos aos arquivos permanentes para aguardarem a extinção dos seus valores de prova.
- 75 A instalação de depósitos de arquivos intermediários como solução para os problemas de saturação de espaço nos setores de trabalho é difundida e adotada em todo o mundo.
- 76 Os documentos, independentemente do valor, passam obrigatoriamente pelas três fases documentais: corrente, intermediária e permanente.
- 77 A descentralização dos arquivos correntes obedece basicamente a dois critérios: centralização das atividades de controle (protocolo) e descentralização dos arquivos; descentralização das atividades de controle (protocolo) e dos arquivos.
- 78 Da definição de gestão de documentos destacam-se três fases básicas: criação ou produção, descrição e difusão.
- 79 Os arquivos correntes, no cumprimento de suas funções, respondem pelas atividades de recebimento, registro, distribuição, movimentação e expedição de documentos.
- 80 O termo de eliminação de documentos deve conter os seguintes campos: identificação dos conjuntos documentais, prazos de guarda nas fases corrente e intermediária e destinação final.

Acerca das tipologias documentais e dos suportes físicos, julgue os itens que se seguem.

- 81 A documentação escrita ou textual apresenta inúmeros tipos físicos ou espécies documentais criados para produzir determinadas ações específicas, tais como: contratos, requisições, tabelas, certidões, editais etc.
- 82 O gênero cartográfico é constituído por jaquetas, diapositivos, desenhos e cartão-janela.
- 83 Os documentos micrográficos são resultantes da microrreprodução de imagens, mediante utilização de técnicas específicas.
- 84 Os *tapes*, isto é, fitas magnéticas de imagem, fazem parte do gênero iconográfico.

- 85** Pronunciamento, proposta, precatório, prestação de contas, laudo, instrução normativa, informe, convite e telegrama são exemplos de tipologias documentais.
- 86** Os documentos de arquivo apresentam-se sob a forma material de espécies documentais, cujos correspondentes coletivos são os tipos documentais.

Acerca do arranjo em arquivos permanentes, julgue os itens subseqüentes.

- 87** As operações de arranjo são de duas naturezas: intelectual e material.
- 88** O arquivista, ao tratar da documentação considerada de valor permanente, deverá obedecer ao princípio da proveniência.
- 89** O arranjo original, aquele estabelecido no arquivo corrente, não pode ser modificado, mesmo que existam enganos.
- 90** Uma das dificuldades encontradas na aplicação do princípio de respeito aos fundos refere-se à determinação das unidades administrativas que irão se constituir em fundos de arquivo.
- 91** O arranjo nos arquivos correntes é do tipo estrutural e nos arquivos permanentes é do tipo funcional.
- 92** Quando o fundo é constituído de documentos de gêneros diferentes, é possível armazená-lo fisicamente em local diverso, desde que sejam feitas as referências correspondentes no fundo ao qual pertencem esses documentos.
- 93** A notação é de grande utilidade no arranjo físico dos documentos, mas não corresponde às unidades de classificação.
- 94** Os interesses das pesquisas históricas, no arranjo do conjunto documental, são considerados secundários.
- 95** A ordenação de um fundo deve ser temática para garantir a permanência da razão de ser do documento.
- 96** No Brasil, o recolhimento de documentos ao arquivo permanente é do tipo sistemático, isto é, regular e organizado, tanto em relação às datas, quanto à apresentação do material vindo do arquivo intermediário.

O trabalho de um arquivo só se completa com a elaboração de instrumentos de pesquisa, que consistem na descrição e na localização dos documentos no acervo.

Marilena Leite Paes. *Arquivo. Teoria e prática*. Rio de Janeiro: FGV, 2007. p. 126.

Considerando a informação acima, julgue os itens a seguir relativos à descrição de documentos.

- 97** O guia é instrumento destinado à orientação dos usuários para o conhecimento e a utilização dos fundos que integram o acervo de um arquivo permanente.
- 98** O inventário deve ser precedido de uma introdução contendo informações sobre a modalidade de incorporação do fundo no acervo do arquivo; de uma breve notícia histórica sobre a instituição da qual o fundo é proveniente; e de uma explicação sobre o modo de consulta.
- 99** O inventário sumário é elaborado a partir de um critério temático.

- 100** A elaboração do repertório justifica-se quando há intenção de ressaltar documentos individuais relevantes.
- 101** A norma internacional de descrição arquivística tem como principal característica a relação hierárquica.
- 102** A área de identificação da norma internacional de descrição arquivística é formada por informações relativas às condições legais, ao estado físico do suporte e aos assuntos tratados.

Os arquivos públicos existem com a função precípua de recolher, custodiar, preservar e organizar fundos documentais originados na área governamental, transferindo-lhes informações de modo a servir ao administrador, ao cidadão e ao historiador. Mas, para além dessa competência, que justifica e alimenta sua criação e desenvolvimento, cumpre-lhe ainda uma atividade que, embora secundária, é a que melhor pode desenhar os seus contornos sociais, dando-lhe projeção na comunidade, trazendo-lhe a necessária dimensão popular e cultural que reforça e mantém o seu objetivo primeiro. Trata-se de (...) difusão cultural e de assistência educativa.

Heloisa Liberali Bellotto. *Arquivos permanentes: tratamento documental*. Rio de Janeiro: FGV, 2004. p. 227.

Tendo o texto acima como referência inicial, julgue os próximos itens a respeito das ações culturais e educativas nos arquivos.

- 103** As atividades educativas, graças à articulação entre a instituição arquivística e a escola, são comuns nos arquivos municipais.
- 104** O contato entre o estudante e o documento de arquivo pode ser feito a partir da seleção de documentos mais gerais, que tenham maior significação para a história local.
- 105** Nos arquivos, o atendimento de alunos, isoladamente ou em grupos, é feito a partir dos instrumentos de pesquisa e dispensa a intervenção do arquivista.
- 106** Um serviço educativo de arquivo não deve dispensar a colaboração de outros organismos culturais e pedagógicos, como museus, bibliotecas, centros de documentação, universidades etc.

Com relação à legislação arquivística, julgue os itens a seguir.

- 107** São arquivos públicos os conjuntos documentais acumulados pelos órgãos públicos de âmbito federal, estadual, do Distrito Federal e municipal, além daqueles produzidos e recebidos por empresas privadas encarregadas de serviços públicos no exercício de suas atividades.
- 108** A eliminação de documentos acumulados pelos órgãos públicos municipais deverá ser autorizada pela instituição arquivística pública estadual, sob a supervisão do Arquivo Nacional.
- 109** Os arquivos de um órgão público extinto deverão ser recolhidos à instituição arquivística pública ou transferidos à instituição sucessora.
- 110** Os órgãos públicos municipais deverão administrar os seus arquivos a partir das orientações emanadas pelo Sistema de Gestão de Documentos de Arquivo (SIGA).

Julgue os itens seguintes quanto à microfilmagem de documentos e à gestão de documentos eletrônicos.

- 111** Microfilme é o resultado do processo de reprodução, em filme, de documentos, dados e imagens, por meios fotográficos ou eletrônicos, em diferentes graus de redução.
- 112** Os documentos públicos de valor permanente poderão ser eliminados dois anos após a microfilmagem.
- 113** A microfilmagem de documentos não poderá ser feita por terceiros.
- 114** É aconselhável utilizar o processo de microfilmagem no caso de documentos com longo prazo de guarda.
- 115** Documento arquivístico digital é aquele codificado em dígitos binários, produzido, tramitado e armazenado por sistema computacional.
- 116** Os documentos produzidos, recebidos ou armazenados em meio digital devem ser administrados por um sistema independente de gestão arquivística de documentos.
- 117** A eliminação de documentos arquivísticos digitalizados não precisa estar prevista na tabela de temporalidade.

---

Acerca da preservação, conservação e restauração de documentos, julgue os itens que se seguem.

- 118** A diferença entre preservação e conservação está no fato de que a primeira é um conjunto de ações estabilizadoras que visam desacelerar o processo de degradação de documentos ou objetos, enquanto a segunda é um conjunto de medidas e estratégias de ordem administrativa, política e operacional.
- 119** A fumigação é o método de combate aos insetos mais utilizado no processo de conservação de arquivos, mas é o menos eficiente.
- 120** A encapsulação é um método de restauração que utiliza películas de poliéster e fita adesiva.
-



