

- De acordo com o comando a que cada um dos itens de **1 a 120** se refira, marque, na **folha de respostas**, para cada item: o campo designado com o código **C**, caso julgue o item **CERTO**; ou o campo designado com o código **E**, caso julgue o item **ERRADO**. A ausência de marcação ou a marcação de ambos os campos não serão apenadas, ou seja, não receberão pontuação negativa. Para as devidas marcações, use a **folha de respostas**, único documento válido para a correção das suas provas.
- Nos itens que avaliam **Noções de Informática**, a menos que seja explicitamente informado o contrário, considere que todos os programas mencionados estão em configuração-padrão, em português, que o *mouse* está configurado para pessoas destras e que expressões como clicar, clique simples e clique duplo referem-se a cliques com o botão esquerdo do *mouse*. Considere também que não há restrições de proteção, de funcionamento e de uso em relação aos programas, arquivos, diretórios e equipamentos mencionados.

## CONHECIMENTOS BÁSICOS

1 Os sentimentos dos brasileiros a respeito das  
possibilidades do país oscilaram de forma bipolar nos  
últimos 40 anos. À intensa euforia dos tempos em que os  
4 90 milhões em ação comemoravam o tricampeonato mundial  
de futebol, viam obras gigantescas de infra-estrutura brotar  
em vários cantos do território e surfavam a onda de uma  
7 economia que evoluía a taxas de quase 10% ao ano,  
seguiu-se a mais profunda das depressões, um estado  
econômico e de espírito que se manteve por anos e deixou  
10 cicatrizes. Foi como se a chave do desenvolvimento tivesse  
sido invertida para o pólo negativo. As mazelas políticas em  
Brasília, o crescimento pífilo, as oportunidades perdidas, os  
13 recentes escândalos de corrupção contribuem anualmente  
para corroborar a tese de que a nação é um projeto que não  
deu certo. Por tabela, estimulam também o nascimento de  
16 uma onda de nostalgia da época em que, dizia-se, o Brasil  
tinha melhores escolas, serviços de bom nível e um cenário  
em que mesmo as grandes cidades pareciam menos hostis.  
19 “Exageramos tanto em nossos momentos de sucesso quanto  
nos de fracasso”, afirma um cientista político, que  
complementa: “Essa característica não nos permite ver,  
22 com clareza, quanto o Brasil mudou do final dos anos  
60 para cá.”

Exame, 40 anos. 10/10/2007, p. 34 (com adaptações).

Com base nas palavras e expressões utilizadas no texto acima, julgue os itens a seguir.

- 1 A expressão “oscilaram de forma bipolar” (l.2) deve ser entendida como variaram de um lado bom para um lado ruim.
- 2 O antônimo contextual de “intensa euforia” (l.3) encontra-se na expressão “a mais profunda das depressões” (l.8).
- 3 As palavras “tricampeonato” e “infra-estrutura” pertencem à classe gramatical dos substantivos.
- 4 As palavras “econômico”, “espírito” e “escândalos” são proparoxítonas; por esse motivo, elas são acentuadas.
- 5 Na expressão “pólo negativo” (l.11), o emprego do acento agudo é facultativo.
- 6 A expressão “Por tabela” (l.15) está empregada como uma locução adjetiva, com o sentido de algo fixado em tabela.

1 A boa notícia para os brasileiros é que um olhar  
para o futuro permite um grau muito maior de otimismo.  
O Brasil tem todas as condições para aproveitar o bom  
4 momento da economia global e tomar seu lugar como uma  
das grandes potências econômicas mundiais. O país já possui  
uma grande economia, uma população talentosa e grandes  
7 empreendedores. Além disso, empresas brasileiras têm sido  
destaque em várias áreas — da aviação ao etanol. Muitas  
outras poderão desenvolver-se e aproveitar o novo ambiente  
10 internacional, embora não seja possível, de antemão, saber  
quais serão essas vencedoras.

*Idem, ibidem.*

Com referência às idéias e às estruturas do texto acima, julgue os itens subseqüentes.

- 7 Predominam, no texto, períodos descritivos para caracterizar a posição atual do Brasil na sociedade globalizada.
- 8 O texto trata da retomada do desenvolvimento do país, após os anos de elevada inflação e de decorrente descrença política.
- 9 Ao afirmar que “um olhar para o futuro permite um grau muito maior de otimismo” (l.1-2), o autor deixa implícito que enxergar o passado dá razão ao pior pessimismo.
- 10 Deduz-se do trecho “tomar seu lugar como uma das grandes potências econômicas mundiais” (l.4-5) que a posição do Brasil no cenário econômico mundial foi, anteriormente, usurpada.
- 11 Considerando o emprego do sinal indicativo de crase, seria correta a seguinte reescritura do terceiro período do texto: No Brasil, destacam-se valores relativos a nossa grande economia, à população talentosa e à grandes empreendedores.
- 12 A seguinte reescritura do trecho “Além disso (...) ao etanol” (l.7-8) mantém a correção gramatical do texto: Ademais, empresas brasileiras têm-se destacado em diversas áreas, por exemplo: a aviação e o etanol.
- 13 A seguinte redação para o último período do texto mantém a concordância correta: Pode existir outra empresa ou nação que se desenvolverão e aproveitarão o ambiente internacional, embora não se saibam, de antemão, quais serão as vitoriosas.

Com relação ao emprego dos sinais de pontuação, julgue os fragmentos de texto apresentados nos itens a seguir.

- 14 Individualmente, questiona-se: o que cada nação pode fazer para acertar seus fundamentos?
- 15 O primeiro é chamado capital humano: educação, treinamento e motivação para os empregados.
- 16 Os economistas colocam cada vez mais ênfase em três aspectos: o primeiro é o capital humano; o segundo fator importante, a tecnologia; o terceiro, a política governamental.
- 17 Nenhum país passa por um crescimento significativo sem investir nas pessoas, porque elas são o centro das economias modernas; então, a menos que elas estejam motivadas e sejam produtivas, não se vai a lugar algum.



Itens adaptados. Exame, 40 anos. 10/10/2007, p. 34.

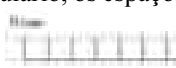
Julgue os itens subseqüentes, que são relacionados à sintaxe da oração e do período e apresentam fragmentos de texto adaptados (Exame, 40 anos. 10/10/2007, p. 34).

- 18 Em “Introduzir e estimular empresas a inovar e produzir tecnologia é muito importante”, há quatro formas nominais de verbos.
- 19 Em “É verdade que países com menos recursos se beneficiam da tecnologia introduzida pelos mais ricos”, a expressão sublinhada exerce a função de sujeito passivo da oração cujo núcleo é a forma verbal “se beneficiam”.
- 20 Em “Sem boas políticas, mesmo nações com muito capital humano não conseguem prosperar”, existem duas orações, sendo o período classificado como composto por coordenação.






Julgue os itens de 21 a 27, considerando que um usuário tenha acessado o sítio da prefeitura municipal de Vitória por meio de conexão ADSL utilizando o Internet Explorer 6.0 (IE6) e, nesse sítio, aberto a página mostrada na figura acima, que contém um formulário criado no Word 2002.

- 21 A tecnologia ADSL permite conexão rápida e segura, o que garante a integridade dos dados do usuário.
- 22 A extensão .doc apresentada na barra de endereço do IE6 confirma que a página pode ter sido criada no Word 2002.
- 23 Ao se clicar o botão , a página exibida será atualizada.
- 24 A ferramenta  permite buscar erros de grafia no formulário mostrado e fazer a correção desses erros.

- 25 O formulário pode ser copiado para um arquivo do Excel seguindo-se os seguintes procedimentos, sucessivamente: clicar a opção Selecionar tudo do *menu* Editar; clicar a opção Copiar do *menu* Editar; abrir um arquivo do Excel e, nesse arquivo, levar o cursor para a posição desejada; clicar a opção Colar do *menu* Editar.
- 26 No formulário, os espaços reservados para o preenchimento do nome  podem ter sido criados utilizando-se os recursos do *menu* Tabela do Word 2002.
- 27 No Word 2002, uma forma de se inserir o sombreado mostrado no campo “CADASTRO DE CONTRIBUINTE PESSOA FÍSICA” é selecionar a opção Sombreamento do *menu* Ferramentas.

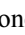



Período	Quantidade Pessoa Jurídica	Quantidade Pessoa Física
1º trimestre	56	4900
2º trimestre	25	3261
3º trimestre	45	534
4º trimestre	52	4212
Média		

Considerando a figura acima, que mostra uma planilha copiada de um arquivo do Excel 2002 e inserida em uma mensagem em elaboração no Outlook Express 6, julgue os itens subseqüentes, relativos aos referidos programas e à figura em questão.

- 28 O campo  Cc: indica que uma copia da mensagem será encaminhada para maria@vitoria.es.gov.br.
- 29 Para se centralizar os conteúdos das três primeiras linhas da planilha, é suficiente selecioná-las e clicar .
- 30 Supondo que a planilha mostrada inicie-se na célula A1 do Excel 2002, uma fórmula para se calcular a média da “Quantidade Pessoa Física” seria =MÉDIA(C5:C8).
- 31 A planilha não poderia ser copiada para um *slide* do Power Point 2002 porque esse *software* trabalha apenas com textos para apresentações e não com planilhas.
- 32 Ao se clicar , a mensagem será encaminhada à caixa postal dos destinatários.



A figura acima mostra uma janela do Windows Explorer, executada em um computador cujo sistema operacional é o Windows XP. Com relação a essa figura e ao sistema operacional Windows XP, julgue os itens que se seguem.

- 33** No ícone   cliente - documentos, o símbolo de adição mostrado do lado esquerdo indica que a pasta de nome cliente - documentos possui subpastas.
- 34** Por meio de funcionalidades disponibilizadas ao se clicar o ícone  Lixeira, é possível recuperar arquivos excluídos de qualquer unidade de disco.
- 35** Ao se clicar o ícone  Meus locais de rede, o modem é acionado e inicia-se a conexão com a Internet.

#### Texto para os itens de 36 a 46

Elogiado na imprensa internacional, o Brasil parece um espectador atarantado e reativo das complicações à volta, resultantes da grande contradição entre fatores nacionais, de política interna, e a tendência à integração crescente das sociedades, economias e culturas da região. Os negócios descobriram as vantagens de atravessar as fronteiras sul-americanas, e a imigração move milhares de pessoas atrás de oportunidades. Ao mesmo tempo, contingentes excluídos historicamente apóiam governos que prometem eliminar em poucos anos desigualdades de séculos.

Sergio Leo. América do Sul, fadiga de integração. In: Valor Econômico, 3/12/2007.

Tomando o texto como referência inicial, julgue os itens de **36 a 40**, relativos à política internacional do Brasil em relação a seus vizinhos.

- 36** O Brasil, país com poucas fronteiras terrestres, tem pouco a se preocupar com o destino dos seus vizinhos.

- 37** O baixo intercâmbio comercial do Brasil com países vizinhos desanima o programa de integração.
- 38** As dificuldades de alguns governos da América do Sul em construir regimes políticos estáveis constituem preocupação para a política externa do Brasil.
- 39** O Brasil, como interlocutor confiável no mundo, não necessita se envolver com seu entorno no plano econômico e político.
- 40** A agenda da integração sul-americana é uma necessidade ante modelos semelhantes de organização no mundo atual.

Ainda tomando o texto como referência inicial, julgue os itens que se seguem, referentes ao tema das migrações internacionais.

- 41** Um dos capítulos da integração na América Sul vem sendo a ampliação intra-regional das migrações, fenômeno que se amplia a cada ano.
- 42** As migrações internacionais são um tema de relevância modesta para a agenda internacional do século que se inicia.
- 43** O fenômeno das migrações internas, em países como o Brasil, modificou radicalmente o perfil do país, que passou a urbano em poucas décadas.
- 44** A migração de latino-americanos para a Europa vem se realizando sem resistência das populações nacionais dessa região.
- 45** O problema migratório na fronteira do México com os Estados Unidos da América é assunto de política interna no segundo e tem reflexo até mesmo nos temas eleitorais do oeste norte-americano.
- 46** Africanos na Europa se adaptaram bem às formas de vida dos ex-colonizadores e vêem-se livres de situações de segregação e xenofobia.

A respeito do peso da escola nos índices de desigualdade social no Brasil e no mundo, julgue os itens seguintes.

- 47** A desigualdade do aprendizado aumenta, em geral, onde há afastamento dos professores em relação a seus alunos.
- 48** Há ainda certa resistência, em várias partes do mundo, à idéia de que sistemas escolares universalizados e para todos os setores sociais e gêneros são considerados mecanismos para a elevação do *status* social.
- 49** Os fatores internos à vida escolar da criança têm baixo impacto no futuro do adulto.
- 50** A relação entre o professor e o aluno, personagens centrais do sistema escolar, é fundamental para a criação de uma sociedade inteligente, responsável e plural.



Figuras para os itens de 61 a 70

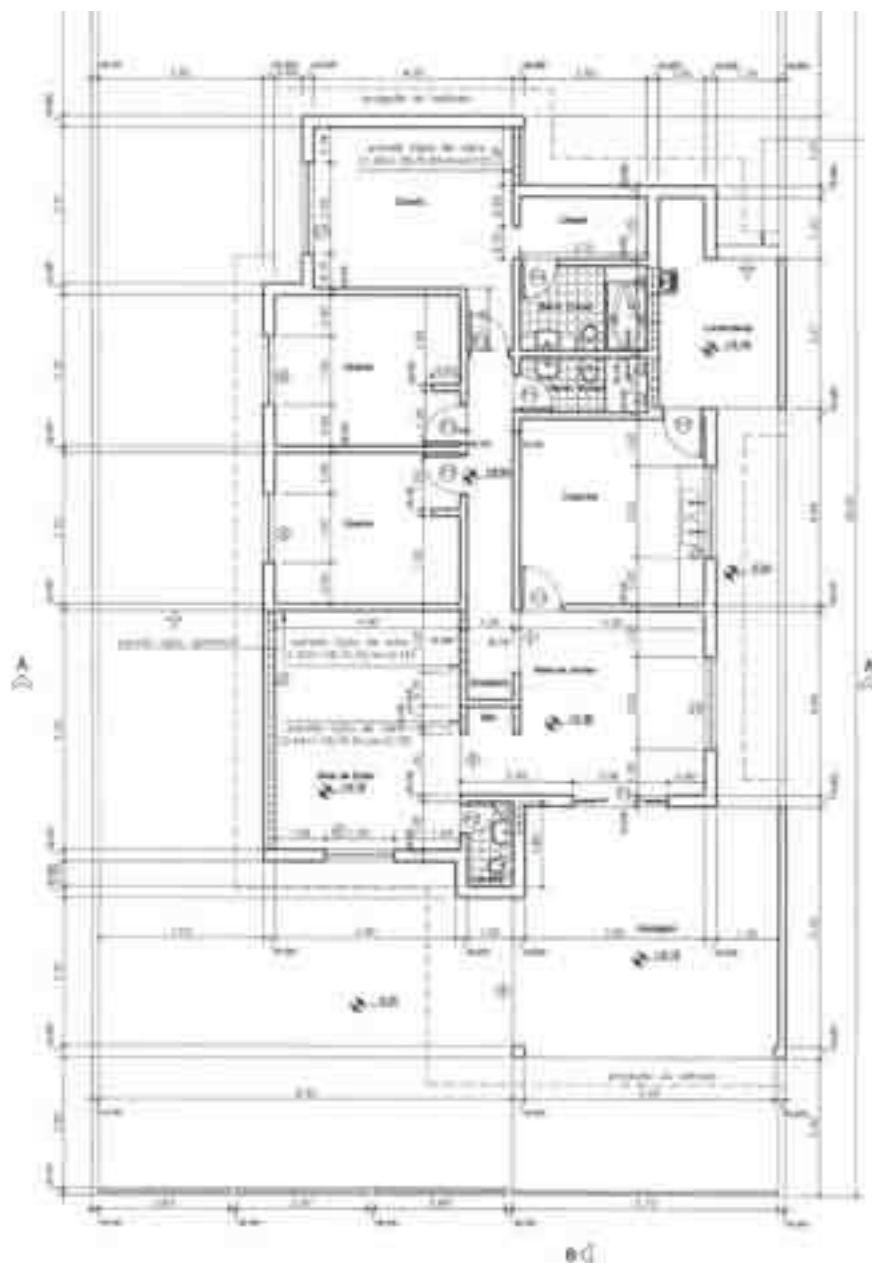


figura 1

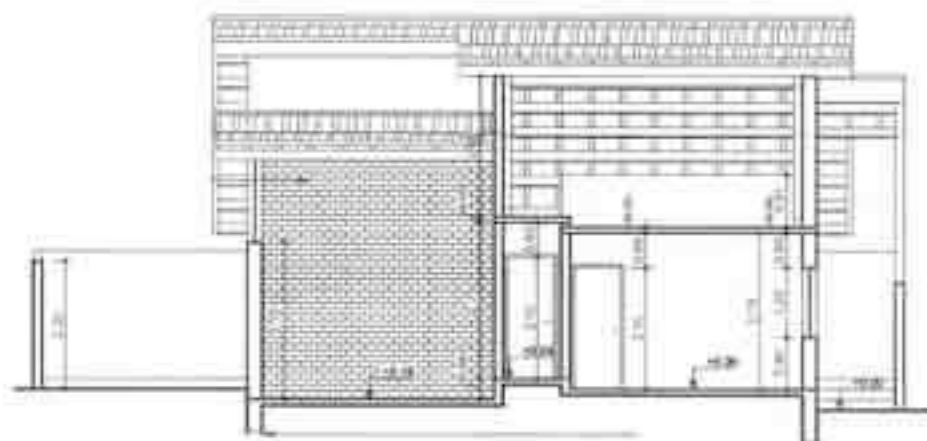
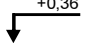


figura 2



Um projeto arquitetônico contém uma série de desenhos que descrevem sua concepção. Esses desenhos são elaborados com as normas e regras da linguagem do desenho técnico, o que lhes confere precisão e clareza. São desenhos que servem tanto para estudo na fase de projeto, quanto para a construção e para posterior inspeção e verificação da obra construída. A leitura e o entendimento dos desenhos técnicos são essenciais em todas as fases de uma edificação. Tendo em vista os dois desenhos anteriormente mostrados — figuras 1 e 2 —, que fazem parte de um mesmo projeto residencial, julgue os itens a seguir.

61 Medindo-se com um escalímetro na planta baixa, encontra-se uma dimensão de 4,50 m na largura da sala de estar, em vez dos 4,00 m escritos na cota. Em casos como este, em que há uma diferença entre o desenho e a cota, sempre vale a medida do escalímetro.

62 Na figura 2, a anotação  indica a cota de nível do local, em relação a um ponto estabelecido no projeto como 0,00 m.

63 Na planta baixa, o duplo tracejado na parede esquerda da sala de estar indica uma janela com estrutura gradeada que, segundo a soma das cotas internas à sala, mede 5,21 m de largura.

64 A figura 2 é o desenho de um corte longitudinal — chamado AA — da casa. Nesse corte, verifica-se que o pé-direito do corredor interno mede 2,90 m, já que as lajes de piso e teto têm espessuras de 10 cm.

65 Fazendo-se a leitura do projeto, descobre-se que a janela da sala de jantar possui 2,00 m de largura, 1,20 m de altura e peitoril de 90 cm.

66 Na planta baixa, figura 1, o símbolo  $\langle S$  indica um desnível entre a sala de jantar e o corredor interno. Como a letra “S” significa “sobe”, a seta indica o sentido de subida.

67 No projeto em apreço, existe um degrau de 18 cm de altura na porta de passagem da cozinha para a lavanderia.

68 Segundo a cotação do projeto em questão, o lavabo da casa tem uma área interna de 1,85 m<sup>2</sup>.

69 No projeto considerado, o corredor externo que dá acesso à lavanderia recebe iluminação unicamente por uma abertura lateral de 8,70 m no muro direito.

70 Na figura 1, o desenho possui um erro de 10 cm na cotação da largura da sala de jantar: uma linha de cota interna à sala mostra 4,00 m e uma linha de cota na garagem mostra 3,90 m.

A Associação Brasileira de Normas Técnicas (ABNT) é o órgão responsável pela produção e divulgação de normas técnicas no Brasil. Com relação à ABNT e às normas técnicas, julgue os itens seguintes.

71 A ABNT é uma secretaria do Ministério de Ciência e Tecnologia.

72 Um dos objetivos das normas técnicas produzidas pela ABNT é a proteção do consumidor.

73 As normas técnicas permitem melhorar o processo de contratação e venda de tecnologia.

74 As normas técnicas brasileiras são classificadas dentro da categoria ISO.

Diversos serviços municipais demandam uma padronização de procedimentos, equipamentos e disposições construtivas, para garantir o bom desempenho desses serviços. Acerca dessa padronização, julgue os próximos itens.

75 Resíduos sólidos da classe I, os resíduos perigosos, podem ser inflamáveis ou corrosivos.

76 Pilhas que contêm níquel ou cádmio estão incluídas na categoria de resíduos inertes.

77 O correto manejo para os resíduos dos serviços de saúde prevê a separação dos diferentes tipos de resíduo na origem.

78 No sistema de esgotamento preconizado para o país, os domicílios devem combinar água de chuva com esgoto sanitário para lançamento na rede coletora.

79 No abastecimento indireto, a água da rede pública segue primeiro para reservatório domiciliar, para depois ser distribuída na edificação.

80 Um desenho em planta deve ser feito de maneira a utilizar a perspectiva isométrica.

Em cada um dos itens subseqüentes, é apresentada uma situação hipotética relacionada ao município de Vitória – ES, seguida de uma assertiva a ser julgada com base no Código de Posturas do Município de Vitória.

81 João comprou um veículo do tipo reboque e nele instalou equipamentos para a produção de *pizza* e para refrigeração de bebidas não-alcoólicas, para venda a varejo. Nessa situação, entre outras condições, para o exercício dessa atividade no município de Vitória, João deve licenciar seu veículo junto ao serviço de vigilância sanitária municipal, além de manter seu reboque a uma distância de, no mínimo, 100 m de estabelecimentos regularizados que comercializarem produtos similares.

82 Mário adquiriu um terreno, sem edificações, localizado no centro do município de Vitória. Dos imóveis que circundam esse terreno, somente o localizado ao seu lado sul possui edificações e está murado. Além disso, o terreno de Mário é vazado, com acesso aos logradouros públicos situados a leste e oeste, e não possui muro, gradis, alambrados ou assemelhados. Nessa situação, Mário não precisa construir, nas divisas do terreno adquirido, nenhum elemento físico delimitador.

83 O Instituto Nacional do Seguro Social (INSS) adquiriu imóvel situado no município de Vitória para construção de agência de atendimento ao segurado. Nessa situação, como o INSS é uma autarquia federal, não será necessário o licenciamento da atividade para o funcionamento regular da referida agência.

84 Determinado condomínio residencial aprovou, em assembléia geral extraordinária, a realização de uma reforma na edificação para instalação de gás liquefeito de petróleo (gás encanado). Nessa situação, o condomínio deverá instalar, também, detector de fuga de gás nos estabelecimentos residenciais.

85 Uma avenida localizada no centro do município de Vitória recebeu o nome de um ex-governador do estado do Espírito Santo, já falecido. Recentemente, a prefeitura municipal de Vitória construiu uma praça pública, cujo acesso se dá exclusivamente pela referida avenida, razão pela qual deu a essa praça o mesmo nome da avenida. Nessa situação, como haverá duplicidade de denominação, o ato que nomeia a praça será ilegal.

**86** Os fiscais de posturas do município de Vitória dirigiram-se a um *shopping* da cidade para apurar uma denúncia de que alguns estabelecimentos locais estavam comercializando armas de brinquedo bastante semelhantes a armas de fogo verdadeiras. Nessa situação, havendo a constatação da veracidade da denúncia, os referidos fiscais poderão determinar a suspensão da licença do comerciante infrator.

Em cada um dos próximos itens, é apresentada uma situação hipotética, seguida de uma assertiva a ser julgada de acordo com o Estatuto do Servidor Público do Município de Vitória – ES.

**87** Paulo, servidor público do município de Vitória, ocupa cargo de direção executiva no órgão onde é lotado. Nessa situação, Paulo exerce cargo de chefia em órgão do primeiro grau divisional, diretamente subordinado ao prefeito ou ao presidente da câmara municipal.

**88** Vinícius, servidor público do município de Vitória, em virtude de reiterada e injustificada inassiduidade no trabalho, recebeu suspensão disciplinar, em 31 de janeiro de 2007. Nessa situação, Vinícius pode ser nomeado por acesso, desde que o edital de abertura das provas de seleção tenha sido publicado em 31 de dezembro de 2007.

**89** Ana, servidora pública efetiva do município de Vitória e ocupante de cargo de chefia de órgão diretamente subordinado ao prefeito, requereu seu afastamento para acompanhar tratamento de saúde de seu filho. Nessa situação, Ana poderá ser substituída por pessoas não pertencentes ao quadro de funcionalismo do município de Vitória.

**90** Maria, servidora pública efetiva do município de Vitória, não requereu sua licença-maternidade no momento oportuno e deu à luz um natimorto. Nessa situação, Maria não terá direito à licença gestante.

**91** Rodrigo foi afastado preventivamente do exercício de seu cargo pelo secretário municipal de administração, por 30 dias, para apuração de denúncia de irregularidades. Segundo o secretário, a permanência de Rodrigo no cargo poderia influenciar o resultado das investigações. A comissão encarregada de apurar o caso concluiu pela existência das irregularidades e aplicou a Rodrigo a penalidade de multa. Nessa situação, Rodrigo terá direito ao recebimento da diferença de vencimento e à contagem do tempo de serviço relativo ao período de afastamento.

Em cada um dos itens subsequentes, é apresentada uma situação hipotética, seguida de uma assertiva a ser julgada segundo o Plano Diretor Urbano do Município de Vitória – ES.

**92** Determinada pessoa jurídica, após regular licitação pública, celebrou contrato administrativo de concessão de uso de bem público com o município de Vitória, no qual se estabelecia que o concessionário deve pagar ao município parcelas iguais equivalentes a 1/12 do pagamento anual proposto, reajustados na forma prevista no instrumento. Nessa situação, a receita advinda desse contrato será destinada à formação do Fundo Municipal de Gestão do Meio Ambiente.

**93** Marco Antônio, morador de área irregular ocupada por população de baixa renda, localizada no município de Vitória, faz, em sua moradia, juntamente com sua esposa e filhos, trabalhos artesanais para sua subsistência. Além disso, Marco Antônio leciona as técnicas do artesanato aos membros da comunidade local, para capacitá-los ao mercado. Nessa situação, considerando-se a política de regularização fundiária, para a concessão da autorização de uso, o Poder Executivo municipal deverá respeitar a atividade econômica realizada pela família de Marco Antônio, no interesse da comunidade.

**94** Pedro e sua família, e diversas outras pessoas, moram irregularmente sob viaduto localizado no centro do município de Vitória. Nessa situação, o referido assentamento habitacional não pode ser considerado Zona Especial de Interesse Social.

**95** A pessoa jurídica Beta Construtora Ltda. teve projeto de construção de edificação, classificada como de uso residencial multifamiliar, aprovado pelos órgãos públicos competentes. No curso da construção, o uso inicialmente aprovado foi desvirtuado para uso não-residencial. Nessa situação, a implantação do novo uso à edificação em construção somente será viável se estiver adequada aos termos do Plano Diretor do Município de Vitória.

**96** Marina deseja aproveitar a área de afastamento de frente de seu imóvel residencial. Nessa situação, considerando as limitações existentes no Plano Diretor do Município de Vitória, Marina não poderá construir uma piscina nessa área.

**97** Joaquim mudou-se para Portugal e deixou seu imóvel urbano localizado no município de Vitória desocupado, mas continuou satisfazendo todos os ônus fiscais relativos ao imóvel. Nessa situação, o município poderá instaurar processo administrativo para arrecadação do imóvel de Joaquim, declarando-o como bem vago, que passará para o domínio do poder público.

Conforme a Lei de Publicidade do Município de Vitória – ES, julgue o item abaixo.

**98** Considere a seguinte situação hipotética.  
Renato é proprietário de posto de abastecimento de veículos automotores e contratou um especialista em *marketing* para adotar novas formas de divulgação e, assim, impulsionar o faturamento de seus negócios. Esse especialista orientou Renato a criar um logotipo para sua empresa e divulgá-lo nas bombas de gasolina e nas placas indicativas de preços. Nessa situação, antes de adotar o novo método de divulgação, Renato deverá obter alvará de publicidade perante o órgão público competente e pagar a respectiva taxa.

A pessoa jurídica Delta Comércio de Alimentos Ltda. recebeu auto de intimação para que, dentro de 10 dias, providenciasse a regularização de inúmeras mensagens de cunho publicitário, em logradouros públicos, que estavam em desacordo com a legislação vigente. Decorrido o prazo concedido pelo auto de intimação, a fiscalização municipal constatou que inúmeras irregularidades ainda persistiam.

Ainda de acordo com a Lei de Publicidade do Município de Vitória e considerando a situação hipotética acima, julgue os próximos itens.

**99** Nessa situação, a autoridade competente deverá lavrar tantos autos de infração quantas forem as irregularidades constatadas, aplicando, individualmente, as penalidades pertinentes a cada infração.

**100** A Delta Comércio de Alimentos Ltda. poderá interpor recurso administrativo contra os autos de infração lavrados contra ela, e esses autos não terão efeito suspensivo.

Relativamente às normas gerais de direito tributário, julgue os itens que se seguem.

**101** Se, em 31 de dezembro de 2008, for editada lei municipal fixando a base de cálculo do IPTU, a cobrança desse tributo somente poderá ser feita a partir de 1.º de maio de 2009.

**102** Considere que, no curso de procedimento administrativo fiscal, pendente de julgamento de impugnação, em que se discute a legitimidade da cobrança de determinado tributo municipal, tenha sido publicada lei definindo penalidade menos severa em caso de não pagamento do referido tributo. Nessa situação, a norma posterior será aplicável, incidindo a penalidade menos severa, se a cobrança do tributo objeto do referido procedimento administrativo fiscal for julgada legítima.

**103** A legislação tributária pode alterar o conceito de renda advindo do direito privado, a fim de definir ou limitar a competência para instituir o imposto sobre a renda e proventos de qualquer natureza.

**104** Considere que Pedro doe imóvel de sua propriedade ao seu irmão, João, que passe por dificuldades financeiras, estabelecendo que a doação será desfeita, acaso João venha a ser beneficiário de Programa de Moradia Popular efetuado pelo município de Vitória – ES. Nesse contexto fático, o fato gerador do imposto de doação somente se aperfeiçoará se João não for beneficiado pelo referido programa.

**105** Considere que após concluídos os procedimentos previstos na Constituição Federal, lei estadual determine o desmembramento territorial de certo município brasileiro. Nessa hipótese, o município constituído pelo desmembramento de outro se sub-rogará nos direitos deste e aplicará a legislação tributária do município desmembrado até que entre em vigor a própria legislação.

**106** Considere que Marcos celebre contrato de locação de imóvel de sua propriedade com Ana, a qual se obrigue a pagar integralmente o IPTU, durante a vigência da relação locatícia. Nessa situação, perante a fazenda pública municipal, Ana será considerada sujeito passivo do IPTU, se houver o registro no órgão público competente da respectiva convenção particular.

**107** Considere que dois cidadãos, objetivando constituir futura sociedade empresária, adquiram conjuntamente imóvel comercial, cada um arcando com 50% do valor total do bem. Nessa situação, a responsabilidade pelo pagamento dos tributos relativos ao imóvel será solidária. Todavia, a interrupção da prescrição contra um dos obrigados não impedirá a fluência do prazo prescricional em relação ao outro.

**108** Considere que Alberto, com 5 anos de idade, receba como herança imóvel de propriedade de seu falecido pai. Nessa situação, Alberto não será sujeito passivo do imposto por transmissão de bens *causa mortis*, em razão de sua incapacidade civil absoluta.

**109** Se uma pessoa jurídica possuir sua sede no município de Vitória – ES e diversos estabelecimentos situados em outros municípios do estado do Espírito Santo, nessa situação, relativamente ao imposto sobre serviços, o domicílio tributário dessa pessoa jurídica será o do lugar de sua sede.

**110** Considere que um cidadão tenha imóvel de sua propriedade valorizado em razão de obra pública realizada pela prefeitura do município de Vitória – ES e que, em virtude desse acréscimo patrimonial, seja editada lei municipal instituindo contribuição de melhoria, cujos contribuintes sejam os proprietários das áreas direta ou indiretamente beneficiadas pela referida obra. Nessa situação, se o referido cidadão alienar o aludido imóvel, os créditos tributários advindos da instituição da contribuição de melhoria se sub-rogarão na pessoa dos respectivos adquirentes.

A pessoa jurídica X Ltda. constituiu sociedade empresária com a pessoa jurídica Y Ltda. para fins de exploração de atividade de transporte interestadual de cargas, denominada Transxy Transporte de Cargas Ltda., cabendo à X Ltda. 95% das cotas sociais e o restante à Y Ltda. Em razão de ação proposta em desfavor de X Ltda., o único estabelecimento empresarial da Transxy Transporte de Cargas Ltda. foi levado a leilão.

Com base nessa situação hipotética e considerando a disciplina legal da responsabilidade tributária dos sucessores da empresa citada, julgue os itens a seguir.

**111** Após o referido leilão judicial, com a arrematação do estabelecimento empresarial, considere-se que houve a extinção da Transxy. Nessa situação, se a exploração da atividade de transporte interestadual de cargas continuar sendo exercida por qualquer sócio remanescente, ainda que sob outra razão social, este será responsável pelos tributos devidos pela Transxy até a data de sua extinção.

**112** Se o estabelecimento empresarial for arrematado judicialmente pela pessoa jurídica W Ltda., esta não responderá pelos tributos devidos pela Transxy se a ação proposta contra X Ltda. for de falência.



Com base nas normas gerais de direito tributário, julgue os itens a seguir.

- 113** Considere que Henrique, tendo sido nomeado inventariante, alienou bens pertencentes ao espólio, o que impossibilitou a integral satisfação de créditos tributários da fazenda pública. Nesta situação, Henrique será solidariamente responsável pelo pagamento dos tributos devidos e não solvidos pelo espólio.
- 114** Considere que determinada pessoa jurídica do ramo de importações, durante o desembarço aduaneiro, utilize em determinada data critério jurídico vigente adotado pela autoridade administrativa para a classificação dos produtos importados e a elaboração do respectivo lançamento tributário e que, no dia seguinte, seja introduzida, de ofício, modificação dos critérios de classificação dos respectivos produtos. Nessa situação, no que se refere à citada pessoa jurídica, tal modificação somente poderá ser efetivada quanto a fato gerador ocorrido posteriormente à sua introdução.
- 115** Considere que, em prazo e forma estabelecidos pela legislação vigente, Andréa entregue sua declaração do imposto sobre a renda e proventos de qualquer natureza, efetuando antecipadamente o pagamento do crédito tributário correspondente. Nessa situação, o pagamento feito por Andréa extingue o crédito tributário, sob condição resolutória de ulterior homologação do lançamento.
- 116** Se um cidadão deixar de recolher nas datas dos vencimentos o imposto sobre transmissão *inter vivos* de bens imóveis (ITBI), o imposto predial e territorial urbano (IPTU) e a taxa de limpeza pública (TLP), mas comparecer espontaneamente para efetuar o pagamento parcial dos aludidos créditos tributários, a autoridade administrativa competente deverá imputar o pagamento na seguinte ordem: em primeiro lugar a TLP e, depois, o imposto que tiver vencido há mais tempo.

- 117** Considere que Luciano, depois de 1 ano fora do país, tenha retornado ao Brasil em setembro de 2007 e, logo que chegou, providenciou o pagamento do IPTU e da TLP que estavam atrasados há meses, com acréscimos de juros de mora e multa. Considere, ainda, que, após alguns dias, Luciano perceba que o valor pago foi maior do que o devido em face da legislação tributária aplicável. Nessa situação, ao pleitear a restituição parcial dos aludidos tributos, Luciano não terá direito à restituição proporcional dos juros de mora e multa pecuniária aplicados.
- 118** Se a União instituir, por lei ordinária, a isenção do imposto de exportação para determinados produtos fabricados no Brasil, com vigência até 31/12/2010, nessa hipótese, a isenção concedida não poderá ser revogada ou modificada, sob pena de ofender a segurança das relações jurídicas.
- 119** Responde pelo pagamento do crédito tributário a totalidade dos bens e rendas do sujeito passivo, inclusive os bens que a lei declara absolutamente impenhoráveis.
- 120** Lucas apresentou embargos à execução fiscal proposta em seu desfavor, alegando, entre outros argumentos, a nulidade da inscrição na dívida ativa, por não ter sido mencionada especificamente a disposição da lei em que seria fundado o crédito. Nessa situação, a referida nulidade poderá ser sanada até a decisão de primeira instância, mediante substituição da certidão nula.