

- De acordo com o comando a que cada um dos itens de 1 a 120 se refira, marque, na **folha de respostas**, para cada item: o campo designado com o código C, caso julgue o item **CERTO**; ou o campo designado com o código E, caso julgue o item **ERRADO**. A ausência de marcação ou a marcação de ambos os campos não serão apenadas, ou seja, não receberão pontuação negativa. Para as devidas marcações, use a **folha de respostas**, único documento válido para a correção das suas provas.
- Nos itens que avaliam **Conhecimentos de Informática**, a menos que seja explicitamente informado o contrário, considere que: todos os programas mencionados estão em configuração-padrão, em português; o *mouse* está configurado para pessoas destros; expressões como **clique**, **clique simples** e **clique duplo** referem-se a cliques com o botão esquerdo do *mouse*; **teclar** corresponde à operação de pressionar uma tecla e, rapidamente, liberá-la, acionando-a apenas uma vez. Considere também que não há restrições de proteção, de funcionamento e de uso em relação aos programas, arquivos, diretórios, recursos e equipamentos mencionados.

## CONHECIMENTOS GERAIS

### Texto para os itens de 1 a 10

#### Planeta Favela — novo livro de Mike Davis

1 A imagem da metrópole no século XX é a dos arranha-céus  
e das oportunidades de emprego, mas **Planeta Favela** leva o leitor  
para uma viagem ao redor do mundo pela realidade dos cenários de  
4 pobreza onde vive a maioria dos habitantes das megacidades do  
século XXI.

O urbanista norte-americano Mike Davis investiga as origens  
7 do crescimento vertiginoso da população em moradias precárias a  
partir dos anos 80 na América Latina, na África, na Ásia e no antigo  
bloco soviético. Combinando erudição acadêmica e conhecimento *in*  
10 *loco* das áreas pobres das grandes cidades, Davis traz a história da  
expansão das metrópoles do Terceiro Mundo, analisando os paralelos  
entre as políticas econômicas e urbanas defendidas pelo FMI e pelo  
13 Banco Mundial e suas consequências desastrosas nas *gecekondus* de  
Istambul (Turquia), nas *desakotas* de Accra (Gana) ou nos *barrios* de  
Caracas (Venezuela), alguns dos nomes locais para as  
16 aproximadamente 200 mil favelas existentes no planeta.

Além das estatísticas, o autor revela as histórias trágicas que  
os dados frios não mostram, como as crianças abandonadas pelas  
19 famílias nas ruas de Kinshasa (Congo), por serem consideradas  
“feiticeiras”, ou a nuvem de gás letal expelida pela fábrica da *Union*  
*Carbide* na Índia, que causou a morte de aproximadamente 22 mil  
22 habitantes de barracos nos arredores da unidade da empresa, que não  
tinham informação sobre os riscos ou opção de morar em outro local.

O livro traça um retrato da nova geografia humana das  
25 metrópoles, em que algumas “ilhas de riqueza” florescem em torres  
de escritório ou condomínios fortificados que imitam os bairros do  
subúrbio norte-americano, separados da crescente população favelada  
28 por muros e exércitos privados, mas conectados entre si por  
autoestradas, aeroportos, redes de comunicação e pelo consumo das  
marcas globais. Como coloca o autor, citando, entre outros, o  
31 Alphaville, são enclaves constituídos como “parques temáticos”  
deslocados da sua realidade social, mas integrados na globalização,  
onde se deixa de ser cidadão do seu próprio país para ser um “patriota  
34 da riqueza, nacionalista de um afluente e dourado lugar-nenhum”,  
como os classifica o urbanista Jeremy Seabrook, citado no livro.

Davis explora a natureza desse novo contexto do conflito de  
37 classes, entre os que vivem dentro dos muros, como em uma “cidade  
medieval”, e a “humanidade excedente”, que vive fora dela. Um  
“proletariado informal”, ainda não compreendido pelo marxismo  
40 clássico e tampouco pelo neoliberalismo.

Se a globalização da riqueza é constantemente celebrada  
pelos seus entusiastas, em **Planeta Favela** Mike Davis mostra o outro  
43 — e imenso — lado da história: as sincronias e semelhanças nada  
acidentais no crescimento da pobreza no mundo.

A edição brasileira traz ainda um posfácio da urbanista  
46 Erminia Maricato que dialoga com a obra de Davis e um caderno de  
fotografias de favelas brasileiras de André Cypriano.

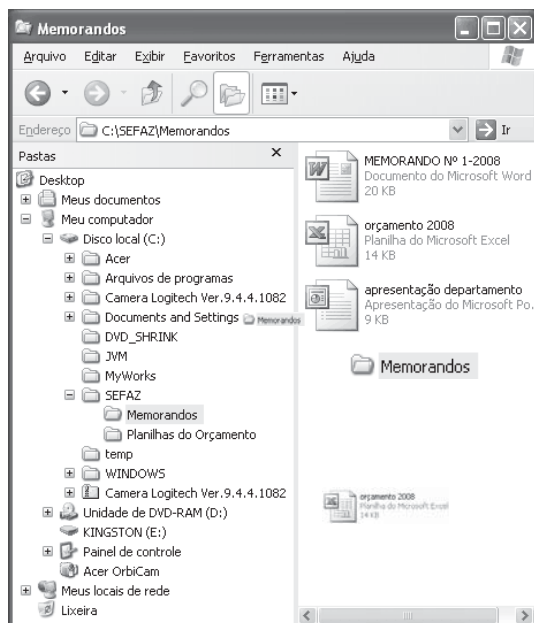
Internet: <www.boitempoeditorial.com.br> (com adaptações).

Com base no texto, julgue os itens a seguir.

- 1 O texto permite inferir que o número de habitantes das favelas é equivalente ao número de moradores de condomínios de luxo nas metrópoles da América Latina.
- 2 Infere-se do texto que as áreas de subúrbio das metrópoles são ocupadas exclusivamente por habitações precárias.
- 3 O texto informa que o livro **Planeta Favela** parte do pressuposto de que a favelização do mundo é um fenômeno que remonta ao século XIX.
- 4 O livro **Planeta Favela** mostra que há um outro lado da globalização, que é a contraface do espetáculo da riqueza mundializada.

Considerando a textualidade e a gramática normativa, julgue os itens seguintes.

- 5 A conjunção “mas” (ℓ.2) possui valor semântico aditivo no contexto em que está inserida.
- 6 No segundo parágrafo do texto, encontram-se duas orações reduzidas de gerúndio que indicam o modo segundo o qual Mike Davis desenvolveu sua pesquisa e a escrita do seu livro.
- 7 Na linha 18, a expressão “os dados frios” é objeto direto do verbo “mostram”.
- 8 O texto é predominantemente informativo, com alguns trechos de avaliação sutil do valor da obra e do trabalho de Mike Davis.
- 9 A vírgula antes de “alguns dos nomes” (ℓ.15) indica a presença de um termo explicativo com valor metalinguístico.
- 10 Embora se trate de um texto informativo, o autor utiliza vários termos metafóricos, como forma de aumentar a expressividade de alguns conceitos e situações apresentadas por Mike Davis em seu livro.



Julgue os próximos itens, considerando a figura acima, que ilustra uma janela do Windows Explorer, sendo executada em um computador cujo sistema operacional é o Windows XP, e que tem instalados os aplicativos MS Office e BrOffice.org.

- 11 A partir da figura mostrada, é correto afirmar que o computador em uso possui dois discos rígidos, identificados por C: e E:.
- 12 O Windows XP é um sistema operacional que agrega a função de gerenciar redes locais de computadores.



13 O arquivo associado ao ícone pode ser aberto pelo programa Writer do BrOffice.org por meio do seguinte procedimento: clicar com o botão direito do mouse sobre o referido ícone; selecionar, na lista disponibilizada, a opção Abrir com e, em seguida, clicar Writer.

14 O procedimento de mover os arquivos da pasta **Memorandos** para um sítio da Web é denominado *download*.

15 Por meio da barra de endereço na figura mostrada, é possível acessar sítios da Internet, da mesma forma que com o Internet Explorer.

16 Os arquivos da pasta **Memorandos** podem ser enviados como anexos de *e-mail* desde que sejam compactados.

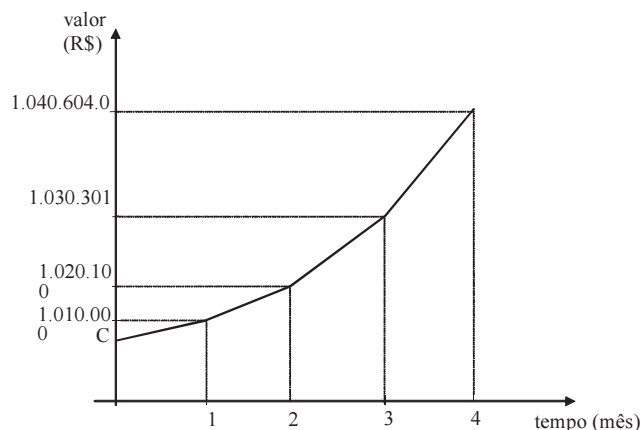
17 O Word possui recurso que permite vincular, no documento associado ao ícone , a planilha



associada ao ícone , de forma que, ao se alterar qualquer valor na planilha, esse valor também será automaticamente alterado no documento Word.

Sejam  $A = \{n \in \mathbb{N}^+; n \text{ é par}\}$ ,  $B = \{n \in \mathbb{N}^+; n \text{ é ímpar}\}$  e  $C = \{n \in \mathbb{N}^+; n \text{ é primo}\}$ , em que  $\mathbb{N}^+$  é o conjunto dos números naturais estritamente positivos. Com base nesses dados, julgue os itens a seguir.

- 18 O conjunto  $\mathbb{N}^+ \setminus (A \cup B)$  é vazio.
- 19 A proposição  $(m \in B) \wedge (n \in C, n > 2) \Rightarrow m + n \in A$  é verdadeira.
- 20 O conjunto  $C \cap A$  é vazio.
- 21 A proposição  $n \in C \rightarrow n \in B$  é verdadeira.
- 22 A proposição  $(n \in B) \wedge (m = n - 1) \Rightarrow m \in A$  é verdadeira.



Considere o gráfico acima, que mostra a evolução, mês a mês, de um capital C aplicado a juros de  $i\%$  a.m. ( $t = 0$  corresponde o próprio capital C, marcando o início da capitalização).

Com base nessas informações, julgue os itens a seguir.

- 23 O capital aplicado foi de R\$ 1.010.000,00.
- 24 Os juros aplicados foram de 1% ao mês.
- 25 Foi utilizado o sistema de capitalização composto.
- 26 Se a aplicação fosse por um período de 5 meses, então o montante no final do período seria superior a R\$ 1.050.000,00.

RASCUNHO

Um empréstimo de R\$ 50.000,00 foi tomado segundo o Sistema Francês de Amortização (Tabela *Price*), a ser pago em 3 prestações mensais com um mês de carência (onde serão pagos os juros do período após 30 dias da concessão do empréstimo), a juros de 1% a.m. Sabendo que  $a_{3|1\%} = 2,940985$ , é correto afirmar que

- 27 a primeira amortização é superior a R\$ 16.500,00.  
 28 o total de juros pagos foi de R\$ 2.000,00.  
 29 as prestações diminuem a cada mês.

Um Tribunal de Contas realizou, em determinado ano, um levantamento estatístico para estimar a proporção de processos irregulares. Como a população de processos irregulares existentes é muito grande, foi tomada uma amostra aleatória simples de 400 processos irregulares. Os processos amostrados foram classificados em dois tipos: A e B. Sabe-se que a quantidade de irregularidades por processo do tipo B segue, aproximadamente, uma distribuição normal, e os resultados por tipo de processo estão na tabela abaixo.

tipos de processo	total de processos irregulares	quantidade média de irregularidades encontradas por processo	variância amostral da quantidade de irregularidades encontradas por processo
A	320	7	14,0
B	80	15	12,8

Com base nas informações acima, e considerando-se que  $\Phi(2,5) = 0,9938$ , em que  $\Phi(z)$  representa a função de distribuição acumulada da distribuição normal padrão, julgue os itens subsequentes.

- 30 Estima-se que 80% dos processos da população-alvo do levantamento são do tipo A, e a margem de erro para essa estimativa é igual a 5% com nível de confiança de 98,76%.
- 31 Considerando o teste de hipóteses  $H_0: \mu_B \leq 14$  versus  $H_A: \mu_B > 14$ , em que  $\mu_B$  representa a quantidade média de irregularidades encontradas na população de processos do tipo B, a hipótese nula ( $H_0$ ) não é rejeitada quando o nível de significância do teste for igual a 1%.
- 32 Para os 400 processos dos tipos A ou B observados no estudo, o valor da variância amostral da quantidade de irregularidades encontradas por processo é inferior a 15.
- 33 Pelo método de regressão linear simples, obtém-se um modelo linear na forma  $Y = 7 + 8x$ , em que Y representa a quantidade média de irregularidades encontradas por processo em função de  $x = 0$  (se o processo for do tipo A) ou  $x = 1$  (se o processo for do tipo B).
- 34 O coeficiente de variação da quantidade de irregularidades encontradas por processo do tipo B é superior a 0,75.
- 35 Estima-se que a mediana da quantidade de irregularidades encontradas por processo do tipo B é igual a 15.
- 36 Se um processo do tipo B for selecionado ao acaso, considerando os resultados apresentados na tabela, estima-se que a probabilidade desse processo apresentar 47 ou mais irregularidades é superior a 0,01.

No que concerne à atividade financeira do Estado, julgue os itens a seguir.

- 37** A atividade financeira do Estado consiste em obter e aplicar o dinheiro indispensável às necessidades cuja satisfação está sob sua exclusiva responsabilidade.
- 38** Diversas foram as teorias desenvolvidas para explicar a atividade financeira do Estado. Entre elas, destaca-se a teoria do consumo, a qual sustenta ser o estado consumidor de bens materiais sempre improdutivos, razão pela qual devem ser racionalizados ao máximo.

Em relação a receitas orçamentárias, julgue os seguintes itens.

- 39** Quanto à receita tributária, no caso do poder de tributar pertencer a um ente, mas a arrecadação e a aplicação pertencerem a outro, a classificação como receita tributária deve ocorrer no ente tributante.
- 40** O lançamento poderá ser direto, por declaração ou por homologação.
- 41** A contribuição de melhoria, cobrada pela União, pelos estados, pelo Distrito Federal ou pelos municípios, no âmbito de suas respectivas competências, tem como fato gerador a utilização, efetiva ou potencial, de serviço público posto à disposição do contribuinte.

Acerca da dívida ativa, julgue os itens que se seguem.

- 42** A dívida ativa inscrita goza de presunção de certeza e liquidez e tem equivalência de prova pré-constituída contra o devedor. A presunção de certeza e liquidez, no entanto, é relativa, pois pode ser derogada por prova inequívoca, cuja apresentação cabe ao sujeito passivo.
- 43** É atribuída à Procuradoria Geral da Fazenda Nacional (PGFN) a competência para gestão administrativa e judicial da dívida ativa da União e das demais esferas governamentais.
- 44** Segundo sua origem, o valor da arrecadação da receita decorrente de dívida ativa deve ser classificado como outras receitas de capital.

Considerando as transferências constitucionais e legais, julgue os itens subsequentes.

- 45** A parcela do fundo de participação que cabe aos estados, ao Distrito Federal e aos municípios pode ser bloqueada diante da inadimplência daquele ente em face da União, suas autarquias e fundações.
- 46** Quanto maior a diversificação constitucional na execução das atribuições no governo federal, maior é o fluxo de transferências de recursos entre os diferentes segmentos da administração pública e entre os diferentes níveis de governo.

Paulo e Joana foram aprovados em 4.º e 5.º lugar, respectivamente, em concurso público para provimento de cargo efetivo no âmbito do estado X, o qual previa, no respectivo edital, a disponibilização de 4 vagas. Conforme prevê um decreto estadual, já que não há lei estadual que regule essa matéria, 20% das vagas destinadas aos portadores de necessidades especiais seriam obrigatoriamente previstas nos editais de concurso público. Como 20% de 4 vagas é um número inferior a 1 vaga, o que tornaria impossível o provimento, a autoridade responsável pelo concurso resolveu, portanto, não atribuir nenhuma vaga aos portadores de necessidades especiais. Assim, o edital não previu vagas aos portadores de necessidades especiais. Joana, que é portadora de necessidades especiais, pretende impugnar o edital do concurso, já que entende que a vaga a ser ocupada por Paulo deveria ser destinada a ela.

Tendo como referência essa situação hipotética, julgue os itens seguintes.

- 47** O decreto estadual em tela não pode ser impugnado, em sede de controle concentrado de constitucionalidade, já que não se insere no conceito de ato normativo legal.
- 48** A regra constitucional que assegura a reserva de vagas em concurso público para portadores de necessidades especiais e define os critérios de sua admissão é uma norma constitucional de eficácia plena.
- 49** Sob o ponto de vista material, o decreto em tela concretiza os fundamentos da República Federativa do Brasil, como a dignidade da pessoa humana e os valores sociais do trabalho.
- 50** O governador do estado, em vez de editar o referido decreto, deveria regulamentar a matéria via lei ordinária, cujo projeto de lei é de sua iniciativa privativa.
- 51** Desconsiderando eventuais irregularidades formais, Joana poderia ser nomeada, já que deveria haver um arredondamento do número de vagas, de forma a prever uma vaga destinada aos portadores de necessidades especiais.
- 52** Compete à União, aos estados e ao Distrito Federal legislar concorrentemente sobre proteção e integração social das pessoas portadoras de necessidades especiais.
- 53** O Ministério Público tem competência para ingressar com ação civil pública na defesa dos interesses difusos dos portadores de necessidades especiais.
- 54** Eventual medida judicial a ser proposta por Joana deverá ser julgada na justiça do trabalho.

O município de Vitória–ES pretende instituir taxa que vise remunerar os serviços de limpeza e coleta de lixo na cidade, como logradouros públicos, estradas, praças, parques, praias etc. Com base nessa situação hipotética, julgue os itens que se seguem.

- 55** O valor da taxa poderá ser fixado por meio de ato a ser editado pelo prefeito.
- 56** A referida taxa enquadra-se no conceito de taxa de serviços, que somente poderá ser cobrada pelo efetivo serviço de limpeza e coleta de lixo da cidade.
- 57** A referida taxa deverá ser instituída pela União e, não, pelo município.
- 58** Considerando que a taxa tenha sido instituída legalmente em 1.º/12/2008, somente poderá, em tese, ser cobrada dos contribuintes 90 dias após a data de publicação.
- 59** A taxa pode, em tese, ser cobrada da União, já que não há, na espécie, imunidade recíproca.
- 60** A lei municipal não poderá estabelecer prazo diferenciado para o lançamento da taxa, contrariando o que diz o Código Tributário Nacional.
- 61** Se o valor da taxa for arrecadado pelo município e destinado ao pagamento de empresa particular que efetua esse serviço, a taxa passará a ser tarifa.
- 62** A referida taxa é inconstitucional, já que não se trata de um serviço específico e divisível prestado ao contribuinte.

Acerca do regime jurídico administrativo e do conceito de administração, julgue os itens a seguir.

- 63** O regime jurídico administrativo está fundado basicamente em dois princípios: o da supremacia do interesse público sobre o privado e o da indisponibilidade, pela administração, dos interesses públicos.
- 64** Define-se, como administração pública externa ou extroversa, a atividade desempenhada pelo Estado, como, por exemplo, a regulação, pela União, da atividade de aviação civil pelas respectivas concessionárias.

Em cada um dos itens a seguir é apresentada uma situação hipotética acerca dos atos administrativos e da improbidade administrativa, seguida de uma assertiva a ser julgada.

- 65** Paulo foi notificado, pela prefeitura, a construir uma calçada em frente à sua casa, sob pena de multa. Nessa situação, o atributo do ato administrativo em tela, especificamente identificado na hipótese, é o da exigibilidade.
- 66** Pedro é servidor público do estado do Espírito Santo. Ocupa cargo exclusivamente em comissão desde março de 2002. Responde a ação de improbidade administrativa por ter, em janeiro de 2003, no mesmo cargo, praticado ato de improbidade que importou no seu enriquecimento ilícito. Nessa situação, o prazo prescricional será de 5 anos, a contar do conhecimento do fato pela administração.

O fornecimento de energia elétrica da casa de Rosa foi suspenso por falta de pagamento. Rosa alega ser pobre e que está desempregada, razão pela qual pretende ingressar com ação judicial visando restabelecer o serviço.

Com base na situação hipotética acima e acerca dos serviços públicos e do controle da administração pública, julgue os itens seguintes.

- 67** Rosa poderá impetrar mandado de segurança contra o diretor responsável da concessionária de serviço de energia elétrica, mesmo sendo essa uma empresa privada não integrante da administração pública.
- 68** No caso de Rosa, a interrupção por falta de pagamento do serviço de energia elétrica viola o princípio da continuidade do serviço público.

Em cada um dos itens a seguir é apresentada uma situação hipotética a respeito das licitações e dos contratos administrativos, seguida de uma assertiva a ser julgada.

- 69** A empresa pública X pretende contratar determinado serviço prestado por uma de suas subsidiárias. Nessa situação, esse contrato poderá ser firmado com dispensa de licitação, desde que o preço contratado seja compatível com o praticado no mercado.
- 70** A empresa X, prestadora de serviços públicos, teve a sua falência decretada. Nessa situação, o seu contrato administrativo será rescindido, de forma unilateral e escrita, pela administração.

## CONHECIMENTOS ESPECÍFICOS

A microeconomia constitui uma importante ferramenta para analisar o comportamento dos agentes econômicos individuais. Acerca desse assunto, julgue os itens de **71 a 100**.

- 71** Se determinados consumidores estiverem dispostos a comprar produtos mais baratos, mesmo que isso signifique o consumo de produtos de pior qualidade, então, para esses consumidores, as curvas de indiferença entre os atributos preço e qualidade estarão negativamente inclinadas.
- 72** O fato de um consumidor considerar que medicamentos de marcas específicas e medicamentos genéricos sejam equivalentes implica que, para esse consumidor, a taxa marginal de substituição entre esses remédios é nula.
- 73** A curva de demanda individual corresponde à curva de preço-consumo, trasladada no espaço preço-quantidade.
- 74** Nos preços e na renda do consumidor, a função de utilidade indireta é linearmente homogênea.
- 75** Para um consumidor que minimiza seus gastos, as quantidades ótimas consumidas de dois bens quaisquer ocorrem no ponto em que a taxa marginal de substituição entre esses bens é igual à razão entre os seus preços.
- 76** É razoável supor que o excedente do consumidor é maior para determinada marca de cerveja do que para o consumo de cervejas, em geral.
- 77** Para os bens inferiores, o efeito renda-negativa reforça o efeito substituição e faz com que os aumentos nos preços conduzam a aumentos na quantidade consumida desses bens.
- 78** As variações compensatórias, utilizadas para se calcular o efeito de modificações nos preços sobre o bem-estar dos consumidores, refletem o nível de utilidade prevalecente antes da mudança de preços, e os novos preços fixados pelo mercado.
- 79** Para coibir o estacionamento em lugares proibidos, a fixação de multas relativamente baixas associadas a maior fiscalização é particularmente apropriada quando os motoristas são substancialmente avessos aos riscos.
- 80** Para determinada renda esperada, pessoas que preferem um emprego público, mesmo que o salário seja menor, podem ser consideradas pessoas neutras em relação aos riscos.
- 81** O prêmio de risco corresponde ao valor que o consumidor está disposto a pagar para evitar assumir determinado risco.
- 82** Ao longo de determinada isoquanta, tanto o nível de produção como a proporção dos insumos se mantêm constantes.
- 83** Em funções de produção do tipo Leontief, a elasticidade de substituição entre os diferentes insumos é constante e igual à unidade, indicando, assim, que os fatores são complementares.
- 84** As economias de escala auferidas por grandes empresas podem decorrer do fato de que essas empresas obtêm descontos na compra em grandes quantidades de matérias-primas e outros insumos produtivos.
- 85** A função de lucros, que constitui uma forma de descrever a tecnologia de produção de determinado produto, identifica o lucro máximo como função do preço do produto e dos preços dos insumos produtivos.
- 86** O fato de as curvas de demanda de insumos de longo prazo serem mais elásticas em relação aos preços fatoriais do que aquelas que prevalecem no curto prazo contradiz o princípio de Le Chatelier.
- 87** Em determinado processo produtivo, a minimização dos custos requer que os preços dos insumos sejam iguais aos seus respectivos custos marginais.
- 88** A curva de custo marginal intercepta as curvas de custo médio total e de custo médio variável no ponto mínimo dessas curvas.
- 89** Uma curva de oferta de longo prazo, de uma indústria competitiva, negativamente inclinada, colide com a existência de economias de escala e de escopo, nessa indústria.
- 90** Os descontos dados pelas empresas de turismo para pessoas de terceira idade que viajam na baixa estação são consistentes com o comportamento de um monopolista discriminador de preços.
- 91** Desde que se permita o uso de estratégias mistas, todo jogo apresenta pelo menos um equilíbrio de Nash.
- 92** Nos jogos sequenciais, existe uma clara vantagem em ser o primeiro a decidir, visto que esse movimento restringe as ações do concorrente.
- 93** O fato de que aumentos na eficiência dos gastos com educação contribuem para elevar os resultados escolares, beneficiando, assim, as famílias com filhos em idade escolar, sem reduzir a quantidade disponível dos demais serviços públicos, indica que a economia encontra-se, no que diz respeito à alocação de serviços públicos e para o conjunto da população, sob a curva de contrato.
- 94** No modelo de equilíbrio geral com dois mercados, a lei de Walras assegura que se um mercado estiver em equilíbrio, então isso somente ocorre às expensas do desequilíbrio no outro mercado.
- 95** O primeiro teorema fundamental da teoria do bem-estar afirma que, na ausência de falhas de mercado, a alocação de recursos obtida pelos mercados privados é eficiente no sentido de Pareto.

- 96** Os níveis de poluição sonora decorrentes de som automotivo, muito comum nos centros urbanos brasileiros, constitui um exemplo típico de externalidade negativa, cujo nível de produção é superior àquele que seria socialmente eficiente.
- 97** A diferenciação do preço das apólices de seguros de saúde por faixa etária, com as pessoas mais velhas pagando mais pelas apólices, acentua os problemas associados à existência de seleção adversa nesse mercado.
- 98** Se determinadas pessoas, ao adquirirem seguros residenciais contra incêndios, tornam-se menos vigilantes no que diz respeito à prevenção desse tipo de risco, tem-se, então, um exemplo típico de risco moral (*moral hazard*).
- 99** As taxas elevadas de cesarianas no Brasil, que o tornam campeão mundial desse tipo de cirurgia, podem ser parcialmente explicadas pela assimetria de informações que caracteriza a relação médico-paciente.
- 100** Esquemas que envolvem participação nos lucros e comissões por vendas efetuadas para os empregados das empresas constituem formas dessas firmas corrigirem os problemas levantados pela relação principal-agente.

A macroeconomia, que permite avaliar o desempenho da economia como um todo, centra-se na análise dos grandes agregados macroeconômicos. Com relação a esse assunto, julgue os itens subsequentes.

- 101** O aumento dos salários dos funcionários públicos eleva o consumo do governo na ótica da despesa, porém não altera o Produto Interno Bruto (PIB) computado sob a abordagem da renda.
- 102** A redução das taxas de poupança doméstica de determinado país conduz ao aumento do *superavit* do balanço comercial.
- 103** Se a redução das alíquotas do imposto de renda sobre pessoa jurídica (IRPJ) recentemente adotada no Brasil reduzir efetivamente o ônus fiscal relativo a esse tributo, então a curva I-S se deslocará para cima e para a direita, contribuindo, assim, para elevar o nível de atividade da economia brasileira.
- 104** Se, em virtude da crise atual de liquidez, ocorrer redução substancial do multiplicador keynesiano da economia americana, então a contração da demanda daí decorrente provocará um deslocamento ao longo da curva de demanda agregada dessa economia.
- 105** Quando o nível de preços é superior àquele esperado pelos agentes econômicos, a curva de oferta agregada de longo prazo se desloca para baixo e para a direita, contribuindo, assim, para elevar a produção para além do seu nível potencial.
- 106** Quando empregadores e trabalhadores dispõem de tempo e flexibilidade suficientes para acomodar plenamente as mudanças decorrentes de variações não-antecipadas da demanda agregada, isso é compatível com a existência de uma curva de Phillips de longo prazo vertical.

- 107** O fato de que os idosos não “despouam”, como previsto pela hipótese do ciclo de vida, explica-se, em parte, pela incerteza referente à duração da vida e ao estado de saúde.
- 108** Ao contrário da teoria keynesiana, a equivalência ricardiana sugere que os esforços do governo para alterar os níveis de renda, mediante o uso da política fiscal, são ineficazes.
- 109** O sistema previdenciário de repartição (*pay as you go system*) é preferível a um sistema de poupança voluntária, gerando níveis mais elevados de consumo somente quando a taxa de crescimento da população é inferior à taxa de juros de mercado.
- 110** No modelo de crescimento endógeno, a existência de externalidades resultantes do processo de acumulação fatorial constitui uma das fontes de expansão da produção.
- 111** A manutenção da relação dívida pública/PIB constante requer que o *superavit* primário, expresso como proporção do PIB, seja tão maior quanto menor for a taxa de juros e maior for o crescimento da economia.
- 112** Reduções dos coeficientes de reservas elevam o multiplicador monetário e contribuem para expandir a oferta de moeda.
- 113** Na ausência de indexação plena, o fato de que, durante surtos inflacionários, as pessoas preferem comprar imóveis em vez de aplicar em cadernetas de poupança e outras aplicações financeiras, é consistente com a diminuição do uso da moeda como reserva de valor.
- 114** Resgates de aplicações financeiras de curto prazo, quando depositados na conta corrente do investidor, aumentam o agregado monetário M1, porém não alteram os demais agregados monetários.
- 115** A exemplo das vendas de títulos públicos no mercado aberto, os aumentos da taxa de redesconto contribuem para elevar a liquidez da economia.
- 116** Sob o regime de metas de inflação, os bancos centrais não influenciam as expectativas de inflação, que dependem de objetivos fiscais, comprometendo, assim, seriamente a autonomia desses bancos.
- 117** Para determinado nível de encaixes reais, níveis mais elevados de senhoriação exigem maior crescimento monetário.
- 118** Uma das vantagens associadas ao sistema de taxas de câmbio fixos advém do fato de que esse sistema constitui uma forma simples de âncora para a política monetária, conhecida como âncora cambial.
- 119** Os sistemas de flutuação administrada da taxa de câmbio, utilizados atualmente em muitos países, combinam características do regime de taxas de câmbio flexíveis com intervenções esporádicas dos bancos centrais, no intuito de reduzir a volatilidade cambial.
- 120** No longo prazo, aumentos dos *deficits* públicos elevam as taxas de juros e depreciam a moeda nacional, contribuindo, assim, para a expansão das exportações líquidas da economia nacional.

## PROVA DISCURSIVA

- Nesta prova, que vale **dez** pontos, faça o que se pede, usando o espaço indicado no presente caderno para rascunho. Em seguida, transcreva o texto para a **FOLHA DE TEXTO DEFINITIVO DA PROVA DISCURSIVA**, no local apropriado, pois **não serão avaliados fragmentos de texto escritos em locais indevidos**.
- Respeite o limite máximo de **trinta** linhas. Qualquer fragmento de texto além desse limite será desconsiderado.
- Na **folha de texto definitivo**, identifique-se apenas no cabeçalho da primeira página, pois **não será avaliado** texto que tenha qualquer assinatura ou marca identificadora fora do local apropriado.

---

As discussões entre ativistas, que creem que a intervenção do governo é crucial para suavizar as flutuações econômicas, e aqueles que acreditam que a economia possui mecanismos de auto-correção dispensando, assim, o uso de políticas discricionárias, dominam o debate macroeconômico atual.

---

Considerando que o fragmento acima tem caráter unicamente motivador e tendo como referência o modelo de oferta e demanda agregada, redija um texto que resuma os principais elementos do debate acima mencionado. Em seu texto aborde, necessariamente, os seguintes aspectos:

- ▶ ajustamentos de preços e salários;
- ▶ existência de defasagens entre a criação de políticas e sua implementação;
- ▶ variabilidade da taxa natural de desemprego, ao longo do tempo;



1	
2	
3	
4	
5	
6	
7	
8	
9	
10	
11	
12	
13	
14	
15	
16	
17	
18	
19	
20	
21	
22	
23	
24	
25	
26	
27	
28	
29	
30	