

- De acordo com o comando a que cada um dos itens de 1 a 120 se refira, marque, na **folha de respostas**, para cada item: o campo designado com o código C, caso julgue o item **CERTO**; ou o campo designado com o código E, caso julgue o item **ERRADO**. A ausência de marcação ou a marcação de ambos os campos não serão apenadas, ou seja, não receberão pontuação negativa. Para as devidas marcações, use a **folha de respostas**, único documento válido para a correção das suas provas.
- Nos itens que avaliam **Conhecimentos de Informática**, a menos que seja explicitamente informado o contrário, considere que: todos os programas mencionados estão em configuração-padrão, em português; o *mouse* está configurado para pessoas destros; expressões como **clique**, **clique simples** e **clique duplo** referem-se a cliques com o botão esquerdo do *mouse*; **teclar** corresponde à operação de pressionar uma tecla e, rapidamente, liberá-la, acionando-a apenas uma vez. Considere também que não há restrições de proteção, de funcionamento e de uso em relação aos programas, arquivos, diretórios, recursos e equipamentos mencionados.

CONHECIMENTOS GERAIS

Texto para os itens de 1 a 10

Planeta Favela — novo livro de Mike Davis

1 A imagem da metrópole no século XX é a dos arranha-céus
e das oportunidades de emprego, mas **Planeta Favela** leva o leitor
para uma viagem ao redor do mundo pela realidade dos cenários de
4 pobreza onde vive a maioria dos habitantes das megacidades do
século XXI.

O urbanista norte-americano Mike Davis investiga as origens
7 do crescimento vertiginoso da população em moradias precárias a
partir dos anos 80 na América Latina, na África, na Ásia e no antigo
bloco soviético. Combinando erudição acadêmica e conhecimento *in*
10 *loco* das áreas pobres das grandes cidades, Davis traz a história da
expansão das metrópoles do Terceiro Mundo, analisando os paralelos
entre as políticas econômicas e urbanas defendidas pelo FMI e pelo
13 Banco Mundial e suas consequências desastrosas nas *gecekondus* de
Istambul (Turquia), nas *desakotas* de Accra (Gana) ou nos *barrios* de
Caracas (Venezuela), alguns dos nomes locais para as
16 aproximadamente 200 mil favelas existentes no planeta.

Além das estatísticas, o autor revela as histórias trágicas que
os dados frios não mostram, como as crianças abandonadas pelas
19 famílias nas ruas de Kinshasa (Congo), por serem consideradas
“feiticeiras”, ou a nuvem de gás letal expelida pela fábrica da *Union*
Carbide na Índia, que causou a morte de aproximadamente 22 mil
22 habitantes de barracos nos arredores da unidade da empresa, que não
tinham informação sobre os riscos ou opção de morar em outro local.

O livro traça um retrato da nova geografia humana das
25 metrópoles, em que algumas “ilhas de riqueza” florescem em torres
de escritório ou condomínios fortificados que imitam os bairros do
subúrbio norte-americano, separados da crescente população favelada
28 por muros e exércitos privados, mas conectados entre si por
autoestradas, aeroportos, redes de comunicação e pelo consumo das
marcas globais. Como coloca o autor, citando, entre outros, o
31 Alphaville, são enclaves constituídos como “parques temáticos”
deslocados da sua realidade social, mas integrados na globalização,
onde se deixa de ser cidadão do seu próprio país para ser um “patriota
34 da riqueza, nacionalista de um afluente e dourado lugar-nenhum”,
como os classifica o urbanista Jeremy Seabrook, citado no livro.

Davis explora a natureza desse novo contexto do conflito de
37 classes, entre os que vivem dentro dos muros, como em uma “cidade
medieval”, e a “humanidade excedente”, que vive fora dela. Um
“proletariado informal”, ainda não compreendido pelo marxismo
40 clássico e tampouco pelo neoliberalismo.

Se a globalização da riqueza é constantemente celebrada
pelos seus entusiastas, em **Planeta Favela** Mike Davis mostra o outro
43 — e imenso — lado da história: as sincronias e semelhanças nada
acidentais no crescimento da pobreza no mundo.

A edição brasileira traz ainda um posfácio da urbanista
46 Erminia Maricato que dialoga com a obra de Davis e um caderno de
fotografias de favelas brasileiras de André Cypriano.

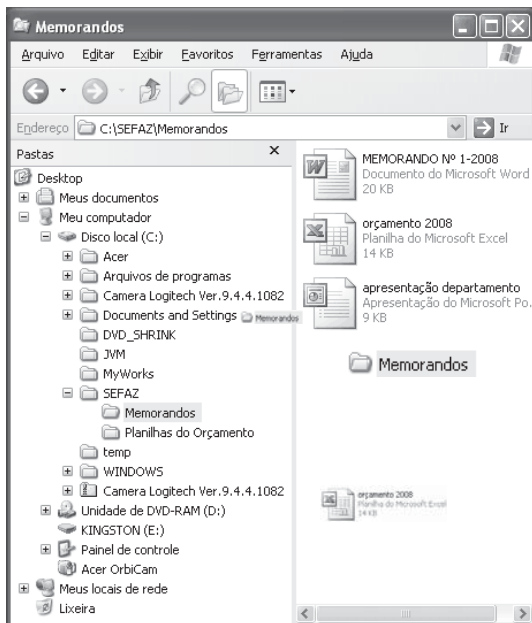
Internet: <www.boitempoeditorial.com.br> (com adaptações).

Com base no texto, julgue os itens a seguir.

- 1 O texto permite inferir que o número de habitantes das favelas é equivalente ao número de moradores de condomínios de luxo nas metrópoles da América Latina.
- 2 Infere-se do texto que as áreas de subúrbio das metrópoles são ocupadas exclusivamente por habitações precárias.
- 3 O texto informa que o livro **Planeta Favela** parte do pressuposto de que a favelização do mundo é um fenômeno que remonta ao século XIX.
- 4 O livro **Planeta Favela** mostra que há um outro lado da globalização, que é a contraface do espetáculo da riqueza mundializada.

Considerando a textualidade e a gramática normativa, julgue os itens seguintes.

- 5 A conjunção “mas” (ℓ.2) possui valor semântico aditivo no contexto em que está inserida.
- 6 No segundo parágrafo do texto, encontram-se duas orações reduzidas de gerúndio que indicam o modo segundo o qual Mike Davis desenvolveu sua pesquisa e a escrita do seu livro.
- 7 Na linha 18, a expressão “os dados frios” é objeto direto do verbo “mostram”.
- 8 O texto é predominantemente informativo, com alguns trechos de avaliação sutil do valor da obra e do trabalho de Mike Davis.
- 9 A vírgula antes de “alguns dos nomes” (ℓ.15) indica a presença de um termo explicativo com valor metalinguístico.
- 10 Embora se trate de um texto informativo, o autor utiliza vários termos metafóricos, como forma de aumentar a expressividade de alguns conceitos e situações apresentadas por Mike Davis em seu livro.



Julgue os próximos itens, considerando a figura acima, que ilustra uma janela do Windows Explorer, sendo executada em um computador cujo sistema operacional é o Windows XP, e que tem instalados os aplicativos MS Office e BrOffice.org.

- 11 A partir da figura mostrada, é correto afirmar que o computador em uso possui dois discos rígidos, identificados por C: e E:.
- 12 O Windows XP é um sistema operacional que agrega a função de gerenciar redes locais de computadores.



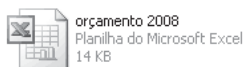
- 13 O arquivo associado ao ícone pode ser aberto pelo programa Writer do BrOffice.org por meio do seguinte procedimento: clicar com o botão direito do mouse sobre o referido ícone; selecionar, na lista disponibilizada, a opção Abrir com e, em seguida, clicar Writer.

- 14 O procedimento de mover os arquivos da pasta **Memorandos** para um sítio da Web é denominado *download*.

- 15 Por meio da barra de endereço na figura mostrada, é possível acessar sítios da Internet, da mesma forma que com o Internet Explorer.

- 16 Os arquivos da pasta **Memorandos** podem ser enviados como anexos de *e-mail* desde que sejam compactados.

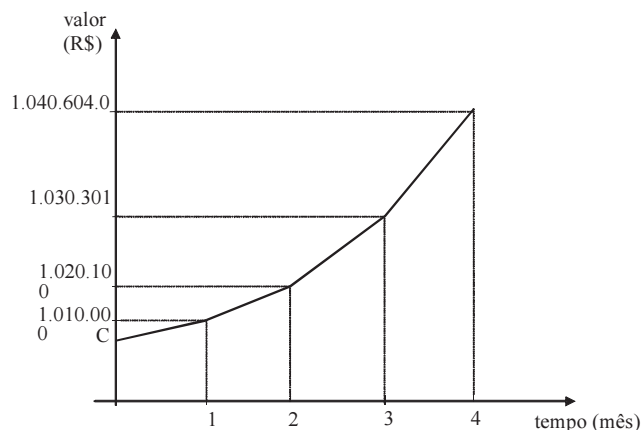
- 17 O Word possui recurso que permite vincular, no documento associado ao ícone , a planilha



- associada ao ícone , de forma que, ao se alterar qualquer valor na planilha, esse valor também será automaticamente alterado no documento Word.

Sejam $A = \{n \in \mathbb{N}^+; n \text{ é par}\}$, $B = \{n \in \mathbb{N}^+; n \text{ é ímpar}\}$ e $C = \{n \in \mathbb{N}^+; n \text{ é primo}\}$, em que \mathbb{N}^+ é o conjunto dos números naturais estritamente positivos. Com base nesses dados, julgue os itens a seguir.

- 18 O conjunto $\mathbb{N}^+ \setminus (A \cup B)$ é vazio.
- 19 A proposição $(m \in B) \wedge (n \in C, n > 2) \Rightarrow m + n \in A$ é verdadeira.
- 20 O conjunto $C \cap A$ é vazio.
- 21 A proposição $n \in C \rightarrow n \in B$ é verdadeira.
- 22 A proposição $(n \in B) \wedge (m = n - 1) \Rightarrow m \in A$ é verdadeira.



Considere o gráfico acima, que mostra a evolução, mês a mês, de um capital C aplicado a juros de $i\%$ a.m. ($t = 0$ corresponde o próprio capital C, marcando o início da capitalização).

Com base nessas informações, julgue os itens a seguir.

- 23 O capital aplicado foi de R\$ 1.010.000,00.
- 24 Os juros aplicados foram de 1% ao mês.
- 25 Foi utilizado o sistema de capitalização composto.
- 26 Se a aplicação fosse por um período de 5 meses, então o montante no final do período seria superior a R\$ 1.050.000,00.

RASCUNHO

Um empréstimo de R\$ 50.000,00 foi tomado segundo o Sistema Francês de Amortização (Tabela *Price*), a ser pago em 3 prestações mensais com um mês de carência (onde serão pagos os juros do período após 30 dias da concessão do empréstimo), a juros de 1% a.m. Sabendo que $a_{3|1\%} = 2,940985$, é correto afirmar que

- 27 a primeira amortização é superior a R\$ 16.500,00.
 28 o total de juros pagos foi de R\$ 2.000,00.
 29 as prestações diminuem a cada mês.

Um Tribunal de Contas realizou, em determinado ano, um levantamento estatístico para estimar a proporção de processos irregulares. Como a população de processos irregulares existentes é muito grande, foi tomada uma amostra aleatória simples de 400 processos irregulares. Os processos amostrados foram classificados em dois tipos: A e B. Sabe-se que a quantidade de irregularidades por processo do tipo B segue, aproximadamente, uma distribuição normal, e os resultados por tipo de processo estão na tabela abaixo.

tipos de processo	total de processos irregulares	quantidade média de irregularidades encontradas por processo	variância amostral da quantidade de irregularidades encontradas por processo
A	320	7	14,0
B	80	15	12,8

Com base nas informações acima, e considerando-se que $\Phi(2,5) = 0,9938$, em que $\Phi(z)$ representa a função de distribuição acumulada da distribuição normal padrão, julgue os itens subsequentes.

- 30 Estima-se que 80% dos processos da população-alvo do levantamento são do tipo A, e a margem de erro para essa estimativa é igual a 5% com nível de confiança de 98,76%.
- 31 Considerando o teste de hipóteses $H_0: \mu_B \leq 14$ versus $H_A: \mu_B > 14$, em que μ_B representa a quantidade média de irregularidades encontradas na população de processos do tipo B, a hipótese nula (H_0) não é rejeitada quando o nível de significância do teste for igual a 1%.
- 32 Para os 400 processos dos tipos A ou B observados no estudo, o valor da variância amostral da quantidade de irregularidades encontradas por processo é inferior a 15.
- 33 Pelo método de regressão linear simples, obtém-se um modelo linear na forma $Y = 7 + 8x$, em que Y representa a quantidade média de irregularidades encontradas por processo em função de $x = 0$ (se o processo for do tipo A) ou $x = 1$ (se o processo for do tipo B).
- 34 O coeficiente de variação da quantidade de irregularidades encontradas por processo do tipo B é superior a 0,75.
- 35 Estima-se que a mediana da quantidade de irregularidades encontradas por processo do tipo B é igual a 15.
- 36 Se um processo do tipo B for selecionado ao acaso, considerando os resultados apresentados na tabela, estima-se que a probabilidade desse processo apresentar 47 ou mais irregularidades é superior a 0,01.

No que concerne à atividade financeira do Estado, julgue os itens a seguir.

- 37** A atividade financeira do Estado consiste em obter e aplicar o dinheiro indispensável às necessidades cuja satisfação está sob sua exclusiva responsabilidade.
- 38** Diversas foram as teorias desenvolvidas para explicar a atividade financeira do Estado. Entre elas, destaca-se a teoria do consumo, a qual sustenta ser o estado consumidor de bens materiais sempre improdutivos, razão pela qual devem ser racionalizados ao máximo.

Em relação a receitas orçamentárias, julgue os seguintes itens.

- 39** Quanto à receita tributária, no caso do poder de tributar pertencer a um ente, mas a arrecadação e a aplicação pertencerem a outro, a classificação como receita tributária deve ocorrer no ente tributante.
- 40** O lançamento poderá ser direto, por declaração ou por homologação.
- 41** A contribuição de melhoria, cobrada pela União, pelos estados, pelo Distrito Federal ou pelos municípios, no âmbito de suas respectivas competências, tem como fato gerador a utilização, efetiva ou potencial, de serviço público posto à disposição do contribuinte.

Acerca da dívida ativa, julgue os itens que se seguem.

- 42** A dívida ativa inscrita goza de presunção de certeza e liquidez e tem equivalência de prova pré-constituída contra o devedor. A presunção de certeza e liquidez, no entanto, é relativa, pois pode ser derogada por prova inequívoca, cuja apresentação cabe ao sujeito passivo.
- 43** É atribuída à Procuradoria Geral da Fazenda Nacional (PGFN) a competência para gestão administrativa e judicial da dívida ativa da União e das demais esferas governamentais.
- 44** Segundo sua origem, o valor da arrecadação da receita decorrente de dívida ativa deve ser classificado como outras receitas de capital.

Considerando as transferências constitucionais e legais, julgue os itens subsequentes.

- 45** A parcela do fundo de participação que cabe aos estados, ao Distrito Federal e aos municípios pode ser bloqueada diante da inadimplência daquele ente em face da União, suas autarquias e fundações.
- 46** Quanto maior a diversificação constitucional na execução das atribuições no governo federal, maior é o fluxo de transferências de recursos entre os diferentes segmentos da administração pública e entre os diferentes níveis de governo.

Paulo e Joana foram aprovados em 4.º e 5.º lugar, respectivamente, em concurso público para provimento de cargo efetivo no âmbito do estado X, o qual previa, no respectivo edital, a disponibilização de 4 vagas. Conforme prevê um decreto estadual, já que não há lei estadual que regule essa matéria, 20% das vagas destinadas aos portadores de necessidades especiais seriam obrigatoriamente previstas nos editais de concurso público. Como 20% de 4 vagas é um número inferior a 1 vaga, o que tornaria impossível o provimento, a autoridade responsável pelo concurso resolveu, portanto, não atribuir nenhuma vaga aos portadores de necessidades especiais. Assim, o edital não previu vagas aos portadores de necessidades especiais. Joana, que é portadora de necessidades especiais, pretende impugnar o edital do concurso, já que entende que a vaga a ser ocupada por Paulo deveria ser destinada a ela.

Tendo como referência essa situação hipotética, julgue os itens seguintes.

- 47** O decreto estadual em tela não pode ser impugnado, em sede de controle concentrado de constitucionalidade, já que não se insere no conceito de ato normativo legal.
- 48** A regra constitucional que assegura a reserva de vagas em concurso público para portadores de necessidades especiais e define os critérios de sua admissão é uma norma constitucional de eficácia plena.
- 49** Sob o ponto de vista material, o decreto em tela concretiza os fundamentos da República Federativa do Brasil, como a dignidade da pessoa humana e os valores sociais do trabalho.
- 50** O governador do estado, em vez de editar o referido decreto, deveria regulamentar a matéria via lei ordinária, cujo projeto de lei é de sua iniciativa privativa.
- 51** Desconsiderando eventuais irregularidades formais, Joana poderia ser nomeada, já que deveria haver um arredondamento do número de vagas, de forma a prever uma vaga destinada aos portadores de necessidades especiais.
- 52** Compete à União, aos estados e ao Distrito Federal legislar concorrentemente sobre proteção e integração social das pessoas portadoras de necessidades especiais.
- 53** O Ministério Público tem competência para ingressar com ação civil pública na defesa dos interesses difusos dos portadores de necessidades especiais.
- 54** Eventual medida judicial a ser proposta por Joana deverá ser julgada na justiça do trabalho.

O município de Vitória–ES pretende instituir taxa que vise remunerar os serviços de limpeza e coleta de lixo na cidade, como logradouros públicos, estradas, praças, parques, praias etc. Com base nessa situação hipotética, julgue os itens que se seguem.

- 55** O valor da taxa poderá ser fixado por meio de ato a ser editado pelo prefeito.
- 56** A referida taxa enquadra-se no conceito de taxa de serviços, que somente poderá ser cobrada pelo efetivo serviço de limpeza e coleta de lixo da cidade.
- 57** A referida taxa deverá ser instituída pela União e, não, pelo município.
- 58** Considerando que a taxa tenha sido instituída legalmente em 1.º/12/2008, somente poderá, em tese, ser cobrada dos contribuintes 90 dias após a data de publicação.
- 59** A taxa pode, em tese, ser cobrada da União, já que não há, na espécie, imunidade recíproca.
- 60** A lei municipal não poderá estabelecer prazo diferenciado para o lançamento da taxa, contrariando o que diz o Código Tributário Nacional.
- 61** Se o valor da taxa for arrecadado pelo município e destinado ao pagamento de empresa particular que efetua esse serviço, a taxa passará a ser tarifa.
- 62** A referida taxa é inconstitucional, já que não se trata de um serviço específico e divisível prestado ao contribuinte.

Acerca do regime jurídico administrativo e do conceito de administração, julgue os itens a seguir.

- 63** O regime jurídico administrativo está fundado basicamente em dois princípios: o da supremacia do interesse público sobre o privado e o da indisponibilidade, pela administração, dos interesses públicos.
- 64** Define-se, como administração pública externa ou extroversa, a atividade desempenhada pelo Estado, como, por exemplo, a regulação, pela União, da atividade de aviação civil pelas respectivas concessionárias.

Em cada um dos itens a seguir é apresentada uma situação hipotética acerca dos atos administrativos e da improbidade administrativa, seguida de uma assertiva a ser julgada.

- 65** Paulo foi notificado, pela prefeitura, a construir uma calçada em frente à sua casa, sob pena de multa. Nessa situação, o atributo do ato administrativo em tela, especificamente identificado na hipótese, é o da exigibilidade.
- 66** Pedro é servidor público do estado do Espírito Santo. Ocupa cargo exclusivamente em comissão desde março de 2002. Responde a ação de improbidade administrativa por ter, em janeiro de 2003, no mesmo cargo, praticado ato de improbidade que importou no seu enriquecimento ilícito. Nessa situação, o prazo prescricional será de 5 anos, a contar do conhecimento do fato pela administração.

O fornecimento de energia elétrica da casa de Rosa foi suspenso por falta de pagamento. Rosa alega ser pobre e que está desempregada, razão pela qual pretende ingressar com ação judicial visando restabelecer o serviço.

Com base na situação hipotética acima e acerca dos serviços públicos e do controle da administração pública, julgue os itens seguintes.

- 67** Rosa poderá impetrar mandado de segurança contra o diretor responsável da concessionária de serviço de energia elétrica, mesmo sendo essa uma empresa privada não integrante da administração pública.
- 68** No caso de Rosa, a interrupção por falta de pagamento do serviço de energia elétrica viola o princípio da continuidade do serviço público.

Em cada um dos itens a seguir é apresentada uma situação hipotética a respeito das licitações e dos contratos administrativos, seguida de uma assertiva a ser julgada.

- 69** A empresa pública X pretende contratar determinado serviço prestado por uma de suas subsidiárias. Nessa situação, esse contrato poderá ser firmado com dispensa de licitação, desde que o preço contratado seja compatível com o praticado no mercado.
- 70** A empresa X, prestadora de serviços públicos, teve a sua falência decretada. Nessa situação, o seu contrato administrativo será rescindido, de forma unilateral e escrita, pela administração.

CONHECIMENTOS ESPECÍFICOS

A respeito de princípios, conceitos, classificações e fases das receitas e das despesas utilizados pela administração financeira e orçamentária brasileira, julgue os seguintes itens.

- 71 De acordo com a Lei n.º 4.320/1964, pertencem a determinado exercício financeiro as receitas nele arrecadadas. Em decorrência dessa determinação, diz-se que, na contabilidade pública, é adotado o regime de competência para a classificação da receita.
- 72 No contexto da classificação funcional e programática, as funções representam o maior nível de agregação das despesas das diversas áreas do setor público.
- 73 As fases administrativas da despesa são empenho, licitação e pagamento, sendo este último condicionado à regularidade fiscal, previdenciária e tributária por parte do contratado.
- 74 Em sua acepção financeira, despesa pública é a aplicação de recursos pecuniários em forma de gastos ou em forma de mutação patrimonial, com o fim de realizar as finalidades do Estado.
- 75 As receitas provenientes da realização de recursos financeiros oriundos de constituição de dívidas são classificadas como receitas de capital.

Quando às diretrizes gerais de administração financeira e orçamentária, seu período administrativo e o exercício financeiro, julgue os itens que se seguem.

- 76 A Constituição Federal (CF) desdobra a Lei Orçamentária Anual (LOA) em três orçamentos: fiscal, de investimentos de estatais e de seguridade social.
- 77 São princípios a serem obedecidos pela administração pública, segundo a CF: legalidade, impessoalidade, moralidade, publicidade e eficiência.
- 78 A LOA fixa o montante das despesas autorizadas e as receitas nele arrecadadas.
- 79 Enquanto a execução orçamentária se refere à utilização dos recursos consignados no orçamento ou na LOA, a execução financeira representa a utilização de créditos financeiros. Na técnica orçamentária, reserva-se o termo recurso para designar o lado orçamentário e crédito para o lado financeiro.

Considerando as permissões legais, a discricionariedade e as responsabilidades perante os atos de gestão financeira e orçamentária, julgue os itens a seguir.

- 80 Toda e qualquer autoridade investida legalmente de competência para assumir obrigações em nome da União ou de ente da Federação e cujos atos resultarem autorização de pagamento estará sujeita a procedimentos de tomadas de contas organizadas e realizadas pelos órgãos de controle interno e externo da administração pública, em qualquer de suas esferas governamentais.
- 81 Verificado o implemento de condição, pode o ordenador inscrever despesas referentes a empenhos do exercício anterior e ainda não-pagos — são os denominados restos a pagar processados.
- 82 O ordenador de despesas só pode ser exonerado de seu cargo comissionado após julgadas regulares suas contas pelo Tribunal de Contas da União (TCU).
- 83 Juridicamente, como servidor, o ordenador de despesas só pode recusar-se ao cumprimento de ordem manifestamente ilegal.

Em artigo denominado **Cultura e Competência Organizacional**, Fischer, Fleury e Urban abordam o conceito de competência no contexto coletivo e concluem, entre outros aspectos, que a cultura exerce papel essencial para que a competência individual possa emergir. De forma análoga, o clima organizacional é fundamental para que indivíduos coloquem suas competências à disposição da empresa. Nesse contexto, julgue os itens subsequentes.

- 84 Cultura organizacional pode ser definida como um conjunto de elementos simbólicos capazes de ordenar, atribuir significações e construir a identidade de uma coletividade.
- 85 O nível de análise da variável clima organizacional vincula-se às percepções individualizadas de cada profissional a respeito dos atos e dos fatos institucionais e às consequências destes para seu desempenho, independentemente da percepção coletiva.
- 86 O ambiente e as contingências podem gerar comportamentos favoráveis à organização e se refletem em dimensões como: comportamento de ajuda, esportividade, lealdade organizacional, obediência organizacional (conscienciosidade), iniciativa individual, virtude cívica e autodesenvolvimento. São chamados, na literatura hodierna, de comportamentos de cidadania organizacional.

A respeito da estrutura e do funcionamento da administração pública brasileira, julgue os próximos itens.

- 87 Os tribunais de contas são órgãos auxiliares do Poder Legislativo, mas a eles não têm subordinação hierárquica alguma. A CF dá autonomia a eles. As cortes de contas exercem sua função fiscalizatória, acompanhando a execução orçamentária e patrimonial dos entes responsáveis por valores públicos, tendo, ainda, função de orientar tais entes por meio de suas instruções, realizando, assim, seu controle externo.
- 88 A razão pela qual a administração indireta não se confunde com execução indireta restringe-se ao fato de que, enquanto esta é adstrita à contratação de serviços terceirizados, aquela pode ser objeto de concessões e Parcerias Público-Privadas (PPP).
- 89 No que tange ao controle externo *a posteriori*, se evidenciadas impropriedade ou qualquer outra falta de natureza formal de que não resulte dano ao erário, as contas serão consideradas irregulares, preservados os direitos do ordenador auditado de ampla defesa e contraditório.
- 90 A ação regulatória no Brasil é exercida por autarquias sob regime especial, integrantes da administração pública indireta, e caracterizadas por independência administrativa, estabilidade de seus dirigentes, autonomia financeira e ausência de subordinação hierárquica.
- 91 Quanto à atuação funcional, os órgãos que decidem e agem pela manifestação de um só agente, que é seu titular, são chamados de singulares.

A literatura especializada em avaliação institucional estipula, como dimensões desejáveis de desempenho de organizações e programas, a efetividade, a eficiência e a eficácia. A respeito desses critérios, julgue os itens que se seguem.

- 92** Alcançar os produtos e os resultados adequados à sua missão é sinal de eficácia na gestão.
- 93** Sob a ótica de gestão econômica, para mensurar o grau de eficácia governamental, é necessário considerar o custo de oportunidade associado à alocação de recurso e execução do serviço público.
- 94** A relação existente entre os produtos resultantes da realização de uma ação governamental programada e os custos incorridos diretamente em sua execução indica a efetividade dessa ação.
- 95** A eficiência está relacionada com objetivos e indicadores de impactos na realidade que se quer transformar.

Julgue os itens seguintes quanto ao enquadramento na evolução do conhecimento administrativo e à adequação conceitual ante as respectivas escolas, abordagens e teorias que orientam as questões administrativas.

- 96** Pesquisa operacional, indicadores de desempenho e análise de risco são instrumentos característicos da teoria de sistemas.
- 97** Os representantes da abordagem clássica viabilizaram a primeira fase do capitalismo liberal e, entre suas heranças, destaca-se a adoção de procedimentos que visavam à solidificação de relações trabalhistas mais harmônicas.
- 98** Segundo Henry Fayol, administrar é uma das operações ou funções essenciais de toda empresa e consiste em prever, organizar, comandar, coordenar e controlar seus atos.
- 99** O foco da organização do trabalho, na teoria da administração científica de Douglas McGregor, é descobrir o meio mecânico mais eficaz de executar as tarefas, ao qual denominou teoria Y.

De forma análoga à iniciativa brasileira de instituir o Programa Nacional de Gestão Pública e Desburocratização (GesPública), que é uma política formulada a partir da premissa de que a gestão de órgãos e entidades públicas pode e deve ser excelente, os ministros da União Europeia (UE) responsáveis pela Administração Pública (AP) construíram a Estrutura Comum de Avaliação — *Common Assessment Framework* (CAF) — um modelo de autoavaliação do desempenho organizacional, especificamente desenvolvido para ajudar as organizações do setor público dos países europeus a aplicar as técnicas da gestão da qualidade total, melhorando o seu nível de desempenho e de prestação de serviços. A respeito dessas iniciativas e das modernas ferramentas de gestão, julgue os seguintes itens.

- 100** Uma das técnicas mais conhecidas para tomada de decisão e resolução de problemas, e uma das mais simples também, é a matriz GUT. No contexto do GesPública, gravidade, urgência e tendência são critérios de priorização fundamentais para estabelecer o conjunto de oportunidades de melhoria a serem obtidas primeiramente.
- 101** Análise SWOT é baseada em uma matriz que descreve forças e fraquezas, pelo ambiente interno, e oportunidade e ameaças, provenientes do ambiente externo.
- 102** Encontrar características essenciais do todo, integrado e dinâmico, bem como entender o relacionamento dessas características, que não estão em absoluto nas partes, mas no relacionamento dinâmico entre elas, entre elas e o todo e entre o todo e outros todos, forma a base do denominado pensamento sistêmico.

Por meio do Decreto n.º 5.707/2006, o governo federal estipulou como diretriz da Política Nacional de Desenvolvimento de Pessoal incentivar e apoiar o servidor público em suas iniciativas de capacitação voltadas para o desenvolvimento das competências institucionais e individuais. A respeito das concepções de competência, gestão do conhecimento e capital intelectual, julgue os seguintes itens.

- 103** As representações compartilhadas e os sistemas de referência comuns favorecem a convergência das iniciativas individuais, a previsibilidade de comportamentos e a busca de acordos. Nessa lógica, o ambiente e as contingências organizacionais são elementos determinantes do uso e do desenvolvimento das competências profissionais.
- 104** O capital estrutural de uma organização é composto pela agregação de seu capital de processos, de seu capital de relacionamento, de seu capital de inovação e, principalmente, de seu capital humano.
- 105** O capital estrutural permite transmitir o conhecimento interno da organização aos clientes, organizar os recursos da empresa, apoiar e ampliar as ideias e o trabalho, no sentido de fornecer informações que auxiliem a realização de um trabalho melhor.

Quanto aos estilos de liderança e às modernas práticas de desenvolvimento de equipes, julgue os itens a seguir.

- 106** Dá-se o nome de *coaching* ao processo de influência que afeta a interpretação dos eventos pelos seguidores, a escolha dos objetivos do grupo, a organização das atividades para o alcance dos objetivos, a manutenção das relações de cooperação e espírito de equipe e a obtenção de apoio de pessoas exteriores ao grupo ou à organização.
- 107** A liderança situacional baseia-se na inter-relação entre o comportamento do líder voltado para a tarefa, o comportamento do líder voltado para o relacionamento e a capacidade e a disposição dos subordinados para realizarem as tarefas (maturidade).

A respeito das escolas do pensamento estratégico, julgue os itens seguintes.

- 108** Processamento da informação, mapeamento da estrutura de conhecimento e obtenção de conceito são fundamentos da escola de posicionamento.
- 109** Considerada como perspectiva inicial, a escola de *design* baseia-se no ajuste essencial entre as forças e as fraquezas internas com as ameaças e as oportunidades externas. Essa escola faz clara distinção entre pensamento e ação, ou seja, um ator estrategista formula e outro(s) implementa(m), remetendo à ideia de separação entre pensar e agir da administração clássica e contribuindo, assim, para o distanciamento do processo de formulação estratégica da realidade.
- 110** Sem se afastar radicalmente das premissas das escolas de *design* e de planejamento, a escola de posicionamento dispensou a ideia de que as estratégias devem ser únicas e sob medida para cada organização. Na abordagem de posicionamento, o processo concentra-se na perspectiva de posições estratégicas genéricas e na especificação de conjuntos ordenados de planos.
- 111** Conforme argumentam os defensores da escola cultural, a formação da estratégia decorre da interação social e baseia-se nas interpretações comuns aos membros da organização.

Acerca das teorias motivacionais, julgue os itens subsequentes.

112 Segundo a teoria da expectância, a força motivacional de uma pessoa é produto das seguintes variáveis: valência, expectância e instrumentalidade.

113 Na teoria da equidade, a estimulação do motivo de justiça ocorre quando o profissional percebe um desequilíbrio na produção de seus insumos e resultados relativamente aos dos outros. Há, nesse caso, forte ligação com o conceito de justiça procedimental.

É possível notar, entre muitos gestores públicos, preocupação crescente com a sustentabilidade de suas ações e com a estrutura necessária para dar continuidade e consolidar suas gestões. Elevar o nível de maturidade na gestão é garantir terreno fértil para o desenvolvimento e a perenidade de práticas positivas. Quanto ao conceito, aos modelos e aos componentes da maturidade, julgue os itens de **114** a **116**.

114 Os princípios básicos que inspiram este código das melhores práticas de governança corporativa são: transparência (*disclosure*), equidade (*fairness*), prestação de contas (*accountability*) e responsabilidade corporativa (*compliance*).

115 CMM, People CMM e OPM3 são, respectivamente, modelos de análise da maturidade na gestão de projetos de *software*, na gestão de pessoas e de processos.

116 Inicial (informal ou caótico), repetível (disciplinado), definido (padronização consistente), gerenciado (previsível e controlado) e em otimização (continuamente em melhoria) são áreas-chave de processo de maturidade de gestão.

Quanto à gestão de pessoas na administração pública brasileira, julgue os itens a seguir.

117 A despesa com pessoal ativo e inativo da União, dos estados, do Distrito Federal e dos municípios não poderá exceder o percentual de 60% da receita corrente líquida.

118 Não é permitido o ingresso de pessoal na administração direta ou indireta, em caráter permanente, sem a prévia criação de cargos ou emprego.

119 O acesso a cargos públicos é exclusivo de brasileiros natos.

120 São estáveis, após dois anos de efetivo exercício, os servidores nomeados para cargo de provimento efetivo em virtude de concurso público.

PROVA DISCURSIVA

- Nesta prova, que vale **dez** pontos, faça o que se pede, usando o espaço indicado no presente caderno para rascunho. Em seguida, transcreva o texto para a **FOLHA DE TEXTO DEFINITIVO DA PROVA DISCURSIVA**, no local apropriado, pois **não serão avaliados fragmentos de texto escritos em locais indevidos**.
- Respeite o limite máximo de **trinta** linhas. Qualquer fragmento de texto além desse limite será desconsiderado.
- Na **folha de texto definitivo**, identifique-se apenas no cabeçalho da primeira página, pois **não será avaliado** texto que tenha qualquer assinatura ou marca identificadora fora do local apropriado.

Os direitos do cidadão não derivam da posição que ocupa na hierarquia social e, sim, de sua capacidade de comprometer-se a cumprir, voluntária e responsavelmente, as obrigações que assume livremente perante o Estado democrático de direito e o sistema legal que o legitima.

PNUD (2004). *A democracia na América Latina. Rumo a uma democracia de cidadãs e cidadãos*.

Considerando o fragmento acima unicamente como motivador, redija um texto dissertativo acerca do desafio que recai sobre o gestor público ante a afirmação do PNUD e a necessidade de implantar políticas globais e acessíveis a todos os cidadãos. No seu texto, aborde, necessariamente, os seguintes aspectos:

- ▶ preceitos da responsabilidade social e fiscal;
- ▶ governança corporativa;
- ▶ governabilidade.

1	
2	
3	
4	
5	
6	
7	
8	
9	
10	
11	
12	
13	
14	
15	
16	
17	
18	
19	
20	
21	
22	
23	
24	
25	
26	
27	
28	
29	
30	