

TEMA DA REDAÇÃO

Instruções:

- Use o rascunho para elaborar sua dissertação de 20 a 25 linhas, com base nas idéias sugeridas pelos textos abaixo.
- Utilize linguagem clara, observe as normas do português culto e não faça sua redação em versos.
- Não use a primeira pessoa do singular.
- Ao passar seu texto para a folha oficial, dê um título à redação.
- Use caneta esferográfica azul ou preta, evite rasuras ou espaços vagos entre as palavras, ocupe as linhas de uma até outra margem e escreva o texto com letra legível.
- Analise com cuidado seu texto para verificar se você não fugiu à proposta, evitando assim nota zero.

Escassez de alimentos pelo auge dos biocombustíveis

Por Eli Clifton

Washington, 31/07/2007(IPS) - O auge dos biocombustíveis elevou os preços dos produtos agrícolas, com sérias conseqüências para os países que dependem da ajuda alimentar para combater a fome, alertam especialistas.

O preço dos alimentos disparou, e o aumento médio no mundo passa dos 80%. A crise atual, a pior dos últimos trinta anos, é um grito de alerta sobre uma questão que pouca gente ousa discutir: o planeta mal consegue alimentar 6,7 bilhões de bocas hoje. O que ocorrerá em 2050, quando seremos 9,2 bilhões de terráqueos? A comida será cara e rara como nunca.

(Veja, 28/05/2008)

Um homem
com fome não
é um homem
livre.

(Adlai Stevenson)

Nos últimos dois anos, o preço de alguns alimentos básicos, como trigo, milho e arroz, dobrou ou triplicou. Grande parte do aumento ocorreu nos últimos meses. O impacto dessa alta já afeta até os ricos EUA e Europa, mas é realmente devastador nos países pobres, onde a alimentação consome grande parte da renda média familiar. (Veja,30/04/2008)

A discussão sobre a crise mundial dos alimentos e a polêmica sobre a produção de biocombustíveis retomou fôlego ainda no fim de março, quando a Organização das Nações Unidas (ONU) declarou "emergência global", com a alta nos preços de alimentos em todo o mundo, afirmou que a alta no preço de alimentos deve durar até 2010 e que o estoque mundial de alimentos é o menor em 30 anos. A ONU declarou também que a estabilidade global está ameaçada pela alta no preço dos alimentos.

ISABELLE MOREIRA LIMA Do G1, em São Paulo 20/04/2008

Texto I: para responder as questões de 01 a 05.

A ERA DO CRÉDITO *(José Júlio Senna)*

Desde o fim da II Guerra Mundial, o Brasil só conheceu curtos períodos de bonança. Fases boas, de crescimento rápido da produção e do emprego, tinham breve duração. Logo surgia uma crise, habitualmente associada a problemas externos. Isso mudou. O cenário agora é outro, e contempla um raro conjunto de fatores positivos. As exportações, que entre 1994 e 2002 aumentavam a um ritmo médio anual próximo de 5%, passaram a crescer a uma taxa superior a 21%. Ao mesmo tempo, os preços internacionais das mercadorias produzidas pelo Brasil elevaram-se. Com isso, adquirimos grande volume de moeda forte. Na esteira desses acontecimentos, o governo brasileiro tomou boas medidas. Quitou compromissos com credores externos e alterou o perfil do endividamento doméstico. O valor da nossa dívida deixou de ser afetado pela variação do dólar. A maioria das pessoas não sabe detalhes desse processo, mas percebe seus efeitos. Os choques de antes não mais se verificam. Em conseqüência, a confiança se generaliza: empresários investem, apostando que continuarão a vender bem; banqueiros emprestam, acreditando que não haverá calote; e as famílias não temem contrair dívida, porque não vêem mais o fantasma do desemprego.

O fenômeno é real, bem distinto de experiências de outros tempos, quando planos econômicos baseados em congelamento de preços provocavam insustentável explosão de consumo. A inflação baixa e controlada permite que todos possam se planejar. Crescem as vendas de bens duráveis, como eletrodomésticos e automóveis. As condições financeiras mais estáveis e o alongamento de prazos do crediário facilitam a conciliação de planos de compra com o orçamento das famílias. Estamos, portanto, diante de nítida melhora da estrutura da economia, que ficou menos vulnerável. Vivemos uma nova fase da administração Lula. Na primeira, houve predomínio do modelo de transferência de recursos, calcado no Bolsa Família. Bem focado, o programa tirou muita gente da pobreza, dando a muitos a oportunidade de consumir. Os resultados, particularmente sentidos no Nordeste, foram decisivos para a reeleição de Lula. Agora, o predomínio é do crédito. Os bons resultados no terreno da inflação têm viabilizado juros mais baixos, algo que dá estímulo extra à expansão dos financiamentos. Os empréstimos de bancos para o setor privado correspondiam a 23% do PIB em 2003. Em fevereiro deste ano, chegaram a mais de 34%.

Essa fase positiva tem condições de se sustentar? Não há razão para pensar em eventual interrupção ou abalo – desde, é claro, que não haja retrocesso na política econômica e a confiança dos brasileiros se mantenha firme. Mesmo que o Banco Central seja obrigado a elevar um pouco a taxa básica de juro, dificilmente os juros reais voltarão ao patamar observado em 2004, por exemplo, quando atingiram 14% ao ano, descontada a inflação. A economia mundial atravessa momento mais difícil, mas a situação externa do Brasil parece confortável. Tudo isso significa que o quadro econômico que provavelmente prevalecerá em 2010 não será muito diferente do atual. A chamada classe C, composta de pessoas que têm experimentado oportunidades ampliadas de emprego, salários mais altos e acesso a produtos bancários e crédito, constituirá importante força eleitoral.

Mas nem tudo são flores. Ainda que o Bolsa Família mereça apoio, principalmente por sua exigência de atendimento escolar, ele não é tão eficiente quando pouco se faz para melhorar a qualidade do sistema educacional. Também é preciso criar portas de saída para que o benefício não se transforme em elemento inibidor da oferta de trabalho. Preocupa, ainda, o perfil dos empréstimos no país. É saudável que o sistema de crédito se desenvolva. Mas sua expansão tem privilegiado o consumo, e não a ampliação da capacidade produtiva. Isso sem contar alguns gargalos históricos. Em qualquer economia, para que haja crescimento mais vigoroso e sustentável, é fundamental que se estimule a disposição de empresários para produzir, para criar emprego. Atualmente, os negócios sofrem com o excesso de burocracia, com os elevados impostos e com a precariedade da infra-estrutura. E já se defronta com escassez de profissionais bem treinados. Isso remete a outro problema crônico do Brasil, que é a pouca importância dada à educação. Se os trabalhadores são mais bem treinados e educados, a produção cresce mais rapidamente.

Caminhos como esse são os únicos em direção ao crescimento verdadeiramente sustentado. Mas ainda persistem crenças anacrônicas, como a de que o aumento dos empregos públicos deveria ser estimulado. Ledo engano. Quanto mais se eleva o gasto governamental, mais pesada se torna a carga de impostos sobre os ombros da sociedade. E essa carga já representa um dos mais sérios obstáculos ao nosso processo de desenvolvimento econômico. Não há melhor estratégia do que a de dar mais liberdade às forças produtivas. Se não conseguirmos soltar o "freio de mão" que contém a expansão da produção, tudo isso acabará resultando apenas em mais inflação, ou crescimento em ritmo bem inferior ao de outras nações emergentes.

(Veja, 2 de abril de 2008)

01. No primeiro parágrafo do artigo, o autor compara:
- Uma fase economicamente favorável do passado recente com um período desfavorável também no passado.
 - A alternância das fases boas e ruins do passado com o presente, que contempla um período economicamente favorável.
 - Os aspectos economicamente favoráveis com os desfavoráveis, ambos no presente.
 - O aumento das exportações em 1994 e o seu desaceleramento em 2002 com as taxas das exportações praticadas na atualidade.
 - O desempenho do governo Lula na economia nacional com a administração praticada por governos anteriores.
02. Nas expressões grifadas no texto (Isso mudou e Com isso), a palavra ISSO refere-se, respectivamente:
- a curtos períodos de bonança e ao conjunto de fatores positivos apresentado pelo cenário nacional;
 - às crises associadas a problemas externos e ao aumento dos preços das mercadorias brasileiras;
 - à alternância entre períodos de bonança e crises econômicas e ao conjunto de fatores positivos apresentado pelo cenário nacional;
 - às crises associadas a problemas externos e à aquisição de grande volume de moeda forte;
 - à alternância entre períodos de bonança e crises econômicas e à aquisição de grande volume de moeda forte.
03. Que intencionalidades o texto I apresenta?
- Apresentar as razões para a reeleição de Lula à presidência do Brasil.
 - Traçar o perfil econômico do Brasil na atualidade.
 - Desvalorizar os planos econômicos praticados pelos governos anteriores a Lula.
 - Defender a importância do crédito no fortalecimento da estrutura econômica nacional.
 - Analisar o modelo econômico, praticado pelo governo brasileiro, que propiciou a estabilidade orçamentária.
- Estão corretas somente as afirmativas:
- I e III
 - I e IV
 - II e IV
 - II e V
 - III e V
04. Grifada no terceiro parágrafo está uma oração reduzida de gerúndio (dando a muitos a oportunidade de consumir). O verbo dar, nessa oração, classifica-se sintaticamente como:
- transitivo direto e indireto
 - transitivo direto
 - transitivo indireto
 - intransitivo
 - de ligação
05. A oração subordinada grifada no texto (Ainda que o Bolsa Família mereça apoio...) estabelece no período uma relação de:
- adversidade
 - conseqüência
 - finalidade
 - conformidade
 - concessão

06. Complete com os pronomes oblíquos O(S) e LHE(S), conforme a regência do verbo.

- I. Quando meus pais falavam, eu ____ obedecia.
- II. A vida ensinara- ____ a humildade.
- III. A vocês, um abraço de quem muito ____ estima.
- IV. Informe-me- ____ do melhor caminho para chegar à cidade

- a) (I) os (II) o (III) lhes (IV) lhe
- b) (I) lhes (II) lhe (III) os (IV) lhe
- c) (I) lhes (II) lhe (III) os (IV) o
- d) (I) os (II) lhe (III) os (IV) o
- e) (I) lhes (II) o (III) lhes (IV) lhe

07. Leia com atenção as frases seguintes:

- I. Aqui, a única coisa que incomoda-me é o volume do rádio da casa vizinha.
- II. Pedi-lhe que chegasse cedo em casa.
- III. Me empreste seu carro amanhã?
- IV. Aquela velha senhora vinha arrastando-se pela rua.
- V. Não haviam me oferecido nada de lucrativo.

De acordo com a norma culta, estão corretas as colocações pronominais apenas das frases:

- a) I, II e V
- b) I, III e IV
- c) II, III e V
- d) II e IV
- e) IV e V

08. Assinale a alternativa que completa correta e respectivamente as lacunas do período abaixo:
Depois do convite feito, respondi ____ ela que não iria ____ festa sexta-feira ____ noite ____ voltei ____ estudar.

- a) a – à – à – porque – a
- b) à – à – a – porque – a
- c) à – a – a – porquê – à
- d) a – à – à – por que – à
- e) a – à – à – por que – a

09. Leia com atenção as frases seguintes:

- I. Devem haver muitos artesãos nesta região serrana.
- II. Não haviam meios de convencê-lo a ficar na cidade.
- III. Já não há mais dúvidas de que ele será nosso chefe.
- IV. Eu não acredito que eles haviam dito a verdade.

De acordo com a norma culta, a flexão do verbo HAVER está correta apenas nas frases:

- a) I e III
- b) I e IV
- c) II e III
- d) II e IV
- e) III e IV

10. Assinale a alternativa que esteja de acordo com as regras gramaticais.

- a) A criança não se mexeu, e a mãe procurou acordá-la.
- b) A criança não se mexeu, e a mãe procurou acordar ela.
- c) A criança não se mexeu e a mãe procurou acordá-la.
- d) A criança não se mexeu, e a mãe procurou acorda-la.
- e) A criança, não se mexeu e a mãe procurou acordar ela.

11. Assinale a alternativa que completa corretamente as frases abaixo.
- I. Germano é um _____ representante dos funcionários no Conselho.
 - II. _____ começaram as obras, ouviu-se aquele barulho ensurdecedor.
 - III. Nunca vi uma criança tão _____ .
 - IV. Muitas pessoas acreditam em _____.
- a) (I) mau (II) mau (III) mal-criada (IV) mau-olhados
 - b) (I) mau (II) mal (III) malcriada (IV) maus-olhados
 - c) (I) mal (II) mau (III) maucriada (IV) mal-olhados
 - d) (I) mau (II) mal (III) mal-criada (IV) maus-olhado
 - e) (I) mal (II) mal (III) mau-criada (IV) maus-olhados
12. Analise os aspectos semânticos entre os seguintes períodos e assinale a alternativa correta.
- I. Os brasileiros, que costumam sonegar seus impostos, já estão na mira do fisco.
 - II. Os brasileiros que costumam sonegar seus impostos já estão na mira do fisco.
- a) Em I, há particularização; em II, generalização.
 - b) Em I, há generalização; em II, particularização.
 - c) Em ambos há generalização.
 - d) Em ambos há particularização.
 - e) Em ambos há ambigüidade.
13. Assinale a alternativa que completa correta e respectivamente as lacunas das frases abaixo.
- I. Não dê atenção a quem lhe ____ negócios ilícitos.
 - II. Não ____ agora o teu relatório.
 - III. É necessário que se ____ tudo sobre esse processo.
- a) propor – entregues – averigüe
 - b) propuser – entregue – averigüe
 - c) propor – entrega – averigüe
 - d) propuser – entrega – averigüe
 - e) propuser – entregues – averigüe
14. Analise a palavra QUE nos períodos abaixo.
- I. A verdade é que estamos começando a vida.
 - II. Que bonito é ver os dois irmão juntos.
 - III. Quase que ganhei o prêmio da loteria.
 - IV. Devolvi o dinheiro que me deram por engano.
- Assinale a alternativa que apresenta sua correta e respectiva classificação.
- a) palavra expletiva – pronome relativo – advérbio – conjunção integrante
 - b) pronome relativo – palavra expletiva – conjunção integrante – conjunção explicativa
 - c) conjunção integrante – advérbio – palavra expletiva – pronome relativo
 - d) conjunção explicativa – preposição – pronome indefinido – pronome relativo
 - e) conjunção integrante – advérbio – pronome relativo – advérbio
15. Assinale a alternativa que esteja de acordo com a norma culta.
- a) Na Idade Média, se temia a morte súbita, cuja a vítima podia partir em pecado e assim acabar na goela do inferno. A agonia longa era uma oportunidade de redenção.
 - b) Na Idade Média, temia-se a morte subta, cuja vítima podia partir em pecado e assim acabar na guéla do inferno. A agonía longa era uma oportunidade de redenção.
 - c) Na Idade Média, temia-se a morte súbita cuja a vítima podia partir em pecado e assim acabar na guela do inferno. A agônia longa era uma oportunidade de redenção.
 - d) Na Idade Média, temia-se a morte súbita, cuja vítima podia partir em pecado e assim acabar na goela do inferno. A agonia longa era uma oportunidade de redenção.
 - e) Na Idade Média, se temia a morte súbta, a cuja vítima podia partir em pecado e assim acabar na goela do inferno. A agonia longa era uma oportunidade de redenção.

16. Dada uma função $y = f(x)$, $x \in \mathfrak{R}$, resolvendo $\lim_{h \rightarrow 0} \frac{(x+h) - f(x)}{h}$, obtém-se:
- a derivada da função $y = f(x)$
 - a antiderivada da função $y = f(x)$
 - o domínio da função $y = f(x)$
 - a imagem da função $y = f(x)$
 - a integral definida da função $y = f(x)$ para $0 \leq x \leq h$
17. Resolvendo $\lim_{h \rightarrow 0} \frac{(x+h)^2 + 1 - (x^2 + 1)}{h}$, para $x \in \mathfrak{R}$ obtém-se:
- $x^2 + 1$
 - $2x + 1$
 - $2x$
 - x
 - x^2
18. Resolvendo $\int \frac{x}{2} dx$ obtém-se:
- $\frac{x^2}{2} + C$
 - $x^2 + C$
 - $2x + C$
 - $\frac{x^2}{4} + C$
 - $\frac{x}{4} + C$
19. A aresta x de um cubo, dada em cm, se expande em função do tempo, dado em h, à taxa de 2cm/h. Assim, o volume do cubo, em cm^3 é dado pela função $V(x) = x^3$. A que taxa se expande esse volume no instante em que $x = 10\text{cm}$?
- $12 \text{ cm}^3/\text{h}$
 - $120 \text{ cm}^2/\text{h}$
 - $300 \text{ cm}^3/\text{h}$
 - $600 \text{ cm}^3/\text{h}$
 - $1000 \text{ cm}^3/\text{h}$
20. A medida da área delimitada pelo eixo dos x , no intervalo $0 \leq x \leq \frac{\pi}{2}$, e pelo gráfico da função $y = \cos x$, $x \in \mathfrak{R}$, é:
- $\frac{1}{2}$
 - 1
 - $\frac{\pi}{2}$
 - $\frac{\pi}{4}$
 - 0

21. Resolvendo $F(x) = \int x(x^2 + 1)^5 dx$ obtém-se:

- a) $F(x) = \frac{(x^2 + 1)^6}{6} + C$
- b) $F(x) = \frac{x^2(x^2 + 1)^6}{12} + C$
- c) $F(x) = \frac{x^{12}}{12} + \frac{x^2}{2} + C$
- d) $F(x) = \frac{x^2}{12} \left(\frac{x^3}{3} + x \right)^6 + C$
- e) $F(x) = \frac{(x^2 + 1)^6}{12} + C$

22. Derivando as funções $f(x) = \sqrt[3]{x}$ e $g(x) = \sqrt{x^3}$, $x \in \mathfrak{R}$, obtém-se respectivamente:

- a) $f'(x) = \frac{1}{3\sqrt{x^3}}$ e $g'(x) = \frac{3\sqrt{x}}{2}$
- b) $f'(x) = \frac{1}{3\sqrt{x^2}}$ e $g'(x) = \frac{2\sqrt{x}}{3}$
- c) $f'(x) = \frac{1}{3\sqrt{x^2}}$ e $g'(x) = \frac{3\sqrt{x}}{2}$
- d) $f'(x) = \frac{1}{3\sqrt{x^3}}$ e $g'(x) = \frac{2\sqrt{x}}{3}$
- e) $f'(x) = \frac{\sqrt{x}}{3}$ e $g'(x) = \frac{\sqrt[3]{x^2}}{2}$

23. Resolvendo $\lim_{x \rightarrow -\infty} \frac{-3x^4 + 5x^2 + 6}{2x^3 + 6x^2 + 1}$, para $x \in \mathfrak{R}$ obtém-se:

- a) $-\infty$
- b) $+\infty$
- c) 0
- d) $\frac{-3}{2}$
- e) -3

24. Dada a função $f(x) = \frac{-1}{x+3}$, $Dom = \{x \in \mathfrak{R} / x \neq -3\}$, considere os seguintes limites, ($x \rightarrow a_D$ lê-se “x tendendo ao valor a pela direita”, $x \rightarrow a_E$ lê-se “x tendendo ao valor a pela esquerda”)

- I. $\lim_{x \rightarrow -3_D} f(x) = -\infty$
II. $\lim_{x \rightarrow -3_E} f(x) = +\infty$
III. $\lim_{x \rightarrow \pm\infty} f(x) = 0$
IV. $\lim_{x \rightarrow 0} f(x) = \frac{-1}{3}$

Denotando-se “C” por **correto** e “I” por **incorreto** podemos afirmar que com relação aos limites I a IV dados acima e nessa ordem, temos:

- a) C, C, I, I
b) I, I, C, C
c) C, I, C, I
d) I, C, I, C
e) C, C, C, C

Para resolver as questões 25 e 26 considere a função $f(x) = 4x^3 + 6x + 2$, $x \in \mathfrak{R}$.

25. A equação da reta tangente ao gráfico da função, pelo ponto $P = (1, 12)$ é:
- a) $y = 18x - 6$
b) $y = 17x - 5$
c) $y = 16x - 4$
d) $y = 15x - 3$
e) $y = 14x - 2$
26. Os pontos críticos do gráfico, máximo e mínimo locais, respectivamente, tem como abscissas:
- a) $-\sqrt{0,5}$ e $\sqrt{0,5}$
b) $\sqrt{0,5}$ e $-\sqrt{0,5}$
c) 0 e 2
d) -0,5 e 0,5
e) Não há pontos críticos.
27. Um ponto se desloca sobre o gráfico de uma função $y = f(x)$, polinomial de 1º grau de maneira que suas coordenadas x e y são dadas pelas equações $x = 2t + 1$, $y = t + 2$, $t \in \mathfrak{R}$. A equação da função $y = f(x)$ é:
- a) $y = 0,5x + 1,5$
b) $y = -0,5x - 1,5$
c) $y = 1,5x + 0,5$
d) $y = -1,5 + 1,5$
e) $y = 0,5x + 0,5$

28. Considerando como verdadeira a proposição:

P₁: “Se é engenheiro agrônomo **então** preocupa-se com o meio ambiente”.

e dadas as proposições abaixo:

P₂: “Se não é engenheiro agrônomo **então** não se preocupa com o meio ambiente”.

P₃: “Se não se preocupa com o meio ambiente **então** não é engenheiro agrônomo”.

P₄: “Se se preocupa com o meio ambiente **então** é engenheiro agrônomo”.

Pode-se afirmar que são verdadeiras:

- a) apenas P₂
- b) apenas P₃
- c) apenas P₂ e P₃
- d) apenas P₃ e P₄
- e) P₂, P₃ e P₄

29. Estabeleça o valor **V** ou **F**, “verdadeiro” ou “falso” das proposições dadas abaixo e assinale a alternativa correta.

I. **Se** $(p \rightarrow q)$ **então** $(\sim p \rightarrow \sim q)$

II. **Se** $(p \rightarrow q)$ **então** $(\sim q \rightarrow \sim p)$

III. **Se** $(p \rightarrow q)$ **então** $(q \rightarrow p)$

- a) I-F, II-F, III-F
- b) I-V, II-V, III-V
- c) I-F, II-V, III-F
- d) I-V, II-F, III-F
- e) I-F, II-F, III-V

30. Em uma câmara climática, a temperatura em °C é regulada em função do tempo t, pela equação

$$f(t) = -t^2 + 3t + 15, \text{ sendo } \{t \in \mathfrak{R} / t \geq 0\}$$

É correto afirmar que:

- a) o valor da temperatura máxima atingida é de 17,25 °C
- b) o valor da temperatura nunca atinge 0°C
- c) o valor da temperatura máxima é atingido quando $t = 2$
- d) O valor da temperatura é sempre positivo
- e) O valor da temperatura é positivo apenas para $0 < t < 5,5$

Para resolver as questões 31 e 32, considere a tabela abaixo:

x	0	1	2	3	4	5	6
y	0	2	8	18	32	50	78

31. A equação que determina y em função de x, de \mathfrak{R} em \mathfrak{R} , é:

- a) polinomial de 1º grau
- b) polinomial de 2º grau
- c) polinomial de 3º grau
- d) exponencial de base 2
- e) logaritma de base 2

32. O valor de f(3,5) é:

- a) 24,0
- b) 24,5
- c) 25,0
- d) 25,5
- e) 26,0

33. A medida da área delimitada pelas curvas $y = 2x + 2$ e $y = -x^2 + 10$ é:
- $\frac{20}{3}$
 - $\frac{22}{3}$
 - $\frac{23}{3}$
 - $\frac{25}{3}$
 - $\frac{28}{3}$
34. Determine o valor do $\lim_{x \rightarrow \infty} \frac{2x^2 + x + 2}{3x^2 + 1}$
- 0
 - $-\frac{2}{3}$
 - $\frac{2}{3}$
 - $-\infty$
 - ∞
35. Calcule o valor da terceira derivada da função $f(x) = 2x^3 - x^2 + x + 1$
- 6
 - 12
 - 24
 - 48
 - 96
36. A função composta $f \circ g$ é definida como $(f \circ g)(x) = f(g(x))$, assim se $f(x) = 2x^2 + 2$ e $g(x) = 2x + 2$, determine $f(g(x))$:
- $2x + 2$
 - $2x^2 + 2$
 - $4x^2 + 8x + 4$
 - $8x^2 + 16x + 10$
 - $x^2 + 16x$
37. Uma empresa fabrica peças, onde o custo C de produção de cada peça, em reais, depende da quantidade x , de peças produzidas, e essa quantidade depende do número h de horas de trabalho de uma determinada máquina. Essas grandezas de dependência são dadas através das funções:
- $$C(x) = 5 + \frac{200}{x} \quad x(h) = 100h$$
- Considerando 8 horas de funcionamento da máquina, o custo de cada peça será, em reais:
- 4,50
 - 5,00
 - 5,25
 - 5,50
 - 5,75
38. Sabe-se que **se $x > 7$ então $y = 3$** . Pode-se concluir que:
- Se $x < 7$ então $y \neq 3$
 - Se $x \leq 7$ então $y \neq 3$
 - Se $y = 3$ então $x > 7$
 - Se $y \neq 3$ então $x < 7$
 - Se $y \neq 3$ então $x \leq 7$
39. A negação de "não ama Maria ou ama Fabiana" é:
- não ama Maria e ama Fabiana.
 - não ama Maria e não ama Fabiana.
 - ama Maria ou ama Fabiana.
 - ama Maria e não ama Fabiana.
 - ama Maria ou não ama Fabiana.

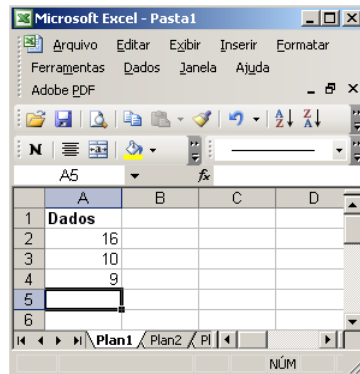
40. Sempre que Ana vai para escola, Pedro chora. Com base nessa informação, conclui-se que:

- a) se Pedro está chorando, então Ana foi para escola.
- b) se Pedro está chorando, então Ana não foi para escola.
- c) se Pedro não está chorando, então Ana não foi para escola.
- d) se Ana não foi para escola, Pedro está chorando.
- e) se Ana não foi para escola, Pedro não está chorando.

41. Nas planilhas do Excel 2003, a função **SE** utiliza os seguintes argumentos:

=SE(teste_lógico;valor_se_verdadeiro;valor_se_falso).

Analise as afirmativas considerando a função SE, os operadores lógicos (E, OU, NÃO) e a planilha Excel abaixo:



- I. Ao digitar, na célula A6, a seguinte expressão: **=SE(A2=15; "OK"; "Não OK")**, o resultado seria **OK**.
- II. Ao digitar, na célula A6, a expressão: **=SE(E(A2>A3; A2<A4); "OK"; "Não OK")**, o resultado seria: **Não OK**.
- III. Ao digitar, na célula A6, a expressão: **=SE(E(A2>A3; A2<A4); "OK"; "Não OK")**, o resultado seria: **OK**.
- IV. Ao digitar, na célula A6, a expressão: **=SE(OU(A2>A3; A2<A4); "OK"; "Não OK")**, o resultado seria: **OK**.
- V. Ao digitar, na célula A6, a expressão: **=SE(OU(A2>A3; A2<A4); "OK"; "Não OK")**, o resultado seria: **Não OK**.

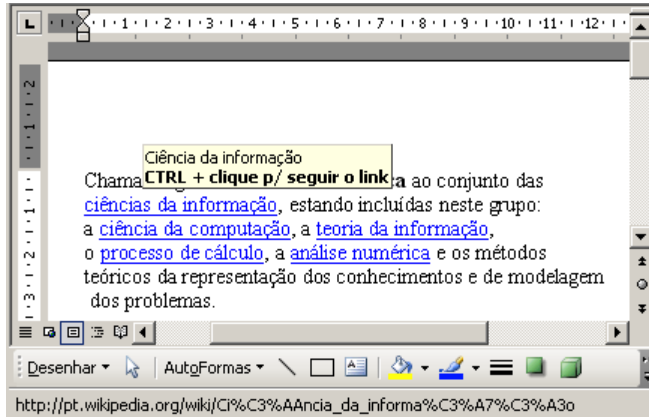
Assinale a alternativa que contém todas as afirmativas corretas:

- a) I, II, IV
- b) II, III, IV
- c) I, III, V
- d) III, IV, V
- e) I, II, V

42. Um usuário do Internet Explorer 2003 deseja proteger seu computador na Internet, impedindo que uma janela seja aberta involuntariamente no navegador ao visitar uma página web ou acessar uma hiperligação específica. Para impedir que essas janelas, contendo alguma informação extra ou propaganda, abram involuntariamente durante a navegação o usuário pode habilitar:

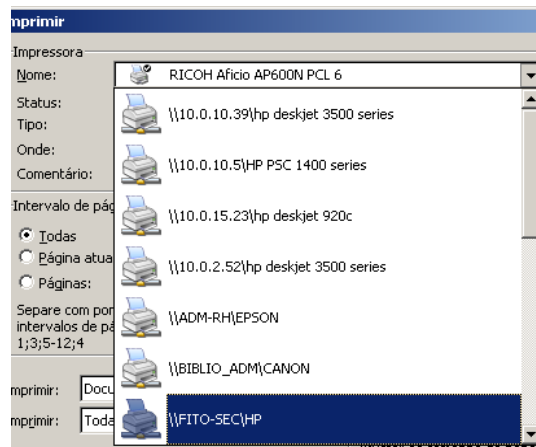
- a) Firewall.
- b) Anti-vírus.
- c) dispositivo Anti-span.
- d) Bloqueador de Pop up
- e) Software de Backup

43. Considere que o texto abaixo foi produzido utilizando-se um editor de texto Microsoft Word 2003:



As palavras sublinhadas no texto referenciam um endereço da internet, denominado:

- a) Multimídia.
 - b) Browser.
 - c) Pop up.
 - d) Hyperlink.
 - e) Spam.
44. Para imprimir um arquivo em um editor de texto Microsoft Word, um usuário deve indicar qual impressora deseja utilizar e onde ela está localizada. A figura abaixo mostra as opções de impressora, na janela de impressão do editor de texto. De acordo com esta figura e com os conhecimentos informática básica é correto afirmar:



- a) O local onde a impressora se encontra pode ser identificado pelo endereço IP da máquina (Ex: \\10.0.10.39\hp deskjet 3500 series) ou pelo nome dado ao computador na rede (Ex: \\FITO-SEC\HP).
- b) Ao instalar uma impressora em rede não é possível atribuir um nome a essa impressora, ou seja, uma impressora só pode ser identificada pelo nome padrão (atribuída pelo fornecedor) e pelo seu endereço IP.
- c) O local onde a impressora se encontra pode ser identificado pelo gateway padrão da máquina (Ex: \\255.0.0.1\10.0.10.39) seguido pela máscara de subrede.
- d) Para utilizar uma impressora disponibilizada em rede, não é necessário adicioná-la no computador.
- e) Não é possível imprimir documentos no editor de texto Microsoft Word 2003, utilizando impressoras, de outros computadores, disponibilizadas em uma rede.

45. Sobre a utilização de correios eletrônicos e provedores que fornecem serviço padrão de envio e recebimento de mensagens eletrônicas, analise as afirmações a seguir:
- I. É possível enviar uma cópia de uma mensagem para um destinatário oculto, usando uma opção para Adicionar Cco. Dessa forma o destinatário padrão (indicado no campo **Para**) não tem conhecimento de que a mensagem foi copiada para outros destinatários.
 - II. É possível anexar documentos ativos (que estão abertos em outras janelas) ao enviar um e-mail.
 - III. Não é possível enviar uma mesma mensagem para mais de um destinatário, pois uma mensagem eletrônica deve ser única.
 - IV. Um endereço de e-mail padrão é constituído de um nome que identifica o usuário, seguido do símbolo @ e do nome que identifica o provedor de e-mail's.
- Assinale a alternativa que possui todas as afirmativas corretas:
- a) I, III
 - b) II, III
 - c) I, II, III, IV
 - d) I, IV
 - e) II, IV
46. São características do editor de texto Microsoft Word 2003, **EXCETO**:
- a) Possui formas alternativas para visualização de documentos, dirigidas para revisão na tela do computador, possibilitando a maximização das páginas para leitura.
 - b) Existe no Word 2003, recurso para salvar os documentos em formato html, txt, rtf, ppt, xls e dbx.
 - c) É possível personalizar a exibição de barras de ferramentas (Ex: Desenho, Figura, Formulário, entre outros)
 - d) É possível criar documentos de tal forma que somente os destinatários habilitados possam ler. Ou permitir que somente algumas pessoas tenham acesso ao documento através de uma senha.
 - e) É possível enviar um documento como corpo de texto, ou como arquivo em anexo para um ou mais destinatário de correio eletrônico.
47. Em relação aos recursos que podem ser inseridos em um texto digitado no Microsoft Word 2003, assinale com V (Verdadeiro) e F (Falso):
- I. () quebras de páginas e seções;
 - II. () números de páginas;
 - III. () data e hora;
 - IV. () figuras;
 - V. () hypelink.
- Assinale a seqüência correta:
- a) V, V, V, V, F
 - b) V, V, F, V, F
 - c) V, V, V, V, V
 - d) F, V, F, V, F
 - e) F, F, F, F, F
48. **Não** é um recurso do Microsoft Power Point 2003:
- a) Personalizar a animação das apresentações.
 - b) Inserir Figuras, Sons, Filmes, Gráficos e Tabelas.
 - c) Formatar o Layout de Slides e Aplicar Modelos de Estruturas.
 - d) Exibir Slides, Títulos, Folhetos e Anotações Mestre, que possibilitam a formatação de modelos padrões.
 - e) Enviar e receber mensagens eletrônicas.
49. **Sistema operacional** é um programa ou um conjunto de programas cuja função é servir de interface entre um computador e o usuário. São exemplos de sistemas operacionais utilizados atualmente, **EXCETO**:
- a) Windows
 - b) Linux
 - c) OS/2
 - d) MAC OS X
 - e) Mozilla Firefox

50. Para acessar uma informação ou navegar no internet, é necessário ter um URL (um endereço www) associado ao site de interesse ou alguma página com link para sites. Caso não tenha nenhum site especificado, é possível recorrer ao serviço de busca disponíveis na internet. Sobre esse tipo de serviço é analise as afirmações a seguir:

- I. Os mecanismos de busca e os diretórios dos sites de busca podem diferir entre si em vários aspectos: tamanho, modo de cadastramento e de atualização, atualidade.
- II. Google, Cadê, Gmail, e o AltaVista são exemplos de sites de busca.
- III. Para fazer uma consulta em um site de busca, basta digitar algumas palavras chaves e pressionar a tecla 'enter' (ou clicar no botão Pesquisa) para a sua lista de resultados relevantes, esses resultados são mostrados através de links para outras páginas.
- IV. Yahoo! USA, Google e o Fast Search All the Web, são exemplos de sites de busca disponíveis na internet.

Assinale a alternativa que contém somente afirmativa(s) corretas:

- a) I, III, IV
- b) I, II, III
- c) I, II
- d) II, III, IV
- e) II, IV