



TRIBUNAL REGIONAL DO TRABALHO DA 18ª REGIÃO

Concurso Público para provimento de cargos de Analista Judiciário - Área Apoio Especializado Especialidade Arquitetura

Caderno de Prova, Cargo M10, Tipo 001
000000000000000000
00001-0001-001

Nº de Inscrição
MODELO

P R O V A
Português Conhecimentos Específicos

INSTRUÇÕES

- Verifique se este caderno:
 - corresponde a sua opção de cargo.
 - contém 50 questões, numeradas de 1 a 50.Caso contrário, reclame ao fiscal da sala um outro caderno.
Não serão aceitas reclamações posteriores.
- Para cada questão existe apenas UMA resposta certa.
- Você deve ler cuidadosamente cada uma das questões e escolher a resposta certa.
- Essa resposta deve ser marcada na FOLHA DE RESPOSTAS que você recebeu.

VOCÊ DEVE:

- procurar, na FOLHA DE RESPOSTAS, o número da questão que você está respondendo.
- verificar no caderno de prova qual a letra (A,B,C,D,E) da resposta que você escolheu.
- marcar essa letra na FOLHA DE RESPOSTAS, conforme o exemplo: (A) ● (C) (D) (E)

ATENÇÃO

- Marque as respostas primeiro a lápis e depois cubra com caneta esferográfica de tinta preta.
- Marque apenas uma letra para cada questão, mais de uma letra assinalada implicará anulação dessa questão.
- Responda a todas as questões.
- Não será permitida qualquer espécie de consulta, nem o uso de máquina calculadora.
- Você terá 3 horas para responder a todas as questões e preencher a Folha de Respostas.
- Devolva este caderno de prova ao aplicador, juntamente com sua Folha de Respostas.
- Proibida a divulgação ou impressão parcial ou total da presente prova. Direitos Reservados.

PORTUGUÊS

Atenção: As questões de números 1 a 10 referem-se ao texto que segue.

A ética como pressuposto do direito

O filósofo Emanuel Kant mostrou que nenhum Estado de direito poderá subsistir se não houver, por parte dos cidadãos, uma ampla adesão a esse sistema, e não uma mera obediência, obtida por coerção governamental. Tem sentido análogo ao dessa consideração de Kant a seguinte passagem de Rousseau: “Colocar a lei acima do homem é um problema, para a política, que comparo ao da quadratura do círculo, para a geometria. Resolvi bem esse problema e o governo fundado sobre essa solução será bom e sem abuso. Mas até lá, onde acreditarem fazer reinar as leis, serão os homens que reinarão.”

É preciso, pois, desenvolver o **ethos** da nação, e para isso é preciso também criar os cidadãos, pois estes só se tornam efetivamente cidadãos quando têm seus direitos respeitados, e quando, em contrapartida, observam seus deveres. Paraphraseando Erasmo, o homem não nasce cidadão, torna-se tal por meio da educação. O cidadão só é despertado para a necessidade de seu comportamento ético quando percebe que está na ética uma garantia para um pleno convívio social. Ele precisa valorizar essa convivência, perceber que ela é essencial para a sua vida. Caso não dê crédito às normas éticas, acabará por se amparar nas leis da natureza, que lhe parecerão mais vantajosas.

O comportamento ético se define pela universalização dos valores que o norteiam. É a situação em que o indivíduo, antes de agir, pergunta se o mérito de sua ação vai ao encontro do que os outros homens valorizam, assim como ele espera que as ações dos outros encontrem nele plena aprovação. É assim, retomando a observação de Kant, que se manifesta a adesão voluntária e participativa do cidadão ao sistema que rege uma sociedade.

(http://faac.unesp.br/pesquisa/tolerancia/texto_etica_rouanet.htm, adaptado)

1. De acordo com Kant, a subsistência de um Estado de direito depende de que
- (A) uma parte dos cidadãos se disponha à submissão devida às leis.
 - (B) o sistema constitucional se imponha à maioria dos cidadãos.
 - (C) a legislação em que se sustenta obtenha o apoio dos cidadãos.
 - (D) o poder governamental saiba ser coercitivo em nome da lei.
 - (E) a obediência dos cidadãos seja o objetivo de quem legisla.

2. Resolvi bem esse problema e o governo fundado sobre essa solução será bom e sem abuso.
- Com essa frase, no contexto do trecho de sua autoria, Rousseau está afirmando que
- (A) é tão difícil legislar de forma legítima quanto obter a quadratura do círculo.
 - (B) a resolução do referido problema da geometria leva à forma justa de governar.
 - (C) um governo que pretenda ser abusivo terá como desafio efetuar a quadratura do círculo.
 - (D) os mais árduos problemas da geometria guardam íntima relação com o sistema de poder.
 - (E) a quadratura do círculo tem dificuldade análoga à de governar impondo a lei aos homens.

3. Atente para as seguintes afirmações:
- I. Um cidadão só respeita a lei quando ela atende plenamente aos seus interesses pessoais.
 - II. Os cidadãos acatam as leis quando sabem que elas existem para assegurar a convivência entre eles.
 - III. A universalização da ética ocorre quando um cidadão se pergunta se o valor de sua ação tem o respaldo dos demais cidadãos.
- Em relação ao texto, está correto o que se afirma em
- (A) I, II e III.
 - (B) I e II, somente.
 - (C) II e III, somente.
 - (D) I e III, somente.
 - (E) III, somente.

4. Considerando-se o contexto, há franca oposição de sentido entre as seguintes expressões:
- (A) ampla adesão e adesão voluntária.
 - (B) normas éticas e leis da natureza.
 - (C) desenvolver o **ethos** da nação e criar os cidadãos.
 - (D) universalização dos valores e comportamento ético.
 - (E) direitos respeitados e seus deveres.

5. No contexto em que está inserido, o termo sublinhado no segmento
- (A) ampla adesão a esse sistema (1º parágrafo) refere-se a Estado de direito.
 - (B) que comparo ao da quadratura do círculo (1º parágrafo) refere-se a do homem.
 - (C) torna-se tal por meio da educação (2º parágrafo) refere-se a homem.
 - (D) ela é essencial para a sua vida (2º parágrafo) refere-se a necessidade.
 - (E) que rege uma sociedade (3º parágrafo) refere-se a adesão voluntária.

6. Está plenamente adequada a concordância verbal na frase:
- (A) Caso se coloque as leis acima do homem, este reagirá passando a seguir os ditames da natureza.
 - (B) Não cabem aos princípios éticos determinar-se por si mesmos, pois quem os legitima é a necessidade humana.
 - (C) Pretendem-se reconhecer nas escolhas éticas a universalização alcançada pelo respeito a princípios comuns.
 - (D) A obediência às leis do instinto e da natureza costumam constituir a alternativa para quem descrê das leis humanas.
 - (E) Não se impute aos homens que desobedecem as leis impostas o qualificativo de rebeldes, ou o de irresponsáveis.

7. NÃO admite transposição para a voz passiva o seguinte segmento:

- (A) *Resolvi bem esse problema (...)*
- (B) *É preciso, pois, desenvolver o **ethos** da nação (...)*
- (C) *Ele precisa valorizar essa convivência (...)*
- (D) *(...) está na ética uma garantia para um pleno convívio social.*
- (E) *(...) que as ações dos outros encontrem nele plena aprovação.*

8. Está clara, coerente e correta a redação da seguinte frase:

- (A) Na paráfrase de Erasmo, antes de nascer cidadão, os homens precisam de se converter como tal através da educação.
- (B) Kant defendeu a idéia de que, sem a adesão e a participação dos cidadãos, não há Estado de direito que se mantenha como tal.
- (C) O pressuposto de que haja o *ethos* da nação se deve à criatividade que, quanto a isso, competem aos homens estabelecer.
- (D) Quem haverá de obedecer leis humanas, em vez das naturais, se estas lhes parecerem inteiramente impostas?
- (E) Quem não se interroga o valor do ato que lhe é próprio não sabe qualificá-lo igualmente em relação ao outro.

9. É preciso **corrigir** a pontuação da seguinte frase:

- (A) Assim como Kant, também Rousseau cria não ser possível, num Estado de direito, colocar as leis acima dos cidadãos.
- (B) As normas éticas, para serem universalizadas, dependem de que cada homem as identifique como princípios que vale a pena respeitar.
- (C) Erasmo, ao considerar a questão da cidadania, vinculou-a a uma condição: os homens, para se tornarem cidadãos, devem ser educados.
- (D) Caso não se convençam os homens, da vantagem do comportamento ético, é possível que busquem sua orientação, nas leis naturais.
- (E) É uma máxima do convívio social: ao desfrutar de um direito deve corresponder, invariavelmente, o cumprimento de um dever.

10. *É preciso, pois, desenvolver o **ethos** da nação, e para isso é preciso também criar os cidadãos (...)*

A afirmação acima encontra equivalência de sentido nesta outra redação, igualmente correta:

- (A) É preciso que sejam criados os cidadãos, quando se faz necessário desenvolver o *ethos* da nação.
- (B) Por conseguinte, para que seja desenvolvido o *ethos* da nação, ele torna imprescindível a criação dos cidadãos.
- (C) Tendo em vista a criação de cidadãos, será necessário o desenvolvimento do *ethos* da nação.
- (D) É onde se deseja desenvolver o *ethos* da nação que se torna preciso criar os cidadãos.
- (E) Desde que se desenvolva o *ethos* da nação, também assim se desenvolverá a criação dos cidadãos.

Atenção: As questões de números 11 a 20 referem-se ao texto que segue.

A sociedade democrática

Que significam as eleições? Muito mais do que a mera rotatividade de governos ou alternância no poder. Simbolizam o essencial da democracia: que o poder não se identifica com os ocupantes do governo, não lhes pertence, mas é sempre um lugar disponível, que os cidadãos, periodicamente, preenchem com um representante, podendo revogar seu mandato se não cumprir o que lhe foi delegado para representar.

As idéias de situação e oposição, maioria e minoria, cujas vontades devem ser respeitadas e garantidas pela lei, vão muito além dessa aparência. Significam que a sociedade não é uma comunidade una e indivisa, voltada para o bem comum obtido por consenso, mas, ao contrário, que está internamente dividida e que as divisões são legítimas e devem expressar-se publicamente. A democracia é a única forma política que considera o conflito legítimo e legal, permitindo que seja trabalhado politicamente pela própria sociedade.

As idéias de igualdade e liberdade como direitos civis dos cidadãos vão muito além de sua regulamentação jurídica formal. Significam que os cidadãos são sujeitos de direitos e que, onde tais direitos não existam nem estejam garantidos, tem-se o direito de lutar por eles e exigí-los. É esse o cerne da democracia.

(Marilena Chauí, **Convite à Filosofia**)

11. Numa sociedade efetivamente democrática, as eleições significam que

- (A) a rotatividade ou a alternância no poder executivo são condições de todo dispensáveis.
- (B) os governantes devem submeter periodicamente seu mandato ao aval dos eleitores que os escolheram.
- (C) o lugar do poder é transitariamente ocupado por um representante escolhido pelos cidadãos.
- (D) a escolha de um representante não depende, necessariamente, da vontade da maioria dos cidadãos.
- (E) o poder governamental pertence ao ocupante de um cargo eletivo apenas durante a vigência de seu mandato.

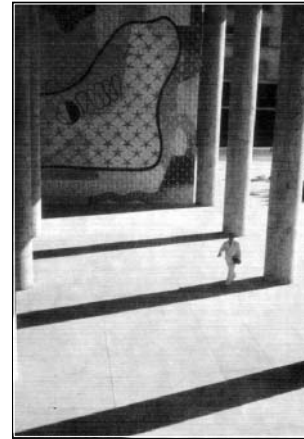
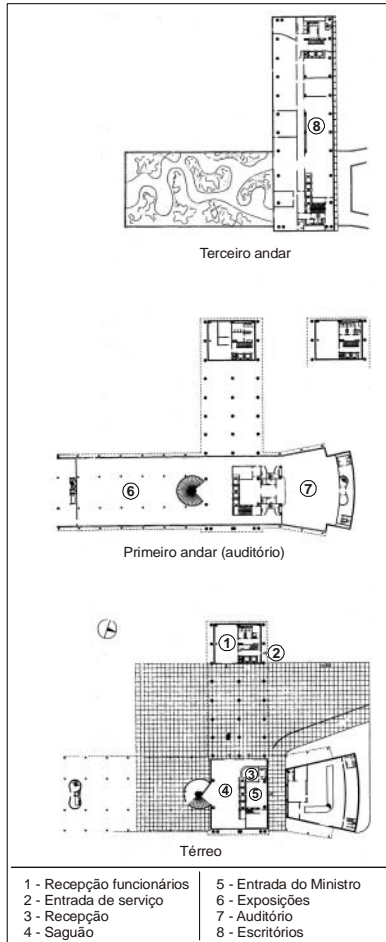
12. Deve-se depreender, da leitura do primeiro parágrafo do texto, que, numa democracia,

- (A) a delegação de poder é soberana e, por isso mesmo, incondicional.
- (B) a periodicidade das eleições depende de dispositivos governamentais.
- (C) o essencial está em confiar o poder a quem se identifique com o mando.
- (D) a revogação de um mandato significa a retirada de uma delegação.
- (E) a representatividade de um governante se deve à alternância no poder.

<p>13. Atente para as seguintes afirmações:</p> <p>I. A existência de situação e oposição numa sociedade é um fator necessário e suficiente para qualificá-la como democrática.</p> <p>II. O objetivo maior de um sistema democrático está em produzir uma sociedade igualitária e homogênea, imune às divisões internas.</p> <p>III. As tensões sociais, expressas publicamente num regime democrático, são inerentes à prática da verdadeira democracia.</p> <p>Em relação ao texto, está correto SOMENTE o que se afirma em</p> <p>(A) III. (B) II e III. (C) I. (D) II. (E) I e II.</p>	<p>17. O verbo indicado entre parênteses deverá adotar uma forma do plural para preencher corretamente a lacuna da frase:</p> <p>(A) É preciso que se (conferir) às eleições muito mais que uma importância circunstancial.</p> <p>(B) O justo enfrentamento de todas as situações de conflitos sociais (constituir) uma das características da democracia.</p> <p>(C) As divergências que (costumar) haver numa sociedade dividida alcançam expressão política numa democracia.</p> <p>(D) Não se (atribuir) às manifestações eleitorais o sentido maior de um sistema democrático.</p> <p>(E) Não (dever) satisfazer a um cidadão, numa democracia, apenas os direitos que lhe cabem como eleitor.</p>
<p>14. Considerando-se o contexto, traduz-se corretamente o sentido de um segmento do texto em:</p> <p>(A) <i>a mera rotatividade de governos</i> = a vulgar alternativa de mando.</p> <p>(B) <i>comunidade una e indivisa</i> = grupo social coeso e indecomponível.</p> <p>(C) <i>considera o conflito legítimo e legal</i> = arbitra o dilema como justo e bem constituído.</p> <p>(D) <i>regulamentação jurídica formal</i> = incorporação legal e literal.</p> <p>(E) <i>são sujeitos de direitos</i> = são cidadãos que observam a lei.</p>	<p>18. Estão corretos o emprego e a flexão das formas verbais na frase:</p> <p>(A) Quem se desavir com a democracia haverá, mais cedo ou mais tarde, de pagar o preço caro da tirania.</p> <p>(B) O que mais nos apraz numa democracia é a confiança de que ela nos imbue para lutar por nossos direitos.</p> <p>(C) É preciso que os consensos que advierem da prática democrática não arrefeçam o esforço de aprimoramento do processo político.</p> <p>(D) A democracia nos provém de meios para lutarmos não apenas por nossos direitos, mas pelos dos indivíduos que o sistema não privilegia.</p> <p>(E) Se os ganhos da luta democrática não contemplarem e satisfizerem a todos os cidadãos, estará sendo alcançada uma vitória apenas parcial.</p>
<p>15. O dinamismo próprio de uma democracia revela-se, sobretudo, quando</p> <p>(A) a maioria dos cidadãos faz representar-se como comunidade orgânica.</p> <p>(B) se formaliza juridicamente o direito à liberdade e à igualdade.</p> <p>(C) se batalha pelo consenso de idéias entre os detentores de direitos.</p> <p>(D) a minoria submete à aprovação da maioria a legitimidade de seus direitos.</p> <p>(E) ocorre a luta dos cidadãos para que seus direitos sejam garantidos.</p>	<p>19. É preciso corrigir a redação da frase:</p> <p>(A) Prefiram-se as falhas da democracia às supostas vantagens de qualquer outro regime político.</p> <p>(B) Os ideais por que lutam os cidadãos costumam ser mais claros do que as razões por que se abstêm de lutar.</p> <p>(C) A estagnação social e o conformismo do povo constituem entraves ao processo de amadurecimento da vida política.</p> <p>(D) Sempre haverá os que imaginam a democracia sendo um regime pelo qual só contam os votos da maioria.</p> <p>(E) Os conflitos sociais são penosos, mas não deixam ficar na sombra as injustiças e as desigualdades.</p>
<p>16. <i>Igualdade e liberdade</i> são conceitos que</p> <p>(A) definem, por si mesmos, a essência de um sistema democrático.</p> <p>(B) devem ser tomados para além do que aparentemente significam.</p> <p>(C) descrevem o caráter estático de uma verdadeira democracia.</p> <p>(D) estabelecem entre si uma relação dinâmica de causa e efeito.</p> <p>(E) indicam a superação das contradições de uma democracia.</p>	<p>20. As eleições são importantes, mas não <u>se empreste às eleições</u> um valor absoluto, ainda que muitos ainda <u>vejam as eleições</u> como finalidade última do processo democrático, sem falar nos que <u>consideram as eleições</u> uma aborrecida obrigação.</p> <p>Evitam-se as viciosas repetições do texto acima substituindo-se os elementos sublinhados, respectivamente, por:</p> <p>(A) se lhes empreste - as vejam - as consideram (B) se as empresta - as vejam - lhes consideram (C) se empreste-lhes - vejam-nas - lhes consideram (D) se empreste a elas - lhes vejam - as consideram (E) se lhes empreste - vejam-lhes - consideram elas</p>

CONHECIMENTOS ESPECÍFICOS

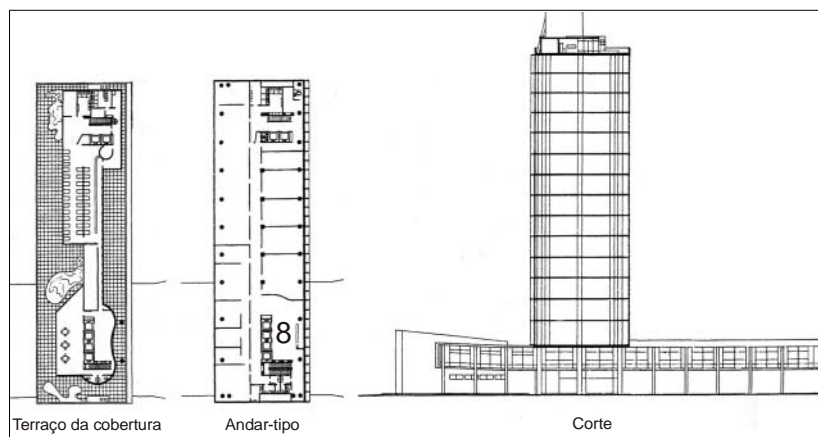
21. O edifício do Ministério da Educação e Saúde (1937/43 – Rio de Janeiro) é o símbolo mais impactante da arquitetura moderna no Brasil e a primeira aplicação, em escala monumental, das idéias de Le Corbusier.



Passagem no térreo sob pilotis



Visão da torre de escritórios



Considere as afirmações sobre o edifício:

- I. A rigorosa disciplina plástica aplicada a cada componente e a concisão dos meios formais utilizados é exemplo da subordinação da composição ao detalhe.
- II. O bloco de 14 andares se levanta no meio do terreno, sobre pilotis de 10 m de altura, tendo como base, em uma das extremidades, uma ala baixa, transversal, ocupada, de um lado, por um auditório e, de outro, por um salão de exposição de arte.
- III. Fugindo da habitual aglomeração de prédios maciços, alinhados à calçada, o terreno em volta do edifício oferece uma ampla margem de espaço livre, utilizado com o objetivo racional e prático de banhar o edifício de luz, de ar e de sol, o que proporciona um ambiente adequado à monumentalidade do projeto.

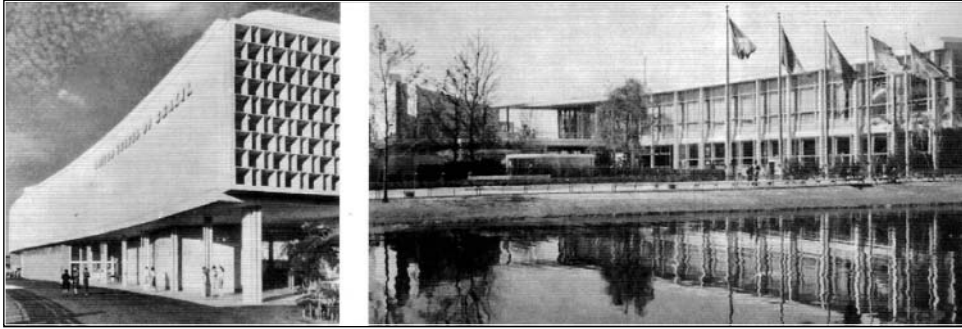
É correto o que consta em

- (A) I, II e III.
- (B) II e III, apenas.
- (C) I e III, apenas.
- (D) III, apenas.
- (E) I e II, apenas.

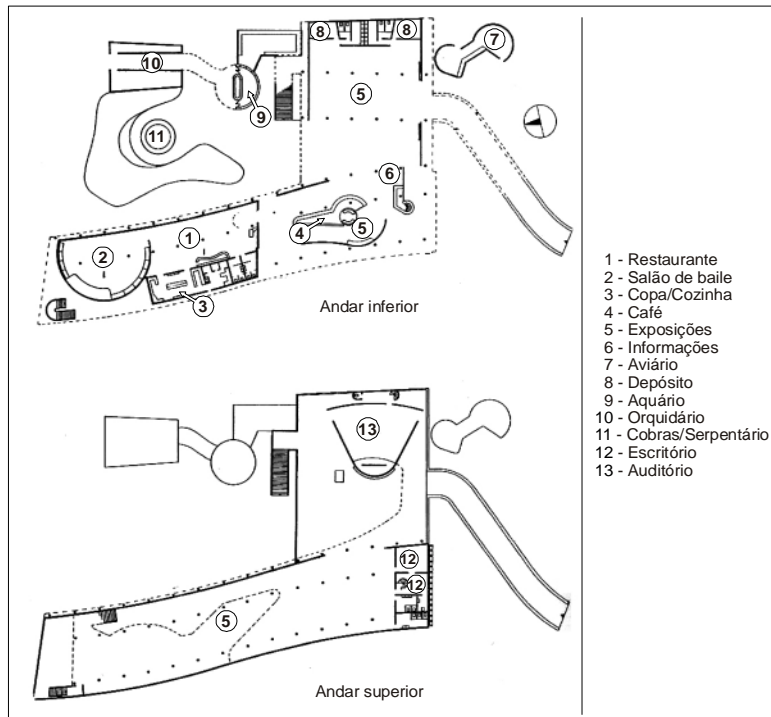
22. O Pavilhão Brasileiro da Feira de Nova York (Lúcio Costa e Oscar Niemayer, 1939), atraiu a atenção mundial sobre a obra dos arquitetos brasileiros que, naquela época, tinham poucas obras completas para mostrar.



Visão geral do Pavilhão - fachada principal



Fachadas



Plantas

No que concerne ao edifício, considere:

- I. Com suas linhas leves e graciosas, unindo o exterior e o interior em volumes inesperados e criando uma riqueza de perspectivas em todos os níveis, este pavilhão se destacou inesperadamente, em meio à confusão indiscriminada de estilos.
- II. O térreo livre libera a topografia original do terreno, reforçando o impacto do bloco superior de exposições apoiado sobre pilotis.
- III. Foi uma construção temporária e, apesar do emprego de uma estrutura rígida, a construção tinha extraordinária flexibilidade.

É correto o que consta em

- (A) II e III, apenas.
- (B) I e II, apenas.
- (C) I e III, apenas.
- (D) I, apenas.
- (E) I, II e III.

23. Os conceitos fundamentais e as principais características da arquitetura brasileira, desde a metade do século XX, decorrentes das condições históricas vigentes no país na época, são

- I. predominância da arquitetura urbana;
- II. importância fundamental dos edifícios públicos;
- III. conflitos e tentativas de conciliação entre o apelo revolucionário e o apego à tradição, e, de outro lado, a sedução por tudo que é estrangeiro e o orgulho nacional.

É correto o que consta em

- (A) III, apenas.
- (B) I e II, apenas.
- (C) II e III, apenas.
- (D) I, II e III.
- (E) I, apenas.

24. Os mecanismos de trocas de térmicas secas são

- (A) convecção, radiação e evaporação.
- (B) convecção, precipitação e condução.
- (C) vaporização, radiação e condução.
- (D) convecção, radiação e condução.
- (E) condensação, radiação e evaporação.

25. Quanto à conveniência de ventilação em clima quente e seco, as aberturas devem ser

- (A) de tamanho grande.
- (B) de tamanho pequeno.
- (C) muito ventiladas e envidraçadas.
- (D) colocadas na parte inferior das paredes dos ambientes.
- (E) colocadas na parte superior das paredes dos ambientes.

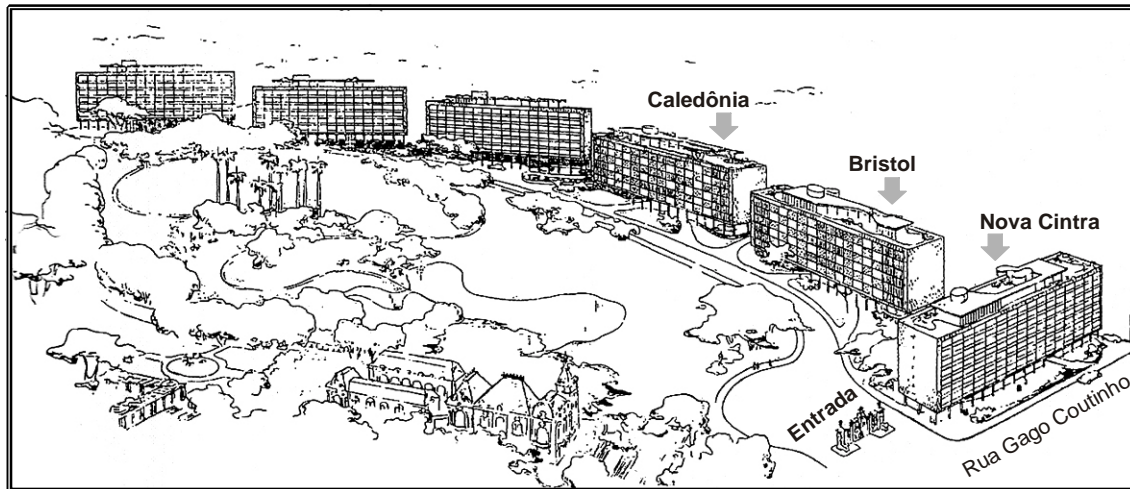
26. O *brise-soleil* (quebra-sol), idealizado por Le Corbusier no projeto de urbanização de Argel (1930-1934), teve a sua aplicação prática e definição final feita pelos arquitetos brasileiros, que, com estudos do movimento do sol nas várias estações e nas diversas latitudes, estabeleceram regras conforme a orientação das fachadas. A respeito do *brise-soleil*, quando utilizados no território brasileiro, analise:

- I. é desnecessário na face norte.
- II. é útil principalmente no verão, quando o sol está relativamente baixo no horizonte, penetrando profundamente nas dependências.
- III. no verão, a lógica impõe o uso de brises horizontais na face norte e verticais na face oeste.

É correto o que consta em

- (A) I, II e III.
- (B) III, apenas.
- (C) II e III, apenas.
- (D) I e II, apenas.
- (E) I, apenas.

27. Do projeto de Lúcio Costa para os edifícios no Parque Eduardo Guinle (Rio de Janeiro, 1948/54), foram construídos três dos seis edifícios propostos. Procurando manter a integridade do parque e respeitar a implantação em forma de anfiteatro, proposta pelo paisagista francês Cochet, optou por dispor dois dos três edifícios (Bristol e Caledônia) segundo uma orientação desfavorável, nascente/poente.



Perspectiva geral do conjunto com os seis edifícios propostos



Vista dos edifícios Caledônia, Bristol e Nova Cintra



Edifício Nova Cintra
Fachada voltada para a Rua Gago Coutinho (Externa ao Parque)

Dessa implantação singular resultou:

- I. fachadas norte e leste protegidas alternadamente por brises e cobogós;
- II. clara transição em relação à cidade feita pelo edifício Nova Cintra junto à entrada do parque;
- III. fachada sul do edifício Nova Cintra completamente envidraçada.

É correto o que consta em

- (A) I, apenas.
- (B) I e III, apenas.
- (C) III, apenas.
- (D) I, II e III.
- (E) II e III, apenas.

28. O conceito acústico denominado *coeficiente de vivacidade*

- (A) é o quociente som reverberado/som refletido.
- (B) terá um valor baixo quando um auditório for exageradamente comprido.
- (C) terá valor zero, quando o auditório for mais largo do que comprido.
- (D) é o quociente som direto/som reverberado.
- (E) terá um valor elevado quando um auditório for exageradamente comprido.

29. Considere os conceitos acústicos em projeto de auditórios:

- I. Os requerimentos de um auditório para voz falada diferem consideravelmente dos de uma sala de concertos.
- II. É no reconhecimento das vogais que se baseia a inteligibilidade da palavra num auditório.
- III. Para a energia da voz humana ser melhor aproveitada num auditório, é necessário uma certa quantidade de som reverberado para aumentar o nível sonoro nas fileiras mais afastadas da fonte sonora.

É correto o que consta em

- (A) I e III, apenas.
- (B) II, apenas.
- (C) I, apenas.
- (D) II e III, apenas.
- (E) I, II e III.

30. São máquinas utilizadas nos sistemas de condicionamento de ar:

- I. ventiladores;
- II. bombas;
- III. climatizadores.

É correto o que consta em

- (A) I, apenas.
- (B) III, apenas.
- (C) I, II e III.
- (D) II e III, apenas.
- (E) I e II, apenas.

31. É utilizado na termo-acumulação do frio o sistema de

- I. banco de gelo;
- II. tanque de água gelada;
- III. troca gasosa refrigerante.

É correto o que consta APENAS em

- (A) I.
- (B) II.
- (C) I e III.
- (D) I e II.
- (E) II e III.

32. Com a possibilidade de utilização de imagens digitalizadas, o Autocad herda um problema bastante comum aos programas que utilizam esse recurso. As imagens podem esconder outros objetos que tenham sido colocados antes dela. A partir do Autocad 2000, a respeito do comando *Draworder*, considere que a opção
- I. *Bring to Front* coloca um objeto no topo da ordem de desenho para o desenho inteiro;
 - II. *Send to Back* coloca um objeto no fim da ordem de desenho para o desenho inteiro;
 - III. *Bring Above Object* coloca um objeto acima de outro objeto da ordem de desenho;
 - IV. *Bring Under Object* coloca um objeto abaixo de outro objeto da ordem de desenho.

É correto o que consta em

- (A) I, II, III e IV.
 - (B) I e II, apenas.
 - (C) III e IV, apenas.
 - (D) I, III e IV, apenas.
 - (E) II, apenas.
-
33. O sistema de coordenadas do usuário (*User Coordinate System – UCS*) permite que se defina um sistema de coordenadas no espaço 2D e 3D. Com relação a esse recurso do Autocad 2000, é correto afirmar:
- (A) É possível saltar entre *UCSs* predefinidos, mas é sempre necessário retornar ao *WCS* antes de ir ao *UCS* final.
 - (B) É possível alterar as definições do ícone *UCS*, mas não é possível controlar as definições do ícone *WCS*.
 - (C) É fácil definir um novo *UCS*, mas não é possível salvar diferentes *UCSs*.
 - (D) É possível definir um *UCS* com base na orientação de um objeto, mas não é possível definir um *UCS* baseado em três pontos.
 - (E) O sistema de coordenadas do Mundo (*World Coordinate System – WCS*) é um sistema global de referências, a partir do qual é possível definir outros sistemas de coordenadas do usuário.

34. Quando se seleciona entidades no Autocad 2000, aparecem pequenos quadrados nos pontos extremos e intermediários, chamados *cantoneiras*. As *cantoneiras* podem ser utilizadas para realizar modificações diretas na forma dos objetos, oferecendo um pequeno, porém poderoso, conjunto de funções de edição.

No que diz respeito a esses recursos, é correto afirmar:

- (A) Os comandos de *cantoneira* ativa não permitem que se faça cópias de objetos selecionados pela opção *Copy*.
- (B) Quando se seleciona uma *cantoneira* ativa, os comandos *Stretch*, *Move*, *Rotate*, *Scale* e *Mirror* ficam disponíveis com um clique no botão direito do *mouse*.
- (C) Os comandos de *cantoneira* ativa não permitem a seleção de um ponto base diferente do selecionado originalmente pela *cantoneira* ativa.
- (D) Se dois objetos se emendam (o fim de um com o início do outro), o clique nas *cantoneiras* que se superpõem selecionará a *cantoneira* do objeto que estiver por cima na ordem do desenho.
- (E) Não é possível selecionar *cantoneiras* múltiplas, de dois objetos distintos, em um único comando.

35. É campo de ação da Ergonomia:

- I. as escalas métricas e a jornada de trabalho;
- II. o meio ambiente físico (ruído, iluminação, vibrações, ambiente térmico);
- III. as características materiais do trabalho.

É correto o que consta em

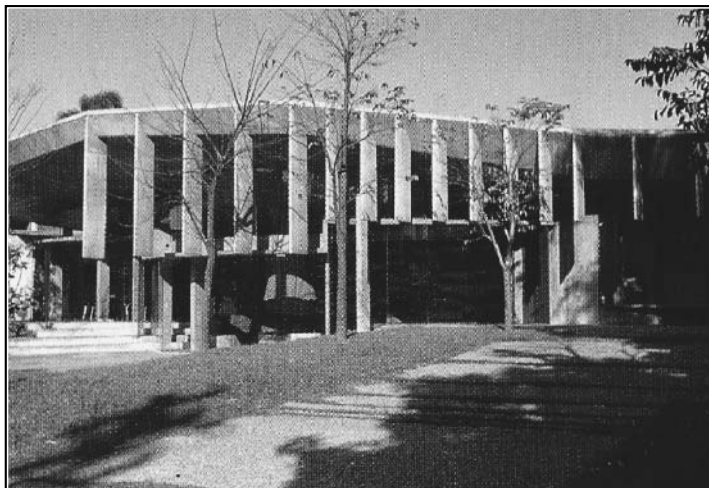
- (A) I e III, apenas.
- (B) I, II e III.
- (C) II e III, apenas.
- (D) I, apenas.
- (E) II, apenas.

36. Em edifícios e ambientes de trabalho onde há a emissão de ruídos nocivos pode ocorrer a fadiga auditiva, que se manifesta como
- (A) um déficit na faixa de 100 a 10.000 Hz que se acentua e estende às frequências mais baixas, mas principalmente às mais elevadas, provocando, então, um grave distúrbio.
 - (B) uma elevação permanente do limiar de audição, predominando na faixa de meia a uma oitava acima do limite superior do ruído nocivo.
 - (C) um déficit na faixa de 3.000 a 6.000 Hz que se acentua e estende às frequências mais baixas, mas principalmente às mais elevadas, provocando, então, um grave distúrbio.
 - (D) uma elevação temporária do limiar de audição, predominando na faixa de meia a uma oitava acima do limite superior do ruído nocivo.
 - (E) uma elevação permanente do limiar de audição, que atinge o espectro da palavra (100 a 10.000 Hz).

37. Por modulação deve-se compreender o estabelecimento de medidas, ou associadamente, de padrões de componentes, ou ainda de padrões de espaços, que
- I. podem se repetir ou admitir variantes, conforme regras básicas;
 - II. sejam múltiplos de módulos espaciais arbitrados ou arbitrários ou de um grupo coeso de escalas;
 - III. são integrados a uma estrutura global, a uma malha modular ou outra convenção, que permita a coordenação de todas as informações do projeto.

É correto o que consta em

- (A) I e II, apenas.
 - (B) I e III, apenas.
 - (C) I, II e III.
 - (D) II, apenas.
 - (E) III, apenas.
38. O uso da série de Fibonacci como sistema de proporção foi resgatado por Le Corbusier para a elaboração do seu sistema de medidas, o Modulor. Joaquim Guedes foi um dos primeiros arquitetos brasileiros a fazer uso dessa série, no espaçamento de estruturas, caixilharias, elementos construtivos e brises. Exemplo dessa utilização em projeto é a residência Kerti (São Paulo, 1971). A seqüência numérica que representa a série de Fibonacci é:



Residência Kerti – Fachada com brises seriados

- (A) 1, 1, 2, 3, 5, 8, 13, 21 ...
- (B) 1, 2, 2, 4, 4, 6, 6, 8, 8 ...
- (C) 1, 2, 3, 6, 18, 25 ...
- (D) 15, 25, 40, 55, 95, 135 ...
- (E) 15, 30, 60, 120, 240 ...

39. Um levantamento planialtimétrico deverá obrigatoriamente conter

- I. localização de árvores existentes, de caule (tronco) com diâmetro superior a 25 cm (medindo 2,0 m acima do terreno);
- II. coordenadas geográficas de metro em metro;
- III. demarcação de faixas *non aedificandi* (de não edificação).

É correto o que consta em

- (A) II e III, apenas.
 - (B) I, II e III.
 - (C) I e II, apenas.
 - (D) III, apenas.
 - (E) I e III, apenas.
-

40. Ao medir com uma régua convencional milimetrada a escala gráfica de um desenho, constatou-se que 1 (um) metro equivale a aproximadamente 67 (sessenta e sete) milímetros. A escala aproximada do desenho é

- (A) 1:5
 - (B) 1:15
 - (C) 1:66
 - (D) 1:25
 - (E) 1:33
-

41. Analise as assertivas relativas ao acompanhamento e fiscalização de obras:

- I. uma vez que sejam entregues os EPIs (equipamentos de proteção individual) gratuitamente pela construtora, o trabalhador deve responsabilizar-se pelo uso.
- II. elevadores de carga com torre de madeira não poderão ter altura superior a 35 m.
- III. proteções contra quedas, quando constituídas de anteparos rígidos, terão rodapé com altura de 20 cm.

É correto o que consta em

- (A) III, apenas.
 - (B) I, II e III.
 - (C) I e II, apenas.
 - (D) I e III, apenas.
 - (E) II, apenas.
-

42. O uso do título e o exercício da profissão de arquiteto no Brasil são permitidos se a

- (A) pessoa física tenha cursado escola superior de arquitetura.
 - (B) diretoria da pessoa jurídica possua ao menos um profissional arquiteto com registro no CREA.
 - (C) diretoria da pessoa jurídica seja constituída em sua maioria por profissionais arquitetos com registro no CREA.
 - (D) pessoa física estrangeira tiver cursado escola superior de arquitetura no Brasil.
 - (E) pessoa física estrangeira tiver registro válido no conselho profissional do seu país de origem e esse for conveniado com o Brasil.
-

43. A profissão de arquiteto é regulamentada

- (A) pela Resolução CONFEA nº 5.190, de 24/12/89.
- (B) pela Constituição Federal.
- (C) pela Lei Federal nº 5.190, de 24/12/66.
- (D) por lei complementar federal e legislação específica estadual.
- (E) por lei federal, conjuntamente com a profissão de engenheiro e engenheiro agrônomo.

44. Para efeito de fiscalização do exercício profissional de arquitetura, são regulares as atividades abaixo, referentes a edificações e conjuntos arquitetônicos:

- I. elaboração de orçamento;
- II. execução de obra e serviço técnico;
- III. estudo, planejamento, projeto e especificação.

É correto o que consta em

- (A) II e III, apenas.
- (B) I e II, apenas.
- (C) I, II e III.
- (D) I, apenas.
- (E) III, apenas.

45. Segundo a Lei nº 8.666/1993, para a habilitação nas licitações, exigir-se-á dos interessados exclusivamente documentação relativa a

- I. habilitação jurídica;
- II. qualificação técnica;
- III. qualificação socioeconômica.

É correto o que consta em

- (A) II, apenas.
- (B) I, II e III.
- (C) II e III, apenas.
- (D) I, apenas.
- (E) I e II, apenas.

46. Em conformidade com a Lei nº 8.666/1993, licitação de alta complexidade técnica é aquela que

- (A) envolva alta especialização, como fator de extrema relevância para garantir a execução do objeto a ser contratado, ou que possa comprometer a continuidade da prestação de serviços públicos essenciais.
- (B) desobriga o poder público de aplicar critérios objetivos de análise, diante do fato complexo do contrato.
- (C) ocorre em situações de aquisição de bens e/ou serviços de segurança nacional.
- (D) em que há a dispensa da análise dos demais fatores de habilitação, quando o contratado apresente notória especialização.
- (E) em que a obra e serviço técnico são inéditos e de contratação emergencial.

47. A Administração Pública, nas compras para entrega futura e na execução de obras e serviços, poderá estabelecer, no instrumento convocatório da licitação, a exigência de capital mínimo ou de patrimônio líquido mínimo, que NÃO poderá exceder a
- (A) 2,5% (dois e meio por cento) do valor estimado da contratação.
 - (B) 7,5% (sete e meio por cento) do valor estimado da contratação.
 - (C) 5% (cinco por cento) do valor estimado da contratação.
 - (D) 10% (dez por cento) do valor estimado da contratação.
 - (E) 1 % (um por cento) do valor estimado da contratação.
-

48. Laudo de Avaliação de Bens é
- (A) análise técnica elaborada por um perito em avaliações para identificar um conjunto de dados de mercado representativos de um valor, em conformidade com a NBR 14653.
 - (B) relatório técnico elaborado por um perito em avaliações, em conformidade com a NBR 5676.
 - (C) parecer técnico elaborado por um assistente técnico, em conformidade com a NBR 5676.
 - (D) análise técnica elaborada por um engenheiro em avaliações para identificar o valor de um bem, dos seus custos, frutos e direitos.
 - (E) relatório técnico elaborado por um engenheiro de avaliações, em conformidade com a NBR 14653.
-

49. A Constituição Federal, no capítulo das Finanças Públicas e na seção dos orçamentos, prevê que leis de iniciativa do Poder Executivo estabelecerão
- I. o plano plurianual;
 - II. as diretrizes orçamentárias;
 - III. os orçamentos anuais.

É correto o que consta em

- (A) II e III, apenas.
 - (B) I e III, apenas.
 - (C) I, II e III.
 - (D) I e II, apenas.
 - (E) III, apenas.
-
50. São fatores a considerar na elaboração de orçamentos de projetos e obras:
- I. taxa dos benefícios e despesas indiretas (BDI);
 - II. correção da elasticidade pelo fator de fonte;
 - III. desvio padrão da variação média dos insumos primários.

É correto o que consta em

- (A) I, apenas.
 - (B) I, II e III.
 - (C) II e III, apenas.
 - (D) I e II, apenas.
 - (E) III, apenas.
-