

PROCESSO SELETIVO

10. PROVA OBJETIVA

Língua Portuguesa, Atualidades e Conhecimentos Específicos

TÉCNICO EM ELETRÔNICA DE RÁDIO E TV

INSTRUÇÕES

- ♦ VOCÊ RECEBEU SUA FOLHA DE RESPOSTAS E ESTE CADERNO CONTENDO 50 QUESTÕES OBJETIVAS.
- ♦ CONFIRA SEU NOME E NÚMERO DE INSCRIÇÃO NA CAPA DESTE CADERNO.
- ♦ LEIA CUIDADOSAMENTE AS QUESTÕES E ESCOLHA A RESPOSTA QUE VOCÊ CONSIDERA CORRETA.
- ♦ RESPONDA A TODAS AS QUESTÕES.
- ♦ ASSINALE NA FOLHA DE RESPOSTAS, COM CANETA DE TINTA AZUL OU PRETA, A ALTERNATIVA QUE JULGAR CERTA.
- ♦ A DURAÇÃO DA PROVA É DE 3 HORAS.
- ♦ A SAÍDA DO CANDIDATO DO PRÉDIO SERÁ PERMITIDA APÓS TRANSCORRIDA A METADE DO TEMPO DE DURAÇÃO DA PROVA OBJETIVA.
- ♦ AO SAIR, VOCÊ ENTREGARÁ AO FISCAL A FOLHA DE RESPOSTAS E LEVARÁ ESTE CADERNO.

AGUARDE A ORDEM DO FISCAL PARA ABRIR ESTE CADERNO DE QUESTÕES.

Para responder às questões de números 01 e 02, leia a charge.



(www.chargeonline.com.br)

01. Considere as afirmações.

- I. Se o locutor se dirigisse ao público utilizando um vocativo, este deveria, obrigatoriamente, ser separado por vírgula: *Boa noite, telespectadores.*
- II. Em – *Tem que dar espetáculo.* – o termo *que* pode ser substituído por *de*, sem prejuízo de sentido à frase.
- III. O substantivo *espetáculo* é empregado na frase para reforçar a idéia de intensidade da chuva.

Está correto o que se afirma em

- (A) I, apenas.
- (B) III, apenas.
- (C) I e II, apenas.
- (D) II e III, apenas.
- (E) I, II e III.

02. Na expressão – *Noticiário barra-pesada* – passando o substantivo *Noticiário* para o plural, obtém-se:

- (A) Noticiários barra-pesadas.
- (B) Noticiários barras-pesadas.
- (C) Noticiários barras-pesado.
- (D) Noticiários barras-pesada.
- (E) Noticiários barras-pesados.

Leia o texto para responder às questões de números 03 a 10.

No mundo do radioteatro

Três meses após a sua inauguração, isto é, em dezembro de 1936, a Rádio Nacional passou a intercalar pequenas cenas de radioteatro entre números musicais.

A 6 de agosto de 1937, inaugurava-se o “Teatro em Casa” para a irradiação de peças completas, semanalmente. A inauguração, sob grande expectativa, realizou-se com a peça de Miguel Escudeiro – “Ó! Meu Irmão, Salva-me”. Atores e atrizes de teatro interpretaram os papéis.

O radioteatro iniciava a sua marcha de vitórias.

O dia 5 de junho de 1941 ficará na história do rádio brasileiro como a data mais importante do radioteatro. Exatamente às 10 e meia da manhã, o locutor anunciou:

— Senhoras e senhoritas, o famoso creme dental Colgate apresenta... o primeiro capítulo da empolgante novela de Leandro Blanco em adaptação de Gilberto Martins – E-M B-U-S-C-A-D-A F-E-L-I-C-I-D-A-D-E !!!

Um vento de emoção varreu o país de norte a sul. Era a primeira autêntica história seriada radiofônica, que haveria de durar 2 anos menos um mês, e que marcaria uma época, assinalando novos rumos, abrindo outros horizontes, expandindo negócios e as oportunidades artísticas.

Os patrocinadores de “Em busca da felicidade”, subestimando o êxito da iniciativa, prometeram fotografia dos artistas da novela e um álbum com o resumo dela aos ouvintes que enviassem um rótulo “Colgate”. No primeiro mês, chegaram 48 000 pedidos e as perspectivas eram de aumento em progressão geométrica. Cessou o oferecimento.

A primeira novela na Rádio Nacional provocou uma tempestade emocional entre os ouvintes. Pela primeira vez, na história do rádio brasileiro, cantores e locutores eram sobrepujados em popularidade pela comédia do radioteatro.

A novela tinha assegurado o seu triunfo. A ela pertencem até hoje horários dos melhores índices de audiência da rádio nacional. Quinze anos depois da primeira novela, ou seja, no momento em que a Rádio Nacional comemora 20 anos de existência, o radioteatro dispõe de alta percentagem, cerca de 50% das transmissões diárias, com exceção da madrugada, incluindo 14 novelas por dia.

Até dezembro de 1955, o Rádio-Teatro Nacional irradiou 861 novelas, as mais ouvidas do rádio brasileiro, segundo as mais seguras pesquisas de audiência.

Esse número equivale a mais de 11 756 horas de irradiação consecutiva. Isto significa que, depois de “Em busca da felicidade”, se o Rádio-Teatro resolvesse transmitir todas as novelas já irradiadas, noite e dia, incessantemente, gastaria 1 ano, quatro meses, quatro dias e vinte horas e meia.

O papel utilizado nesses 23 513 capítulos daria para erguer uma torre de 4 quilômetros de altura. Nesse mundo, registram-se cerca de 470 mil atuações de atores e atrizes, número superior ao da população da maioria das capitais brasileiras.

(www.locutor.info/Biblioteca/Historias_Cronica_Radio_Nacional_1956.doc. Adaptado)

03. O texto apresenta um breve histórico do radioteatro que,
- (A) direcionado exclusivamente às mulheres, contou com produções de curta duração para não perder logo seu público.
 - (B) apesar da desconfiança dos empresários e do público, teve, nos seus momentos iniciais, um relativo sucesso.
 - (C) recebido com grande ansiedade pelo público, logrou rapidamente êxito como uma nova forma de entretenimento.
 - (D) quando inaugurou o “Teatro em Casa”, não caiu no gosto dos ouvintes.
 - (E) concebido como uma forma alternativa de diversão, não se tornou um novo campo de atuação profissional.
04. Os patrocinadores de “Em busca da felicidade” cessaram o oferecimento de fotografias e álbuns para os ouvintes, porque
- (A) a adesão à promoção foi muito maior em relação às expectativas iniciais.
 - (B) o público não mostrou um grande e genuíno interesse pela promoção.
 - (C) a radionovela não teve uma grande repercussão entre os ouvintes.
 - (D) a radionovela deixou de ser patrocinada pela empresa de creme dental.
 - (E) as perspectivas de adesão mostravam a impopularidade da promoção.
05. Com a frase – ... *cantores e locutores eram sobrepujados em popularidade pela comédia do radioteatro*. – entende-se que a popularidade de cantores e locutores foi
- (A) passageira.
 - (B) ignorada.
 - (C) ínfima.
 - (D) intensa.
 - (E) diminuída.
06. Observe as frases.
- I. Um vento de emoção varreu o país de norte a sul.
 - II. A primeira novela na Rádio Nacional provocou uma tempestade emocional entre os ouvintes.
 - III. O papel utilizado nesses 23 513 capítulos daria para erguer uma torre de 4 quilômetros de altura.
- É correto afirmar que ocorre linguagem figurada apenas em
- (A) I, sendo que *vento* é uma forma de intensificar a emoção.
 - (B) II, sendo que *tempestade* é uma forma de mostrar a transformação vivida pelas pessoas.
 - (C) III, sendo que *torre* é uma forma de exagerar a expansão das radionovelas.
 - (D) I e II, sendo que *vento* é uma forma de indicar a abrangência das transformações vividas e *tempestade*, a sua intensidade.
 - (E) II e III, sendo que *tempestade* é uma forma de indicar a abrangência das transformações vividas e *torre*, o local dessas transformações.
07. Hoje, se uma rádio _____ transmitir todas as novelas já irradiadas, noite e dia, incessantemente, _____ 1 ano, quatro meses, quatro dias e vinte horas e meia.
- Assinale a alternativa que preenche, correta e respectivamente, os espaços da frase, conforme a norma padrão.
- (A) resolver ... gastará
 - (B) resolve ... gastava
 - (C) resolvia ... gasta
 - (D) resolveria ... gastasse
 - (E) resolveu ... gaste
08. Assinale a alternativa correta quanto à concordância.
- (A) Era intercalados entre os números musicais pequenas cenas de radioteatro.
 - (B) Uma marcha de grandes vitórias foram iniciadas pelo radioteatro.
 - (C) Duraram praticamente dois anos a primeira autêntica história seriada radiofônica.
 - (D) Quando a Rádio Nacional faz 20 anos, cerca de 50% das transmissões incluem novelas.
 - (E) Foi prometido fotografia dos artistas e álbum a quem enviassem um rótulo “Colgate”.
09. Analise as frases quanto à correção gramatical e à significação.
- Até hoje, os horários dos melhores índices de audiência da rádio nacional pertencem à novelas.
 - Se gastaria 1 ano, quatro meses, quatro dias e vinte horas e meia para transmitir todas as novelas já irradiadas, noite e dia, incessantemente.
 - Quando a Rádio Nacional comemora 20 anos de existência, o radioteatro conta de alta percentagem de transmissões diárias.
- Nas frases, verifica-se, respectivamente, erro quanto à
- (A) crase, pontuação e concordância.
 - (B) crase, colocação pronominal e regência.
 - (C) regência, colocação pronominal e concordância.
 - (D) pontuação, pontuação e crase.
 - (E) concordância, concordância e crase.
10. Os artistas que trabalhavam na novela ficaram, algum tempo, praticamente impedidos de _____ pelas ruas, tal reboliço que provocava a sua aparição. Um deles, _____ papel era de vilão, teve de se refugiar numa casa comercial, em face da revolta de um grupo que _____ reconheceu.
- (www.locutor.info/Biblioteca/Historias_Cronica_Radio_Nacional_1956.doc. Adaptado)
- Os espaços do trecho devem ser preenchidos, correta e respectivamente, com
- (A) trafegar ... que o ... lhe
 - (B) traficar ... que ... o
 - (C) trafegar ... o qual ... lhe
 - (D) traficar ... cujo o ... lhe
 - (E) trafegar ... cujo ... o

ATUALIDADES

11. A tocha olímpica que deverá permanecer acesa durante o período dos Jogos Olímpicos, em Pequim, foi recebida com fortes manifestações nas cidades por onde passou: em Atenas, Paris, Londres, São Francisco e por fim em Buenos Aires, os manifestantes gritavam palavras de ordem contra a China devido
- (A) às denúncias de trabalho infantil nas suas indústrias.
 - (B) aos graves problemas ambientais existentes no país.
 - (C) ao governo ditatorial que existe no país há várias décadas.
 - (D) às restrições que o governo tem feito ao Comitê Olímpico Internacional.
 - (E) ao seu envolvimento político-militar com o Tibete.

12. *Meu dever primordial é não me prender a quadros, nem muito menos obstruir o caminho das pessoas mais jovens, mas sim contribuir com experiências e idéias cujo modesto valor provém da época excepcional que me coube viver.*

Este é um trecho de uma carta, escrita em fevereiro de 2008, por um velho líder latino-americano renunciando ao poder. Este líder é

- (A) Hugo Chávez.
 - (B) Álvaro Uribe.
 - (C) Fidel Castro.
 - (D) Rafael Correa.
 - (E) Raul Reys.
13. As pesquisas de células-tronco embrionárias para uso medicinal têm sido intensamente debatidas por diferentes grupos políticos e religiosos. Os grupos contrários apresentam como um dos argumentos
- (A) o fator econômico, pois as pesquisas são caras e sem perspectivas de sucesso em curto prazo.
 - (B) o problema das patentes, pois a tecnologia dessas pesquisas é japonesa.
 - (C) o fraco desempenho dos cientistas brasileiros para desenvolver essas pesquisas.
 - (D) a questão ética, pois a extração de células-tronco para pesquisas destrói os embriões.
 - (E) o desvio de recursos que poderiam ser empregados na pesquisa de vacinas contra a tuberculose.
14. Essa nova instituição financeira, criada recentemente, abre espaço para que a cidade de São Paulo possa se tornar um dos grandes centros financeiros do mundo. Trata-se da instituição que, provisoriamente, denomina-se
- (A) Bolsa Bandeirante, que negociará ações do mundo inteiro.
 - (B) Bolsa de Futuros, que negociará ações de empresas chinesas.
 - (C) Nova Bolsa, que será a maior bolsa de valores da América Latina.
 - (D) Bovespa, que, em termos econômicos, ultrapassará a Bolsa de Brasília.
 - (E) Record Empreendimentos, que é formada pela fusão de bancos privados.

15. O vazamento de informações de um dossiê sobre gastos com cartões corporativos realizados pelo então presidente Fernando Henrique Cardoso movimentou a imprensa durante o mês de abril. A imprensa tem sistematicamente acusado
- (A) o Ministério da Fazenda.
 - (B) o Ministério do Planejamento.
 - (C) a Casa Civil da presidência da República.
 - (D) o Ministério da Justiça.
 - (E) a Secretaria Especial de Política da Igualdade Racial.

16. Observe a charge.



(Folha de S.Paulo, 10.04. 2008)

A charge faz alusão ao desmatamento que ocorre no Brasil e que afeta, principalmente,

- (A) o cerrado.
 - (B) a mata atlântica.
 - (C) a mata dos cocais.
 - (D) o pantanal.
 - (E) a floresta amazônica.
17. Não é a primeira vez que ocorrem conflitos de terras envolvendo fazendeiros e grupos indígenas. O caso mais recente, em abril deste ano, envolveu confrontos entre rizicultores e polícia no estado
- (A) do Pará.
 - (B) de Roraima.
 - (C) do Acre.
 - (D) do Mato Grosso.
 - (E) de Tocantins.

18. Observe a imagem a seguir:



(Carta Capital, 16.04.2008)

A renegociação do Tratado de Itaipu foi um dos principais temas defendidos pelos candidatos à presidência do Paraguai. Essa renegociação diz respeito, principalmente,

- (A) à devolução das terras paraguaias invadidas pelas águas do lago da represa de Itaipu.
- (B) à composição da diretoria da Empresa de Itaipu, toda ela brasileira.
- (C) à manutenção dos 50% de trabalhadores paraguaios na usina, dado ignorado pelo Brasil.
- (D) ao perdão da dívida contraída pelo Paraguai quando da construção da usina.
- (E) ao aumento do preço da energia paraguaia que é vendida para o Brasil.

19. O dia em que meus pais saíram de férias foi indicado para concorrer ao Oscar de filme estrangeiro, mas não chegou a ser classificado. O filme trata

- (A) do comércio de drogas nas favelas do Rio.
- (B) da prostituição infantil no interior do Brasil.
- (C) das crianças que vivem nas ruas de São Paulo.
- (D) do período da ditadura militar.
- (E) dos conflitos de terra no Nordeste brasileiro.

20. Os enormes congestionamentos observados diariamente na cidade de São Paulo fazem parte do noticiário de quase todos os jornais televisivos mostrados para todo o país. Sobre esse assunto, analise as afirmações:

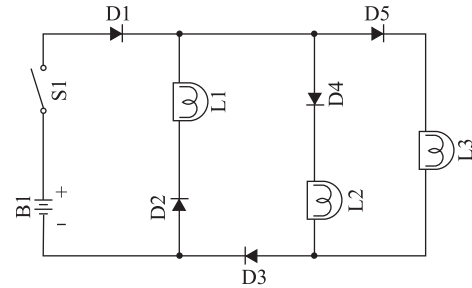
- I. A frota de veículos da cidade de São Paulo é a maior do Brasil.
- II. Estudam-se medidas como o rodízio de veículos para reduzir os congestionamentos.
- III. Muitos habitantes têm substituído o transporte coletivo pelo individual, o que aumenta o número de veículos nas ruas.

Está correto somente o que se afirma em

- (A) I.
- (B) I e II.
- (C) I e III.
- (D) II.
- (E) II e III.

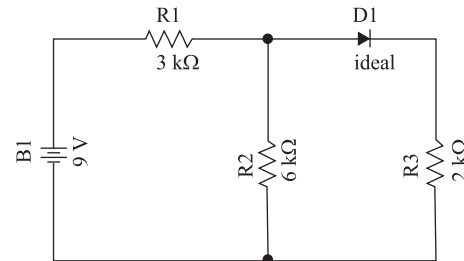
CONHECIMENTOS ESPECÍFICOS

21. No circuito, supondo os diodos ideais, quando a chave (S1) é ligada, qual(is) lâmpada(s) acenderá(ão)?



- (A) Somente L3.
- (B) L1 e L2.
- (C) L2 e L3.
- (D) L1 e L3.
- (E) Somente L2.

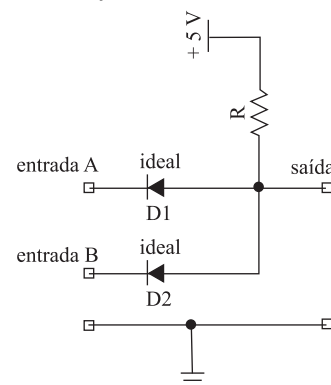
22. Observe a figura.



O valor da tensão e o da corrente pelo resistor de 2 kΩ, respectivamente, são

- (A) 2 V e 1 mA.
- (B) 3 V e 1,5 mA.
- (C) 3,6 V e 1,8 mA.
- (D) 4 V e 2 mA.
- (E) 6 V e 3 mA.

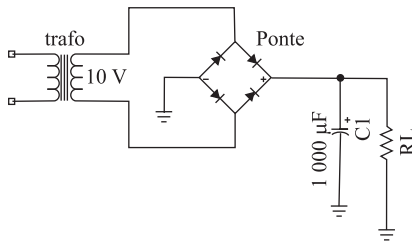
23. As entradas A e B do circuito podem receber tensões de valor 0 V ou +5 V em relação ao terminal de massa.



Fazendo as combinações possíveis de tensões de entrada e analisando a saída, tem-se, em lógica positiva, uma função

- (A) Não E (NAND).
- (B) OU (OR).
- (C) E (AND).
- (D) Não OU (NOR).
- (E) OU Exclusivo (Exclusive OR).

24. Observe a figura.



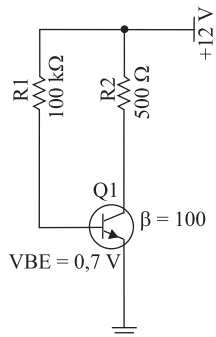
Supondo que a corrente média pela carga (R_L) é de 200 mA, a tensão média de saída, aproximadamente, é

- (A) 12,6 V.
- (B) 13,4 V.
- (C) 11,9 V.
- (D) 10,1 V.
- (E) 9,8 V.

25. As junções Base-Emissor e Base-Coletor de um transistor de junção bipolar devem sempre apresentar polarização, respectivamente,

- (A) direta e reversa.
- (B) direta e direta.
- (C) reversa e direta.
- (D) reversa e reversa.
- (E) indiferente, dependendo da situação.

26. Observe o circuito.



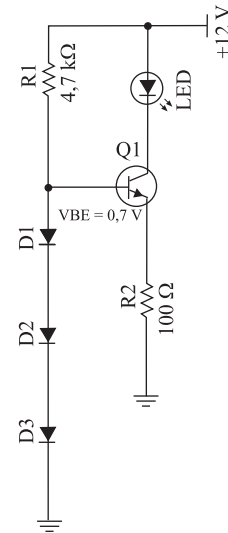
O valor da tensão entre o emissor e o coletor (V_{CE}) do transistor do circuito, aproximadamente, é

- (A) 4,2 V.
- (B) 5,1 V.
- (C) 5,8 V.
- (D) 6,4 V.
- (E) 6,9 V.

27. A relação entre as correntes de Emissor, de Coletor e de Base de um transistor de junção bipolar é

- (A) $I_B = I_C - I_E$.
- (B) $I_C = I_B - I_E$.
- (C) $I_C = I_B + I_E$.
- (D) $I_E = I_C + I_B$.
- (E) $I_E = I_B - I_C$.

28. Analise o circuito.



Os valores aproximados da corrente pelo LED e da potência dissipada pelo transistor, supondo que a tensão no LED é de 2 V (V_{LED}), são, respectivamente,

- (A) 12 mA e 106 mW.
- (B) 10 mA e 90 mW.
- (C) 8 mA e 74 mW.
- (D) 16 mA e 134 mW.
- (E) 14 mA e 120 mW.

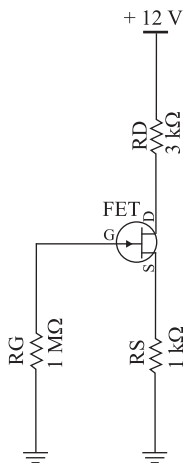
29. Um circuito seguidor de emissor tem um ganho de tensão

- (A) aproximadamente igual a 1.
- (B) muito menor que 1.
- (C) nulo.
- (D) maior que 1.
- (E) entre 0 e 1.

30. O princípio de funcionamento de um Transistor de Efeito de Campo (FET) é baseado numa

- (A) corrente, controlando uma tensão.
- (B) corrente, controlando uma corrente.
- (C) tensão, controlando uma corrente.
- (D) tensão, controlando uma tensão.
- (E) corrente, controlando uma resistência.

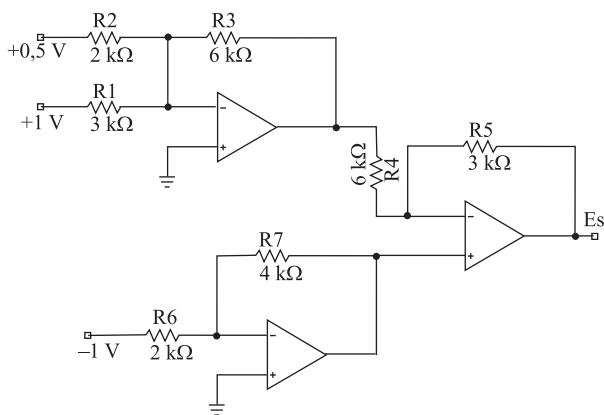
31. A corrente de Dreno (I_D) do circuito de polarização automática do FET é de 1,5 mA.



Nesse caso, as tensões entre Porta (Gate) e Fonte (Source) (V_{GS}) e entre Dreno (Drain) e Fonte (V_{DS}) são, respectivamente,

- (A) -2 V e 6 V.
- (B) -1,5 V e 6 V.
- (C) -3 V e 5 V.
- (D) -2,5 V e 4,5 V.
- (E) -1 V e 7 V.

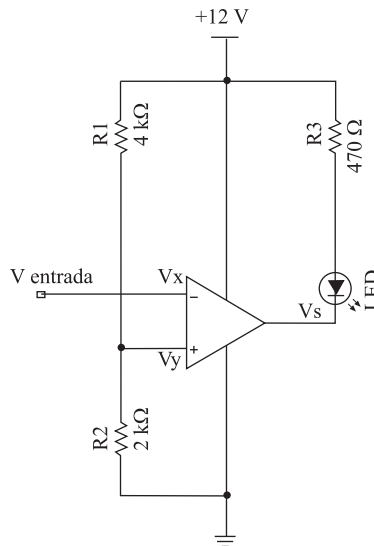
32. Observe o circuito com amplificadores operacionais.



A tensão de saída (V_s) é

- (A) 0,75 V.
- (B) 2,75 V.
- (C) -0,75 V.
- (D) 4,75 V.
- (E) -3,75 V.

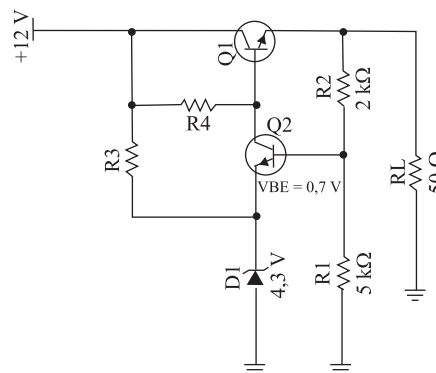
33. Analise o circuito.



O circuito do comparador de tensão aciona (acende) o LED somente quando a tensão de entrada estiver no intervalo de

- (A) 4 V a 12 V.
- (B) 2 V a 4 V.
- (C) 1 V a 3 V.
- (D) -1 V a 1 V.
- (E) 0 V a 0,7 V.

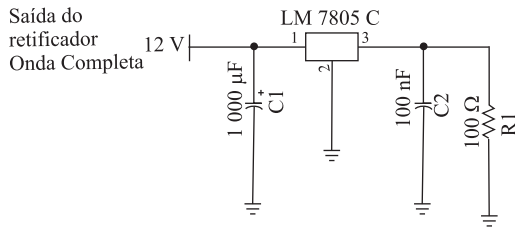
34. Considere o circuito.



No circuito regulador de tensão série, a tensão de saída e a potência dissipada em Q1 aproximada são, respectivamente,

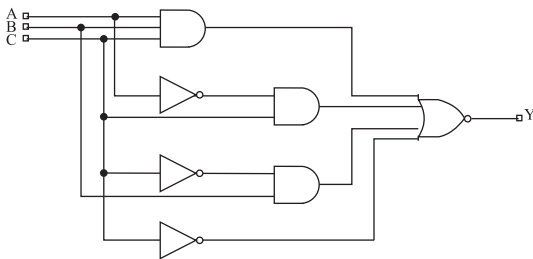
- (A) 5 V e 7 W.
- (B) 6 V e 7,2 W.
- (C) 7 V e 7 W.
- (D) 8 V e 6,4 W.
- (E) 9 V e 5,4 W.

35. No circuito com o regulador de tensão, a corrente de saída (em R1) e a potência dissipada no circuito integrado 7805 são, respectivamente,



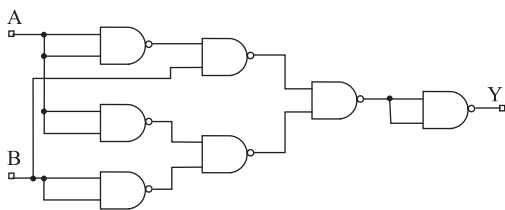
- (A) 50 mA e 250 mW.
- (B) 100 mA e 700 mW.
- (C) 50 mA e 350 mW.
- (D) 100 mA e 250 mW.
- (E) 75 mA e 525 mW.

36. A expressão simplificada do circuito é



- (A) $A + \overline{BC}$.
- (B) $A\overline{B} + C$.
- (C) $A\overline{B}C$.
- (D) $A + \overline{B} + C$.
- (E) $A\overline{BC}$.

37. A expressão lógica que determina o comportamento do circuito é:



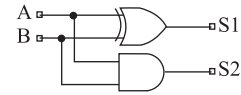
- (A) $A\overline{B}$.
- (B) A.
- (C) \overline{B} .
- (D) $A + \overline{B}$.
- (E) \overline{A} .

38. A expressão lógica referente ao mapa de Karnaugh é:

AB\CD	00	01	11	10
00	0	0	1	0
01	1	1	1	0
11	0	1	1	1
10	0	1	0	0

- (A) $\overline{AD} + BC$.
- (B) $\overline{ABD} + \overline{ACD} + A\overline{CD} + \overline{ABC}$.
- (C) $\overline{AB} + CD$.
- (D) $\overline{ABC} + \overline{ACD} + A\overline{CD}$.
- (E) $\overline{ABC} + \overline{ACD} + A\overline{CD} + ABC$.

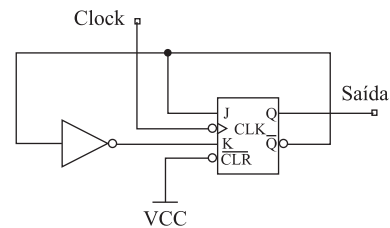
39. Observe o circuito.



Analisando o comportamento das saídas S1 e S2 para as possíveis combinações binárias nas entradas A e B, pode-se afirmar que se trata de um circuito

- (A) Seletor de Dados.
- (B) Somador aritmético.
- (C) Subtraidor aritmético.
- (D) Multiplexador.
- (E) Decodificador.

40. Observe o circuito.

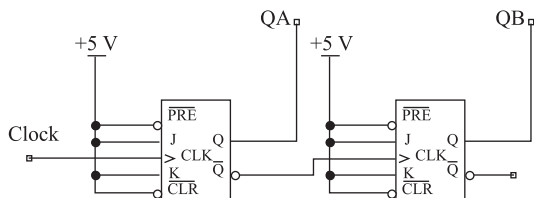


A cada transição de descida do sinal de "Clock" para o circuito, a saída

- (A) permanecerá a mesma.
- (B) troca de estado.
- (C) se manterá em nível baixo.
- (D) se manterá em nível alto.
- (E) será igual a entrada.

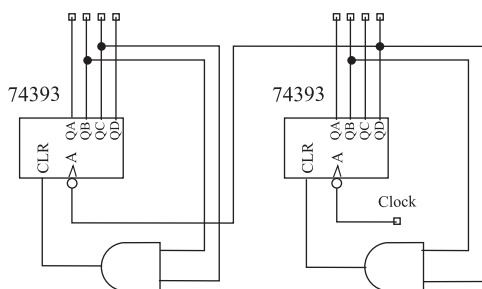
41. Um contador síncrono é caracterizado por ter
- (A) um sistema de *clock* único simultâneo para todos os seus *flip-flops*.
 - (B) as entradas síncronas de *preset* e *clear* em todos os seus *flip-flops*.
 - (C) somente *flip-flops* tipo mestre-escravos.
 - (D) somente *flip-flops* tipo D.
 - (E) uma seqüência de contagem somente crescente.

42. O circuito lógico é de um



- (A) Contador Síncrono Crescente.
- (B) Contador Assíncrono Crescente.
- (C) Contador Síncrono Decrescente.
- (D) Contador Assíncrono Decrescente.
- (E) Registrador de Deslocamento.

43. O circuito contador realiza a contagem de



- (A) 00 a 23.
- (B) 00 a 34.
- (C) 00 a 59.
- (D) 00 a 89.
- (E) 00 a 99.

44. Um conversor Digital Analógico (DAC) com 8 bits de entrada tem valor de tensão de saída máximo de 5,1 V e mínimo de 0 V. Portanto, cada combinação binária de entrada representa um tamanho de degrau de tensão de saída correspondente a

- (A) 1 V.
- (B) 0,256 V.
- (C) 0,64 V.
- (D) 4 mV.
- (E) 2 mV.

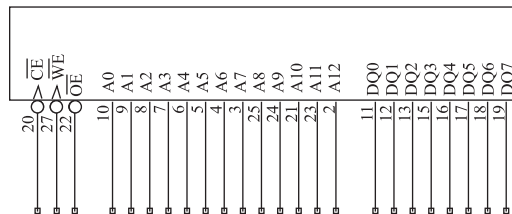
45. Um conversor Analógico Digital (ADC) tem um tempo de conversão de 100 μ s. O número de amostras do sinal de entrada em um segundo será de

- (A) 100.
- (B) 1 000.
- (C) 10 000.
- (D) 100 000.
- (E) 1 024.

46. Um conversor Analógico Digital (ADC) de 12 bits converte um sinal de entrada em uma resolução de até

- (A) 12 níveis.
- (B) 512 níveis.
- (C) 1 024 níveis.
- (D) 2 048 níveis.
- (E) 4 096 níveis.

47. Dado o número de entradas de endereços e de dados do diagrama da memória, a sua organização é

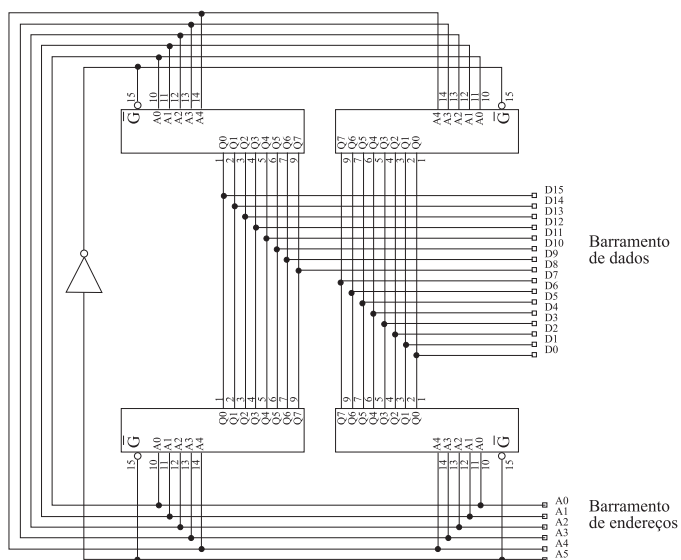


- (A) 13 x 8.
- (B) 65 536.
- (C) 104.
- (D) 8 K x 8.
- (E) 4 K x 8.

48. Dizer que o sinal do CCD foi quantizado significa que

- (A) o sinal foi amplificado.
- (B) o sinal foi atenuado.
- (C) o sinal foi transformado em níveis discretos.
- (D) o sinal foi convertido de H-264 para MPEG-2.
- (E) o CCD foi polarizado para gerar sinais analógicos.

49. O banco de memórias apresentado tem um arranjo equivalente a uma memória total de



- (A) 32 x 8.
- (B) 32 x 16.
- (C) 64 x 8.
- (D) 64 x 16.
- (E) 32 x 32.

50. Considerando uma imagem RGB com 256 níveis por canal, assinale a alternativa correta.

- (A) A imagem poderá apresentar no máximo 256 cores diferentes.
- (B) A imagem poderá apresentar no máximo 65 536 cores diferentes.
- (C) A imagem poderá apresentar no máximo 16 777 216 cores diferentes.
- (D) RGB significa *Red* (vermelho), *Gray* (cinza ou intensidade), *Blue* (azul).
- (E) O canal G (cinza) é usado para indicar a intensidade do pixel, ou seja, quanto maior o valor nesse canal, mais claro o pixel.

