

PROCESSO SELETIVO

6. PROVA OBJETIVA

Língua Portuguesa, Atualidades e Conhecimentos Específicos

OPERADOR DE CONTROLE MESTRE

INSTRUÇÕES

- ♦ VOCÊ RECEBEU SUA FOLHA DE RESPOSTAS E ESTE CADERNO CONTENDO 50 QUESTÕES OBJETIVAS.
- ♦ CONFIRA SEU NOME E NÚMERO DE INSCRIÇÃO NA CAPA DESTE CADERNO.
- ♦ LEIA CUIDADOSAMENTE AS QUESTÕES E ESCOLHA A RESPOSTA QUE VOCÊ CONSIDERA CORRETA.
- ♦ RESPONDA A TODAS AS QUESTÕES.
- ♦ ASSINALE NA FOLHA DE RESPOSTAS, COM CANETA DE TINTA AZUL OU PRETA, A ALTERNATIVA QUE JULGAR CERTA.
- ♦ A DURAÇÃO DA PROVA É DE 3 HORAS.
- ♦ A SAÍDA DO CANDIDATO DO PRÉDIO SERÁ PERMITIDA APÓS TRANSCORRIDA A METADE DO TEMPO DE DURAÇÃO DA PROVA OBJETIVA.
- ♦ AO SAIR, VOCÊ ENTREGARÁ AO FISCAL A FOLHA DE RESPOSTAS E LEVARÁ ESTE CADERNO.

AGUARDE A ORDEM DO FISCAL PARA ABRIR ESTE CADERNO DE QUESTÕES.

Para responder às questões de números 01 e 02, leia a charge.



(www.chargeonline.com.br)

01. Considere as afirmações.

- I. Se o locutor se dirigisse ao público utilizando um vocativo, este deveria, obrigatoriamente, ser separado por vírgula: *Boa noite, telespectadores.*
- II. Em – *Tem que dar espetáculo.* – o termo *que* pode ser substituído por *de*, sem prejuízo de sentido à frase.
- III. O substantivo *espetáculo* é empregado na frase para reforçar a idéia de intensidade da chuva.

Está correto o que se afirma em

- (A) I, apenas.
- (B) III, apenas.
- (C) I e II, apenas.
- (D) II e III, apenas.
- (E) I, II e III.

02. Na expressão – *Noticiário barra-pesada* – passando o substantivo *Noticiário* para o plural, obtém-se:

- (A) Noticiários barra-pesadas.
- (B) Noticiários barras-pesadas.
- (C) Noticiários barras-pesado.
- (D) Noticiários barras-pesada.
- (E) Noticiários barras-pesados.

Leia o texto para responder às questões de números 03 a 10.

No mundo do radioteatro

Três meses após a sua inauguração, isto é, em dezembro de 1936, a Rádio Nacional passou a intercalar pequenas cenas de radioteatro entre números musicais.

A 6 de agosto de 1937, inaugurava-se o “Teatro em Casa” para a irradiação de peças completas, semanalmente. A inauguração, sob grande expectativa, realizou-se com a peça de Miguel Escudeiro – “Ó! Meu Irmão, Salva-me”. Atores e atrizes de teatro interpretaram os papéis.

O radioteatro iniciava a sua marcha de vitórias.

O dia 5 de junho de 1941 ficará na história do rádio brasileiro como a data mais importante do radioteatro. Exatamente às 10 e meia da manhã, o locutor anunciou:

— Senhoras e senhoritas, o famoso creme dental Colgate apresenta... o primeiro capítulo da empolgante novela de Leandro Blanco em adaptação de Gilberto Martins – E-M B-U-S-C-A-D-A F-E-L-I-C-I-D-A-D-E !!!

Um vento de emoção varreu o país de norte a sul. Era a primeira autêntica história seriada radiofônica, que haveria de durar 2 anos menos um mês, e que marcaria uma época, assinalando novos rumos, abrindo outros horizontes, expandindo negócios e as oportunidades artísticas.

Os patrocinadores de “Em busca da felicidade”, subestimando o êxito da iniciativa, prometeram fotografia dos artistas da novela e um álbum com o resumo dela aos ouvintes que enviassem um rótulo “Colgate”. No primeiro mês, chegaram 48 000 pedidos e as perspectivas eram de aumento em progressão geométrica. Cessou o oferecimento.

A primeira novela na Rádio Nacional provocou uma tempestade emocional entre os ouvintes. Pela primeira vez, na história do rádio brasileiro, cantores e locutores eram sobrepujados em popularidade pela comédia do radioteatro.

A novela tinha assegurado o seu triunfo. A ela pertencem até hoje horários dos melhores índices de audiência da rádio nacional. Quinze anos depois da primeira novela, ou seja, no momento em que a Rádio Nacional comemora 20 anos de existência, o radioteatro dispõe de alta percentagem, cerca de 50% das transmissões diárias, com exceção da madrugada, incluindo 14 novelas por dia.

Até dezembro de 1955, o Rádio-Teatro Nacional irradiou 861 novelas, as mais ouvidas do rádio brasileiro, segundo as mais seguras pesquisas de audiência.

Esse número equivale a mais de 11 756 horas de irradiação consecutiva. Isto significa que, depois de “Em busca da felicidade”, se o Rádio-Teatro resolvesse transmitir todas as novelas já irradiadas, noite e dia, incessantemente, gastaria 1 ano, quatro meses, quatro dias e vinte horas e meia.

O papel utilizado nesses 23 513 capítulos daria para erguer uma torre de 4 quilômetros de altura. Nesse mundo, registram-se cerca de 470 mil atuações de atores e atrizes, número superior ao da população da maioria das capitais brasileiras.

(www.locutor.info/Biblioteca/Historias_Cronica_Radio_Nacional_1956.doc. Adaptado)

- 03.** O texto apresenta um breve histórico do radioteatro que,
- direcionado exclusivamente às mulheres, contou com produções de curta duração para não perder logo seu público.
 - apesar da desconfiança dos empresários e do público, teve, nos seus momentos iniciais, um relativo sucesso.
 - recebido com grande ansiedade pelo público, logrou rapidamente êxito como uma nova forma de entretenimento.
 - quando inaugurou o “Teatro em Casa”, não caiu no gosto dos ouvintes.
 - concebido como uma forma alternativa de diversão, não se tornou um novo campo de atuação profissional.
- 04.** Os patrocinadores de “Em busca da felicidade” cessaram o oferecimento de fotografias e álbuns para os ouvintes, porque
- a adesão à promoção foi muito maior em relação às expectativas iniciais.
 - o público não mostrou um grande e genuíno interesse pela promoção.
 - a radionovela não teve uma grande repercussão entre os ouvintes.
 - a radionovela deixou de ser patrocinada pela empresa de creme dental.
 - as perspectivas de adesão mostravam a impopularidade da promoção.
- 05.** Com a frase – ... *cantores e locutores eram sobrepujados em popularidade pela comédia do radioteatro.* – entende-se que a popularidade de cantores e locutores foi
- passageira.
 - ignorada.
 - ínfima.
 - intensa.
 - diminuída.
- 06.** Observe as frases.
- Um vento de emoção varreu o país de norte a sul.
 - A primeira novela na Rádio Nacional provocou uma tempestade emocional entre os ouvintes.
 - O papel utilizado nesses 23 513 capítulos daria para erguer uma torre de 4 quilômetros de altura.
- É correto afirmar que ocorre linguagem figurada apenas em
- I, sendo que *vento* é uma forma de intensificar a emoção.
 - II, sendo que *tempestade* é uma forma de mostrar a transformação vivida pelas pessoas.
 - III, sendo que *torre* é uma forma de exagerar a expansão das radionovelas.
 - I e II, sendo que *vento* é uma forma de indicar a abrangência das transformações vividas e *tempestade*, a sua intensidade.
 - II e III, sendo que *tempestade* é uma forma de indicar a abrangência das transformações vividas e *torre*, o local dessas transformações.
- 07.** Hoje, se uma rádio _____ transmitir todas as novelas já irradiadas, noite e dia, incessantemente, _____ 1 ano, quatro meses, quatro dias e vinte horas e meia.
- Assinale a alternativa que preenche, correta e respectivamente, os espaços da frase, conforme a norma padrão.
- resolver ... gastará
 - resolve ... gastava
 - resolvia ... gasta
 - resolveria ... gastasse
 - resolveu ... gaste
- 08.** Assinale a alternativa correta quanto à concordância.
- Era intercalados entre os números musicais pequenas cenas de radioteatro.
 - Uma marcha de grandes vitórias foram iniciadas pelo radioteatro.
 - Duraram praticamente dois anos a primeira autêntica história seriada radiofônica.
 - Quando a Rádio Nacional faz 20 anos, cerca de 50% das transmissões incluem novelas.
 - Foi prometido fotografia dos artistas e álbum a quem enviassem um rótulo “Colgate”.
- 09.** Analise as frases quanto à correção gramatical e à significação.
- Até hoje, os horários dos melhores índices de audiência da rádio nacional pertencem à novelas.
 - Se gastaria 1 ano, quatro meses, quatro dias e vinte horas e meia para transmitir todas as novelas já irradiadas, noite e dia, incessantemente.
 - Quando a Rádio Nacional comemora 20 anos de existência, o radioteatro conta de alta percentagem de transmissões diárias.
- Nas frases, verifica-se, respectivamente, erro quanto à
- crase, pontuação e concordância.
 - crase, colocação pronominal e regência.
 - regência, colocação pronominal e concordância.
 - pontuação, pontuação e crase.
 - concordância, concordância e crase.
- 10.** Os artistas que trabalhavam na novela ficaram, algum tempo, praticamente impedidos de _____ pelas ruas, tal reboliço que provocava a sua aparição. Um deles, _____ papel era de vilão, teve de se refugiar numa casa comercial, em face da revolta de um grupo que _____ reconheceu.
- (www.locutor.info/Biblioteca/Historias_Cronica_Radio_Nacional_1956.doc. Adaptado)
- Os espaços do trecho devem ser preenchidos, correta e respectivamente, com
- trafegar ... que o ... lhe
 - traficar ... que ... o
 - trafegar ... o qual ... lhe
 - traficar ... cujo o ... lhe
 - trafegar ... cujo ... o

ATUALIDADES

11. A tocha olímpica que deverá permanecer acesa durante o período dos Jogos Olímpicos, em Pequim, foi recebida com fortes manifestações nas cidades por onde passou: em Atenas, Paris, Londres, São Francisco e por fim em Buenos Aires, os manifestantes gritavam palavras de ordem contra a China devido
- (A) às denúncias de trabalho infantil nas suas indústrias.
 - (B) aos graves problemas ambientais existentes no país.
 - (C) ao governo ditatorial que existe no país há várias décadas.
 - (D) às restrições que o governo tem feito ao Comitê Olímpico Internacional.
 - (E) ao seu envolvimento político-militar com o Tibete.
12. *Meu dever primordial é não me prender a quadros, nem muito menos obstruir o caminho das pessoas mais jovens, mas sim contribuir com experiências e idéias cujo modesto valor provém da época excepcional que me coube viver.*
- Este é um trecho de uma carta, escrita em fevereiro de 2008, por um velho líder latino-americano renunciando ao poder. Este líder é
- (A) Hugo Chávez.
 - (B) Álvaro Uribe.
 - (C) Fidel Castro.
 - (D) Rafael Correa.
 - (E) Raul Reys.
13. As pesquisas de células-tronco embrionárias para uso medicinal têm sido intensamente debatidas por diferentes grupos políticos e religiosos. Os grupos contrários apresentam como um dos argumentos
- (A) o fator econômico, pois as pesquisas são caras e sem perspectivas de sucesso em curto prazo.
 - (B) o problema das patentes, pois a tecnologia dessas pesquisas é japonesa.
 - (C) o fraco desempenho dos cientistas brasileiros para desenvolver essas pesquisas.
 - (D) a questão ética, pois a extração de células-tronco para pesquisas destrói os embriões.
 - (E) o desvio de recursos que poderiam ser empregados na pesquisa de vacinas contra a tuberculose.
14. Essa nova instituição financeira, criada recentemente, abre espaço para que a cidade de São Paulo possa se tornar um dos grandes centros financeiros do mundo. Trata-se da instituição que, provisoriamente, denomina-se
- (A) Bolsa Bandeirante, que negociará ações do mundo inteiro.
 - (B) Bolsa de Futuros, que negociará ações de empresas chinesas.
 - (C) Nova Bolsa, que será a maior bolsa de valores da América Latina.
 - (D) Bovespa, que, em termos econômicos, ultrapassará a Bolsa de Brasília.
 - (E) Record Empreendimentos, que é formada pela fusão de bancos privados.

15. O vazamento de informações de um dossiê sobre gastos com cartões corporativos realizados pelo então presidente Fernando Henrique Cardoso movimentou a imprensa durante o mês de abril. A imprensa tem sistematicamente acusado
- (A) o Ministério da Fazenda.
 - (B) o Ministério do Planejamento.
 - (C) a Casa Civil da presidência da República.
 - (D) o Ministério da Justiça.
 - (E) a Secretaria Especial de Política da Igualdade Racial.
16. Observe a charge.



(Folha de S.Paulo, 10.04. 2008)

A charge faz alusão ao desmatamento que ocorre no Brasil e que afeta, principalmente,

- (A) o cerrado.
 - (B) a mata atlântica.
 - (C) a mata dos cocais.
 - (D) o pantanal.
 - (E) a floresta amazônica.
17. Não é a primeira vez que ocorrem conflitos de terras envolvendo fazendeiros e grupos indígenas. O caso mais recente, em abril deste ano, envolveu confrontos entre rizicultores e polícia no estado
- (A) do Pará.
 - (B) de Roraima.
 - (C) do Acre.
 - (D) do Mato Grosso.
 - (E) de Tocantins.

18. Observe a imagem a seguir:



(Carta Capital, 16.04.2008)

A renegociação do Tratado de Itaipu foi um dos principais temas defendidos pelos candidatos à presidência do Paraguai. Essa renegociação diz respeito, principalmente,

- (A) à devolução das terras paraguaias invadidas pelas águas do lago da represa de Itaipu.
 - (B) à composição da diretoria da Empresa de Itaipu, toda ela brasileira.
 - (C) à manutenção dos 50% de trabalhadores paraguaios na usina, dado ignorado pelo Brasil.
 - (D) ao perdão da dívida contraída pelo Paraguai quando da construção da usina.
 - (E) ao aumento do preço da energia paraguaia que é vendida para o Brasil.
19. O dia em que meus pais saíram de férias foi indicado para concorrer ao Oscar de filme estrangeiro, mas não chegou a ser classificado. O filme trata
- (A) do comércio de drogas nas favelas do Rio.
 - (B) da prostituição infantil no interior do Brasil.
 - (C) das crianças que vivem nas ruas de São Paulo.
 - (D) do período da ditadura militar.
 - (E) dos conflitos de terra no Nordeste brasileiro.
20. Os enormes congestionamentos observados diariamente na cidade de São Paulo fazem parte do noticiário de quase todos os jornais televisivos mostrados para todo o país. Sobre esse assunto, analise as afirmações:
- I. A frota de veículos da cidade de São Paulo é a maior do Brasil.
 - II. Estudam-se medidas como o rodízio de veículos para reduzir os congestionamentos.
 - III. Muitos habitantes têm substituído o transporte coletivo pelo individual, o que aumenta o número de veículos nas ruas.
- Está correto somente o que se afirma em
- (A) I.
 - (B) I e II.
 - (C) I e III.
 - (D) II.
 - (E) II e III.

CONHECIMENTOS ESPECÍFICOS

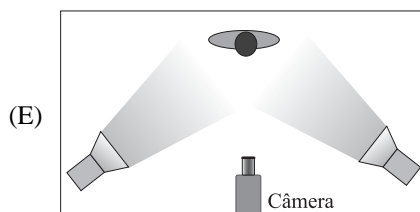
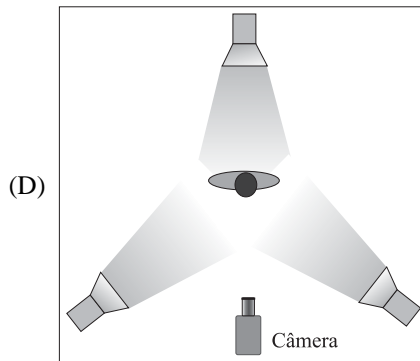
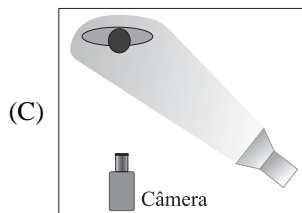
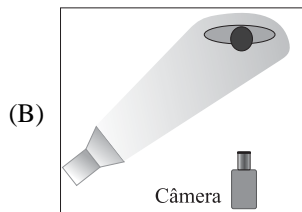
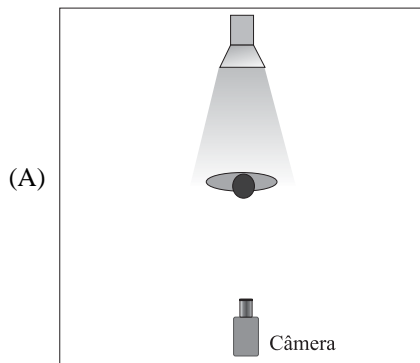
21. A lente padrão para a câmera de TV possui os seguintes elementos:
- (A) lente de foco, zoom, íris.
 - (B) lente de foco, filtro, zoom.
 - (C) filtro, controle de zoom, íris.
 - (D) macro, zoom, íris.
 - (E) controle de foco, íris, macro.
22. O ponto focal é o plano perpendicular à lente da câmera no qual se obtém a melhor definição de imagem. Assinale a alternativa correta para, de uma maneira prática, ajustar-se o melhor ponto focal para o plano desejado na cena.
- (A) Abrir todo o zoom para o plano geral, ajustar o anel de foco no ponto de melhor definição da imagem, fechar o zoom ao plano de enquadramento desejado.
 - (B) Abrir toda a íris, ajustar o zoom ao plano de enquadramento desejado, ajustar a lente de foco para o ponto de melhor definição da imagem.
 - (C) Fechar a íris para evitar o excesso de luz, abrir totalmente o zoom, ajustar o anel de foco para o ponto de melhor definição da imagem.
 - (D) Fechar o zoom no objeto desejado, fechar totalmente a íris, ajustar a lente de foco para o ponto de melhor definição da imagem.
 - (E) Fechar o zoom no objeto desejado, ajustar o anel da lente de foco no ponto de melhor definição, abrir o zoom ao plano de enquadramento desejado.
23. Para obter-se o centro de interesse na tela pelo efeito do foco seletivo, devem-se adotar os seguintes procedimentos:
- (A) aumentar a intensidade da iluminação para reduzir a profundidade de campo, manter os personagens no mesmo alinhamento da câmera, mover o anel do foco para o infinito para determinar o ponto focal exatamente no plano do personagem.
 - (B) colocar os personagens no mesmo alinhamento de enquadramento da câmera, sendo o primeiro mais próximo e o segundo mais distante da câmera, fechar o zoom o máximo possível, mantendo-se os dois personagens no enquadramento, ajustar o foco no primeiro plano, durante a gravação mover apenas o anel de foco, levando o ponto focal do primeiro para o segundo plano.
 - (C) aproximar a câmera do personagem do primeiro plano, fechar o zoom até o personagem no segundo plano, ajustar o foco no primeiro e durante a gravação mover o anel de foco até que a profundidade de campo esteja no plano do segundo personagem.
 - (D) distanciar a câmera do primeiro plano, aumentar a intensidade de luz, manter o zoom em plano de médio para aberto, mover o anel de foco do segundo para o primeiro plano.
 - (E) colocar os personagens no mesmo alinhamento de enquadramento da câmera, sendo o primeiro mais próximo e o segundo mais distante da câmera, abrir o zoom o máximo possível, mantendo-se os dois personagens no enquadramento, ajustar o foco no primeiro plano, durante a gravação mover apenas o anel da íris, levando o ponto focal do primeiro para o segundo plano.

24. Sobre o sistema ótico da câmera e o efeito visual, assinale a alternativa correta.
- (A) Quanto mais fechado o zoom, maior a profundidade de campo.
- (B) Zoom aberto ou fechado não interfere na profundidade de campo.
- (C) Zoom totalmente aberto facilita o ajuste do campo focal.
- (D) Quanto mais fechado o zoom, menor a profundidade de campo.
- (E) A profundidade de campo não é alterada com as diferentes posições da íris ou do zoom.
25. A abertura da íris provoca alterações no resultado da imagem sob o ponto de vista da profundidade de campo e da aberração cromática. É correto afirmar que
- (A) íris mais aberta aumenta a profundidade de campo e diminui a chroma.
- (B) íris mais aberta aumenta a profundidade de campo e aumenta a chroma.
- (C) íris mais fechada aumenta a profundidade de campo e diminui a chroma.
- (D) íris mais fechada diminui a profundidade de campo e aumenta a chroma.
- (E) íris mais aberta diminui a profundidade de campo e diminui a chroma.
26. O Ponto de Ouro Grego é um referencial para o enquadramento com o objetivo de colocar em destaque o centro de interesse da cena. Com base nas regras do Ponto de Ouro Grego, ao dividir uma tela em quatro quadrantes, onde um objeto deverá ser posicionado para ser notado primeiro pelo telespectador?
- (A) No primeiro quadrante.
- (B) No segundo quadrante.
- (C) No terceiro quadrante.
- (D) No quarto quadrante.
- (E) Centralizado na tela.
27. Segundo a técnica das linhas na composição da imagem a ser enquadrada, um elemento de cena, para que seja observado primeiro pelo telespectador, deve ser colocado
- (A) no centro das linhas paralelas.
- (B) fora dos limites das linhas curvas.
- (C) no oposto do ponto de fuga das linhas convergentes.
- (D) no ponto de fuga das linhas convergentes.
- (E) em qualquer posição, pois as linhas que formam a imagem não afetam o elemento de cena a ser notado primeiro.
28. Para se obter uma sensação de alta estimulação no telespectador, a média da duração das imagens durante a sequência de corte deve ser
- (A) menos de um segundo cada take.
- (B) exatos dois segundos cada take.
- (C) de dois a três segundos cada take.
- (D) de três a quatro segundos cada take.
- (E) acima de quatro segundos cada take.
29. Com relação ao contraste de cena, ao focalizar um personagem, obtém-se a melhor exposição e textura para o rosto na seguinte situação:
- (A) fundo mais claro que o personagem, tendendo para fundo branco, provoca clareamento na textura da pele.
- (B) fundo mais claro que o personagem, tendendo para fundo branco, melhora a textura da pele.
- (C) fundo mais escuro que o personagem melhora a textura da pele com melhor exposição para o rosto.
- (D) fundo com o mesmo tom de cinza da pele do personagem dá destaque ao rosto.
- (E) a diferença de contraste entre o personagem e o fundo não altera a qualidade do tom de pele.
30. Para se obter uma sensação de tranquilidade e suavidade com baixa estimulação no telespectador, o efeito mais indicado para a transição de cenas é
- (A) corte seco.
- (B) transição com *wipe* nas diversas formas geométricas.
- (C) transição com mixagem com duração maior que um segundo entre as cenas.
- (D) transição com efeitos digitais com duração média de um segundo entre as cenas.
- (E) transição com *fade-in*, *fade-out* entre as cenas.
31. Durante a apresentação de uma notícia pelo apresentador, para se obter no telespectador uma maior atenção a um determinado trecho do texto, o plano de corte a ser usado deve ser
- (A) plano aberto.
- (B) plano médio.
- (C) plano americano.
- (D) plano de conjunto.
- (E) close.
32. Para registrar um movimento de cena para dar a impressão de que o espectador está caminhando entre os personagens, o movimento de câmera que deve ser utilizado é
- (A) *zoom-out*.
- (B) *zoom-in*.
- (C) pan para a direita.
- (D) pan para a esquerda.
- (E) *dolly-in*.
33. O movimento de câmera denominado “pan” ou panorâmica ocorre quando a câmera é
- (A) movimentada horizontalmente sobre o próprio eixo.
- (B) movimentada, sendo deslocada lateralmente.
- (C) movimentada, sendo deslocada para frente ou para trás.
- (D) movimentada para cima ou para baixo, subindo ou descendo o tripé.
- (E) inclinada levemente para o lado.

34. Observe a figura.



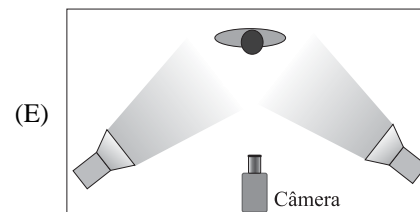
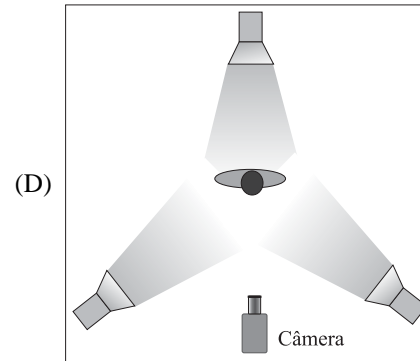
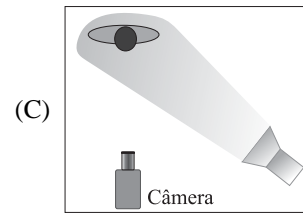
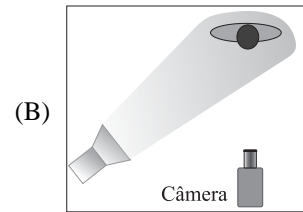
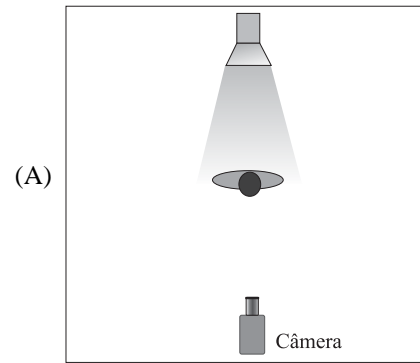
Assinale a alternativa correta do diagrama de iluminação que corresponde à iluminação utilizada na cena.



35. Observe a figura.



Assinale a alternativa correta do diagrama de iluminação que corresponde à iluminação utilizada na cena.



36. A iluminação de três pontos é obtida com a seguinte composição:

- (A) dois refletores (*key-light*) posicionados frontais à pessoa a ser iluminada e laterais à posição da câmera e um refletor (*fill-light*) posicionado frontal ao objeto na lateral oposta à posição da câmera em relação aos *key-light*.
- (B) uma luz chave (*key-light*) posicionada lateral à posição da câmera; uma luz atenuante (*fill-light*) posicionada lateral à posição da câmera oposta à luz-chave e uma contra-luz (*back-light*) posicionada atrás da pessoa a ser iluminada.
- (C) uma luz chave (*key-light*) posicionada no mesmo eixo da câmera; duas contra-luz (*back-light*) posicionadas atrás da pessoa a ser iluminada.
- (D) uma luz chave (*key-light*) posicionada no mesmo eixo da câmera; uma luz atenuante (*fill-light*) posicionada à esquerda da câmera e uma luz atenuante (*fill-light*) posicionada à direita da câmera.
- (E) uma luz chave (*key-light*) posicionada no mesmo eixo da câmera em plano alto; uma luz atenuante (*fill-light*) posicionada no mesmo eixo da câmera em plano baixo e uma contra-luz (*back-light*) posicionada lateralmente por trás da pessoa a ser iluminada.

37. Para uma iluminação temática de alta dramaticidade na cena, é indicado o uso de refletores de luz dura que geram sombras bem definidas. O refletor usado para obter essa sensação temática de alta dramaticidade é

- (A) *soft-light*.
- (B) calha de luz fria.
- (C) luz de ciclorama.
- (D) mini-light.
- (E) *spot fresnel*.

38. Um programa de entrevistas em estúdio, com apresentador mais três entrevistados, é indicado que seja iniciado com o seguinte enquadramento:

- (A) iniciar o programa com plano aberto, mostrando todo o ambiente, fechando o zoom lentamente ou cortando em seguida para o apresentador. Dessa forma, o telespectador terá noção do espaço em que os entrevistados estão posicionados e evita-se que perca atenção ao conteúdo.
- (B) iniciar em plano fechado em cada um dos entrevistados. Assim, o telespectador terá conhecimento dos convidados que participarão do programa.
- (C) iniciar em plano fechado no apresentador, não mostrando o ambiente geral nem os entrevistados.
- (D) iniciar em plano fechado em um objeto cenográfico para criar clima de suspense para depois cortar para o apresentador.
- (E) iniciar a narração do apresentador sobre a logo do programa para fortalecer a marca.

39. Considere o seguinte recorte de um roteiro de programação fictício:

12:00'00"	Interprograma	Duração do IP: 180"
	Chamada jornal da noite	30"
	Institucional APAE	30"
	Chamada Unesp Entrevista	30"
	Chamada vestibular	30"
12:03'00"	Programa Unesp e Ciência – Bloco 1	Duração do bloco: 05'00"

- O interprograma entra às 12:00'00";
- O tempo do IP é de 180 segundos;
- O IP está preenchido com 120";
- O programa, aqui denominado “Unesp e Ciência”, deve entrar às 12:03'00"

Você tem os seguintes VTs para preencher os espaços:

- Vinheta TV Unesp – 10"
- Vinheta Boletim do Tempo – 10"
- Vinheta Saúde e você – 12"
- Chamada Música em casa – 15"
- Chamada Documentário – 30"
- Chamada Unesp na prática – 30"

Para preencher o tempo previsto do Interprograma deveriam ser programados os VTs:

- (A) vinheta TV Unesp – 10" mais Chamada Documentário – 30".
- (B) chamada Unesp na prática – 30" mais Chamada Música em casa – 15".
- (C) vinheta Saúde e você – 12" mais Vinheta TV Unesp – 10"
- (D) chamada Documentário – 30" mais Chamada Unesp na prática – 30".
- (E) chamada Unesp na prática – 30" mais Vinheta Boletim do Tempo – 10".

40. Após gravar em estúdio um programa que será editado e pós-produzido posteriormente, o diretor de imagens deve

- (A) agradecer e dispensar toda a equipe.
- (B) gravar todo o programa novamente para segurança operacional.
- (C) pedir para todos permanecerem em seus lugares e gravar contra-planos e cenas de corte para ter imagens para eventuais necessidades de edição na pós-produção e para o operador de VT revisar a gravação.
- (D) desligar os equipamentos para economizar energia elétrica.
- (E) tomar café e lanche na *switcher* para comemorar a finalização do programa.

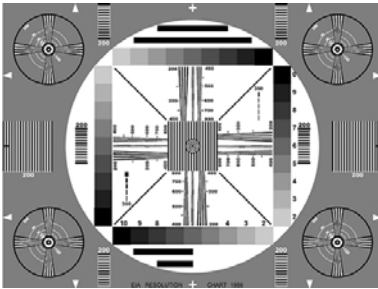
41. Para gravar um personagem em efeito *chroma-key*, será utilizado um fundo azul. Para orientar o iluminador sobre o arranjo de luz a ser montado, deve-se
- (A) pedir que o fundo azul seja iluminado com refletores de luz suave totalmente equilibrada; orientar o iluminador sobre o tipo de cena que será inserida no fundo para que ele possa iluminar o personagem com refletores que simulem a luz do fundo a ser inserido, com independência de luz entre o fundo e a zona do personagem.
 - (B) pedir que o fundo seja iluminado com maior intensidade luminosa na parte superior e menos intensidade luminosa na parte inferior; orientar para que a luz do personagem tenha gelatina azul nos refletores.
 - (C) solicitar que o fundo seja iluminado com a mesma luz chave a ser usada no personagem.
 - (D) pedir luz apenas para o personagem, deixando o fundo escuro para melhor qualidade no recorte.
 - (E) deixar de apresentar a imagem que será inserida na composição final ao iluminador, pois o recorte é eletrônico.
42. Dentro dos vinte minutos que antecedem a entrada de um telejornal no ar, o diretor de imagens deve
- (A) desligar o celular e pedir que todos façam o mesmo; orientar para que ninguém fume, coma ou beba durante o programa.
 - (B) conferir o tempo total do programa junto ao coordenador de programação; pedir que, em caso de estouro no tempo, a programação não corte os créditos do jornal.
 - (C) verificar se a programação do ar está no horário.
 - (D) convocar toda equipe para seus postos; revisar o roteiro com toda equipe, verificando a ordem das laudas; as deixas de entrada e saída dos VTs; os tempos das matérias, os GCs; os planos de câmera.
 - (E) aguardar a entrada do jornal em meditação para evitar *stress* com o programa no ar.
43. O sistema de TV Digital adotado para a TV aberta brasileira foi
- (A) ATSC.
 - (B) DVB.
 - (C) ISDB.
 - (D) NTSC.
 - (E) PAL.
44. Entre os formatos disponíveis na TV Digital, o que permite resolução de imagem em Full-HD é:
- (A) ISBT.
 - (B) HDTV.
 - (C) SDTV.
 - (D) LDTV.
 - (E) EDTV.
45. Assinale a alternativa correta quanto à resolução de imagem na TV Digital em Full-HD.
- (A) 160 x 120.
 - (B) 320 x 240.
 - (C) 720 x 480.
 - (D) 1440 x 1080.
 - (E) 1920 x 1080.
46. Sabendo que os programas produzidos no formato 16 x 9 também serão assistidos pelo telespectador que possui apenas o televisor formato 4 x 3, assinale a alternativa correta para a composição de imagem 16 x 9.
- (A) Faria a composição de imagem explorando toda a tela, porém mantendo os elementos significativos da cena dentro da proporção 4 x 3, incluindo as logomarcas, marcas-d'água e GCs.
 - (B) Faria a composição de imagem explorando todo o espaço 16 x 9 para melhor aproveitamento do espaço informativo visual.
 - (C) Faria a composição de imagem dentro do espaço 4 x 3, mantendo tarjas pretas nas laterais da tela já na produção original.
 - (D) Faria a composição de imagem dentro do espaço 16 x 9, mantendo tarjas pretas nas partes superior e inferior da tela para exibição nos televisores formato 4 x 3.
 - (E) Não me preocuparia com o formato 4 x 3, pois a nova tecnologia deve ser totalmente explorada sem a preocupação da convivência de formatos.

47. Assinale a alternativa correta do padrão de teste que deve ser utilizado para o ajuste do nível de cinza da câmera.

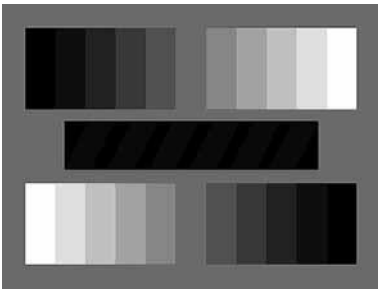
(A) *Color Bars*



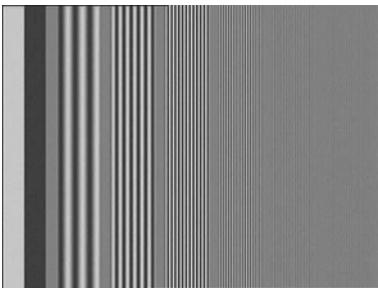
(B) EIA 1956



(C) *Grayscale*



(D) *Multiburst*



(E) Paisagem

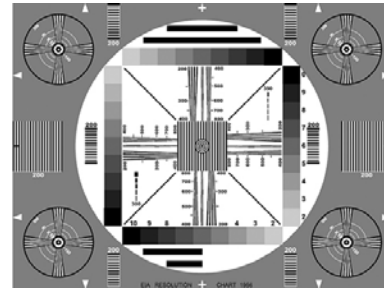


48. Assinale a alternativa correta do padrão de teste que deve ser utilizado para ajustes de imagem do monitor de vídeo NTSC.

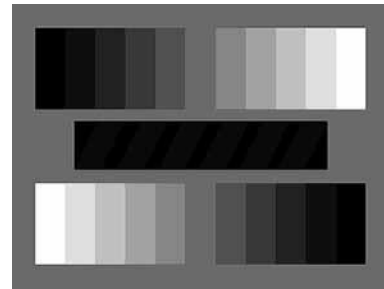
(A) *Color Bars*



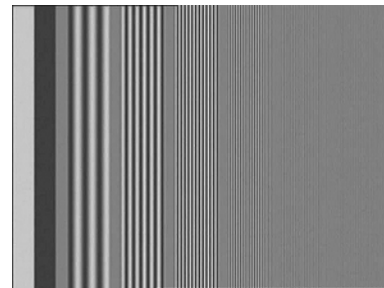
(B) EIA 1956



(C) *Grayscale*



(D) *Multiburst*



(E) Paisagem



49. Na figura, vê-se uma cena do filme “Indiana Jones”, produzida originalmente no formato 16 x 9, vista em um televisor formato 4 x 3.



A adaptação de formato apresentada chama-se

- (A) Formato *Pillar-box* ou *Edge-Blank*.
 - (B) Formato *Anamorphics Wide Screen*.
 - (C) Formato *Letter-box*.
 - (D) Formato *Crop*.
 - (E) Formato *Anamorphics Squeeze*.
50. Na figura, vê-se uma cena da novela “Sete Pecados” da Rede Globo, produzida originalmente no formato 4 x 3, vista em um televisor formato 16 x 9.



A adaptação de formato apresentada chama-se

- (A) Formato *Pillar-box* ou *Edge-Blank*.
- (B) Formato *Anamorphics Wide Screen*.
- (C) Formato *Letter-box*.
- (D) Formato *Crop*.
- (E) Formato *Anamorphics Squeeze*.

