

## PROCESSO SELETIVO

### **2. PROVA OBJETIVA**

Língua Portuguesa, Atualidades e Conhecimentos Específicos

## EDITOR DE IMAGENS

### INSTRUÇÕES

- ♦ VOCÊ RECEBEU SUA FOLHA DE RESPOSTAS E ESTE CADERNO CONTENDO 50 QUESTÕES OBJETIVAS.
- ♦ CONFIRA SEU NOME E NÚMERO DE INSCRIÇÃO NA CAPA DESTE CADERNO.
- ♦ LEIA CUIDADOSAMENTE AS QUESTÕES E ESCOLHA A RESPOSTA QUE VOCÊ CONSIDERA CORRETA.
- ♦ RESPONDA A TODAS AS QUESTÕES.
- ♦ ASSINALE NA FOLHA DE RESPOSTAS, COM CANETA DE TINTA AZUL OU PRETA, A ALTERNATIVA QUE JULGAR CERTA.
- ♦ A DURAÇÃO DA PROVA É DE 3 HORAS.
- ♦ A SAÍDA DO CANDIDATO DO PRÉDIO SERÁ PERMITIDA APÓS TRANSCORRIDA A METADE DO TEMPO DE DURAÇÃO DA PROVA OBJETIVA.
- ♦ AO SAIR, VOCÊ ENTREGARÁ AO FISCAL A FOLHA DE RESPOSTAS E LEVARÁ ESTE CADERNO.

AGUARDE A ORDEM DO FISCAL PARA ABRIR ESTE CADERNO DE QUESTÕES.



Para responder às questões de números 01 e 02, leia a charge.



(www.chargeonline.com.br)

01. Considere as afirmações.

- I. Se o locutor se dirigisse ao público utilizando um vocativo, este deveria, obrigatoriamente, ser separado por vírgula: *Boa noite, telespectadores.*
- II. Em – *Tem que dar espetáculo.* – o termo *que* pode ser substituído por *de*, sem prejuízo de sentido à frase.
- III. O substantivo *espetáculo* é empregado na frase para reforçar a idéia de intensidade da chuva.

Está correto o que se afirma em

- (A) I, apenas.
- (B) III, apenas.
- (C) I e II, apenas.
- (D) II e III, apenas.
- (E) I, II e III.

02. Na expressão – *Noticiário barra-pesada* – passando o substantivo *Noticiário* para o plural, obtém-se:

- (A) Noticiários barra-pesadas.
- (B) Noticiários barras-pesadas.
- (C) Noticiários barras-pesado.
- (D) Noticiários barras-pesada.
- (E) Noticiários barras-pesados.

Leia o texto para responder às questões de números 03 a 10.

### No mundo do radioteatro

Três meses após a sua inauguração, isto é, em dezembro de 1936, a Rádio Nacional passou a intercalar pequenas cenas de radioteatro entre números musicais.

A 6 de agosto de 1937, inaugurava-se o “Teatro em Casa” para a irradiação de peças completas, semanalmente. A inauguração, sob grande expectativa, realizou-se com a peça de Miguel Escudeiro – “Ó! Meu Irmão, Salva-me”. Atores e atrizes de teatro interpretaram os papéis.

O radioteatro iniciava a sua marcha de vitórias.

O dia 5 de junho de 1941 ficará na história do rádio brasileiro como a data mais importante do radioteatro. Exatamente às 10 e meia da manhã, o locutor anunciou:

— Senhoras e senhoritas, o famoso creme dental Colgate apresenta... o primeiro capítulo da empolgante novela de Leandro Blanco em adaptação de Gilberto Martins – E-M-B-U-S-C-A-D-A-F-E-L-I-C-I-D-A-D-E !!!

Um vento de emoção varreu o país de norte a sul. Era a primeira autêntica história seriada radiofônica, que haveria de durar 2 anos menos um mês, e que marcaria uma época, assinalando novos rumos, abrindo outros horizontes, expandindo negócios e as oportunidades artísticas.

Os patrocinadores de “Em busca da felicidade”, subestimando o êxito da iniciativa, prometeram fotografia dos artistas da novela e um álbum com o resumo dela aos ouvintes que enviassem um rótulo “Colgate”. No primeiro mês, chegaram 48 000 pedidos e as perspectivas eram de aumento em progressão geométrica. Cessou o oferecimento.

A primeira novela na Rádio Nacional provocou uma tempestade emocional entre os ouvintes. Pela primeira vez, na história do rádio brasileiro, cantores e locutores eram sobrepujados em popularidade pela comédia do radioteatro.

A novela tinha assegurado o seu triunfo. A ela pertencem até hoje horários dos melhores índices de audiência da rádio nacional. Quinze anos depois da primeira novela, ou seja, no momento em que a Rádio Nacional comemora 20 anos de existência, o radioteatro dispõe de alta percentagem, cerca de 50% das transmissões diárias, com exceção da madrugada, incluindo 14 novelas por dia.

Até dezembro de 1955, o Rádio-Teatro Nacional irradiou 861 novelas, as mais ouvidas do rádio brasileiro, segundo as mais seguras pesquisas de audiência.

Esse número equivale a mais de 11 756 horas de irradiação consecutiva. Isto significa que, depois de “Em busca da felicidade”, se o Rádio-Teatro resolvesse transmitir todas as novelas já irradiadas, noite e dia, incessantemente, gastaria 1 ano, quatro meses, quatro dias e vinte horas e meia.

O papel utilizado nesses 23 513 capítulos daria para erguer uma torre de 4 quilômetros de altura. Nesse mundo, registram-se cerca de 470 mil atuações de atores e atrizes, número superior ao da população da maioria das capitais brasileiras.

(www.locutor.info/Biblioteca/Historias\_Cronica\_Radio\_Nacional\_1956.doc. Adaptado)

03. O texto apresenta um breve histórico do radioteatro que,
- (A) direcionado exclusivamente às mulheres, contou com produções de curta duração para não perder logo seu público.
  - (B) apesar da desconfiança dos empresários e do público, teve, nos seus momentos iniciais, um relativo sucesso.
  - (C) recebido com grande ansiedade pelo público, logrou rapidamente êxito como uma nova forma de entretenimento.
  - (D) quando inaugurou o “Teatro em Casa”, não caiu no gosto dos ouvintes.
  - (E) concebido como uma forma alternativa de diversão, não se tornou um novo campo de atuação profissional.
04. Os patrocinadores de “Em busca da felicidade” cessaram o oferecimento de fotografias e álbuns para os ouvintes, porque
- (A) a adesão à promoção foi muito maior em relação às expectativas iniciais.
  - (B) o público não mostrou um grande e genuíno interesse pela promoção.
  - (C) a radionovela não teve uma grande repercussão entre os ouvintes.
  - (D) a radionovela deixou de ser patrocinada pela empresa de creme dental.
  - (E) as perspectivas de adesão mostravam a impopularidade da promoção.
05. Com a frase – ... *cantores e locutores eram sobrepujados em popularidade pela comédia do radioteatro*. – entende-se que a popularidade de cantores e locutores foi
- (A) passageira.
  - (B) ignorada.
  - (C) ínfima.
  - (D) intensa.
  - (E) diminuída.
06. Observe as frases.
- I. Um vento de emoção varreu o país de norte a sul.
  - II. A primeira novela na Rádio Nacional provocou uma tempestade emocional entre os ouvintes.
  - III. O papel utilizado nesses 23 513 capítulos daria para erguer uma torre de 4 quilômetros de altura.
- É correto afirmar que ocorre linguagem figurada apenas em
- (A) I, sendo que *vento* é uma forma de intensificar a emoção.
  - (B) II, sendo que *tempestade* é uma forma de mostrar a transformação vivida pelas pessoas.
  - (C) III, sendo que *torre* é uma forma de exagerar a expansão das radionovelas.
  - (D) I e II, sendo que *vento* é uma forma de indicar a abrangência das transformações vividas e *tempestade*, a sua intensidade.
  - (E) II e III, sendo que *tempestade* é uma forma de indicar a abrangência das transformações vividas e *torre*, o local dessas transformações.
07. Hoje, se uma rádio \_\_\_\_\_ transmitir todas as novelas já irradiadas, noite e dia, incessantemente, \_\_\_\_\_ 1 ano, quatro meses, quatro dias e vinte horas e meia.
- Assinale a alternativa que preenche, correta e respectivamente, os espaços da frase, conforme a norma padrão.
- (A) resolver ... gastará
  - (B) resolve ... gastava
  - (C) resolvia ... gasta
  - (D) resolveria ... gastasse
  - (E) resolveu ... gaste
08. Assinale a alternativa correta quanto à concordância.
- (A) Era intercalados entre os números musicais pequenas cenas de radioteatro.
  - (B) Uma marcha de grandes vitórias foram iniciadas pelo radioteatro.
  - (C) Duraram praticamente dois anos a primeira autêntica história seriada radiofônica.
  - (D) Quando a Rádio Nacional faz 20 anos, cerca de 50% das transmissões incluem novelas.
  - (E) Foi prometido fotografia dos artistas e álbum a quem enviassem um rótulo “Colgate”.
09. Analise as frases quanto à correção gramatical e à significação.
- Até hoje, os horários dos melhores índices de audiência da rádio nacional pertencem à novelas.
  - Se gastaria 1 ano, quatro meses, quatro dias e vinte horas e meia para transmitir todas as novelas já irradiadas, noite e dia, incessantemente.
  - Quando a Rádio Nacional comemora 20 anos de existência, o radioteatro conta de alta percentagem de transmissões diárias.
- Nas frases, verifica-se, respectivamente, erro quanto à
- (A) crase, pontuação e concordância.
  - (B) crase, colocação pronominal e regência.
  - (C) regência, colocação pronominal e concordância.
  - (D) pontuação, pontuação e crase.
  - (E) concordância, concordância e crase.
10. Os artistas que trabalhavam na novela ficaram, algum tempo, praticamente impedidos de \_\_\_\_\_ pelas ruas, tal reboliço que provocava a sua aparição. Um deles, \_\_\_\_\_ papel era de vilão, teve de se refugiar numa casa comercial, em face da revolta de um grupo que \_\_\_\_\_ reconheceu.
- (www.locutor.info/Biblioteca/Historias\_Cronica\_Radio\_Nacional\_1956.doc. Adaptado)
- Os espaços do trecho devem ser preenchidos, correta e respectivamente, com
- (A) trafegar ... que o ... lhe
  - (B) traficar ... que ... o
  - (C) trafegar ... o qual ... lhe
  - (D) traficar ... cujo o ... lhe
  - (E) trafegar ... cujo ... o

## ATUALIDADES

11. A tocha olímpica que deverá permanecer acesa durante o período dos Jogos Olímpicos, em Pequim, foi recebida com fortes manifestações nas cidades por onde passou: em Atenas, Paris, Londres, São Francisco e por fim em Buenos Aires, os manifestantes gritavam palavras de ordem contra a China devido
- (A) às denúncias de trabalho infantil nas suas indústrias.
  - (B) aos graves problemas ambientais existentes no país.
  - (C) ao governo ditatorial que existe no país há várias décadas.
  - (D) às restrições que o governo tem feito ao Comitê Olímpico Internacional.
  - (E) ao seu envolvimento político-militar com o Tibete.
12. *Meu dever primordial é não me prender a quadros, nem muito menos obstruir o caminho das pessoas mais jovens, mas sim contribuir com experiências e idéias cujo modesto valor provém da época excepcional que me coube viver.*
- Este é um trecho de uma carta, escrita em fevereiro de 2008, por um velho líder latino-americano renunciando ao poder. Este líder é
- (A) Hugo Chávez.
  - (B) Álvaro Uribe.
  - (C) Fidel Castro.
  - (D) Rafael Correa.
  - (E) Raul Reys.
13. As pesquisas de células-tronco embrionárias para uso medicinal têm sido intensamente debatidas por diferentes grupos políticos e religiosos. Os grupos contrários apresentam como um dos argumentos
- (A) o fator econômico, pois as pesquisas são caras e sem perspectivas de sucesso em curto prazo.
  - (B) o problema das patentes, pois a tecnologia dessas pesquisas é japonesa.
  - (C) o fraco desempenho dos cientistas brasileiros para desenvolver essas pesquisas.
  - (D) a questão ética, pois a extração de células-tronco para pesquisas destrói os embriões.
  - (E) o desvio de recursos que poderiam ser empregados na pesquisa de vacinas contra a tuberculose.
14. Essa nova instituição financeira, criada recentemente, abre espaço para que a cidade de São Paulo possa se tornar um dos grandes centros financeiros do mundo. Trata-se da instituição que, provisoriamente, denomina-se
- (A) Bolsa Bandeirante, que negociará ações do mundo inteiro.
  - (B) Bolsa de Futuros, que negociará ações de empresas chinesas.
  - (C) Nova Bolsa, que será a maior bolsa de valores da América Latina.
  - (D) Bovespa, que, em termos econômicos, ultrapassará a Bolsa de Brasília.
  - (E) Record Empreendimentos, que é formada pela fusão de bancos privados.

15. O vazamento de informações de um dossiê sobre gastos com cartões corporativos realizados pelo então presidente Fernando Henrique Cardoso movimentou a imprensa durante o mês de abril. A imprensa tem sistematicamente acusado
- (A) o Ministério da Fazenda.
  - (B) o Ministério do Planejamento.
  - (C) a Casa Civil da presidência da República.
  - (D) o Ministério da Justiça.
  - (E) a Secretaria Especial de Política da Igualdade Racial.
16. Observe a charge.



(Folha de S.Paulo, 10.04. 2008)

A charge faz alusão ao desmatamento que ocorre no Brasil e que afeta, principalmente,

- (A) o cerrado.
  - (B) a mata atlântica.
  - (C) a mata dos cocais.
  - (D) o pantanal.
  - (E) a floresta amazônica.
17. Não é a primeira vez que ocorrem conflitos de terras envolvendo fazendeiros e grupos indígenas. O caso mais recente, em abril deste ano, envolveu confrontos entre rizicultores e polícia no estado
- (A) do Pará.
  - (B) de Roraima.
  - (C) do Acre.
  - (D) do Mato Grosso.
  - (E) de Tocantins.

18. Observe a imagem a seguir:



(Carta Capital, 16.04.2008)

A renegociação do Tratado de Itaipu foi um dos principais temas defendidos pelos candidatos à presidência do Paraguai. Essa renegociação diz respeito, principalmente,

- (A) à devolução das terras paraguaias invadidas pelas águas do lago da represa de Itaipu.
  - (B) à composição da diretoria da Empresa de Itaipu, toda ela brasileira.
  - (C) à manutenção dos 50% de trabalhadores paraguaios na usina, dado ignorado pelo Brasil.
  - (D) ao perdão da dívida contraída pelo Paraguai quando da construção da usina.
  - (E) ao aumento do preço da energia paraguaia que é vendida para o Brasil.
19. O dia em que meus pais saíram de férias foi indicado para concorrer ao Oscar de filme estrangeiro, mas não chegou a ser classificado. O filme trata
- (A) do comércio de drogas nas favelas do Rio.
  - (B) da prostituição infantil no interior do Brasil.
  - (C) das crianças que vivem nas ruas de São Paulo.
  - (D) do período da ditadura militar.
  - (E) dos conflitos de terra no Nordeste brasileiro.
20. Os enormes congestionamentos observados diariamente na cidade de São Paulo fazem parte do noticiário de quase todos os jornais televisivos mostrados para todo o país. Sobre esse assunto, analise as afirmações:
- I. A frota de veículos da cidade de São Paulo é a maior do Brasil.
  - II. Estudam-se medidas como o rodízio de veículos para reduzir os congestionamentos.
  - III. Muitos habitantes têm substituído o transporte coletivo pelo individual, o que aumenta o número de veículos nas ruas.
- Está correto somente o que se afirma em
- (A) I.
  - (B) I e II.
  - (C) I e III.
  - (D) II.
  - (E) II e III.

## CONHECIMENTOS ESPECÍFICOS

21. A composição de imagens digitais em camadas (layers), possível nos softwares de edição de vídeo, também conhecida como *alpha blending*, possibilita a inserção de títulos e gráficos sobrepostos a imagens pré-existentes, permitindo que
- (A) toda a área ao redor dos GCs ou gráficos se torne transparente, de modo que se veja a imagem de fundo.
  - (B) toda a área ao redor dos GCs se torne transparente, de modo que se veja somente o GC inserido.
  - (C) toda a área ao redor dos gráficos se torne transparente, de modo que se veja somente o GC inserido.
  - (D) toda a área ao redor dos GCs ou gráficos se torne transparente, de modo que se veja um efeito tipo *fog* de fundo.
  - (E) se crie um efeito em que os GCs e gráficos se movem sobre a imagem sobreposta.
22. O termo A/B roll, no modo de edição-não-linear, indica
- (A) a utilização de trilhas de vídeo, geralmente dispostas uma abaixo da outra.
  - (B) a utilização de uma trilha de vídeo para edição.
  - (C) a utilização de mais de uma trilha de vídeo, geralmente dispostas uma abaixo da outra.
  - (D) a utilização de uma trilha de áudio para edição.
  - (E) que as trilhas inferiores sobrepõem-se às superiores, tornando-se sempre resultantes as imagens da trilha inferior.
23. O termo A/B editing, no modo de edição-linear, indica
- (A) normalmente a utilização de duas fontes de vídeo, uma denominada A e outra B, em que os sinais de áudio e/ou vídeo provenientes da fonte A e da fonte B são gravados na fonte B.
  - (B) a utilização de duas máquinas players, mais uma máquina rec para produção de efeitos entre a cena A e a cena B.
  - (C) a utilização de duas fontes de vídeo, uma denominada A e outra B, em que os sinais de áudio e/ou vídeo provenientes da fonte A e da fonte B são gravados na fonte A.
  - (D) a utilização de uma fonte de vídeo denominada A, em que os sinais de áudio e/ou vídeo provenientes da fonte A são gravados na fonte B.
  - (E) a utilização de uma fonte de vídeo denominada B, em que os sinais de áudio e/ou vídeo provenientes da fonte A são gravados na fonte A.

24. O significado da expressão “edição-não-linear” deve-se à possibilidade
- (A) de as imagens poderem ser acessadas de modo seqüencial, uma vez que as imagens se encontram gravadas no disco do computador.
  - (B) de as imagens poderem ser acessadas a partir da última imagem gravada, uma vez que as imagens se encontram gravadas no disco do computador.
  - (C) de as imagens poderem ser acessadas diretamente do disco rígido, conforme a ordem seqüencial do roteiro.
  - (D) da inserção de cenas uma após a outra, na trilha de edição.
  - (E) da inserção de imagens na trilha de edição, de forma aleatória, sem a necessidade de seguir a seqüência cronológica do roteiro.
25. Um efeito dissolve ou *cross fade* é um
- (A) *fade-out* junto com um *Push*: a imagem A dá lugar gradualmente à imagem B.
  - (B) *fade-out* junto com um *slide*: a imagem A dá lugar gradualmente à imagem B.
  - (C) *fade-out* junto com um *fade-in*: a imagem A dá lugar gradualmente à imagem B.
  - (D) *band wipe* junto com um *Push*: a imagem A dá lugar gradualmente à imagem B.
  - (E) *band wipe* junto com um *Push*: a imagem B dá lugar gradualmente à imagem A.
26. É o nome dado ao processo de cópia de um conteúdo de imagem (vídeo / filme) de um formato de maior resolução para outro de menor, como por exemplo de um formato de vídeo do tipo HD para um do tipo SD:
- (A) *downconvert*.
  - (B) *drop Timecode*.
  - (C) EDL.
  - (D) *field dominance*.
  - (E) *keying*.
27. Como se denomina o movimento de câmera, quando a câmera se desloca lateralmente acompanhando o movimento da cena, como, por exemplo, ao acompanhar a caminhada de duas pessoas conversando, ao longo da calçada de uma rua?
- (A) *Roll*.
  - (B) *Tilt*.
  - (C) *Tracking*.
  - (D) *Whip pan*.
  - (E) *Travelling*.
28. A temperatura de cor, na escala Kelvin, para a lâmpada halógena em estúdio, é
- (A) 5 600 °K.
  - (B) 25 000 °K.
  - (C) 3 500 °K.
  - (D) 4 100 °K.
  - (E) 3 200 °K.
29. A denominação “*fill-light*” corresponde a
- (A) *key light*.
  - (B) luz principal.
  - (C) luz de preenchimento.
  - (D) contraluz.
  - (E) *set light*.
30. É o equipamento/recurso que permite o ajuste individual de determinadas frequências escolhidas de um som:
- (A) *gain-up*.
  - (B) *locked áudio*.
  - (C) *phantom power*.
  - (D) *pop filter*.
  - (E) equalizador.
31. Pode-se afirmar que o arranjo dos elementos na tela: o assunto principal, o primeiro plano, os motivos secundários, a qualidade estética, que inclui textura, equilíbrio de cores, formas e outras variáveis que, combinadas, formam uma imagem comunicativa e agradável de se ver, corresponde à seguinte denominação:
- (A) perspectiva de tom.
  - (B) perspectiva de linha.
  - (C) composição de imagem.
  - (D) linhas convergentes.
  - (E) elementos de massa.
32. Ajuda os criadores a visualizarem a estrutura do filme e a discutirem a seqüência dos planos, os ângulos, o ritmo, a lógica do filme, as expressões e atitudes dos personagens:
- (A) *storyboard*.
  - (B) marcação de cena.
  - (C) decupagem.
  - (D) relatório.
  - (E) marcação de take.

33. O nome do efeito utilizado para se recortar um personagem de primeiro plano com fundo totalmente preto ou branco, inserindo outra cena de fundo, é
- (A) *matte*.
  - (B) *ken burns effect*.
  - (C) *keying*.
  - (D) *lower field*.
  - (E) *luma-key*.
34. Qual termo a seguir está relacionado ao protocolo IEEE-1394?
- (A) *EDH error*.
  - (B) *Frame rate*.
  - (C) *Fire wire*.
  - (D) HD-SDI.
  - (E) HDTV.
35. O formato de áudio e vídeo proprietário da *Microsoft* para uso em computador e também para streaming é baseado em uma coleção de codecs e podem ser exibidos pelo *Windows Media Player*. Qual a extensão desse formato?
- (A) ASF.
  - (B) MOV.
  - (C) RM/RA.
  - (D) WMV/WMA.
  - (E) MPG/MPEG.
36. Qual a extensão do formato de vídeo digital criado pela Apple para o Quicktime, o seu programa de multimídia e que também pode ser utilizado para transmissões em streaming?
- (A) ASF.
  - (B) MOV.
  - (C) RM/RA.
  - (D) WMV/WMA.
  - (E) MPG/MPEG.
37. Qual a extensão do formato de vídeo digital proprietário da Real Networks, uma das principais adversárias da Microsoft no segmento de multimídia online, também muito usado para transmissão de áudio por streaming?
- (A) ASF.
  - (B) MOV.
  - (C) RM/RA.
  - (D) WMV/WMA.
  - (E) MPG/MPEG.
38. Assinale a alternativa que indica corretamente, pela ordem, os passos organizacionais para iniciar edição com software específico para captura e edição de vídeo e áudio em softwares do tipo do Adobe Premiere.
- (A) 01 – Criar pasta de arquivo, nomeando-a de acordo com o assunto.  
02 – Criar subpasta com o nome do assunto a ser capturado.  
03 – Abrir o programa a ser utilizado para captura.  
04 – Definir padrão tecnológico de captura de vídeo e áudio.  
05 – Criar novo projeto no software para edição.  
06 – Indicar a pasta de localização para salvar o novo projeto.  
07 – Nomear o projeto.  
08 – Abrir tela de captura.  
09 – Iniciar captura de áudio e vídeo.  
10 – Direcionar captura de vídeo e áudio para subpasta.
  - (B) 01– Criar pasta de arquivo, nomeando-a de acordo com o assunto.  
02 – Criar subpasta com o nome do assunto a ser capturado.  
03 – Abrir o programa a ser utilizado para captura.  
04 – Definir padrão tecnológico de captura de vídeo e áudio.  
05 – Criar novo projeto no software para edição.  
06 – Indicar a pasta de localização para salvar o novo projeto.  
07 – Abrir tela de captura.  
08 – Nomear o projeto.  
09 – Iniciar captura de áudio e vídeo.  
10 – Direcionar captura de vídeo e áudio para subpasta.
  - (C) 01 – Criar pasta de arquivo, nomeando-a de acordo com o assunto.  
02 – Criar subpasta com o nome do assunto a ser capturado.  
03 – Abrir o programa a ser utilizado para captura.  
04 – Definir padrão tecnológico de captura de vídeo e áudio.  
05 – Criar novo projeto no software para edição.  
06 – Indicar a pasta de localização para salvar o novo projeto.  
07 – Nomear o projeto.  
08 – Abrir tela de captura.  
09 – Direcionar captura de vídeo e áudio para subpasta do trabalho.  
10 – Iniciar captura de áudio e vídeo.
  - (D) 01 - Criar pasta de arquivo, nomeando-a de acordo com o assunto.  
02 – Criar subpasta com o nome do assunto a ser capturado.  
03 – Criar novo projeto no software para edição.  
04 – Definir padrão tecnológico de captura de vídeo e áudio.  
05 – Abrir o programa a ser utilizado para captura.  
06 – Indicar a pasta de localização para salvar o novo projeto.  
07 – Nomear o projeto.  
08 – Abrir tela de captura.  
09 – Direcionar captura de vídeo e áudio para subpasta.  
10 – Iniciar captura de áudio e vídeo.



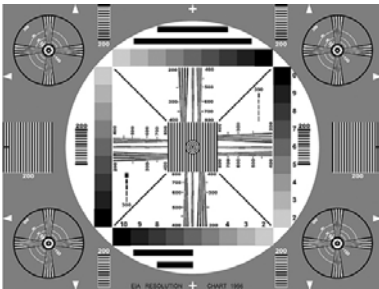
- (E) 01 – Abrir o programa a ser utilizado para captura.  
 02 – Criar pasta de arquivo, nomeando-a de acordo com o assunto.  
 03 – Criar subpasta com o nome do assunto a ser capturado.  
 04 – Definir padrão tecnológico de captura de vídeo e áudio.  
 05 – Criar novo projeto no software para edição.  
 06 – Indicar a pasta de localização para salvar o novo projeto.  
 07 – Nomear o projeto.  
 08 – Abrir tela de captura.  
 09 – Iniciar captura de áudio e vídeo.  
 10 – Direcionar captura de vídeo e áudio para subpasta.
- 39.** Indexação de todo o material gravado, de forma a facilitar a edição. Assistir a todo o material gravado, avaliando os melhores e piores momentos e ter uma visão geral das possibilidades de edição. Marcar time-code em que está cada plano gravado. A anotação pode ser a simples descrição da ação, ou incluir o início e fim dos diálogos ou detalhes de enquadramento. Uma tabela de edição prévia com a organização dos planos e localizações na ordem do roteiro. Dá-se a este procedimento o nome de
- (A) decupagem.  
 (B) corte.  
 (C) edição.  
 (D) preparação para o efeito.  
 (E) relatório.
- 40.** Entre os planos que descrevem a mesma ação, os movimentos devem seguir sem saltos e sem repetições, e de uma forma contínua. Há manutenção do figurino e objetos de cena. O corte pode ser feito durante a ação, ou no seu ponto de repouso. Trata-se de
- (A) pontuação.  
 (B) semelhança.  
 (C) fusão.  
 (D) continuidade.  
 (E) corte na ação.
- 41.** Assinale o valor correto para se ajustar o nível de branco em IRE no monitor de forma de ondas.
- (A) 60 %.  
 (B) 80%.  
 (C) 90 %.  
 (D) 100 %.  
 (E) 120 %.
- 42.** Entre os formatos a seguir, disponíveis na TV Digital, escolha a alternativa que permite resolução de imagem em Full-HD.
- (A) ISBT.  
 (B) HDTV.  
 (C) SDTV.  
 (D) LDTV.  
 (E) EDTV.
- 43.** Selecione, entre as alternativas a seguir, qual é a resolução de imagem na TV Digital em Full-HD.
- (A) 160 x 120.  
 (B) 320 x 240.  
 (C) 720 x 480.  
 (D) 1440 x 1080.  
 (E) 1920 x 1080.
- 44.** Quais os passos, pela ordem, a serem seguidos para a edição de uma matéria jornalística?
- (A) 1 – Inserção das sonoras.  
 2 – Inserção das imagens para ilustrar os *offs*.  
 3 – Inserção das passagens do repórter.  
 (B) 1 – Inserção das imagens para ilustrar os *offs*.  
 2 – Inserção dos *offs*.  
 3 – Inserção das sonoras.  
 (C) 1 – Inserção das passagens do repórter, intercaladas com os *offs* e os trechos escolhidos das sonoras.  
 2 – Inserção das imagens para ilustrar os *offs*.  
 3 – Sonorização.  
 (D) 1 – Inserção das imagens para ilustrar os *offs*, intercaladas com as passagens do repórter.  
 2 – Inserção dos *offs*.  
 3 – Inserção das sonoras.  
 (E) 1 – Inserção das passagens do repórter.  
 2 – Sonorização.  
 3 – Inserção dos *offs* intercalados com as sonoras.
- 45.** Para se obter uma sensação de alta estimulação no telespectador, a média e duração das imagens durante a seqüência de edição é de
- (A) menos de um segundo cada *take*.  
 (B) exatos dois segundos cada *take*.  
 (C) de dois a três segundos cada *take*.  
 (D) de três a quatro segundos cada *take*.  
 (E) acima de quatro segundos cada *take*.
- 46.** Para se obter uma sensação de tranqüilidade e suavidade, com baixa estimulação no telespectador, o efeito mais indicado para a transição de cenas é
- (A) o corte seco.  
 (B) a transição com *wipe* nas diversas formas geométricas.  
 (C) a transição com mixagem com duração maior que um segundo entre as cenas.  
 (D) a transição com efeitos digitais com duração média de um segundo entre as cenas.  
 (E) a transição com *fade-in*, *fade-out* entre as cenas.

47. Qual dos seguintes padrões de teste é indicado para ajustes de imagem do monitor de vídeo NTSC?

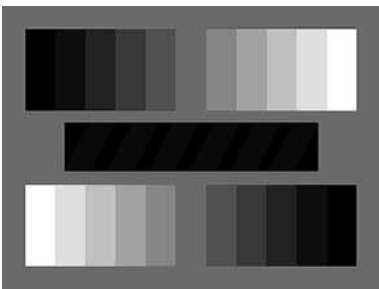
(A) *Color Bars*



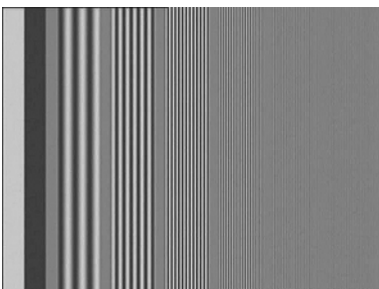
(B) EIA 1956



(C) *Grayscale*



(D) *Multiburst*



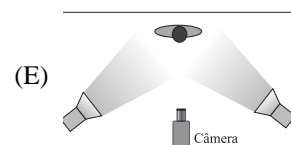
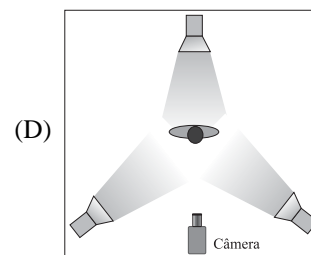
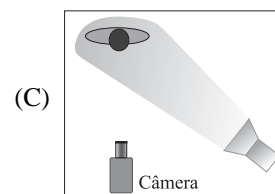
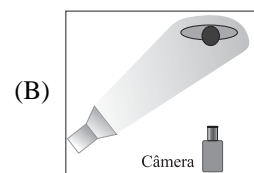
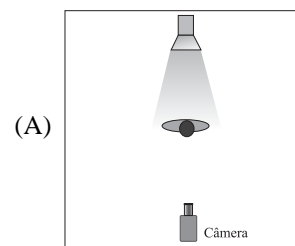
(E) Paisagem



48. Observe a figura.



O diagrama de iluminação que corresponde à iluminação utilizada na cena é:



49. Na figura, vê-se uma cena do filme *Indiana Jones*, produzida originalmente no formato 16 x 9, vista em um televisor formato 4 x 3.



Como se chama esta adaptação de formato?

- (A) *Pillar-box* ou *edge-blank*.
  - (B) *Anamorphics wide screem*.
  - (C) *Letter-box*.
  - (D) *Crop*.
  - (E) *Anamorphics squeeze*.
50. Na figura, vê-se uma cena da novela *Sete Pecados*, da Rede Globo, produzida originalmente no formato 4x3, vista em um televisor formato 16 x 9.



Como se chama esta adaptação de formato?

- (A) *Pillar-box* ou *edge-blank*.
- (B) *Anamorphics wide screem*.
- (C) *Letter-box*.
- (D) *Crop*.
- (E) *Anamorphics Squeeze*.

