

PROCESSO SELETIVO

1. PROVA OBJETIVA

Língua Portuguesa, Atualidades e Conhecimentos Específicos

AUXILIAR DE COMUNICAÇÃO (EXTERNA)

INSTRUÇÕES

- ♦ VOCÊ RECEBEU SUA FOLHA DE RESPOSTAS E ESTE CADERNO CONTENDO 50 QUESTÕES OBJETIVAS.
- ♦ CONFIRA SEU NOME E NÚMERO DE INSCRIÇÃO NA CAPA DESTE CADERNO.
- ♦ LEIA CUIDADOSAMENTE AS QUESTÕES E ESCOLHA A RESPOSTA QUE VOCÊ CONSIDERA CORRETA.
- ♦ RESPONDA A TODAS AS QUESTÕES.
- ♦ ASSINALE NA FOLHA DE RESPOSTAS, COM CANETA DE TINTA AZUL OU PRETA, A ALTERNATIVA QUE JULGAR CERTA.
- ♦ A DURAÇÃO DA PROVA É DE 3 HORAS.
- ♦ A SAÍDA DO CANDIDATO DO PRÉDIO SERÁ PERMITIDA APÓS TRANSCORRIDA A METADE DO TEMPO DE DURAÇÃO DA PROVA OBJETIVA.
- ♦ AO SAIR, VOCÊ ENTREGARÁ AO FISCAL A FOLHA DE RESPOSTAS E LEVARÁ ESTE CADERNO.

AGUARDE A ORDEM DO FISCAL PARA ABRIR ESTE CADERNO DE QUESTÕES.

Para responder às questões de números 01 e 02, leia a charge.



(www.chargeonline.com.br)

01. Considere as afirmações.

- I. Se o locutor se dirigisse ao público utilizando um vocativo, este deveria, obrigatoriamente, ser separado por vírgula: *Boa noite, telespectadores.*
- II. Em – *Tem que dar espetáculo.* – o termo *que* pode ser substituído por *de*, sem prejuízo de sentido à frase.
- III. O substantivo *espetáculo* é empregado na frase para reforçar a idéia de intensidade da chuva.

Está correto o que se afirma em

- (A) I, apenas.
- (B) III, apenas.
- (C) I e II, apenas.
- (D) II e III, apenas.
- (E) I, II e III.

02. Na expressão – *Noticiário barra-pesada* – passando o substantivo *Noticiário* para o plural, obtém-se:

- (A) Noticiários barra-pesadas.
- (B) Noticiários barras-pesadas.
- (C) Noticiários barras-pesado.
- (D) Noticiários barras-pesada.
- (E) Noticiários barras-pesados.

Leia o texto para responder às questões de números 03 a 10.

No mundo do radioteatro

Três meses após a sua inauguração, isto é, em dezembro de 1936, a Rádio Nacional passou a intercalar pequenas cenas de radioteatro entre números musicais.

A 6 de agosto de 1937, inaugurava-se o “Teatro em Casa” para a irradiação de peças completas, semanalmente. A inauguração, sob grande expectativa, realizou-se com a peça de Miguel Escudeiro – “Ó! Meu Irmão, Salva-me”. Atores e atrizes de teatro interpretaram os papéis.

O radioteatro iniciava a sua marcha de vitórias.

O dia 5 de junho de 1941 ficará na história do rádio brasileiro como a data mais importante do radioteatro. Exatamente às 10 e meia da manhã, o locutor anunciou:

— Senhoras e senhoritas, o famoso creme dental Colgate apresenta... o primeiro capítulo da empolgante novela de Leandro Blanco em adaptação de Gilberto Martins – E-M B-U-S-C-A-D-A F-E-L-I-C-I-D-A-D-E !!!

Um vento de emoção varreu o país de norte a sul. Era a primeira autêntica história seriada radiofônica, que haveria de durar 2 anos menos um mês, e que marcaria uma época, assinalando novos rumos, abrindo outros horizontes, expandindo negócios e as oportunidades artísticas.

Os patrocinadores de “Em busca da felicidade”, subestimando o êxito da iniciativa, prometeram fotografia dos artistas da novela e um álbum com o resumo dela aos ouvintes que enviassem um rótulo “Colgate”. No primeiro mês, chegaram 48 000 pedidos e as perspectivas eram de aumento em progressão geométrica. Cessou o oferecimento.

A primeira novela na Rádio Nacional provocou uma tempestade emocional entre os ouvintes. Pela primeira vez, na história do rádio brasileiro, cantores e locutores eram sobrepujados em popularidade pela comédia do radioteatro.

A novela tinha assegurado o seu triunfo. A ela pertencem até hoje horários dos melhores índices de audiência da rádio nacional. Quinze anos depois da primeira novela, ou seja, no momento em que a Rádio Nacional comemora 20 anos de existência, o radioteatro dispõe de alta percentagem, cerca de 50% das transmissões diárias, com exceção da madrugada, incluindo 14 novelas por dia.

Até dezembro de 1955, o Rádio-Teatro Nacional irradiou 861 novelas, as mais ouvidas do rádio brasileiro, segundo as mais seguras pesquisas de audiência.

Esse número equivale a mais de 11 756 horas de irradiação consecutiva. Isto significa que, depois de “Em busca da felicidade”, se o Rádio-Teatro resolvesse transmitir todas as novelas já irradiadas, noite e dia, incessantemente, gastaria 1 ano, quatro meses, quatro dias e vinte horas e meia.

O papel utilizado nesses 23 513 capítulos daria para erguer uma torre de 4 quilômetros de altura. Nesse mundo, registram-se cerca de 470 mil atuações de atores e atrizes, número superior ao da população da maioria das capitais brasileiras.

(www.locutor.info/Biblioteca/Historias_Cronica_Radio_Nacional_1956.doc. Adaptado)

03. O texto apresenta um breve histórico do radioteatro que,
- (A) direcionado exclusivamente às mulheres, contou com produções de curta duração para não perder logo seu público.
 - (B) apesar da desconfiança dos empresários e do público, teve, nos seus momentos iniciais, um relativo sucesso.
 - (C) recebido com grande ansiedade pelo público, logrou rapidamente êxito como uma nova forma de entretenimento.
 - (D) quando inaugurou o “Teatro em Casa”, não caiu no gosto dos ouvintes.
 - (E) concebido como uma forma alternativa de diversão, não se tornou um novo campo de atuação profissional.
04. Os patrocinadores de “Em busca da felicidade” cessaram o oferecimento de fotografias e álbuns para os ouvintes, porque
- (A) a adesão à promoção foi muito maior em relação às expectativas iniciais.
 - (B) o público não mostrou um grande e genuíno interesse pela promoção.
 - (C) a radionovela não teve uma grande repercussão entre os ouvintes.
 - (D) a radionovela deixou de ser patrocinada pela empresa de creme dental.
 - (E) as perspectivas de adesão mostravam a impopularidade da promoção.
05. Com a frase – ... *cantores e locutores eram sobrepujados em popularidade pela comédia do radioteatro*. – entende-se que a popularidade de cantores e locutores foi
- (A) passageira.
 - (B) ignorada.
 - (C) ínfima.
 - (D) intensa.
 - (E) diminuída.
06. Observe as frases.
- I. Um vento de emoção varreu o país de norte a sul.
 - II. A primeira novela na Rádio Nacional provocou uma tempestade emocional entre os ouvintes.
 - III. O papel utilizado nesses 23 513 capítulos daria para erguer uma torre de 4 quilômetros de altura.
- É correto afirmar que ocorre linguagem figurada apenas em
- (A) I, sendo que *vento* é uma forma de intensificar a emoção.
 - (B) II, sendo que *tempestade* é uma forma de mostrar a transformação vivida pelas pessoas.
 - (C) III, sendo que *torre* é uma forma de exagerar a expansão das radionovelas.
 - (D) I e II, sendo que *vento* é uma forma de indicar a abrangência das transformações vividas e *tempestade*, a sua intensidade.
 - (E) II e III, sendo que *tempestade* é uma forma de indicar a abrangência das transformações vividas e *torre*, o local dessas transformações.
07. Hoje, se uma rádio _____ transmitir todas as novelas já irradiadas, noite e dia, incessantemente, _____ 1 ano, quatro meses, quatro dias e vinte horas e meia.
- Assinale a alternativa que preenche, correta e respectivamente, os espaços da frase, conforme a norma padrão.
- (A) resolver ... gastará
 - (B) resolve ... gastava
 - (C) resolvia ... gasta
 - (D) resolveria ... gastasse
 - (E) resolveu ... gaste
08. Assinale a alternativa correta quanto à concordância.
- (A) Era intercalados entre os números musicais pequenas cenas de radioteatro.
 - (B) Uma marcha de grandes vitórias foram iniciadas pelo radioteatro.
 - (C) Duraram praticamente dois anos a primeira autêntica história seriada radiofônica.
 - (D) Quando a Rádio Nacional faz 20 anos, cerca de 50% das transmissões incluem novelas.
 - (E) Foi prometido fotografia dos artistas e álbum a quem enviassem um rótulo “Colgate”.
09. Analise as frases quanto à correção gramatical e à significação.
- Até hoje, os horários dos melhores índices de audiência da rádio nacional pertencem à novelas.
 - Se gastaria 1 ano, quatro meses, quatro dias e vinte horas e meia para transmitir todas as novelas já irradiadas, noite e dia, incessantemente.
 - Quando a Rádio Nacional comemora 20 anos de existência, o radioteatro conta de alta percentagem de transmissões diárias.
- Nas frases, verifica-se, respectivamente, erro quanto à
- (A) crase, pontuação e concordância.
 - (B) crase, colocação pronominal e regência.
 - (C) regência, colocação pronominal e concordância.
 - (D) pontuação, pontuação e crase.
 - (E) concordância, concordância e crase.
10. Os artistas que trabalhavam na novela ficaram, algum tempo, praticamente impedidos de _____ pelas ruas, tal reboliço que provocava a sua aparição. Um deles, _____ papel era de vilão, teve de se refugiar numa casa comercial, em face da revolta de um grupo que _____ reconheceu.
- (www.locutor.info/Biblioteca/Historias_Cronica_Radio_Nacional_1956.doc. Adaptado)
- Os espaços do trecho devem ser preenchidos, correta e respectivamente, com
- (A) trafegar ... que o ... lhe
 - (B) traficar ... que ... o
 - (C) trafegar ... o qual ... lhe
 - (D) traficar ... cujo o ... lhe
 - (E) trafegar ... cujo ... o

ATUALIDADES

11. Não é a primeira vez que ocorrem conflitos de terras envolvendo fazendeiros e grupos indígenas. O caso mais recente, em abril deste ano, envolveu confrontos entre rizicultores e polícia no estado
- (A) do Pará.
 - (B) de Roraima.
 - (C) do Acre.
 - (D) do Mato Grosso.
 - (E) de Tocantins.
12. A tocha olímpica que deverá permanecer acesa durante o período dos Jogos Olímpicos, em Pequim, foi recebida com fortes manifestações nas cidades por onde passou: em Atenas, Paris, Londres, São Francisco e por fim em Buenos Aires, os manifestantes gritavam palavras de ordem contra a China devido
- (A) às denúncias de trabalho infantil nas suas indústrias.
 - (B) aos graves problemas ambientais existentes no país.
 - (C) ao governo ditatorial que existe no país há várias décadas.
 - (D) às restrições que o governo tem feito ao Comitê Olímpico Internacional.
 - (E) ao seu envolvimento político-militar com o Tibete.
13. *Meu dever primordial é não me prender a quadros, nem muito menos obstruir o caminho das pessoas mais jovens, mas sim contribuir com experiências e idéias cujo modesto valor provém da época excepcional que me coube viver.*
Este é um trecho de uma carta, escrita em fevereiro de 2008, por um velho líder latino-americano renunciando ao poder. Este líder é
- (A) Hugo Chávez.
 - (B) Álvaro Uribe.
 - (C) Fidel Castro.
 - (D) Rafael Correa.
 - (E) Raul Reys.
14. Recentemente, jornais do Brasil e do mundo têm estampado a frágil e sofredora imagem de Ingrid Betancourt e os governos de países como a Venezuela e a França têm tentado sua libertação. Ingrid é
- (A) refém das Farc, grupo guerrilheiro que atua na Colômbia.
 - (B) prisioneira do grupo Al-Qaeda, liderado por Osama Bin Laden.
 - (C) guerrilheira que cumpre pena em Guantánamo, prisão norte-americana.
 - (D) presa política chilena condenada à pena de morte nos Estados Unidos.
 - (E) mantida em cativeiro por membros do ETA, grupo de origem basca.
15. As pesquisas de células-tronco embrionárias para uso medicinal têm sido intensamente debatidas por diferentes grupos políticos e religiosos. Os grupos contrários apresentam como um dos argumentos
- (A) o fator econômico, pois as pesquisas são caras e sem perspectivas de sucesso em curto prazo.
 - (B) o problema das patentes, pois a tecnologia dessas pesquisas é japonesa.
 - (C) o fraco desempenho dos cientistas brasileiros para desenvolver essas pesquisas.
 - (D) a questão ética, pois a extração de células-tronco para pesquisas destrói os embriões.
 - (E) o desvio de recursos que poderiam ser empregados na pesquisa de vacinas contra a tuberculose.
16. Em março, completaram-se 5 anos de ocupação desse país por tropas norte-americanas. O número de soldados mortos já ultrapassou os 3 mil e não há previsão em curto prazo para a saída dessas tropas. O país ocupado é o
- (A) Irã.
 - (B) Iraque.
 - (C) Afeganistão.
 - (D) Paquistão.
 - (E) Líbano.
17. Essa nova instituição financeira, criada recentemente, abre espaço para que a cidade de São Paulo possa se tornar um dos grandes centros financeiros do mundo. Trata-se da instituição que, provisoriamente, denomina-se
- (A) Bolsa Bandeirante, que negociará ações do mundo inteiro.
 - (B) Bolsa de Futuros, que negociará ações de empresas chinesas.
 - (C) Nova Bolsa, que será a maior bolsa de valores da América Latina.
 - (D) Bovespa, que, em termos econômicos, ultrapassará a Bolsa de Brasília.
 - (E) Record Empreendimentos, que é formada pela fusão de bancos privados.
18. O vazamento de informações de um dossiê sobre gastos com cartões corporativos realizados pelo então presidente Fernando Henrique Cardoso movimentou a imprensa durante o mês de abril. A imprensa tem sistematicamente acusado
- (A) o Ministério da Fazenda.
 - (B) o Ministério do Planejamento.
 - (C) a Casa Civil da presidência da República.
 - (D) o Ministério da Justiça.
 - (E) a Secretaria Especial de Política da Igualdade Racial.

19. Observe a charge.



(Folha de S.Paulo, 10.04. 2008)

A charge faz alusão ao desmatamento que ocorre no Brasil e que afeta, principalmente,

- (A) o cerrado.
 - (B) a mata atlântica.
 - (C) a mata dos cocais.
 - (D) o pantanal.
 - (E) a floresta amazônica.
20. Nos primeiros meses de 2008, a divulgação de mortes provocadas por febre amarela aumentou o movimento nos postos de vacinação. A febre amarela é transmitida
- (A) pela picada de insetos transmissores.
 - (B) pela ingestão de água não tratada.
 - (C) por ratos e outros roedores.
 - (D) pelo contato humano com animais silvestres.
 - (E) por vírus presentes em ambientes pantanosos.
21. Uma das justificativas apresentadas por país europeu para evitar a imigração ilegal é o maior controle sobre a entrada de estrangeiros nos aeroportos do país. Como resultado dessa medida, vários passageiros foram mantidos no aeroporto e enviados de volta aos países de origem. Esta situação foi vivenciada por brasileiros no aeroporto
- (A) de Londres, no Reino Unido.
 - (B) de Madri, na Espanha.
 - (C) de Paris, na França.
 - (D) de Roma, na Itália.
 - (E) de Lisboa, em Portugal.

22. Observe a imagem a seguir:



(Carta Capital, 16.04.2008)

A renegociação do Tratado de Itaipu foi um dos principais temas defendidos pelos candidatos à presidência do Paraguai. Essa renegociação diz respeito, principalmente,

- (A) à devolução das terras paraguaias invadidas pelas águas do lago da represa de Itaipu.
 - (B) à composição da diretoria da Empresa de Itaipu, toda ela brasileira.
 - (C) à manutenção dos 50% de trabalhadores paraguaios na usina, dado ignorado pelo Brasil.
 - (D) ao perdão da dívida contraída pelo Paraguai quando da construção da usina.
 - (E) ao aumento do preço da energia paraguaia que é vendida para o Brasil.
23. O dia em que meus pais saíram de férias foi indicado para concorrer ao Oscar de filme estrangeiro, mas não chegou a ser classificado. O filme trata
- (A) do comércio de drogas nas favelas do Rio.
 - (B) da prostituição infantil no interior do Brasil.
 - (C) das crianças que vivem nas ruas de São Paulo.
 - (D) do período da ditadura militar.
 - (E) dos conflitos de terra no Nordeste brasileiro.
24. Os enormes congestionamentos observados diariamente na cidade de São Paulo fazem parte do noticiário de quase todos os jornais televisivos mostrados para todo o país. Sobre esse assunto, analise as afirmações:
- I. A frota de veículos da cidade de São Paulo é a maior do Brasil.
 - II. Estudam-se medidas como o rodízio de veículos para reduzir os congestionamentos.
 - III. Muitos habitantes têm substituído o transporte coletivo pelo individual, o que aumenta o número de veículos nas ruas.
- Está correto somente o que se afirma em
- (A) I.
 - (B) I e II.
 - (C) I e III.
 - (D) II.
 - (E) II e III.

25. *Uma tempestade cujas conseqüências poderão ser desastrosas.* Esta tem sido a previsão dos analistas sobre a crise econômica que já se estende por vários meses. Essa crise teve início
- (A) nos Estados Unidos e pela importância econômica do país tende a ser vivida em várias partes do mundo.
 - (B) na Rússia e se alastrou pelos países da Europa, devendo chegar ao Brasil ainda no primeiro semestre de 2008.
 - (C) no Japão, devido ao forte crescimento econômico da China, grande concorrente comercial do país.
 - (D) nos países emergentes, como o México e a Argentina, devido à pequena participação desses países no comércio mundial.
 - (E) nos países europeus que têm apresentado déficits nas balanças comerciais devido às importações de produtos agrícolas.
28. O equipamento utilizado para medir a energia elétrica quando são 110 volts ou 220 volts antes de ligar os equipamentos elétricos é o
- (A) voltímetro.
 - (B) amperímetro.
 - (C) multímetro.
 - (D) kelvinômetro.
 - (E) fotômetro.
29. Considere que a energia elétrica para um set de gravação é fornecida com 01 terra, 01 neutro e 03 fases que são denominadas Fase 1, Fase 2 e Fase 3. Fase e neutro = 110 volts. Considere também que serão ligados 06 refletores com lâmpadas de 2 000 watts cada, numerados de refletor número 1 até refletor número 6. Considere ainda que a tensão nominal das lâmpadas é 220 volts. Para distribuir a ligação dos refletores nessa rede elétrica, é necessária a seguinte situação:

CONHECIMENTOS ESPECÍFICOS

Leia a situação que se segue para responder à questão de número 26.

26. Um set de gravação utilizará os seguintes equipamentos de luz:

05 *spot fresnel* de 2 000 watts cada.

02 *soft-light* de 4 000 watts cada.

06 refletores de ciclorama de 1 000 watts cada.

08 *mooving-light* de 2 000 watts cada.

Calcule a carga elétrica necessária, com margem de segurança de no mínimo 20%, para alimentar esses equipamentos de luz, sabendo-se que os refletores estão com lâmpada de 220 volts. Essa carga será apenas para o equipamento de iluminação. A alimentação dos equipamentos de áudio e vídeo será de outra rede e não será computada nessa carga. A alimentação elétrica deve permitir uma carga

- (A) de até 10 000 watts.
 - (B) de até 20 000 watts, pois os refletores operam em 220 volts.
 - (C) de até 30 000 watts.
 - (D) de até 40 000 watts.
 - (E) acima de 50 000 watts.
27. Os cabos elétricos que alimentam os refletores devem percorrer caminhos desde a entrada de energia até o local da iluminação, juntamente com cabos de áudio e vídeo. Para evitar interferência do campo elétrico no áudio e/ou vídeo, os cabos elétricos devem ser posicionados
- (A) paralelos, juntamente com os cabos de áudio.
 - (B) paralelos, juntamente com os cabos de vídeo.
 - (C) paralelos, a uma distância máxima de 10 centímetros dos cabos de áudio e vídeo.
 - (D) a uma distância mínima de um metro dos cabos de áudio e vídeo.
 - (E) sem preocupação, pois não há interferência no áudio ou vídeo.
30. Os termos níquel-cádmio, lítion-íon, efeito memória, alcalina, mAh se referem a que fonte de alimentação para equipamentos?
- (A) Fonte de alimentação 110V.
 - (B) Baterias.
 - (C) Fonte de alimentação 220V.
 - (D) Fonte inversora 110V.
 - (E) Fonte conversora 110V.
31. Após o uso, como proceder com as baterias que não foram utilizadas até o final da carga?
- (A) Devem ser recarregadas imediatamente.
 - (B) Devem ficar descansando para serem recarregadas no dia seguinte.
 - (C) Não devem ser utilizadas novamente por um período mínimo de dois dias.
 - (D) Devem ser descarregadas completamente, antes de colocá-las para recarregar novamente.
 - (E) Não devem ser recarregadas.

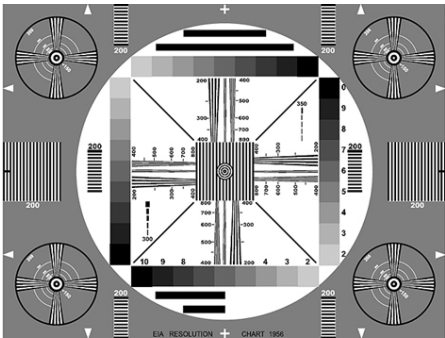
32. Tipo de microfone cuja área de sensibilidade situa-se em ambos de seus lados, captando sons provenientes das laterais, porém quase nenhum proveniente da parte frontal ou traseira. Trata-se de microfone
- (A) bidirecional.
 - (B) cardióico.
 - (C) diafragma.
 - (D) hipercardióico.
 - (E) capacitivo.
33. A captação de áudio em ambiente aberto pode sofrer interferências do vento. O recurso utilizado para atenuar essas interferências é o
- (A) equalizador gráfico.
 - (B) mixer de áudio com equalização paramétrica.
 - (C) microfone de lapela sob a roupa do emissor.
 - (D) protetor wind-screen no microfone.
 - (E) protetor de sol para o personagem e microfone.
34. O nível de áudio em captação externa deve ser ajustado dentro de padrões técnicos recomendados para não prejudicar a qualidade sonora. O nível de áudio indicado para a captação de voz em externa é
- (A) deixar o áudio da câmera em AGC (Automatic Gain Control) para que a própria câmera controle o nível.
 - (B) operar o áudio da câmera em manual e modular o áudio em 0 dB pelo VU do gravador da câmera.
 - (C) modular o áudio em +4 dB pelo VU do gravador.
 - (D) modular o áudio em -6 dB pelo VU do gravador.
 - (E) modular o áudio em -10 dB pelo VU do gravador.
35. O áudio direto captado em cenas externas enriquece as edições jornalísticas. Ao captar o áudio ambiente das cenas registradas para ilustrar as edições, como se registra a gravação?
- (A) Desliga-se o áudio para não interferir nas imagens a serem editadas.
 - (B) À medida que o cinegrafista grava as imagens, vai narrando em off a descrição de cada imagem gravada, para orientar o editor.
 - (C) Ajusta-se a gravação de áudio em manual, com modulação em -20 dB no VU do gravador.
 - (D) Ajusta-se a gravação de áudio em AGC, para manter os níveis padronizados para facilitar a edição.
 - (E) Gravam-se apenas imagens.
36. Para registrar áudio no gravador da câmera, extraído diretamente de outro equipamento, como uma mesa de áudio, como se deve configurar a entrada de áudio no gravador?
- (A) Conectar o microfone na entrada da câmera e captar diretamente da caixa de som do local do evento.
 - (B) Captar o áudio diretamente da saída de fones da mesa de áudio do evento.
 - (C) Conectar o cabo de áudio originado da mesa de áudio na entrada da câmera e selecionar a chave de entrada para a posição de *mic-rear*.
 - (D) Conectar o cabo de áudio originado da mesa de áudio na entrada da câmera e selecionar a chave de entrada para a posição de *mic-front*.
 - (E) Conectar o cabo de áudio originado da mesa de áudio na entrada da câmera e selecionar a chave de seleção para a posição de *line*.
37. Entre as opções seguintes, qual é o refletor que pertence à família da luz dura?
- (A) *spot Fresnel*.
 - (B) *soft-light*.
 - (C) calha de luz fria.
 - (D) rebatedor.
 - (E) mini-light.
38. Entre as opções seguintes, qual é o refletor que pertence à família da luz suave?
- (A) *spot Fresnel*.
 - (B) *soft-light*.
 - (C) *follow-spot*.
 - (D) elipsoidal.
 - (E) HMI.
39. Para uma iluminação temática de baixa dramaticidade na cena, é indicado o uso de refletores de luz que geram pouca ou quase nenhuma sombra. O tipo de iluminação indicada para obter essa sensação temática suave é
- (A) luz de ciclorama.
 - (B) *follow-spot*.
 - (C) *soft-light*.
 - (D) *mini-light*.
 - (E) elipsoidal.

40. O padrão de teste que deve ser utilizado para o ajuste do nível de cinza da câmera é

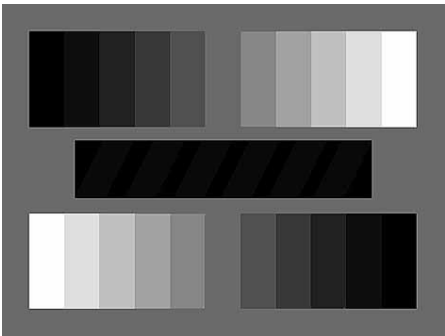
(A) *Color Bars.*



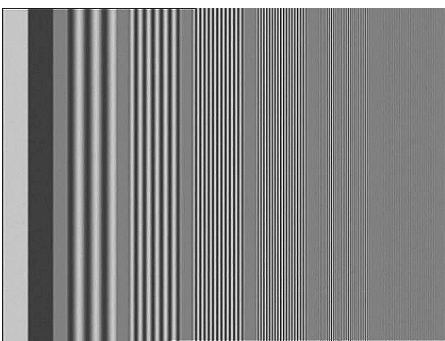
(B) EIA 1956.



(C) *Grayscale.*



(D) *Multiburst.*



(E) Paisagem.

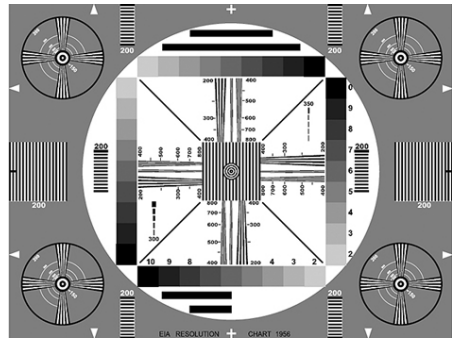


41. O padrão de teste que deve ser utilizado para ajustes de imagem do monitor de vídeo NTSC é

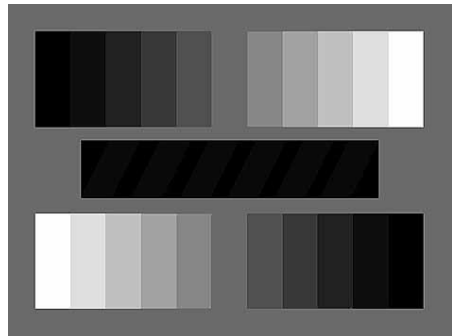
(A) *Color Bars.*



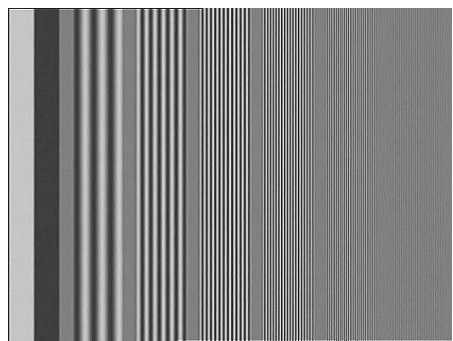
(B) EIA 1956.



(C) *Grayscale.*



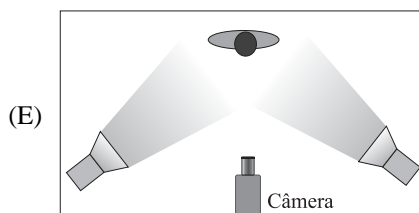
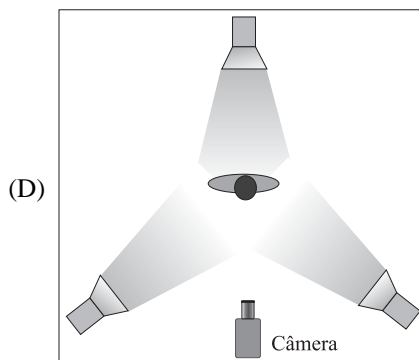
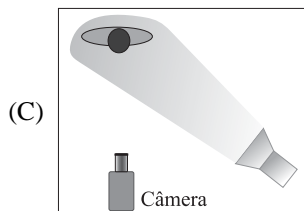
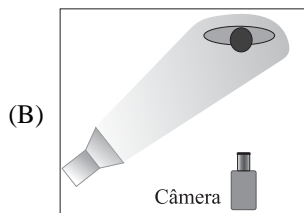
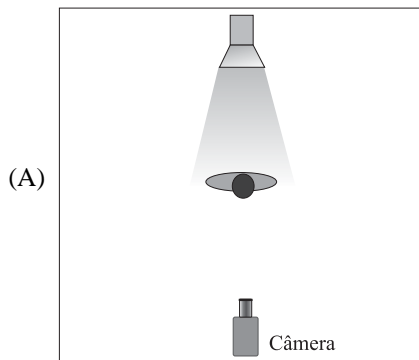
(D) *Multiburst.*



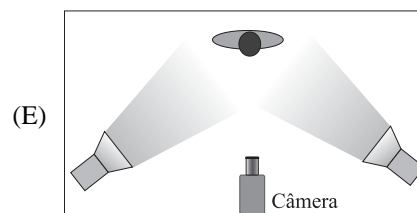
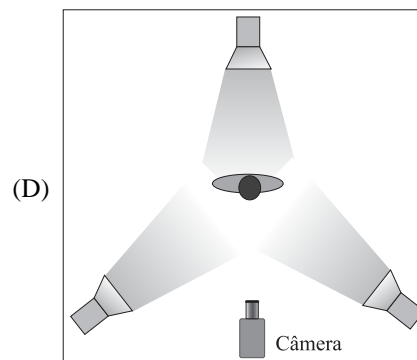
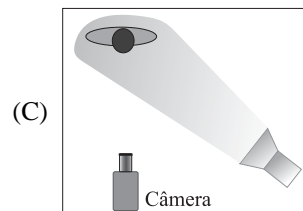
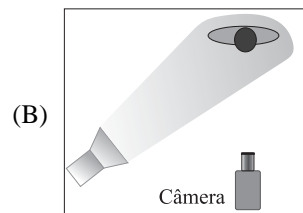
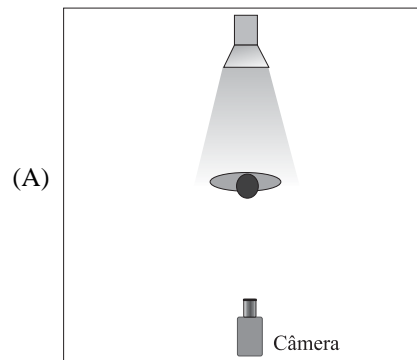
(E) Paisagem.



42. Observe a figura. O diagrama de iluminação que corresponde à iluminação utilizada na cena é



43. Observe a figura. O diagrama de iluminação que corresponde à iluminação utilizada na cena é



44. A iluminação de três pontos é obtida com a seguinte composição:
- (A) dois refletores (*key-light*) posicionados frontalmente à pessoa a ser iluminada e lateralmente à posição da câmera e um refletor (*fill-light*) posicionado frontalmente ao objeto na lateral oposta à posição da câmera em relação aos *key-light*.
 - (B) uma luz chave (*key-light*) posicionada lateralmente à posição da câmera; uma luz atenuante (*fill-light*) posicionada lateralmente à posição da câmera oposta à luz-chave e uma contraluz (*back-light*) posicionada atrás da pessoa a ser iluminada.
 - (C) uma luz chave (*key-light*) posicionada no mesmo eixo da câmera; duas contraluzes (*back-light*) posicionadas atrás da pessoa a ser iluminada.
 - (D) uma luz chave (*key-light*) posicionada no mesmo eixo da câmera; uma luz atenuante (*fill-light*) posicionada à esquerda da câmera e uma luz atenuante (*fill-light*) posicionada à direita da câmera.
 - (E) uma luz chave (*key-light*) posicionada no mesmo eixo da câmera em plano alto; uma luz atenuante (*fill-light*) posicionada no mesmo eixo da câmera em plano baixo e uma contraluz (*back-light*) posicionada lateralmente por trás da pessoa a ser iluminada.
45. Para gravar um personagem em efeito chroma-key, será utilizado um fundo azul. A iluminação a ser utilizada é:
- (A) iluminar o fundo azul com refletores de luz suave totalmente equilibrada; iluminar o personagem com refletores que simulem a luz do fundo a ser inserido, com independência de luz entre o fundo e a zona do personagem.
 - (B) iluminar o fundo com maior intensidade luminosa na parte superior e menor intensidade luminosa na parte inferior; iluminar o personagem com filtro azul nos refletores.
 - (C) iluminar o fundo com a mesma luz chave a ser usada no personagem.
 - (D) iluminar apenas o personagem com luz chave, deixando o fundo escuro para melhor qualidade no recorte.
 - (E) não é necessário fazer separação entre o espaço cenográfico do personagem e o fundo, pois o recorte é eletrônico.
46. Em um set de gravação, o ambiente é aberto e recebe 90 % da iluminação vinda da luz do dia (luz externa). A cena deverá ser iluminada com refletores cujas lâmpadas são de 3 200 °K. Entre as opções seguintes, a correta para manter a fidelidade das cores nas imagens registradas pela câmera é:
- (A) usar o filtro de câmera em 3 200 °K e colocar gelatina âmbar nos refletores.
 - (B) fazer o balanceamento de branco sem filtros nem gelatinas.
 - (C) usar o filtro de câmera em 5 600 °K e colocar gelatina azul nos refletores.
 - (D) registrar a cena com o filtro de câmera em 3 200 °K.
 - (E) registrar a cena com o filtro de câmera em 5 600 °K sem gelatinas nos refletores.
47. Em um set de gravação, o ambiente tem uma janela que recebe iluminação vinda da luz do dia (luz externa) cuja luz atinge o personagem a ser gravado. A cena deverá ser iluminada com refletores cujas lâmpadas são de 3 200 °K. Entre as opções seguintes, a correta para manter a fidelidade das cores nas imagens registradas pela câmera é:
- (A) usar o filtro de câmera em 3 200 °K e colocar gelatina âmbar nos refletores.
 - (B) fazer o balanceamento de branco sem filtros nem gelatinas.
 - (C) registrar a cena com o filtro de câmera em 5 600 °K sem gelatinas.
 - (D) registrar a cena com o filtro de câmera em 3 200 °K sem gelatinas.
 - (E) usar o filtro de câmera em 3 200 °K e colocar gelatina âmbar na janela.
48. O balanceamento de branco tem por finalidade permitir que a câmera registre as imagens com a fidelidade de cor da cena, conforme a iluminação do set de gravação. Considerando que o set de gravação é dentro do estúdio, que a iluminação utilizada é toda com a temperatura de cor de 3 200 °K, o filtro de câmera a ser utilizado é o de
- (A) câmera fechado.
 - (B) 3 200 °K.
 - (C) 5 600 °K.
 - (D) 5 600 °K + ¼ ND.
 - (E) 6 200 °K.

49. A alternativa que descreve os passos para a correta operação na câmera para balanceamento de branco, pela ordem, é:

- (A) 1 - enquadrar um anteparo branco sob a iluminação da cena;
2 - colocar o filtro de câmera para o tipo de luz utilizada na cena;
3 - fechar a íris;
4 - acionar a chave WB para a posição de balanceamento de branco.
- (B) 1 - enquadrar um anteparo branco sob a iluminação da cena;
2 - fechar a íris;
3 - colocar o filtro de câmera para o tipo de luz utilizada na cena;
4 - acionar a chave WB para a posição de balanceamento de branco.
- (C) 1 - enquadrar um anteparo azul sob a iluminação da cena;
2 - colocar o filtro de câmera para 3.200 °K;
3 - ajustar a abertura da íris para a correta exposição da luz enquadrada;
4 - acionar a chave WB para a posição de balanceamento de branco.
- (D) 1 - enquadrar um anteparo branco sob a iluminação da cena;
2 - colocar o filtro de câmera para o tipo de luz utilizada na cena;
3 - ajustar a abertura da íris para a correta exposição da luz enquadrada;
4 - acionar a chave WB para a posição de balanceamento de branco.
- (E) 1 - enquadrar um anteparo azul sob a iluminação da cena;
2 - ajustar a abertura de íris para $f/5,6$;
3 - colocar o filtro de câmera para o tipo de luz utilizada na cena;
4 - acionar a chave WB para a posição de balanceamento de preto.

50.



Trata-se, de uma cena da novela Sete Pecados, da Rede Globo, produzida originalmente no formato 4 x 3, vista em um televisor formato 16 x 9. Como se chama essa adaptação de formato?

- (A) *Letter-box.*
- (B) *Anamorphics Wide Screem.*
- (C) *Pillar-box ou Edge-Blank.*
- (D) *Crop.*
- (E) *Anamorphics Squeeze.*