

## PORTUGUÊS

”Importante economista, que tem acesso ao presidente Lula, animou-se com as declarações presidenciais enfatizando a importância da Petrobras, por ele classificada de mãe de tudo, em matéria de petróleo no Brasil. Essa figura, que tem tanta experiência com o Brasil e seus velhos problemas, classifica de estupidez a atitude de algumas figuras do governo em relegar a Petrobras. O governo deveria ser o primeiro interessado em prestigiar a Petrobras que valia, a preço de mercado, 300 bilhões de dólares. Com esse patrimônio, a estatal poderia alavancar 500 bilhões de dólares para iniciar a exploração. A notícia de que o governo cogita de criar uma estatal para gerir o pré-sal reduziu o valor de mercado da Petrobras em pelo menos cem bilhões de dólares”, avalia o economista, lembrando que o governo tem controle da Petrobras - dispõe de 51% de suas ações ordinárias.”

Coluna Tarcísio Holanda – Diário do Nordeste de 12/09/2008.

1. Uma leitura incorreta do trecho abaixo nos levaria a afirmar que:
  - a) O presidente Lula enfatizou a importância da Petrobras.
  - b) O economista de que trata o texto acredita que relegar a Petrobras é uma estupidez.
  - c) O valor de mercado da Petrobras foi reduzido pela notícia de que o governo cogita criar uma estatal para gerir o pré-sal.
  - d) Lula descartou a idéia de criar uma estatal para gerir o pré-sal.

2. Esta questão baseia-se em entrevista do advogado LUIZ EDUARDO GREENHALGH, à revista Isto É, de 27/08/08. Indique o trecho da entrevista no qual o advogado apresenta as informações com o máximo de objetividade, sem emitir juízos de valor subjetivos.

- a) “O Tarso está certo ao dizer que tortura não é crime político, mas os casos podem ser resolvidos no Judiciário”.
- b) “Eu aprovo a posição dele, mas defendo que antes ocorra um debate nacional. O Tarso quer isso, mas o Lula já disse que é contra. A própria ministra Dilma Rousseff, que foi uma das pessoas mais torturadas do País, é contra”.
- c) “Isso é uma grande calúnia. Não há nenhum anistiado político neste país que tenha condição moral de dizer que deu um centavo a mim. Nunca cobrei dos meus clientes em processos ligados a mortos, desaparecidos e anistiados”.
- d) “Pela Constituição Federal de 1988, o crime de tortura é imprescritível, inafiançável e jamais sujeito ao perdão. É um crime permanente, de lesa-humanidade”.

3. Observando a charge de Clayton:



Podemos afirmar que ela aponta para:

- a) Os riscos de se “queimar” caso votemos no político errado.
- b) A intensidade da briga política no horário eleitoral gratuito.
- c) A necessidade de que a população em geral acompanhe as discussões políticas que ocorrem durante o horário eleitoral.
- d) As dificuldades da vida de solteiro, que geram uma solidão tamanha que leva as pessoas até a assistirem propaganda eleitoral.

4. Observe esta outra charge do mesmo autor:



A partir dela, podemos afirmar que, na opinião do autor:

- a) Hillary Clinton tem dado forte apoio à candidatura de Barack Obama.
- b) Hillary ainda não se conformou por perder a disputa democrata à indicação para presidência dos EUA.
- c) Barack Obama continua “apertando” Hillary com suas denúncias, mesmo depois de vencida a disputa democrata nos EUA.
- d) A política americana é mais forte que a brasileira.

5. As charges das questões 03 e 04 tratam, em comum:
- Da força da política em ano eleitoral.
  - Da chatice dos programas políticos.
  - Da disputa política.
  - Do despreparo do povo ao julgar a política em seu país.

6. Vamos supor que você recebeu de um colega de trabalho que você conhece há 20 anos e com quem costuma se reunir em confraternização de natal com ambas as famílias, um bilhete, colocado em sua mesa de trabalho, vazado nos seguintes termos:

“Informo ao senhor (seu nome) que o estarei aguardando ansiosamente em minha residência aos vinte e três dias do corrente mês para realizarmos a nossa aguardada confraternização familiar de Natal.”

Esse convite em tudo se assemelha à atitude de uma pessoa que:

- Comparece a um evento solene vestindo smoking completo e cartola.
  - Vai a um piquenique engravatado, vestindo terno completo, calçando sapatos de verniz.
  - Vai a uma cerimônia de posse usando um terno completo e calçando botas.
  - Freqüenta um estádio de futebol usando sandálias de couro e bermudas de algodão.
7. Marque a única seqüência que, ao completar o trecho abaixo, atenda às exigências de coerência, adequação semântica e formulação de argumentos.

“O grande problema da unificação entre Homem e bebida é que somos péssimos vasilhames, onde até mesmo os uísques importados viram urina quando estocados. Na grande maioria das vezes em que o ser humano resolve bancar o porta-álcool, acaba estragando seu convívio social e até mesmo a sua própria vida.

Fórum Superinteressante - Antonio Brás Constante, 08 Setembro 2008 (adaptado)

- Enfim, de gole em gole, tornamos a vida um porre.
- Já que não consegue estocar o álcool sem transformá-lo em urina.
- Portanto, o álcool não poderia nos ajudar a nos conservar.
- Entretanto, o álcool acaba nos trazendo mais problemas que vantagens.

8. Marque a única seqüência que, ao completar o trecho abaixo, atenda às exigências de coerência, adequação semântica e formulação de argumentos.

### A bizarrice do mês

Uma baleia morre encalhada numa praia do Oregon, costa oeste dos EUA. No início, o bicho é atração. Logo apodrece e sua remoção vira urgência. O que fazer com uma baleia de 8 toneladas e 15 metros de comprimento? Um gênio da prefeitura tem a idéia de dinamitá-la. É o caso de perguntar: O que poderia dar errado?

Revista Superinteressante – 01/2007

- A resposta é uma chuva de baleia podre que cai do céu logo após a explosão atingindo curiosos e o teto dos carros das redondezas, esmagados pelos nacos de baleia. A famosa “chuva de baleia” era lenda urbana nos EUA até o mês passado, quando o vídeo da explosão em 1970 virou hit na internet.
- Nada, a idéia é genial. Resolve o problema de modo rápido e fácil.
- Uma poluição sonora sem precedentes, causada pela resistência do couro da baleia, que ao se romper, soou como um imenso balão estourando.
- Com isso, a prefeitura de Oregon inicia a maneira mais prática de se livrar de baleias encalhadas nos Estados Unidos. A técnica é usada até hoje.

As questões 09, 10, 11 e 12 se referem ao texto 01 abaixo.

### TEXTO 01

### O MORTO DO MÊS

Adeus, teclado de telefone celular. Você foi muito útil nesses anos. Falamos que só vindo com a sua ajuda. Mas, veja, na hora de mandarmos mensagens ou entrarmos na internet, você foi muito chato. Aquela sua exigência de apertar uma tecla 3 vezes para conseguir a letra “f” era irritante. \_\_\_\_\_<sup>1</sup>, você deixava pouco espaço para a tela. \_\_\_\_\_<sup>2</sup> quando apareceu o iPhone, com tela sensível ao toque, não lamentamos nada o anúncio de sua morte. Tomara que você tenha uma boa vida no cemitério, ao lado do videocassete, do fax e do discman. Descanse em paz, teclado.

Teclado de telefone (1983 - 2007)

Revista Superinteressante – 02/2007

9. Assinale a única inferência que **NÃO** encontra apoio nas idéias do texto 01.

- O videocassete, o fax e o discman já foram muito úteis para nós.
- O surgimento do iPhone foi responsável pela “morte” do teclado de celular.
- As telas sensíveis ao toque exigirão que a apertemos apenas 1 vez para conseguir cada letra que queiramos.
- A partir de 2008 não usaremos mais celulares. Eles serão substituídos pelos iPhones.

10. O estilo utilizado no texto 01 permite que o identifiquemos como:

- Uma carta de despedida.
- Um anúncio de enterro.
- Um convite de missa de 7º dia.
- Uma ameaça de assassinato.

11. São desvantagens do teclado de telefones celulares, citadas no texto 01 todas as abaixo, **EXCETO**:

- A necessidade de apertar a mesma tecla várias vezes para obter uma única letra.
- A ocupação de um espaço que poderia ser aproveitado para a tela do celular.
- A “chaticice” na hora de entrar na internet.
- O alto índice de travamentos causados aos celulares.

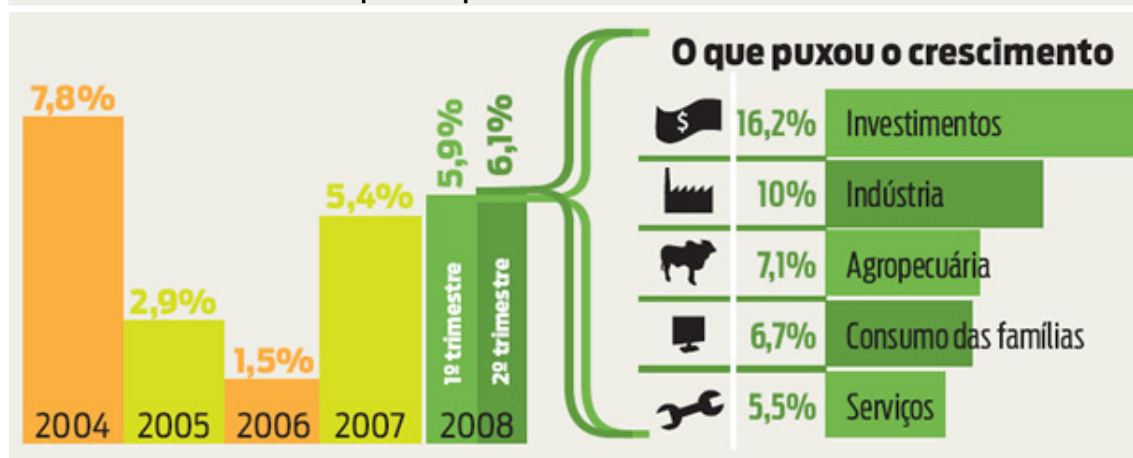
12. Assinale o par de palavras que melhor preenche os espaços 1 e 2 do texto 01, estabelecendo entre suas idéias, uma relação coesa e coerente.

- Já que; entretanto.
- Contudo; outrossim.
- Além disso; por isso.
- Não bastasse isso; além disso.

## TEXTO 02

### Economia

**PIB brasileiro cresce mais do que se esperava**



Divulgado pelo IBGE na quarta-feira 10: o Brasil está crescendo em 2008 mais do que \_\_\_\_<sup>1</sup>. **O PIB brasileiro atingiu no segundo trimestre uma taxa de crescimento de 6,1%.** No ano, a média fica em 6%. Isso significa que (desde que não haja uma forte crise econômica) o País terá até dezembro a taxa de crescimento de pelo menos 5%. Os números vão na contramão da economia global. O mundo está sofrendo uma forte desaceleração: nos últimos meses, além do Brasil, apenas Indonésia e México tiveram alta no PIB. Segundo o IBGE, os resultados foram puxados principalmente pelos investimentos, pela agropecuária, indústria e consumo das famílias. Além disso, há o incremento das eleições. Em época eleitoral, os governos antecipam os gastos e contribuem para o aumento no PIB. Alguns analistas, \_\_\_\_<sup>2</sup>, prevêem agora uma ligeira desaceleração. A crise internacional respingaria no Brasil com a diminuição das exportações, fazendo com que a economia nacional cresça num ritmo mais lento. Ainda assim, o cenário é positivo. “Estávamos esperando 5%, mas o crescimento veio um pouco mais forte”, disse o ministro da Fazenda, Guido Mantega, adiantando que o governo espera agora uma taxa próxima à de 2007 (5,4%). “A população brasileira vai ter um excelente Natal”, empenha a sua palavra o ministro Mantega.

13. O assunto principal do texto 02 é:

- a) A perspectiva de aceleração do crescimento da economia brasileira no terceiro trimestre de 2008.
- b) Os gastos das prefeituras em ano eleitoral, que puxaram até o PIB para cima.
- c) O alto crescimento do PIB brasileiro nos 2 primeiros trimestres do ano.
- d) O fantástico desempenho do setor de investimentos na economia brasileira, que cresceu 16,2% só nos 2 primeiros trimestres de 2008.

14. De acordo com o texto 02, podemos afirmar que o crescimento do PIB brasileiro:

- a) Certamente será, em 2008, maior que em 2007.
- b) Teve seu maior crescimento, entre os números apresentados no texto 02, em 2004.
- c) Será de 6,1% em 2008.
- d) Terá, em 2008, seu maior crescimento da década.

15. Ainda conforme o texto 02, podemos afirmar que o crescimento do PIB brasileiro nos dois primeiros trimestres de 2008:

- a) Foi maior que o crescimento do setor de serviços no mesmo período.
- b) Foi menor que o crescimento do consumo das famílias.
- c) Foi puxado, entre outros fatores, pelo aumento dos gastos governamentais decorrentes da época eleitoral.
- d) Foi menor do que, segundo especialistas, será o crescimento do próximo trimestre.

16. Uma leitura equivocada do texto 02 nos permitiria afirmar que:

- a) O Brasil é um dos 3 únicos países que tiveram alta no PIB nos últimos meses.
- b) As eleições para prefeito são o principal fator responsável pelo crescimento do PIB brasileiro acima do esperado.
- c) O crescimento do Brasil em 2008 pode ser menor que o crescimento de 2007.
- d) O crescimento do PIB brasileiro só não será de 5% ou mais se houver uma forte crise econômica.

17. O espaço vazio \_\_\_\_<sup>1</sup> do texto 02 é preenchido de modo coeso e coerente com o restante do texto pela expressão:

- a) Esperou
- b) Esperando
- c) Esperava-se
- d) Era esperado

18. Já o espaço vazio \_\_\_\_<sup>2</sup> do texto 02 deverá, para manter o texto 02 coeso e coerente, ser preenchido por:

- a) Portanto
- b) No entanto
- c) Outrossim
- d) Conforme

19. Identifique a única frase cuja formulação está coesa e coerente com as informações que colhemos no texto 02.

- a) A economia mundial está sofrendo uma forte desaceleração, por isso o Brasil atingiu, no segundo trimestre de 2008, uma taxa de crescimento de 6,1%.
- b) A economia mundial está sofrendo uma forte desaceleração. Que levou o Brasil a atingir, no segundo trimestre de 2008, uma taxa de crescimento de 6,1%.
- c) A economia mundial está sofrendo uma forte desaceleração, apesar disso, o Brasil atingiu, no segundo trimestre de 2008, uma taxa de crescimento de 6,1%.
- d) O Brasil atingiu, no segundo trimestre de 2008, uma taxa de crescimento de 6,1%. Apesar disso, os números do país vão na contramão da economia global.

20. Marque a opção que **NÃO** completa, de forma lógica, gramaticalmente coesa e coerente com as idéias do texto 02, o trecho abaixo:

“O Ministro Guido Mantega afirmou que o governo espera agora uma taxa de crescimento do PIB brasileiro próxima à de 2007...”

- a) O que configura um retrocesso para o País, que esperava crescer sempre mais que no ano anterior.
- b) Superando as expectativas do governo, que a princípio eram de ter, em 2008, um crescimento menor que o de 2007.
- c) Revelando, portanto, a extrema dependência que o Brasil tem da economia norte-americana.
- d) A partir daí, podemos prever que o Ministro irá manipular a economia brasileira para que ela não cresça acima do permitido pelo FMI.

## INGLÊS

21. "The world is very different now. For man holds in his mortal hands the power to abolish all forms of human poverty and all forms of human life. "

John Fitzgerald Kennedy

The meaning of the John Kennedy words, **is**:

- a) The power of war or peace are in the United States in man mortal hands.
- b) The power of destruction or survival of the human life are in man mortal hands.
- c) The apartheid and the human rights are in the human man mortal hands.
- d) The power of fraternity and goodwill are in man mortal hands.

22. Choice the **correct** answer about **the subject**:

In - The apartheid and the human rights are in the human man mortal hands, the subject **is** **are**:

- a) The human rights;
- b) The apartheid;
- c) The apartheid and the human rights;
- d) In the human man mortal hands.

23. ... and the sons of former slave owners will be able to sit down together at the table of **brotherhood**.

Choice the **correct** answer:

Brother - brotherhood;  
Act - active;  
Selfish - selfishness;  
Discuss - discussion:

These words **Are**:

- a) Brother - noun; brotherhood - noun; Act - verb; active - adjective... Selfish - adjective; selfishness - noun; Discuss - verb; discussion - noun.
- b) Brother - pronoun; brotherhood - adjective; Act - verb; active - noun... Selfish - noun; selfishness - adjective; Discuss - noun; discussion - verb.
- c) Brother - adjective; brotherhood - verb; Act - pronoun; Active - noun... Selfish - verb; selfishness - adjective; Discuss - article; discussion - verb.
- d) Brother - verb; brotherhood - adjective; Act - personal pronoun; active - noun... Selfish - verb; selfishness - adjective; Discuss - noun; discussion - verb.

24. I still **have a dream**. It is a dream **deeply** rooted in the American dream. I have a dream that one day on the red hills of Georgia, the sons of former slaves and the sons of former slave owners will be able to sit down together at the table of brotherhood.

" Martin Luther King "

In "**I have a dream deeply...**" the **meaning** of the text and the **correct** grammar structure, **are**:

- a) Liberty; Subject, object, adverb, verb.
- b) Slavery; Verb, subject, object, adverbs.
- c) Equality; Subject, verb, object, adverb.
- d) Doctrine; Verb, object, adverb, subject.

25. Jo Jo was a man who thought he was a loner but he knew he couldn't last.

Jo Jo left his home in Tucson, Arizona for some California grass.

**Get back, get back, get back**

to where you once belonged.

*Get Back - John Lennon and Paul McCartney*

About **get back**; ask out; calm down, hang up, turn down, **is correct** say that they **are**:

- a) Formed by two regular verbs;
- b) Formed by two irregular verbs;
- c) Conditional verbs or two words verbs;
- d) Two words verbs or phrasal verbs;

## RACIOCÍNIO LÓGICO

26. Se todo motorista é nervoso e existem políticos que são motoristas, pode-se concluir que:

- a) Existem políticos que são nervosos.
- b) Todo político é nervoso.
- c) Todo político é motorista.
- d) Todo motorista é político.

27. Suponha que todos os professores tenham mestrado e que todos os mestres sejam cantores. Pode-se concluir que, se:

- a) Thiago é cantor, Thiago tem mestrado.
- b) Pedro tem mestrado, Pedro é professor.
- c) Joaquim é cantor, Joaquim é professor.
- d) Cláudio não é cantor, Cláudio não tem mestrado.

28. Em uma empresa que funciona de segunda-feira a sexta-feira, 11 novos funcionários foram contratados. Em relação aos contratados, é necessariamente verdade que:

- a) Todos fazem aniversário em meses diferentes.
- b) Pelo menos dois fazem aniversário no mesmo mês.
- c) Pelo menos dois começaram a trabalhar no mesmo dia do mês.
- d) Pelo menos três começaram a trabalhar no mesmo dia da semana.

29. Considerando “todo político é ético” como uma proposição verdadeira, é **CORRETO** inferir que:

- a) “Nenhum político é ético” é uma proposição necessariamente verdadeira.
- b) “Algum político é ético” é uma proposição necessariamente verdadeira.
- c) “Algum político não é ético” é uma proposição verdadeira ou falsa.
- d) “Algum político é ético” é uma proposição verdadeira ou falsa.

30. Em uma comunidade, todo trabalhador é idoso. Todo cantor, se não for filósofo, ou é trabalhador ou é poeta. Ora, não há filósofo e não há poeta que não seja idoso. Portanto, tem-se que, necessariamente,

- a) todo idoso é cantor.
- b) todo idoso é filósofo ou poeta.
- c) todo cantor é idoso.
- d) algum filósofo é poeta.

31. Um mágico se apresenta em público vestindo calça e blusa de cores diferentes. Para que ele possa se apresentar em 24 sessões com conjuntos diferentes, o número mínimo de peças ( $n^\circ$  de blusas mais  $n^\circ$  de calças) de que precisa é:

- a) 24
- b) 11
- c) 12
- d) 10

32. Chamam-se “palíndromos” os números inteiros que não se alteram quando é invertida a ordem de seus algarismos (por exemplo: 262, 4884, 35953). O número total de palíndromos de sete algarismos é:

- a) 9.000
- b) 3.024
- c) 2.500
- d) 5.000

33. Na tabela-verdade abaixo, p e q são proposições.

p	q	?
V	V	F
V	F	V
F	V	F
F	F	F

A proposição composta que substitui corretamente o ponto de interrogação é:

- a)  $p \wedge q$
- b)  $p \rightarrow q$
- c)  $\sim (p \rightarrow q)$
- d)  $p \leftrightarrow q$

34. Sendo A e B proposições simples, são dadas as seguintes proposições compostas:

- I.  $A \vee B$
- II.  $\sim (A \vee B)$
- III.  $\sim A \vee \sim B$
- IV.  $\sim (A \wedge B)$

Podemos afirmar que as proposições equivalentes a negação de  $(A \wedge B)$ , são:

- a) Somente I e II.
- b) Somente II e III.
- c) Somente III e IV.
- d) Somente I e IV.

35. Um padre, em viagem de férias pelo interior, observou pelo mapa que, para ir da cidade A à cidade B, haviam três caminhos de terra e duas ferrovias e que, para ir de B até uma outra cidade, C, haviam dois caminhos de terra e duas ferrovias. O número de percursos diferentes que o padre pode fazer para ir de A até C, passando pela cidade B e utilizando caminho de terra e ferrovia obrigatoriamente, mais em qualquer ordem, é:

- a) 9
- b) 10
- c) 12
- d) 15

36. Um saco contém 12 balas de hortelã e 8 de morango. Quantas balas de anis devem ser colocadas no saco, de modo que a probabilidade de retirarmos do mesmo, aleatoriamente, uma bala de anis seja  $\frac{2}{3}$ ?

- a) 10
- b) 20
- c) 30
- d) 40

37. Um recipiente contém 4 bolas verdes, 5 azuis e 3 pretas. Se duas bolas forem sorteadas sucessivamente e sem reposição, a probabilidade de que sejam de mesma cor é:

- a)  $\frac{18}{65}$
- b)  $\frac{19}{66}$
- c)  $\frac{20}{67}$
- d)  $\frac{21}{68}$

38. Estão, em uma repartição, 7 pessoas, entre elas, Ricardo e José. Escolhendo-se ao acaso um grupo de 4 pessoas, a probabilidade de que Ricardo ou José, apenas um deles, pertença ao grupo é de:

- a)  $\frac{2}{7}$
- b)  $\frac{3}{7}$
- c)  $\frac{4}{7}$
- d)  $\frac{5}{7}$

39. Em um grupo de pessoas 20% são mulheres, 30% vestem roupas claras e 70% vestem roupas escuras. Qual a probabilidade de escolhermos uma pessoa desse grupo e ela ser um homem de roupa clara?

- a) 45%
- b) 30%
- c) 24%
- d) 18%

40. Quantos números naturais de seis algarismos distintos podem ser formados com 1, 2, 3, 4, 5 e 7 de modo que os algarismos pares nunca fiquem juntos?

- a) 720
- b) 480
- c) 240
- d) 120

## ATUALIDADES

41. Leia com atenção os dois documentos abaixo e depois responda ao que se pede:

*“(...) a formação das grandes sesmarias e a ocupação do litoral e do vale do São Francisco se deram por meio de guerras sangrentas (...) Conflitos (...) sucederam-se em todas as áreas da região nordestina, durante o período colonial.”*

(Fonte: ANDRADE, M. C. de. Lutas Camponesas no Nordeste. São Paulo: Ática)

*“(...) o coronel Mário Pantoja deixou o quartel da Polícia Militar de Marabá para fazer sua caçada. Tinha pela frente um grupo que, ao contrário dos brasileiros das cavernas, até dominava a agricultura. Mas, como não podia praticá-la, decidiu fechar uma rodovia como forma de protesto. A tribo do coronel, formada de 120 policiais, matou pelo menos 19 sem-terra.”*

(Fonte: Revista Isto É,)

A partir dos documentos acima e dos conhecimentos da História do Brasil, podemos afirmar:

- a) A questão agrária no país remonta do período da ditadura militar, pois foi naquela época que o governo brasileiro estabeleceu o critério da indivisibilidade latifundiária, o que contribuiu para promover a concentração de terras no nosso país.
- b) A luta pela posse da terra se restringe às mais pobres regiões do país: Norte e Nordeste, não chegando a ser um problema social que afeta a região Sudeste do país.
- c) Os conflitos de terra decorrem, fundamentalmente, da ação de militantes de esquerda infiltrados nos movimentos dos sem-terra;
- d) A forma como tem sido tratada a questão agrária, nos diferentes períodos de nossa História, reflete o descaso da elite política brasileira para com esta questão.

42. Desde meados da década de 60, a população urbana no Brasil é maior que a rural. De cada dez brasileiros, oito vivem em áreas urbanas, metade desses nas 28 regiões metropolitanas do país. Segundo dados recentes do Fundo das Nações Unidas para a População, o Brasil ocupa a 19ª posição no mundo em taxa de urbanização e o estado de São Paulo ocupa atualmente o segundo lugar no Brasil em taxa de população urbana, segundo o IBGE. Atualmente, nesse critério, o estado de São Paulo se encontra atrás:

- a) De Minas Gerais
- b) Do Rio de Janeiro
- c) Do Espírito Santo
- d) Da Bahia

43. O Estado de Israel chegou aos 60 anos de fundação, em maio de 2008, tendo se tornado uma das mais dinâmicas e modernas economias do Oriente Médio. Usando alta tecnologia, os israelenses fizeram das áridas terras locais a base para uma agricultura de ponta. Sua indústria de Informática e de telecomunicações é avançada, bem como o setor financeiro, e o país possui um poderoso Exército. Desde 1948, o impulso ao avanço econômico veio, sobretudo, de uma substancial ajuda dos Estados Unidos e, claro, de judeus que vivem em outras partes do globo. Uma população com elevado nível educacional completa o quadro que permitiu notável desenvolvimento nesse período. Apesar de ter se tornado uma das economias mais dinâmicas do Oriente Médio e um Estado forte militarmente, Israel não consegue superar os conflitos que se “arrastam” desde o seu nascimento. Na origem dos conflitos entre árabes e judeus, podemos destacar:

- I. O acelerado aumento da população judaica em áreas até então habitadas pelos palestinos, após a Segunda Guerra Mundial.
- II. A aprovação da criação de um Estado judeu na Palestina pela Assembleia Geral da ONU, em 1947.
- III. A aproximação, promovida pela OLP, entre os palestinos e o partido Likud de Israel.

Podemos considerar **correto**:

- a) Apenas I.
- b) Apenas II e III.
- c) Apenas III.
- d) Apenas I e II.

44. O estado de São Paulo é considerado o estado mais populoso e com o maior parque industrial do país, responsável pela maior “fatia” da riqueza econômica produzida no Brasil. Acerca dos números estatísticos oficiais e da geografia do Estado de São Paulo, assinale a opção **incorreta**:

- a) São Paulo ocupa cerca de 3% do território nacional, com uma área total absoluta em torno de 248.209 km<sup>2</sup>, figurando como o terceiro maior estado brasileiro em extensão, ficando atrás apenas dos estados do Amazonas e Bahia.
- b) Os estados brasileiros que fazem fronteira com o estado de São Paulo são: Minas Gerais, Rio de Janeiro, Mato Grosso do Sul e Paraná.
- c) A Pedra da Mina, localizada na serra da Mantiqueira, é considerada o 4º ponto mais elevado do Brasil.
- d) Com uma população estimada em cerca de 39.827.690 de habitantes (est.2007- IGBE) o estado de São Paulo possui os municípios de São Paulo, Guarulhos, Campinas, São Bernardo do Campo, Osasco e Santo André como os mais populosos do estado.

45. “Sem fiscalização, vereadores de São Paulo são caros e ineficientes”  
(Folha Online – 14/09/08)

A manchete jornalística acima demonstra um problema que não é exclusivo da cidade de São Paulo, mas comum em todo o país, que é a inoperância, as fraudes e o mau uso do dinheiro público promovidos por várias câmaras municipais espalhadas pelo país. Acerca dessa questão, julgue os itens abaixo e, logo após, marque a opção **CORRETA**:

- I. A cada quatro anos, líderes de siglas partidárias diversas comandam campanhas milionárias, focadas em regiões específicas, que transformaram bairros inteiros em “feudos”.
- II. Enfraquecidos politicamente, vereadores apelam para a criação de bancadas paralelas, sem lógica partidária, com a única finalidade de aumentar o poder de barganha junto ao Executivo, qualquer que seja ele.
- III. Os balanços legislativos fornecidos pela assessoria de imprensa da presidência da Câmara Municipal de São Paulo comprovaram que em ano eleitoral os vereadores aprovam menos projetos do que no exercício anterior. No primeiro semestre de 2008, os integrantes da Câmara de Vereadores de São Paulo realizaram praticamente o mesmo número de sessões legislativas registradas em todo o ano de 2007. Entretanto, a média da quantidade de projetos aprovados caiu para menos da metade em relação a 2007.

- a) Apenas o item I pode ser considerado correto.
- b) Apenas os itens I e II podem ser considerados corretos.
- c) Apenas os itens II e III podem ser considerados corretos.
- d) Todos os itens podem ser considerados corretos.

46. Nos três últimos anos houve uma corrida em busca de licenças da Agência Nacional do Petróleo, Gás e Biocombustíveis para produzir biodiesel com incentivos fiscais e financiamento. Os benefícios podem chegar a 100%, se o projeto estiver instalado no semi-árido nordestino e utilizar 50% de agricultura familiar em sua cadeia produtiva. Quem segue o “enredo” à risca é premiado pela Agência com o Selo-Social, que concede privilégios também nas participações dos leilões oficiais, com cotas separadas. Cerca de 95% da produção brasileira de biodiesel é comprada:

- a) Pelos Estados Unidos
- b) Pela Petrobras
- c) Pelo Governo do Estado de São Paulo
- d) Pela Federação Nacional das Indústrias



47. Em 29 de maio passado, o Supremo Tribunal Federal (STF) tomou uma das decisões mais importantes de sua história: liberou, sem reservas, a pesquisa de células-tronco embrionárias obtidas de fetos humanos fertilizados in vitro, considerados inviáveis para procriação. Essa resolução foi tomada na seguinte situação: os 11 ministros do STF estavam analisando uma ação de inconstitucionalidade proposta em 2005 que questionava se o artigo 5º da Lei de Biossegurança - que regulamenta a pesquisa com células-tronco - contradizia outro artigo 5º, o da Constituição, que garante o direito a vida a todo brasileiro e a todo estrangeiro residente no país. A votação foi apertada: seis votos a favor e cinco contra.

Acerca do tema, analise os itens abaixo e marque a opção **CORRETA**:

- I. Antes da votação histórica, sobre o tema tão polêmico, os ministros do STF ouviram vários especialistas no assunto, naquela que foi a primeira consulta pública feita por aquele tribunal.
  - II. No calor das discussões sobre o assunto, foram levados em consideração apenas os argumentos de ordem científica para deliberarem sobre o tema. Em momento algum os fatores de ordem ética ou filosófica foram considerados, uma vez que ciência e ética não podem andar juntas.
  - III. Um dos maiores desejos da ciência, não só no Brasil, mas também no mundo, sempre foi aproveitar toda a potencialidade das células-tronco embrionárias para a cura de várias doenças e lesões até então consideradas irreversíveis.
  - IV. A Lei de Biossegurança autoriza a manipulação de embriões de prole descartados, mas proíbe qualquer tipo de clonagem, reprodutiva ou terapêutica.
- a) Apenas os itens I, III e IV estão corretos.
  - b) Apenas os itens III e IV estão corretos.
  - c) Apenas os itens I e II estão corretos.
  - d) Apenas os itens I e IV estão corretos.

48. Os Estados Unidos da América são uma República Federal Presidencialista. A nível federal, o poder executivo é exercido pelo Presidente. Nesse ano de 2008 será eleito o novo presidente da maior potência do mundo:

- a) De forma direta pelo povo.
- b) Pelo Colégio Eleitoral, composto por delegados eleitorais.
- c) Pelo Chefe do Pentágono.
- d) De forma indireta pelo Congresso.

49. Analise a charge abaixo e, logo após, marque a opção **CORRETA**:



- a) Percebe-se claramente que a charge está promovendo uma crítica ao governo chinês que, apesar de ter promovido uma ampla abertura econômica e política no país, não proporcionou ainda ao cidadão chinês uma ampla liberdade de opinião e de religião.
- b) A Charge nos faz lembrar que às vésperas do início dos jogos Olímpicos de Pequim, a opinião pública internacional deu uma relativa atenção aos protestos promovidos pelos monges tibetanos e a repressão promovida pelo governo chinês contra aquelas manifestações.
- c) A gravura nos mostra que a maior preocupação do governo chinês durante os jogos Olímpicos foi com a questão da segurança interna do país, não permitindo nenhum tipo de protesto promovido por cidadãos chineses contra a presença de estrangeiros no país.
- d) Fica evidenciado na gravura que o governo chinês procurou reprimir os protestos na região do Tibet com uma intensa violência, tendo contado inclusive com o apoio do grande líder espiritual tibetano Dalai Lama.

50. Sobre o tema da violência no Brasil atual, julgue os itens abaixo:

- I. Hoje, a violência urbana não é uma preocupação exclusivamente brasileira, mas sim um tema que ocupa a vida pública de diversas outras sociedades, tanto nos países pobres como nos desenvolvidos.
- II. A violência urbana, anos atrás, era privilégio dos grandes centros urbanos, e não era raro encontrar alguém planejando ir viver no interior, então ilhas de tranquilidade, longe da caótica violência que já se instalava nas grandes cidades. Atualmente, a violência é a tônica do dia em qualquer lugar, pequeno ou grande, rico ou pobre, urbano ou rural.
- III. Visto que os índices de criminalidade no Brasil alcançaram níveis alarmantes, o governo aprovou, neste ano de 2008, a lei que garante a todo cidadão brasileiro o direito de portar uma arma, em casa ou na rua, com o objetivo de se defender.

Marque a alternativa **CORRETA**:

- a) Se apenas o item I for verdadeiro.
- b) Se apenas o item II for verdadeiro.
- c) Se apenas os itens I e III forem verdadeiros.
- d) Se apenas os itens I e II forem verdadeiros.