

SECRETARIA DE ADMINISTRAÇÃO DO ESTADO
SECRETARIA DE EDUCAÇÃO
CONCURSO PÚBLICO

Não deixe de preencher as informações a seguir.

<i>Prédio</i>		<i>Sala</i>

<i>Nome</i>	

<i>Nº de Identidade</i>	<i>Órgão Expedidor</i>	<i>UF</i>	<i>Nº de Inscrição</i>

PROFESSOR DE MÚSICA / REGÊNCIA DE CORO

ATENÇÃO

- Abra este Caderno, quando o Fiscal de Sala autorizar o início da Prova.*
- Observe se o Caderno está completo. Ele deverá conter 60 (sessenta) questões objetivas de múltipla escolha com 05 (cinco) alternativas cada, sendo 10 (dez) questões de Língua Portuguesa, 10 (dez) questões de Conhecimentos Pedagógicos e 40 (quarenta) questões de Conhecimentos Específicos.*
- Se o Caderno estiver incompleto ou com algum defeito gráfico que lhe cause dúvidas, informe, imediatamente, ao Fiscal.*
- Uma vez dada a ordem de início da Prova, preencha, nos espaços apropriados, o seu Nome completo, o Número do seu Documento de Identidade, a Unidade da Federação e o Número de Inscrição.*
- Para registrar as alternativas escolhidas nas questões objetivas de múltipla escolha, você receberá um Cartão-Resposta de Leitura Ótica. Verifique se o Número de Inscrição impresso no Cartão coincide com o seu Número de Inscrição.*
- As bolhas constantes do Cartão-Resposta devem ser preenchidas, totalmente, com caneta esferográfica azul ou preta.*
- Preenchido o Cartão-Resposta, entregue-o ao Fiscal, juntamente com este Caderno e deixe a sala em silêncio.*

BOA SORTE !

Texto I para as questões de 01 a 05.

Vida Moderna

Olhar para o céu noturno é quase um privilégio em nossa atribulada e iluminada vida moderna. (...) Companhias de turismo deveriam criar “excursões noturnas”, em que grupos de pessoas são transportados até pontos estratégicos para serem instruídos por um astrônomo sobre as maravilhas do céu noturno. Seria o nascimento do “turismo astronômico”, que complementaria perfeitamente o novo turismo ecológico. E por que não?

Turismo astronômico ou não, talvez a primeira impressão ao observarmos o céu noturno seja uma enorme sensação de paz, de permanência, de profunda ausência de movimento, fora um eventual avião ou mesmo um satélite distante (uma estrela que se move!). Vemos incontáveis estrelas, emitindo sua radiação eletromagnética, perfeitamente indiferentes às atribulações humanas.

Essa visão pacata dos céus é completamente diferente da visão de um astrofísico moderno. As inocentes estrelas são verdadeiras fornalhas nucleares, produzindo uma quantidade enorme de energia a cada segundo. A morte de uma estrela modesta como o sol, por exemplo, virá acompanhada de uma explosão que chegará até a nossa vizinhança, transformando tudo o que encontrar pela frente em poeira cósmica. (O leitor não precisa se preocupar muito. O sol ainda produzirá energia “docilmente” por mais uns cinco bilhões de ano).

KLINK, A. Mar sem fim. In: ABAURRE, M. L. e PONTARRA, M. *Gramática, Texto: análise e construção de sentido*. São Paulo: Moderna, 2006.

01. De acordo com o texto, percebe-se que as estrelas

- A) são consideradas “maravilhas do céu noturno” pelos observadores leigos, mas não, pelos astrônomos.
- B) possibilitam uma “visão pacata dos céus”, impressão que pode ser desfeita pelas instruções de um astrônomo.
- C) produzem, no observador leigo, um efeito encantatório, em razão de serem verdadeiras “fornalhas nucleares.”
- D) promovem um espetáculo noturno tão grandioso que os moradores das cidades modernas se sentem privilegiados.
- E) confundem-se, por vezes, com um avião ou um satélite, por se movimentarem do mesmo modo que estes.

02. Ao se analisar o Texto I, observa-se que o autor considera a possibilidade de se olhar para o céu noturno, a partir de duas distintas perspectivas, que se evidenciam no confronto das expressões:

- A) “maravilhas do céu noturno” / “sensação de paz”
- B) “instruídos por um astrônomo” / “visão de astrofísico”
- C) “radiação eletromagnética” / “quantidade enorme de energia”
- D) “poeira cósmica” / “visão de astrofísico”
- E) “ausência de movimento” / “fornalhas nucleares”

03. Em relação ao Texto I, analise as afirmações abaixo.

- I.** Na primeira frase do texto, os termos “atribulada” e “iluminada” caracterizam dois aspectos contraditórios e inconciliáveis a que o autor chama de “vida moderna”.
- II.** No segundo parágrafo, o sentido da expressão “perfeitamente indiferentes às atribulações humanas” indica que já se desfez aquela “primeira impressão” e desapareceu “a sensação de paz”.
- III.** No terceiro parágrafo, a expressão “estrela modesta” referente ao sol implica uma avaliação que vai além das impressões ou sensações de um observador comum.

Está CORRETO, apenas, o que se afirma em

- A) I.
- B) II.
- C) III.
- D) I e II.
- E) II e III.

04. Analise o trecho abaixo.

As inocentes estrelas são verdadeiras fornalhas nucleares, produzindo uma quantidade enorme de energia a cada segundo.

Sobre o termo grifado, é CORRETO afirmar que

- A) se trata de um advérbio de intensidade.
- B) é uma conjunção temporal.
- C) é um conectivo de ligação.
- D) é classificado como um adjetivo.
- E) é um advérbio de tempo.

05. Em qual das alternativas abaixo, o advérbio “ainda” tem o mesmo sentido encontrado no trecho “O sol ainda produzirá energia “docilmente” por mais uns cinco bilhões de ano.”?

- A) Ainda lutando, nada conseguirás.
- B) Há ainda outras pessoas envolvidas no caso.
- C) Ainda há cinco minutos, ela estava aqui.
- D) Um dia ele voltará, e ela estará ainda à sua espera.
- E) Sei que ainda serás rico.

06. Assinale a alternativa em cuja frase o “e” assume o valor de “mas”.

- A) Ele pernoitava e fazia as refeições naquele hotel.
- B) Deram-se o braço e desceram felizes a ladeira.
- C) Seu jeito displicente e seu descaso me aborrecem.
- D) Permita que eu o ajude, e garanto, não se arrependerá.
- E) Estudou dia e noite e não conseguiu passar.

07. Analise os diálogos abaixo.

- I. -A Vera se veste diferente.
-É mesmo, é que ela tem um estilo próprio.
- II. -A Lena já viu esse filme uma dezena de vezes. Eu não consigo ver o que ele tem de tão maravilhoso assim.
-É que ele é próprio para adolescente.
- III. -Dora, o que eu faço? Ando tão preocupada com o Fabinho! Meu filho está impossível!
-Relaxa, Tânia. É próprio da idade. Com o tempo, ele se acomoda.

Considerando que, nas conversas diárias, utiliza-se freqüentemente a palavra “próprio” em várias situações, assinale a alternativa que contém o sinônimo da expressão “próprio”, respectivamente:

- A) adequado, particular, típico.
- B) peculiar, adequado, característico.
- C) conveniente, adequado, particular.
- D) adequado, exclusivo, conveniente.
- E) peculiar, exclusivo, característico.

Baseando-se no texto abaixo, responda as questões 08 e 09.

“Um homem precisa viajar para lugares que não conhece, para quebrar sua arrogância que nos faz ver o mundo como o imaginamos, e não simplesmente como é ou pode ser; que nos faz professores e doutores do que não vimos, quando deveríamos ser alunos, e simplesmente ir ver”.

KLINK. A. Mar sem fim. In: ABAURRE, M. L. e PONTARRA, M. Gramática, Texto: análise e construção de sentido. São Paulo: Moderna, 2006.

08. Analisando o trecho “(...) que nos faz professores e doutores do que não vimos (...)”, o pronome sublinhado retoma os termos antecedentes:

- A) “para lugares”
- B) “o mundo”
- C) “um homem”
- D) “essa arrogância”
- E) “como a imaginamos”

09. Assinale a alternativa que contém vocábulos que obedecem à mesma regra de acentuação da palavra “arrogância” sublinhada no trecho “Um homem precisa viajar para lugares que não conhece para quebrar sua arrogância que nos faz ver o mundo como o imaginamos (...)”

- A) Agrônomo, índex, fóssil, díspar.
- B) Boêmia, herói, amáveis, imundície.
- C) Amêndoa, mágoas, supérfluo, bilíngüe.
- D) Argênteo, viúvo, balas, esferóide.
- E) Argênteo, ímã, médiuns, volúvel.

10. Em relação à concordância verbal e nominal, assinale a alternativa que contém uma afirmação que CONTRARIA as normas gramaticais.

- A) Os professores de música foram tomados de uma emoção, de uma alegria, de um entusiasmo arrebatadores.
- B) A extraordinária Marilyn Monroe e Grace Kelly são atrizes inesquecíveis e não, professores.
- C) O aluno está meio desconfiado. Não acredita nas histórias que contam as professoras.
- D) Não compareceu à votação um por cento dos eleitores.
- E) Eu e você devemos ser muito cuidadosos com relação às informações que seremos chamados para dar sobre o desaparecimento da gravação.

11. A escola, numa concepção democrática, oferece aos alunos as bases culturais que lhes permitam identificar e se posicionarem frente às transformações do mundo e se incorporarem na vida produtiva e sociopolítica. A escola cidadã é aquela que

- I. os professores têm o domínio de todas as áreas de ensino.*
- II. está voltada para a construção de uma cidadania plena e consciente.*
- III. respeita a diversidade pessoal, social e cultural.*
- IV. favorece a construção da identidade e da autonomia do aluno.*
- V. enaltece os alunos mais talentosos.*

Assinale a alternativa que contém as afirmativas CORRETAS.

- A) Apenas II, III e IV.
- B) Apenas IV e V.
- C) Apenas I, II, III e IV.
- D) Apenas II e III.
- E) I, II, III, IV e V.

12. A democratização escolar, como meio de desenvolvimento do educando, do ponto de vista individual e coletivo, defende três princípios básicos. Identifique-os.

- A) Recursos tecnológicos, planos de ensino e avaliações objetivas.
- B) Seleção como acesso, capacitação docente e qualidade do ensino.
- C) Livros didáticos, espaços escolares amplos e técnicas de ensino.
- D) Acesso universal à escola, permanência e qualidade do ensino.
- E) Ampliação do número de escolas, capacitação docente e uso de mídias.

13. Os processos de ensino e de aprendizagem, sob a coordenação do professor que utiliza as mídias informatizadas, podem tornar o trabalho pedagógico interativo, quando

- I. o aluno se sente atraído pela informática.*
- II. adota técnicas eficientes no ensino que utiliza a informática.*
- III. possibilita ampliar as aprendizagens e a autonomia do aluno.*
- IV. favorece o compartilhamento das informações e a construção dos conhecimentos.*

Assinale a alternativa que contém as afirmativas CORRETAS.

- A) Apenas I e II.
- B) Apenas III e IV.
- C) Apenas III.
- D) Apenas II, III e IV.
- E) Apenas I, II e III.

14. A organização do trabalho docente na perspectiva de uma gestão democrática deve reduzir

- I. os efeitos da divisão do trabalho escolar.*
- II. a fragmentação do trabalho pedagógico.*
- III. a representatividade dos professores nas decisões administrativas.*
- IV. a centralização e burocracia administrativa e pedagógica.*
- V. a separação entre as áreas de conhecimento.*

Assinale a alternativa que contém as afirmativas CORRETAS.

- A) Apenas I, II e IV.
- B) III, IV e V.
- C) II, III e IV.
- D) Apenas I, IV e V.
- E) I, II, IV e V.

15. Preencha as lacunas com (V) para as alternativas verdadeiras e (F) para as falsas. A avaliação da aprendizagem na perspectiva processual

- () é um procedimento que serve para mensurar o saber do aluno no final do processo de ensino.
- () é formativa por ser parte integrante do processo de ensino e de aprendizagem.
- () avalia bem o aluno, utilizando, principalmente, provas com questões de múltipla escolha.
- () ocorre simultaneamente às situações de aprendizagem, permitindo novas intervenções pedagógicas.
- () tem, como referência, as necessidades socioeducativas dos alunos.

Assinale a alternativa que apresenta a seqüência CORRETA.

- A) F-V-F-V-V.
- B) F-F-V-V-V.
- C) V-F-V-F-V.
- D) F-V-V-F-V.
- E) V-V-F-F-V.

16. O planejamento pedagógico é um instrumento, que auxilia o professor na estruturação da prática do ensino. Para que o planejamento escolar objetive a aprendizagem significativa dos conhecimentos, é necessário que priorize

- A) aulas expositivas e textos para memorização.
- B) os saberes prévios dos alunos e a realidade social.
- C) os exercícios de fixação como um recurso para o alcance do aprendizado
- D) avaliação pontual ao final do período letivo.
- E) o emprego das tecnologias como fundamental para a aprendizagem.

17. O planejamento de ações de uma escola de educação básica pautou-se em princípios democráticos expressos na legislação educacional vigente. Dentre as ações realizadas pela escola, considera-se como imprescindível à concretização dos princípios idealizados por lei o(a)

- A) cumprimento de todos os conteúdos previstos no currículo proposto.
- B) formação de classes com base nos desempenhos escolares apresentados.
- C) oferta de ensino de qualidade e de preparação para uma cidadania crítica.
- D) exigência dos planos de ensino de cada disciplina.
- E) garantia de recursos pedagógicos e tecnológicos pela escola.

18. Além de promover a organização do trabalho pedagógico, o professor que atua na Educação Básica deve propor situações didáticas estimuladoras para a formação de habilidades cognitivas e sociais. Considere as afirmativas seguintes como verdadeiras(V) ou falsas(F) em relação ao enunciado.

- () *Leituras e memorização de informações em livros e computador.*
- () *Questionamentos, investigação, atividades envolvendo saberes relevantes.*
- () *Atividades que facilitem o acesso aos bens culturais.*
- () *Formação de grupos na sala de aula com os alunos que apresentem bom desempenho.*
- () *Debates de temas entre alunos, visando ao exercício crítico e à produção de novos conhecimentos.*

Assinale a alternativa que apresenta a seqüência CORRETA.

- A) V-V-F-F-F.
- B) F-V-V-V-F.
- C) F-F-V-V-V.
- D) V-F-F-V-F.
- E) F-V-V-F-V.

19. A Lei Nº. 10.639, de 09.01.2003, sancionada pelo Presidente da República, decreta a obrigatoriedade do ensino da História e Cultura Afro-Brasileira em todos os estabelecimentos de ensino fundamental e médio. Em termos educacionais, a referida lei tem como objetivo principal, na educação básica,

- A) a inclusão da população negra na escola.
- B) o resgate e o reconhecimento da contribuição da cultura afro-brasileira no currículo escolar.
- C) o estudo da história do continente africano no currículo do ensino fundamental.
- D) a junção da população branca com afro-descendentes.
- E) o estudo dos quilombos no Brasil.

20. Afirma-se que a interdisciplinaridade curricular implica a superação das fronteiras entre as disciplinas e, sobretudo, da visão fragmentada do conhecimento. A prática interdisciplinar significa

- A) encontros permanentes entre professores das disciplinas de um curso e adoção de metodologias comuns.
- B) adotar a concepção de uma dada área, conteúdos ou temáticas em uma perspectiva inter-relacional, sem que haja perda das especificidades metodológicas.
- C) conhecimento do projeto político-pedagógico do curso por todos os professores e ação integrada de um tema.
- D) promoção de eventos com a participação de todas as áreas de conhecimento, sem que haja a perda das especificidades metodológicas.
- E) adoção de texto contendo temas de estudo sobre conhecimentos abrangentes da atualidade.

Dado o seguinte trecho musical:

14.

Si deve suonare tutto questo pezzo delicatissimamente e senza sordini.

1) sempre pianissimo e senza sordini

pp 5

21. Quais os tons vizinhos da tonalidade do trecho?

- A) Dó # menor, Lá maior, Si maior, Fá # menor, Sol # menor.
- B) Sol # menor, Mi maior, Fá# maior, Dó # menor, Ré # menor.
- C) Mi maior, Fá # menor, Sol # menor, Lá maior, Si maior.
- D) Si maior, Mi maior, Fá# maior, Dó # menor, Ré # menor.
- E) Lá maior, Dó # menor, Si menor, Mi maior, Ré maior.

22. Qual a função do acorde que se encontra nos tempos 3 e 4 do compasso 3?

- A) Dominante secundária (V/V).
- B) Subdominante com 6ª adicionada.
- C) Tônica de uma nova tonalidade.
- D) Acorde de 6ª napolitana (N6).
- E) Supertônica (ii).

23. O acorde do segundo compasso pode ser encontrado nos seguintes graus e tonalidades, exceto.

- A) ii° grau, tonalidade de Si maior.
- B) i° grau, tonalidade de Dó # menor.
- C) vi° grau, tonalidade de Mi maior.
- D) ii° grau, tonalidade de Si menor.
- E) iv° grau, tonalidade de Sol# menor.

24. Sobre intervalos, assinale a alternativa correta.

- A) A terça menor é formada por dois tons.
- B) A quinta justa é formada por três tons.
- C) A sexta maior é formada por três tons e um semitom.
- D) A segunda menor é formada por um tom.
- E) A sétima maior é formada por cinco tons e um semitom.

25. A tonalidade de Si maior e seu homônimo têm respectivamente armaduras com

- A) 4 sustenidos e 2 sustenidos.
- B) 5 sustenidos e 5 bemóis.
- C) 5 sustenidos e 2 sustenidos.
- D) 5 sustenidos e 3 sustenidos.
- E) 2 bemóis e 5 bemóis.

26. São termos ligados ao estudo do Barroco todos os citados abaixo, exceto.

- A) Baixo Contínuo.
- B) Concerto Grosso.
- C) Cláusula.
- D) Trio Sonata.
- E) Ária da Capo.

27. Leitmotiv, cromatismo, nacionalismo e virtuose são termos comumente relacionados ao período denominado

- A) Classicismo.
- B) Romantismo.
- C) Barroco.
- D) Impressionismo.
- E) Expressionismo.



Dada a série de notas acima

28. O intervalo formado entre a primeira e a última nota pertence à tonalidade

- A) Sol maior.
- B) Ré maior.
- C) mi menor.
- D) Dó maior.
- E) Lá maior.

29. Se tomarmos a segunda, a terceira e a nona notas, estaremos em uma das seguintes tonalidades. Assinale-a.

- A) ré menor natural.
- B) sol menor harmônica.
- C) mi b maior.
- D) Mi menor melódica.
- E) Lá b maior.

30. Se tomarmos a primeira, a terceira, a sétima, a oitava e a décima segunda notas da série acima, teremos um acorde. Qual será ele e a que tonalidade ele pertence?

- A) Acorde de nona maior da dominante, tom de Dó maior.
- B) Acorde de nona menor da dominante, tom de Dó maior.
- C) Acorde de nona menor da dominante, tom de Dó menor.
- D) Acorde de nona maior da dominante, tom de Ré maior.
- E) Acorde de nona menor da dominante, tom de Sol maior.

31. A série de notas acima é característica da música

- A) Dodecafônica.
- B) Impressionista.
- C) Neo-clássica.
- D) Dadaísta.
- E) Microtonalismo.

Tema.
Andante. (♩ = 120.)

A imagem anterior traz o tema do terceiro movimento da Sonata para piano K.284, de Mozart. Baseando-se nesta peça, responda as questões a seguir.

32. Qual a forma da peça acima?

- A) Forma ternária. B) Rondó. C) Minueto. D) Forma sonata clássica. E) Forma binária.

33. A parte escrita para mão esquerda traz uma fórmula de acompanhamento conhecida como

- A) Ostinato. B) Baixo de Alberti. C) Fugato. D) Coral. E) Arpejos.

34. Qual a função do acorde escrito no quarto tempo do sétimo compasso da peça acima?

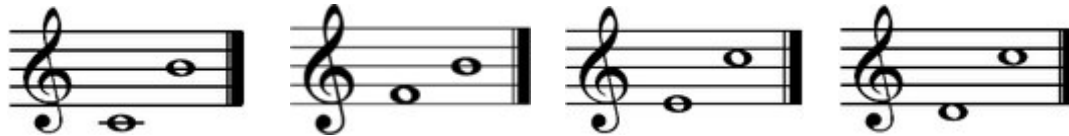
- A) Supertônica. D) Tônica.
B) Subdominante. E) Dominante secundária.
C) Superdominante.

35. Considerando os oito primeiros compassos, assinale a alternativa INCORRETA.

- A) A peça está no tom de Ré maior.
B) Há duas frases de início anacrústico.
C) O trecho modula para o tom da dominante.
D) O trecho está na tonalidade de si menor.
E) O acorde do segundo tempo do compasso 7 está na primeira inversão.

36. Os termos das alternativas abaixo se relacionam com o Classicismo, EXCETO.

- A) Homofonia. D) Iluminismo.
B) Forma Sonata. E) Poema Sinfônico.
C) Primeira Escola de Viena.



37. Os intervalos acima são, respectivamente,

- A) sétima menor; quarta aumentada; sexta maior; sétima menor.
B) sétima maior; quarta aumentada; sexta menor; sétima menor.
C) sétima maior; quarta justa; sexta menor; sétima menor.
D) sétima maior; quarta aumentada; sexta maior; sétima menor.
E) sétima maior; quarta aumentada; sexta menor; sétima maior.

38. Os acordes que contêm os intervalos acima são, na ordem,

- A) Dó maior com sétima maior; si diminuto; Dó maior; ré menor com sétima menor.
B) Dó maior com sétima menor; si diminuto; Lá bemol maior; ré menor com sétima menor.
C) Dó maior; si diminuto; Dó maior; ré menor com sétima menor.
D) Dó maior com sétima menor; Si maior; Dó maior; ré menor com sétima menor.
E) Dó maior; Si maior; Dó maior; ré menor com sétima maior.



39. O primeiro tempo do compasso 4 apresenta um(uma)

- A) contratempo regular. D) contratempo irregular.
B) quiáltera. E) síncope regular.
C) síncope irregular.

40. Sobre a Sinfonia Clássica, assinale a alternativa CORRETA.

- A) Seu terceiro movimento é um minueto.
- B) Tem origem na fuga barroca.
- C) Tem o Scherzo como seu quarto movimento.
- D) Apresenta todos os movimentos em uma única tonalidade.
- E) Seu primeiro movimento tem três partes principais: Exposição, Desenvolvimento e Coda.

41. A prática da música coral sofreu, ao longo da história, influências temporais, geográficas e próprias da individualidade dos vários compositores. Essas mudanças e influências se refletem em uma série de aspectos que deverão ser levados em consideração no processo interpretativo de uma obra. Direta ou indiretamente, as afirmações abaixo exercem alguma influência sobre o resultado sonoro de uma obra na performance, EXCETO.

- A) Em que circunstâncias e para que tipo de público a obra foi escrita.
- B) As possíveis condições acústicas das salas de concerto bem como o tipo e o tamanho dos grupos vocais e instrumentais para os quais a obra foi composta.
- C) O sistema e o padrão local de afinação.
- D) O significado do texto não influenciava a execução.
- E) A “cor” ou qualidade sonora das vozes e dos instrumentos.

A história da música, dentre outras coisas, envolve o desenvolvimento das formas musicais, a influência entre a música e os demais movimentos culturais, marcantes ao longo de seu desenvolvimento.

Para as questões de **42 a 45**, assinale o período em que essas características são mais evidentes.

42. A música vocal com textura polifônica foi uma das principais características do período

- A) Renascentista.
- B) Barroco.
- C) Clássico.
- D) Romântico.
- E) Contemporâneo.

43. Apogeu do estilo coral polifônico a capella

- A) Romântico.
- B) Barroco.
- C) Clássico.
- D) Renascentista.
- E) Contemporâneo.

44. Técnicas de contraponto, aperfeiçoadas pelas escolas dos Países Baixos e através da influência franco-flamenga, difundida por toda a Europa, foram um fato marcante do período

- A) Renascentista.
- B) Barroco.
- C) Clássico.
- D) Romântico.
- E) Contemporâneo.

45. O predomínio de uma música vocal-instrumental voltada para o texto a ser cantado e ideal para integrar-se a enredos dramáticos como ópera, oratórios e cantatas.

- A) Renascentista.
- B) Barroco.
- C) Clássico.
- D) Romântico.
- E) Contemporâneo.

46. Um dos maiores avanços nesse período foi a exploração da riqueza expressiva da voz humana. Entre tantas indicações para o manejo adequado da voz, deve-se dar atenção às referências de delicadeza que podem modificar a intensidade. Compositores utilizaram expressões, como: *cantate forte*, *cantate tutto* *Il canto piano*, entre outras, e um compositor, após sua viagem à Itália, passou a adotar indicações de matizes. Em algumas ocasiões, em vez do termo *piano p*, ele escreve “submisso”.

Estamos falando da música vocal no período

- A) contemporâneo.
- B) barroco.
- C) romântico.
- D) clássico.
- E) renascentista.

47. No período Romântico, a música coral recebe uma grande contribuição em seu repertório com obras para grandes coros e orquestras, enquanto a produção de música *a capella* é bem menor, apesar de Brahms e Bruckner terem escrito para esse tipo de formação. Em relação aos compositores desse período, coloque (F) para Falso e (V) para Verdadeiro nas opções abaixo.

- () Camille Saint-Saens, Johann Pachelbel.
 () Giovanni Pergolesi, Karl Maria von Weber.
 () Charles F. Gounod, Gabriel Faure.
 () Cesar Frank, Hector Berlio.
 () Edward Elgar, Christoph Willibald Gluck.

Assinale a alternativa que apresenta a seqüência CORRETA.

- A) F, V, F, V, V. B) F, F, V, V, V. C) V, F, V, F, V. D) V, F, V, V, V. E) F, F, V, F, V.

48. Faça a associação entre as Colunas A e B.

Coluna A	Coluna B
I. Órgão vocal vibrante, laringe com a glote, as cordas vocais e os ventrículos	() Sistema respiratório
II. Som inicial é ampliado, constituído de cavidades supraglóticas	() Sistema de emissão do som
III. Ginástica bucal que transforma o som primário em vogais e consoantes	() Sistema de ressonância
IV. Fornece o ar necessário para emissão do som vocal	() Sistema de articulação
V. Reage à função vocal	() Sistemas nervoso central e periférico

Para a produção do som com o uso da voz, necessitamos da utilização dos cinco sistemas independentes apresentados acima. A seqüência correta da Coluna B, de cima para baixo, é

- A) I, IV, II, III, V. D) IV, II, I, III, V.
 B) I, IV, II, V, III. E) III, IV, II, V, I.
 C) IV, I, II, III, V.

49. Existe um “fenômeno” que ocorre devido à contração brusca do músculo chamado cricotireóideo, que é o músculo tensor das cordas vocais. As cordas são esticadas, provocando um ligeiro relaxamento na junção destas. Como resultado imediato desta contração, a laringe relaxa e desce. O cantor sente uma maior comodidade durante a emissão da nota, que é caracterizada por um ligeiro sombreamento. O nome desse “fenômeno” é denominado

- A) Ressonância. B) Cobertura. C) Timbre. D) Impostação. E) Tessitura.

50. O gesto preparatório *LEVARE* é um dos mais importantes da regência, pois, além de determinar o andamento da peça, estabelece o caráter e o estilo desta. Assinale a alternativa CORRETA referente a esse gesto preparatório, quando a peça tem início no terceiro tempo. Ocorrerá *levare* na(no)

- A) metade do primeiro tempo. D) metade do quarto tempo.
 B) segundo tempo. E) primeiro tempo.
 C) terceiro tempo.

51. É importante que o gestual do regente seja claro, sintético e objetivo. Deve dizer o máximo com o mínimo de palavras, fazer o máximo com o mínimo de gestos. O gesto deve ser sempre claro, evitando que o músico seja confundido pela ambigüidade de gestos impróprios. O gestual é o único canal de comunicação entre os músicos e o maestro. Por isso, a capacidade de comunicação pelas mãos e pelos olhos associada à expressão do rosto e do corpo constituem qualidades essenciais.

Coloque (F) para Falso e (V) para Verdadeiro.

- () Não faça mais gestos do que o necessário para transmitir uma idéia. Você irá confundir em vez de esclarecer;
 () Se, ao bater um tempo, você articular batuta, pulso, cotovelo, ombro, cabeça e tronco, os músicos terão muita dificuldade em entender qual dos movimentos está indicando o tempo.
 () Tente substituir a clareza de seus gestos pela sua expressão facial.

() A linguagem da regência é simbólica. Para indicar um forte, basta fazer o gesto adequado, não precisando, para isso, contrair toda sua musculatura.

Assinale alternativa que contém a seqüência CORRETA.

- A) F,V,F,V. B) V,V,V,V. C) F,V,V,V. D) V,V,F,V. E) V,V,V,F.

52. Célebre cantor e compositor foi um dos poucos compositores que faziam executar suas obras, segundo os novos princípios, num estilo monódico dramático, o qual foi denominado de estilo *rappresentativo*. Esse novo estilo era resumido em “falar cantando”, surgindo, daí, os primeiros embriões da ópera e do oratório. Em 1601, ele reuniu suas teorias no livro chamado *Le nuove musiche*, ensaio que lançou as bases sobre as novas técnicas de composição e canto recitativo. Estamos falando do compositor

- A) Johann Mattheson. B) Giulio Caccini. C) Johann Sebastian Bach. D) Michel Praetorius. E) Heinrich Schütz.

53. A regência de recitativos é um estudo à parte na técnica de regência e deve merecer uma atenção toda especial do regente. Os recitativos podem ser classificados em SECO, MESURADO e MISTO. Os recitativos podem ser acompanhados pelo Baixo Contínuo, que deve ser integrado por um instrumento harmônico (cravo, órgão ou teorba), acrescido de um instrumento melódico (violoncello, fagote, dentre outros). No que diz respeito ao recitativo seco, assinale a alternativa que NÃO está correta.

- A) É composto por um texto que deve ser recitado, declamado, com acompanhamento do baixo contínuo.
 B) O cantor deve considerar o significado do texto do recitativo com o objetivo de poder indicar corretamente as respectivas intervenções instrumentais.
 C) A coordenação dos instrumentos do baixo contínuo é de responsabilidade do cravista, organista ou do instrumento harmônico. Este, por sua vez, deve indicar todas as entradas dos demais instrumentos que fazem o baixo contínuo.
 D) A intervenção do regente neste tipo de recitativo está condicionada à inabilidade do cravista na condução dos demais músicos.
 E) O recitativo seco é o mesmo que *Accompagnato*, pois utiliza como característica principal as notas longas.

54. A obra coral de Villa-Lobos influenciou, de alguma forma, o destino da música brasileira. A grande proximidade com todos os tipos de linguagem musical de seu tempo quebrou barreiras entre a chamada música erudita e a música popular no seu âmbito mais geral. A obra coral de Villa-Lobos ultrapassou os limites de seu tempo, estimulando compositores a criarem mais obras destinadas aos corais brasileiros e universais. *Bachianas Brasileiras* é uma série de nove obras escritas para diversas formações (incluem obras orquestrais e vocais), compostas entre 1930 e 1945, em que o compositor busca uma síntese entre os matizes musicais brasileiros e a estética do compositor alemão Johann Sebastian Bach. Escrita em 1945, na cidade de New York, nos EUA. Originalmente escrita para “orquestra de vozes” - coro a 6 vozes “a cappella” - depois convertida para orquestra de cordas, versão mais conhecida atualmente. A versão para coro é dedicada ao compositor americano Aaron Copland. Villa-Lobos denomina essa obra de “Orquestra de Vozes”, porque encontra, nas vozes humanas de um coro misto, todos os recursos timbrísticos e efeitos onomatopaicos necessários de sílabas e vogais da palavra cantada. Assinale a alternativa que corresponde à *Bachiana Brasileira* comentada acima.

- A) *Bachianas Brasileiras* Nº 1. B) *Bachianas Brasileiras* Nº 7. C) *Bachianas Brasileiras* Nº 9. D) *Bachianas Brasileiras* Nº 2. E) *Bachianas Brasileiras* Nº 5.

55. CORAL é um canto litúrgico desenvolvido por Martinho Lutero, para ser cantado em coro pelos fiéis dos cultos protestantes. No sentido moderno, o termo inclui, também, a forma musical desses hinos e as obras de caráter similar. Coloque (F) para Falso e (V) para Verdadeiro.

() *Os corais tendem a ter melodias simples e fáceis de cantar, pois são, originalmente, destinados ao canto congregacional e não, a um coro profissional.*
 () *Normalmente, o texto é rimado e em forma estrófica (com a mesma melodia para diferentes versos).*
 () *Martinho Lutero argumentou que a liturgia deveria ser conduzida em alemão (que era a língua do povo) ao invés do latim.*
 () *Os corais eram, a princípio, monofônicos (apenas melodia).*
 () *J. S. Bach compôs o famoso coral *Ein feste Burg ist unser Gott*.*

Assinale a alternativa que contém a seqüência CORRETA.

- A) V, F, V, F, F. B) F, F, V, V, V. C) V, V, V, F, F. D) V, V, V, V, F. E) V, V, F, V, F.

56. O desconhecimento da técnica vocal e da fisiologia da voz humana tende a limitar o regente de coro além de colocar em risco a saúde vocal de seus cantores. Ao trabalhar uma canção, é imprescindível um aquecimento corporal, exercícios de respiração e aquecimento vocal com uma técnica apropriada. Normalmente o aquecimento vocal deve ser realizado através de exercícios com

- A) cânones com três grupos.
 B) canções populares em vários tons.
 C) sílabas puras e articulação das vogais em vários tons.
 D) escalas no modo maior e menor.
 E) escalas pentatônicas.

57. Faça a associação entre as Colunas A e B.

<i>Coluna A</i>	<i>Coluna B</i>
<i>I.</i> Coro dos servos, Don Pasquale	() Giuseppe Verdi
<i>II.</i> Coro dos camponeses, Cavalleria rusticana,	() Charles Gounod
<i>III.</i> Coro dos soldados, Fausto	() Gaetano Donizetti
<i>IV.</i> Marcha Triunfal e Coro, Aínda	() Viincenzo Bellini
<i>V.</i> Coro dos Guerreiros, Norma	() Pietro Mascagni

A seqüência CORRETA da Coluna B, de cima para baixo, é

- A) III, IV, II, I, V.
 B) III, IV, I, II, V.
 C) IV, III, I, V, II.
 D) V, III, I, IV, II.
 E) V, IV, I, III, II.

58. Escreveu o tratado *Arte de Solfejar*. Esta foi a segunda obra teórica sobre música escrita no Brasil. Esse compositor foi Mestre de Capela da Igreja da Irmandade de Nossa Senhora do Livramento e, provavelmente, da Igreja de São Pedro dos Clérigos, ambas localizadas em Recife. Além de músico, foi poeta, pintor e pedagogo. Das inúmeras obras musicais citadas pelos estudiosos, só chegaram aos nossos dias o *Te Deum Laudamus* e um *Salve Regina*. O compositor em questão denomina-se

- A) Pe. Jaime Diniz.
 B) Pe. Caetano de Melo Jesus.
 C) Luís Alves da Silva.
 D) Luís Álvares Pinto.
 E) Pe. José Maurício Nunes Garcia.

59. A preparação de grupos corais envolve vários aspectos além das questões de música e voz propriamente ditas. Não basta que, individualmente, os cantores melhorem a qualidade e o desempenho vocal, mas é importante que estes progressos contribuam para uma boa sonoridade do coro. O preparador vocal ou regente deve estar atento aos avanços na utilização da voz feitos pelos coristas ao longo dos ensaios, observando como polir as arestas e realçar os atributos do grupo. Portanto, além das questões inerentes à técnica vocal - respiração, apoio, articulação (vogais e consoantes), ressonância, timbres, extensão, agilidade, entre tantas outras, é importante que esta apresente algumas características para que se torne uma aliada do aprendizado e do aprimoramento do repertório. Coloque (F) para Falso e (V) para Verdadeiro.

- () *O corista deve ter acesso ao exemplo vocal ao vivo sobre o que o regente ou o preparador quer ouvir do grupo e não apenas, à descrição do fato.*
- () *O preparador vocal ou diretor deve cantar, mostrar o modelo que ele quer ouvir, deve exemplificar e não apenas descrever com palavras.*
- () *A técnica vocal deve estar o mais próximo possível do objetivo musical do grupo, devendo ajudar na compreensão das músicas cantadas.*
- () *Se o repertório tem por característica gêneros específicos da música brasileira, pode ser vantajoso extrair as estruturas rítmicas do arranjo para serem praticadas isoladamente em vocalises.*
- () *É importante conectar treinamento vocal e exigências do repertório. Aproximar os vocalises do cancionário realizado, fazendo com que aqueles fiquem cada vez mais musicais.*

Assinale a alternativa que contém a seqüência CORRETA.

- A) F, V, F, V, V.
 B) V, V, V, V, V.
 C) V, F, V, F, F.
 D) V, F, V, V, V.
 E) F, V, V, V, V

60. George Friedrich Handel escreveu duas dezenas de oratórios, embora apenas alguns tenham sobrevivido no repertório moderno. Seus oratórios não divergem muito estilisticamente de suas óperas, mas neles é fundamental o tratamento polifônico dos coros, que predominam apesar da beleza de muitas árias. Essa polifonia não é evolução direta da polifonia vocal do século XVI, mas tradução, em vozes humanas, da nova polifonia instrumental do Barroco. A arte do órgão, instrumento polifônico, transferiu-se para a música vocal. Todas as obras abaixo são oratórios de Händel, EXCETO.

- A) Judas Macabeus.
- B) Israel no Egito.
- C) A Criação.
- D) Saul.
- E) Sansão.