



## Texto I para as questões de 01 a 05.

**Vida Moderna**

*Olhar para o céu noturno é quase um privilégio em nossa atribulada e iluminada vida moderna. (...) Companhias de turismo deveriam criar “excursões noturnas”, em que grupos de pessoas são transportados até pontos estratégicos para serem instruídos por um astrônomo sobre as maravilhas do céu noturno. Seria o nascimento do “turismo astronômico”, que complementaria perfeitamente o novo turismo ecológico. E por que não?*

*Turismo astronômico ou não, talvez a primeira impressão ao observarmos o céu noturno seja uma enorme sensação de paz, de permanência, de profunda ausência de movimento, fora um eventual avião ou mesmo um satélite distante (uma estrela que se move!). Vemos incontáveis estrelas, emitindo sua radiação eletromagnética, perfeitamente indiferentes às atribulações humanas.*

*Essa visão pacata dos céus é completamente diferente da visão de um astrofísico moderno. As inocentes estrelas são verdadeiras fornalhas nucleares, produzindo uma quantidade enorme de energia a cada segundo. A morte de uma estrela modesta como o sol, por exemplo, virá acompanhada de uma explosão que chegará até a nossa vizinhança, transformando tudo o que encontrar pela frente em poeira cósmica. (O leitor não precisa se preocupar muito. O sol ainda produzirá energia “docilmente” por mais uns cinco bilhões de ano).*

KLINK, A. Mar sem fim. In: ABAURRE, M. L. e PONTARRA, M. *Gramática, Texto: análise e construção de sentido*. São Paulo: Moderna, 2006.

**01. De acordo com o texto, percebe-se que as estrelas**

- A) são consideradas “maravilhas do céu noturno” pelos observadores leigos, mas não, pelos astrônomos.
- B) possibilitam uma “visão pacata dos céus”, impressão que pode ser desfeita pelas instruções de um astrônomo.
- C) produzem, no observador leigo, um efeito encantatório, em razão de serem verdadeiras “fornalhas nucleares.”
- D) promovem um espetáculo noturno tão grandioso que os moradores das cidades modernas se sentem privilegiados.
- E) confundem-se, por vezes, com um avião ou um satélite, por se movimentarem do mesmo modo que estes.

**02. Ao se analisar o Texto I, observa-se que o autor considera a possibilidade de se olhar para o céu noturno, a partir de duas distintas perspectivas, que se evidenciam no confronto das expressões:**

- A) “maravilhas do céu noturno” / “sensação de paz”
- B) “instruídos por um astrônomo” / “visão de astrofísico”
- C) “radiação eletromagnética” / “quantidade enorme de energia”
- D) “poeira cósmica” / “visão de astrofísico”
- E) “ausência de movimento” / “fornalhas nucleares”

**03. Em relação ao Texto I, analise as afirmações abaixo.**

- I.** Na primeira frase do texto, os termos “atribulada” e “iluminada” caracterizam dois aspectos contraditórios e inconciliáveis a que o autor chama de “vida moderna”.
- II.** No segundo parágrafo, o sentido da expressão “perfeitamente indiferentes às atribulações humanas” indica que já se desfez aquela “primeira impressão” e desapareceu “a sensação de paz”.
- III.** No terceiro parágrafo, a expressão “estrela modesta” referente ao sol implica uma avaliação que vai além das impressões ou sensações de um observador comum.

**Está CORRETO, apenas, o que se afirma em**

- A) I.
- B) II.
- C) III.
- D) I e II.
- E) II e III.

**04. Analise o trecho abaixo.**

*As inocentes estrelas são verdadeiras fornalhas nucleares, produzindo uma quantidade enorme de energia a cada segundo.*

**Sobre o termo grifado, é CORRETO afirmar que**

- A) se trata de um advérbio de intensidade.
- B) é uma conjunção temporal.
- C) é um conectivo de ligação.
- D) é classificado como um adjetivo.
- E) é um advérbio de tempo.

05. Em qual das alternativas abaixo, o advérbio “ainda” tem o mesmo sentido encontrado no trecho “O sol ainda produzirá energia “docilmente” por mais uns cinco bilhões de ano.”?

- A) Ainda lutando, nada conseguirás.
- B) Há ainda outras pessoas envolvidas no caso.
- C) Ainda há cinco minutos, ela estava aqui.
- D) Um dia ele voltará, e ela estará ainda à sua espera.
- E) Sei que ainda serás rico.

06. Assinale a alternativa em cuja frase o “e” assume o valor de “mas”.

- A) Ele pernoitava e fazia as refeições naquele hotel.
- B) Deram-se o braço e desceram felizes a ladeira.
- C) Seu jeito displicente e seu descaso me aborrecem.
- D) Permita que eu o ajude, e garanto, não se arrependerá.
- E) Estudou dia e noite e não conseguiu passar.

07. Analise os diálogos abaixo.

- I. -A Vera se veste diferente.  
-É mesmo, é que ela tem um estilo próprio.
- II. -A Lena já viu esse filme uma dezena de vezes. Eu não consigo ver o que ele tem de tão maravilhoso assim.  
-É que ele é próprio para adolescente.
- III. -Dora, o que eu faço? Ando tão preocupada com o Fabinho! Meu filho está impossível!  
-Relaxa, Tânia. É próprio da idade. Com o tempo, ele se acomoda.

Considerando que, nas conversas diárias, utiliza-se freqüentemente a palavra “próprio” em várias situações, assinale a alternativa que contém o sinônimo da expressão “próprio”, respectivamente:

- A) adequado, particular, típico.
- B) peculiar, adequado, característico.
- C) conveniente, adequado, particular.
- D) adequado, exclusivo, conveniente.
- E) peculiar, exclusivo, característico.

Baseando-se no texto abaixo, responda as questões 08 e 09.

“Um homem precisa viajar para lugares que não conhece, para quebrar sua arrogância que nos faz ver o mundo como o imaginamos, e não simplesmente como é ou pode ser; que nos faz professores e doutores do que não vimos, quando deveríamos ser alunos, e simplesmente ir ver”.

KLINK. A. Mar sem fim. In: ABAURRE, M. L. e PONTARRA, M. Gramática, Texto: análise e construção de sentido. São Paulo: Moderna, 2006.

08. Analisando o trecho “(...) que nos faz professores e doutores do que não vimos (...)”, o pronome sublinhado retoma os termos antecedentes:

- A) “para lugares”
- B) “o mundo”
- C) “um homem”
- D) “essa arrogância”
- E) “como a imaginamos”

09. Assinale a alternativa que contém vocábulos que obedecem à mesma regra de acentuação da palavra “arrogância” sublinhada no trecho “Um homem precisa viajar para lugares que não conhece para quebrar sua arrogância que nos faz ver o mundo como o imaginamos (...)”

- A) Agrônomo, índex, fóssil, díspar.
- B) Boêmia, herói, amáveis, imundície.
- C) Amêndoa, mágoas, supérfluo, bilíngüe.
- D) Argênteo, viúvo, balas, esferóide.
- E) Argênteo, ímã, médiuns, volúvel.

10. Em relação à concordância verbal e nominal, assinale a alternativa que contém uma afirmação que CONTRARIA as normas gramaticais.

- A) Os professores de música foram tomados de uma emoção, de uma alegria, de um entusiasmo arrebatadores.
- B) A extraordinária Marilyn Monroe e Grace Kelly são atrizes inesquecíveis e não, professores.
- C) O aluno está meio desconfiado. Não acredita nas histórias que contam as professoras.
- D) Não compareceu à votação um por cento dos eleitores.
- E) Eu e você devemos ser muito cuidadosos com relação às informações que seremos chamados para dar sobre o desaparecimento da gravação.

**11. A escola, numa concepção democrática, oferece aos alunos as bases culturais que lhes permitam identificar e se posicionarem frente às transformações do mundo e se incorporarem na vida produtiva e sociopolítica. A escola cidadã é aquela que**

- I. os professores têm o domínio de todas as áreas de ensino.*
- II. está voltada para a construção de uma cidadania plena e consciente.*
- III. respeita a diversidade pessoal, social e cultural.*
- IV. favorece a construção da identidade e da autonomia do aluno.*
- V. enaltece os alunos mais talentosos.*

**Assinale a alternativa que contém as afirmativas CORRETAS.**

- A) Apenas II, III e IV.
- B) Apenas IV e V.
- C) Apenas I, II, III e IV.
- D) Apenas II e III.
- E) I, II, III, IV e V.

**12. A democratização escolar, como meio de desenvolvimento do educando, do ponto de vista individual e coletivo, defende três princípios básicos. Identifique-os.**

- A) Recursos tecnológicos, planos de ensino e avaliações objetivas.
- B) Seleção como acesso, capacitação docente e qualidade do ensino.
- C) Livros didáticos, espaços escolares amplos e técnicas de ensino.
- D) Acesso universal à escola, permanência e qualidade do ensino.
- E) Ampliação do número de escolas, capacitação docente e uso de mídias.

**13. Os processos de ensino e de aprendizagem, sob a coordenação do professor que utiliza as mídias informatizadas, podem tornar o trabalho pedagógico interativo, quando**

- I. o aluno se sente atraído pela informática.*
- II. adota técnicas eficientes no ensino que utiliza a informática.*
- III. possibilita ampliar as aprendizagens e a autonomia do aluno.*
- IV. favorece o compartilhamento das informações e a construção dos conhecimentos.*

**Assinale a alternativa que contém as afirmativas CORRETAS.**

- A) Apenas I e II.
- B) Apenas III e IV.
- C) Apenas III.
- D) Apenas II, III e IV.
- E) Apenas I, II e III.

**14. A organização do trabalho docente na perspectiva de uma gestão democrática deve reduzir**

- I. os efeitos da divisão do trabalho escolar.*
- II. a fragmentação do trabalho pedagógico.*
- III. a representatividade dos professores nas decisões administrativas.*
- IV. a centralização e burocracia administrativa e pedagógica.*
- V. a separação entre as áreas de conhecimento.*

**Assinale a alternativa que contém as afirmativas CORRETAS.**

- A) Apenas I, II e IV.
- B) III, IV e V.
- C) II, III e IV.
- D) Apenas I, IV e V.
- E) I, II, IV e V.

**15. Preencha as lacunas com (V) para as alternativas verdadeiras e (F) para as falsas. A avaliação da aprendizagem na perspectiva processual**

- ( ) é um procedimento que serve para mensurar o saber do aluno no final do processo de ensino.
- ( ) é formativa por ser parte integrante do processo de ensino e de aprendizagem.
- ( ) avalia bem o aluno, utilizando, principalmente, provas com questões de múltipla escolha.
- ( ) ocorre simultaneamente às situações de aprendizagem, permitindo novas intervenções pedagógicas.
- ( ) tem, como referência, as necessidades socioeducativas dos alunos.

**Assinale a alternativa que apresenta a seqüência CORRETA.**

- A) F-V-F-V-V.
- B) F-F-V-V-V.
- C) V-F-V-F-V.
- D) F-V-V-F-V.
- E) V-V-F-F-V.

**16. O planejamento pedagógico é um instrumento, que auxilia o professor na estruturação da prática do ensino. Para que o planejamento escolar objetive a aprendizagem significativa dos conhecimentos, é necessário que priorize**

- A) aulas expositivas e textos para memorização.
- B) os saberes prévios dos alunos e a realidade social.
- C) os exercícios de fixação como um recurso para o alcance do aprendizado
- D) avaliação pontual ao final do período letivo.
- E) o emprego das tecnologias como fundamental para a aprendizagem.

**17. O planejamento de ações de uma escola de educação básica pautou-se em princípios democráticos expressos na legislação educacional vigente. Dentre as ações realizadas pela escola, considera-se como imprescindível à concretização dos princípios idealizados por lei o(a)**

- A) cumprimento de todos os conteúdos previstos no currículo proposto.
- B) formação de classes com base nos desempenhos escolares apresentados.
- C) oferta de ensino de qualidade e de preparação para uma cidadania crítica.
- D) exigência dos planos de ensino de cada disciplina.
- E) garantia de recursos pedagógicos e tecnológicos pela escola.

**18. Além de promover a organização do trabalho pedagógico, o professor que atua na Educação Básica deve propor situações didáticas estimuladoras para a formação de habilidades cognitivas e sociais. Considere as afirmativas seguintes como verdadeiras(V) ou falsas(F) em relação ao enunciado.**

- ( ) *Leituras e memorização de informações em livros e computador.*
- ( ) *Questionamentos, investigação, atividades envolvendo saberes relevantes.*
- ( ) *Atividades que facilitem o acesso aos bens culturais.*
- ( ) *Formação de grupos na sala de aula com os alunos que apresentem bom desempenho.*
- ( ) *Debates de temas entre alunos, visando ao exercício crítico e à produção de novos conhecimentos.*

**Assinale a alternativa que apresenta a seqüência CORRETA.**

- A) V-V-F-F-F.
- B) F-V-V-V-F.
- C) F-F-V-V-V.
- D) V-F-F-V-F.
- E) F-V-V-F-V.

**19. A Lei Nº. 10.639, de 09.01.2003, sancionada pelo Presidente da República, decreta a obrigatoriedade do ensino da História e Cultura Afro-Brasileira em todos os estabelecimentos de ensino fundamental e médio. Em termos educacionais, a referida lei tem como objetivo principal, na educação básica,**

- A) a inclusão da população negra na escola.
- B) o resgate e o reconhecimento da contribuição da cultura afro-brasileira no currículo escolar.
- C) o estudo da história do continente africano no currículo do ensino fundamental.
- D) a junção da população branca com afro-descendentes.
- E) o estudo dos quilombos no Brasil.

**20. Afirma-se que a interdisciplinaridade curricular implica a superação das fronteiras entre as disciplinas e, sobretudo, da visão fragmentada do conhecimento. A prática interdisciplinar significa**

- A) encontros permanentes entre professores das disciplinas de um curso e adoção de metodologias comuns.
- B) adotar a concepção de uma dada área, conteúdos ou temáticas em uma perspectiva inter-relacional, sem que haja perda das especificidades metodológicas.
- C) conhecimento do projeto político-pedagógico do curso por todos os professores e ação integrada de um tema.
- D) promoção de eventos com a participação de todas as áreas de conhecimento, sem que haja a perda das especificidades metodológicas.
- E) adoção de texto contendo temas de estudo sobre conhecimentos abrangentes da atualidade.

Dado o seguinte trecho musical:

14.

Si deve suonare tutto questo pezzo delicatissimamente e senza sordini.

1) sempre pianissimo e senza sordini

pp 5

21. Quais os tons vizinhos da tonalidade do trecho?

- A) Dó # menor, Lá maior, Si maior, Fá # menor, Sol # menor.
- B) Sol # menor, Mi maior, Fá# maior, Dó # menor, Ré # menor.
- C) Mi maior, Fá # menor, Sol # menor, Lá maior, Si maior.
- D) Si maior, Mi maior, Fá# maior, Dó # menor, Ré # menor.
- E) Lá maior, Dó # menor, Si menor, Mi maior, Ré maior.

22. Qual a função do acorde que se encontra nos tempos 3 e 4 do compasso 3?

- A) Dominante secundária (V/V).
- B) Subdominante com 6ª adicionada.
- C) Tônica de uma nova tonalidade.
- D) Acorde de 6ª napolitana (N6).
- E) Supertônica (ii).

23. O acorde do segundo compasso pode ser encontrado nos seguintes graus e tonalidades, exceto.

- A) ii° grau, tonalidade de Si maior.
- B) i° grau, tonalidade de Dó # menor.
- C) vi° grau, tonalidade de Mi maior.
- D) ii° grau, tonalidade de Si menor.
- E) iv° grau, tonalidade de Sol# menor.

24. Sobre intervalos, assinale a alternativa correta.

- A) A terça menor é formada por dois tons.
- B) A quinta justa é formada por três tons.
- C) A sexta maior é formada por três tons e um semitom.
- D) A segunda menor é formada por um tom.
- E) A sétima maior é formada por cinco tons e um semitom.

25. A tonalidade de Si maior e seu homônimo têm respectivamente armaduras com

- A) 4 sustenidos e 2 sustenidos.
- B) 5 sustenidos e 5 bemóis.
- C) 5 sustenidos e 2 sustenidos.
- D) 5 sustenidos e 3 sustenidos.
- E) 2 bemóis e 5 bemóis.

26. São termos ligados ao estudo do Barroco todos os citados abaixo, exceto.

- A) Baixo Contínuo.
- B) Concerto Grosso.
- C) Cláusula.
- D) Trio Sonata.
- E) Ária da Capo.

27. Leitmotiv, cromatismo, nacionalismo e virtuose são termos comumente relacionados ao período denominado

- A) Classicismo.
- B) Romantismo.
- C) Barroco.
- D) Impressionismo.
- E) Expressionismo.



Dada a série de notas acima

28. O intervalo formado entre a primeira e a última nota pertence à tonalidade

- A) Sol maior.
- B) Ré maior.
- C) mi menor.
- D) Dó maior.
- E) Lá maior.

29. Se tomarmos a segunda, a terceira e a nona notas, estaremos em uma das seguintes tonalidades. Assinale-a.

- A) ré menor natural.
- B) sol menor harmônica.
- C) mi b maior.
- D) Mi menor melódica.
- E) Lá b maior.

30. Se tomarmos a primeira, a terceira, a sétima, a oitava e a décima segunda notas da série acima, teremos um acorde. Qual será ele e a que tonalidade ele pertence?

- A) Acorde de nona maior da dominante, tom de Dó maior.
- B) Acorde de nona menor da dominante, tom de Dó maior.
- C) Acorde de nona menor da dominante, tom de Dó menor.
- D) Acorde de nona maior da dominante, tom de Ré maior.
- E) Acorde de nona menor da dominante, tom de Sol maior.

31. A série de notas acima é característica da música

- A) Dodecafônica.
- B) Impressionista.
- C) Neo-clássica.
- D) Dadaísta.
- E) Microtonalismo.

**Tema.**  
Andante. (♩ = 120.)

A imagem anterior traz o tema do terceiro movimento da Sonata para piano K.284, de Mozart. Baseando-se nesta peça, responda as questões a seguir.

32. Qual a forma da peça acima?

- A) Forma ternária.      B) Rondó.      C) Minueto.      D) Forma sonata clássica.      E) Forma binária.

33. A parte escrita para mão esquerda traz uma fórmula de acompanhamento conhecida como

- A) Ostinato.      B) Baixo de Alberti.      C) Fugato.      D) Coral.      E) Arpejos.

34. Qual a função do acorde escrito no quarto tempo do sétimo compasso da peça acima?

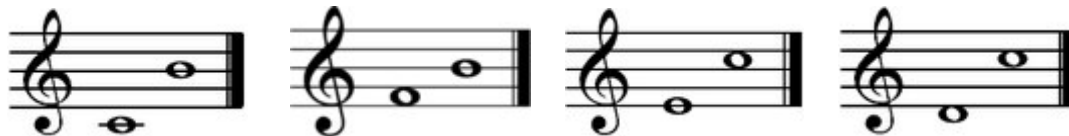
- A) Supertônica.      D) Tônica.  
B) Subdominante.      E) Dominante secundária.  
C) Superdominante.

35. Considerando os oito primeiros compassos, assinale a alternativa INCORRETA.

- A) A peça está no tom de Ré maior.  
B) Há duas frases de início anacrústico.  
C) O trecho modula para o tom da dominante.  
D) O trecho está na tonalidade de si menor.  
E) O acorde do segundo tempo do compasso 7 está na primeira inversão.

36. Os termos das alternativas abaixo se relacionam com o Classicismo, EXCETO.

- A) Homofonia.      D) Iluminismo.  
B) Forma Sonata.      E) Poema Sinfônico.  
C) Primeira Escola de Viena.



37. Os intervalos acima são, respectivamente,

- A) sétima menor; quarta aumentada; sexta maior; sétima menor.  
B) sétima maior; quarta aumentada; sexta menor; sétima menor.  
C) sétima maior; quarta justa; sexta menor; sétima menor.  
D) sétima maior; quarta aumentada; sexta maior; sétima menor.  
E) sétima maior; quarta aumentada; sexta menor; sétima maior.

38. Os acordes que contêm os intervalos acima são, na ordem,

- A) Dó maior com sétima maior; si diminuto; Dó maior; ré menor com sétima menor.  
B) Dó maior com sétima menor; si diminuto; Lá bemol maior; ré menor com sétima menor.  
C) Dó maior; si diminuto; Dó maior; ré menor com sétima menor.  
D) Dó maior com sétima menor; Si maior; Dó maior; ré menor com sétima menor.  
E) Dó maior; Si maior; Dó maior; ré menor com sétima maior.



39. O primeiro tempo do compasso 4 apresenta um(uma)

- A) contratempo regular.      D) contratempo irregular.  
B) quiáltera.      E) síncope regular.  
C) síncope irregular.



**40. Sobre a Sinfonia Clássica, assinale a alternativa CORRETA.**

- A) Seu terceiro movimento é um minueto.
- B) Tem origem na fuga barroca.
- C) Tem o Scherzo como seu quarto movimento.
- D) Apresenta todos os movimentos em uma única tonalidade.
- E) Seu primeiro movimento tem três partes principais: Exposição, Desenvolvimento e Coda.

**41. O trabalho com a rítmica, centrado na audição e na educação dos movimentos do corpo, para o desenvolvimento da sensibilidade auditiva e motora, é proposto na metodologia de**

- A) Edgar Willems.
- B) Zoltán Kodály.
- C) Emile Jacques-Dalcroze.
- D) Carl Orff.
- E) Shinichi Suzuki.

**42. Analise as afirmativas abaixo.**

- I. Carl Orff desenvolveu um processo de musicalização que trabalha a eurritmia e atividades de composição, utilizando, primordialmente, os instrumentos de corda.
- II. No campo da educação musical, os principais nomes da primeira geração dos criadores dos chamados “métodos ativos” de educação musical são: Violeta de Gainza, Edgar Willems, Robert Pace, Henri Paul Wallon, John Dewey e Keith Swanwick
- III. As brincadeiras e canções infantis desempenham funções sociais relevantes, constituindo uma importante bagagem de cultura adquirida pela criança. Zoltán Kodály utiliza as canções folclóricas para trabalhar com o contexto da cultura infantil e com as possibilidades didático-pedagógicas das canções para a educação musical.
- IV. “(...) dirigir o ouvido dos ouvintes para a nova paisagem sonora da vida contemporânea e familiarizá-los com um vocabulário de sons que se pode esperar ouvir, tanto dentro como fora das salas de concerto”. Este é um propósito expresso por Murray Schafer.

**Somente está CORRETO o que se afirma em**

- A) I e III.
- B) I e II.
- C) I.
- D) I, II e IV.
- E) III e IV.

**43. Dentre as alternativas abaixo, assinale a ÚNICA que corresponde à principal preocupação das metodologias de musicalização do século XX.**

- A) Teoria musical.
- B) Vivência musical.
- C) Prática do solfejo.
- D) Leitura das notas na pauta.
- E) Leitura dos símbolos rítmicos.

**44. Assinale a alternativa INCORRETA.**

- A) *Orff-Schulwerk* foi o título dado à coleção das peças musicais elementares que Carl Orff e Gunild Keetman compilaram num período de três décadas, com o objetivo de estimular a improvisação e a imaginação bem como o prazer de fazer música.
- B) Carl Orff enfatizou a participação efetiva do aluno através de sua experiência na execução de instrumentos musicais, canto, treinamento auditivo, movimento e improvisação. Defendeu a prática antes da teoria. Para ele, a música é o resultado natural da fala, do ritmo e do movimento.
- C) Na abordagem *Orff-Schulwerk*, a experiência melódica parte da segunda menor para a pentatônica, passando, depois, à hexafônica com a inclusão do quarto grau, e, somente, trabalhando a sensível.
- D) O objetivo básico da educação musical, de acordo com Orff, é o desenvolvimento da faculdade criadora da criança que se manifesta nela mesma através da habilidade de improvisar.
- E) Carl Orff utilizava o ostinato (padrão rítmico, falado ou cantado, que se repete) como elemento que dava forma às improvisações.

**45. A respeito do Método Suzuki, leia atentamente as afirmações abaixo e assinale a INCORRETA.**

- A) “Ensinar música não é meu propósito principal. Eu quero fazer bons cidadãos”, dizia S. Suzuki. “Se uma criança ouve boa música desde o dia do seu nascimento e aprende a tocar, ela desenvolve a sua sensibilidade, disciplina e tolerância”.
- B) O método de Shinichi Suzuki tem como pontos principais as idéias de responsabilidade dos pais, o encorajamento através do amor, a audição constante e repetição, a memorização e concentração.
- C) As principais características do Método Suzuki são: ambiente musical favorável, participação efetiva dos pais, repertório comum a todos os instrumentos e prática diária em sessões curtas.
- D) A explicação verbal é preferida à observação visual e auditiva de modelos. Depois que a criança já adquiriu as habilidades de leitura musical, introduz-se, de forma criativa, a iniciação no instrumento.
- E) Na filosofia Suzuki, talento não é um acaso de nascimento, mas, fruto do ambiente em que o indivíduo vive.

46. Observe as afirmações abaixo.

- |  |
|--|
| <p><b>I.</b> Relações psicológicas estabelecidas entre a música e o ser humano.</p> <p><b>II.</b> Preocupação da necessidade de um trabalho prático antes do ensino musical propriamente dito.</p> <p><b>III.</b> Afirmação de que: “podemos ser livres de fórmulas, mas nunca, de princípios”.</p> <p><b>IV.</b> O professor deve conhecer os princípios para poder ordenar o trabalho.</p> <p><b>V.</b> Sob o ponto de vista pedagógico, esta educação inspira-se no método global no que diz respeito à vida, e no analítico, para tomada de consciência.</p> |
|--|

Observando os princípios acima descritos, concluímos que eles resumem um pouco do pensamento de

- A) Emile Jacques-Dalcroze.  
B) Zoltán Kodály.  
C) Edgar Willems.  
D) Shinichi Suzuki.  
E) Carl Orff.

47. Faça a associação CORRETA entre as colunas.

- | COLUNA A  | COLUNA B              |
|---|-----------------------|
| <b>I.</b> Música, movimento e linguagem são formas vizinhas de expressão artística, que se desdobram em múltiplas formas e passam a fundir-se um no outro.                  | ( ) Bicinia Hungarica |
| <b>II.</b> Identificação com a “língua musical nativa” (o folclore simbolizando o país, a terra, as origens); empenho em manter vivas e valorizadas as tradições nacionais. | ( ) Dó móvel          |
| <b>III.</b> “bom movimento”. Estuda todos os elementos da música através do movimento.  | ( ) Orff Schulwerk    |
| <b>IV.</b> O solfejo é sempre relativo. Intervalos musicais = graduação da escala de Dó Maior.  | ( ) Zoltán Kodály.    |
| <b>V.</b> Treinamento elementar de solfejo a duas vozes.  | ( ) Eúritmia          |

A seqüência correta da Coluna B, de cima para baixo, é

- A) III, IV, II, I, V.      B) III, IV, I, II, V.      C) V, IV, I, II, III.      D) V, I, II, III, IV.      E) V, IV, I, III, II.

48. Uma atividade musical na qual estão incluídos aspectos rítmicos, como:

- |  |
|--|
| <p><b>I.</b> Batimentos espontâneos que permitem a participação ativa da criança, empregando as mãos de formas variadas: movimentos de alternância que facilitam a coordenação e independência motora.</p> <p><b>II.</b> O chamado <i>choque sonoro</i>, primeiro elemento do ritmo musical, o que dá à audição (receptividade auditiva) um papel relevante para a precisão do movimento fisiológico.</p> <p><b>III.</b> Exercícios de ordem estritamente musical, visando ao crescimento da vida rítmica, com o objetivo de despertar e desenvolver o sentido rítmico (instinto e consciência).</p> |
|--|

São elementos norteadores para um trabalho musical desenvolvido por

- A) Carl Orff.  
B) Zoltán Kodály.  
C) Edgar Willems.  
D) Emile Jacques-Dalcroze.  
E) Shinichi Suzuki.

49. Murray Schafer, compositor e educador canadense contemporâneo, trouxe contribuições para a educação musical através de reflexões sobre o material sonoro decorrente das novas estéticas do século XX. As idéias deste autor podem ser adotadas e desenvolvidas com as devidas adaptações às realidades educacionais. Assinale a alternativa que contém algumas das propostas fundamentais desse compositor.

- A) Escuta criteriosa e reflexiva, exploração sonora, criação musical, grafias alternativas, paisagem sonora.  
B) Escuta criteriosa da música clássica, exploração sonora, criação musical, grafias musicais convencionais, paisagem sonora.  
C) Escuta criteriosa e reflexiva, exploração exclusiva de sons da música tonal, criação musical, grafias alternativas, fotografia sonora.  
D) Escuta criteriosa e reflexiva, exploração sonora, execução musical de obras clássicas de referência, teoria musical básica, paisagem sonora.  
E) Escuta criteriosa da música popular, teoria musical básica.

50. Observe a seguinte atividade.

**1. O professor seleciona vários sinos intratonais para os alunos escutarem e classificarem pela altura:**

- Os alunos ouvem atentamente cada sino que, depois de classificado, é ordenado numa série que vai do som mais grave para o mais agudo.
- O professor modifica a posição de um dos sinos para os alunos perceberem qual o som que foi deslocado do seu verdadeiro lugar, para que eles indiquem a sua posição correta na série.

A qual método ativo de educação musical está relacionada a atividade acima?

- A) Edgar Willems.
- B) Zoltán Kodály.
- C) Shinichi Suzuki.
- D) Emile Jacques-Dalcroze.
- E) Carl Orff.

51. A educação musical pode utilizar elementos de diferentes propostas metodológicas adaptadas ao contexto de cada escola. Assinale a alternativa que apresenta algumas características básicas do método Dalcroze.

- A) Integração corpo-mente, consciência rítmica, poliritmia, pensamento e sentimento.
- B) Integração voz-palavra-corpo, consciência sensorial, poliritmia, racionalidade musical.
- C) Integração corpo-mente, consciência rítmica, euritmia, música para todos.
- D) Integração corpo-mente, leitura pianística, aritmia, pesquisa sonora.
- E) Integração corpo-mente, exploração sonora, teoria musical básica.

52. Para a formação de conjuntos instrumentais, torna-se necessário o agrupamento de instrumentos musicais os mais diversos. Segundo a organologia (disciplina que trata da descrição e da classificação de qualquer instrumento musical, considerando-se o material utilizado, a forma, a qualidade do som produzido, o timbre, etc), relacione a coluna da esquerda com a da direita.

- |                        |               |
|------------------------|---------------|
| <i>I.</i> Membranofone | ( ) Trompete  |
| <i>II.</i> Cordofone   | ( ) Violino   |
| <i>III.</i> Aerofone   | ( ) Reco-reco |
| <i>IV.</i> Idiofone    | ( ) Alfaia    |

A seqüência CORRETA é

- A) I, IV, III, II.
- B) II, I, IV, III.
- C) IV, I, III, II.
- D) III, II, IV, I.
- E) III, II, I, IV.

53. O pedagogo musical belga Edgar Willems relaciona os três elementos fundamentais da música a três funções humanas diferentes (viver, sentir, pensar), estabelecendo relações psicológicas que devem ser seguidas no processo educacional:

<p><b>RITMO</b> - vida fisiológica (viver) <b>MELODIA</b> - vida afetiva (sentir) <b>HARMONIA</b> - vida mental (pensar)</p>
--

Assinale a opção que corresponde às três funções acima.

- A) Ação, sensibilidade, conhecimento.
- B) Sensibilidade, ação, conhecimento.
- C) Ação, conhecimento, razão.
- D) Ação, razão, conhecimento.
- E) Conhecimento, razão, ação.

Durante a primeira metade do século XX, vários educadores musicais valorizaram a participação ativa das crianças nas aulas de música. Nessa mesma época, a linguagem musical vivenciava transformações em vários aspectos. No entanto, esses educadores utilizavam predominantemente a música tonal ou étnica para desenvolverem suas propostas. Foi preciso avançar mais alguns anos, para que educadores e compositores se preocupassem com o fato de a música contemporânea estar excluída da experiência sonora da criança. Foram vários educadores/compositores que seguiram esse caminho, buscando aproximar a criança da linguagem da música do século XX.

Com base na informação acima, responda as questões 54, 55 e 56.

**54. Qual educador propõe um tipo de notação musical simplificada, particularmente adequada ao som e à estrutura da música contemporânea, em que o timbre e a textura ganham precedência em relação à linha melódica e à exatidão rítmica, característica da produção musical dos séculos anteriores?**

- A) Maurice Martenot.
- B) Maurice Chevais.
- C) Keith Swanwick.

- D) George Self.
- E) Han-Joaquin Koellreutter.

**55. Mais do que propor um treinamento auditivo, esse educador está interessado na modificação do hábito de escuta. Nesse sentido, o silêncio torna-se de vital importância, pois facilita a escuta, contrapondo-se à “esquizofonia” sonora do ambiente moderno. O silêncio favorece a concentração e faz a audição ficar alerta. É uma característica do educador**

- A) Maurice Martenot.
- B) John Paynter.
- C) Murray Schafer.

- D) George Self.
- E) Han-Joaquin Koellreutter.

**56. A palavra solfejo deve ser substituída pela expressão *Treinamento Auditivo*, que é um termo mais amplo, abrangendo o reconhecimento de ruídos e mesclas dentre outros tipos de fenômenos sonoros. Essa idéia reflete o pensamento de**

- A) Violeta de Gainza.
- B) John Paynter.
- C) Murray Schafer.

- D) George Self.
- E) Han-Joaquin Koellreutter.

**57. Coloque (F) para Falso e (V) para Verdadeiro. Segundo Gainza, a improvisação na educação musical propicia**

- O exercício do ouvido, o desenvolvimento da sensibilidade e do sentido estético, das faculdades intelectuais, da imaginação e da memória;
- A livre exploração do mundo sonoro e a expressão das próprias idéias musicais, vinculando-se à saúde física, mental e espiritual;
- O contato, ativação e restauração do arquivo sonoro interno, absorção de formas novas e expressão do que já possui.
- A vivência do processo – a ação improvisadora – e a criação musical – o resultado final da improvisação.
- A participação pessoal e ativa no próprio fazer musical instantâneo e vivo.

**A seqüência CORRETA é**

- A) F, V, F, V e V.
- B) V, V, V, V e V.
- C) V, F, V, F e F.
- D) V, F, V, V e V.
- E) F, V, V, V e V.

**58. Os métodos ativos em educação musical, surgidos no início do século XX, como resposta a uma série de desafios provocados pelas grandes mudanças ocorridas na sociedade ocidental na virada do século XIV para o século XX. O século XX, portanto, viu despontar uma série de músicos comprometidos com o ensino de música. Alguns tiveram maior penetração em nosso país, tornando-se mais significativos entre nós, citando alguns deles, como: Émile-Jacques Dalcroze, Edgar Willems, Zoltán Kodály e Carl Orff. Os princípios e as abordagens musicais caracterizam-se por**

- A) ensinar teoria musical através da memorização dos conceitos.
- B) desconhecer as reações emocionais do processo ensino-aprendizagem.
- C) estabelecer um processo de ensino distanciado da experiência com os elementos sonoros.
- D) enfatizar a vivência dos fenômenos musicais em suas diferenciações sonoras mediante atividades práticas e lúdicas.
- E) ensinar a escrita musical sem se preocupar com a realização auditiva.

**59. O método Suzuki utiliza, tradicionalmente, alguns procedimentos que se justificam por sua identidade com o aprendizado informal da língua materna, EXCETO.**

- A) Repetições constantes.
- B) Integração de linguagens artísticas, ensino baseado no ritmo, no movimento e na improvisação.
- C) Oferecimento de oportunidades para a criança tocar em público, individualmente e em grupo.
- D) Estímulo à habilidade de memória e à execução “de ouvido”.
- E) Utilização de gravações.

**60. Um dos educadores contemporâneos de maior visibilidade é Murray Schafer, também conhecido por suas polêmicas idéias. Ele acredita mais na qualidade da audição, na relação equilibrada entre homem e ambiente e no estímulo à capacidade criativa do que em teorias de aprendizagem musical. Seus princípios e idéias encontram-se agrupados em livros em que o mais popular de todos é o Ouvido Pensante. Segundo Fonterrada, o que mobiliza Schafer é o despertar de uma nova maneira de ser e estar no mundo, caracterizada pela mudança de consciência.**

**Observe a seguinte afirmação de Schafer:**

*“Como a distinção entre figura e fundo num desenho, você agora pode distinguir entre figura e fundo também na escuta musical. Tente, por exemplo, ouvir uma execução musical, concentrando-se não na música em si mas em todos os sons não-musicais exteriores a ela, que a rodeiam e forçam o caminho durante suas pausas momentâneas”.*

**Na atividade descrita acima, Murray Schafer apresenta a seguinte proposta:**

- A) ignorar os ruídos.
- B) apreciar a música.
- C) refocalizar o ouvido.
- D) perceber os sons musicais.
- E) memorizar os sons percebidos.