

SECRETARIA DE ADMINISTRAÇÃO DO ESTADO
SECRETARIA DE EDUCAÇÃO
CONCURSO PÚBLICO

Não deixe de preencher as informações a seguir.

<i>Prédio</i>	<i>Sala</i>

<i>Nome</i>

<i>Nº de Identidade</i>	<i>Órgão Expedidor</i>	<i>UF</i>	<i>Nº de Inscrição</i>

PROFESSOR DE MÚSICA / HARMONIA E ANÁLISE MUSICAL

ATENÇÃO

- Abra este Caderno, quando o Fiscal de Sala autorizar o início da Prova.*
- Observe se o Caderno está completo. Ele deverá conter 60 (sessenta) questões objetivas de múltipla escolha com 05 (cinco) alternativas cada, sendo 10 (dez) questões de Língua Portuguesa, 10 (dez) questões de Conhecimentos Pedagógicos e 40 (quarenta) questões de Conhecimentos Específicos.*
- Se o Caderno estiver incompleto ou com algum defeito gráfico que lhe cause dúvidas, informe, imediatamente, ao Fiscal.*
- Uma vez dada a ordem de início da Prova, preencha, nos espaços apropriados, o seu Nome completo, o Número do seu Documento de Identidade, a Unidade da Federação e o Número de Inscrição.*
- Para registrar as alternativas escolhidas nas questões objetivas de múltipla escolha, você receberá um Cartão-Resposta de Leitura Ótica. Verifique se o Número de Inscrição impresso no Cartão coincide com o seu Número de Inscrição.*
- As bolhas constantes do Cartão-Resposta devem ser preenchidas, totalmente, com caneta esferográfica azul ou preta.*
- Preenchido o Cartão-Resposta, entregue-o ao Fiscal, juntamente com este Caderno e deixe a sala em silêncio.*

BOA SORTE !

Texto I para as questões de 01 a 05.

Vida Moderna

Olhar para o céu noturno é quase um privilégio em nossa atribulada e iluminada vida moderna. (...) Companhias de turismo deveriam criar “excursões noturnas”, em que grupos de pessoas são transportados até pontos estratégicos para serem instruídos por um astrônomo sobre as maravilhas do céu noturno. Seria o nascimento do “turismo astronômico”, que complementaria perfeitamente o novo turismo ecológico. E por que não?

Turismo astronômico ou não, talvez a primeira impressão ao observarmos o céu noturno seja uma enorme sensação de paz, de permanência, de profunda ausência de movimento, fora um eventual avião ou mesmo um satélite distante (uma estrela que se move!). Vemos incontáveis estrelas, emitindo sua radiação eletromagnética, perfeitamente indiferentes às atribulações humanas.

Essa visão pacata dos céus é completamente diferente da visão de um astrofísico moderno. As inocentes estrelas são verdadeiras fornalhas nucleares, produzindo uma quantidade enorme de energia a cada segundo. A morte de uma estrela modesta como o sol, por exemplo, virá acompanhada de uma explosão que chegará até a nossa vizinhança, transformando tudo o que encontrar pela frente em poeira cósmica. (O leitor não precisa se preocupar muito. O sol ainda produzirá energia “docilmente” por mais uns cinco bilhões de ano).

KLINK, A. Mar sem fim. In: ABAURRE, M. L. e PONTARRA, M. *Gramática, Texto: análise e construção de sentido*. São Paulo: Moderna, 2006.

01. De acordo com o texto, percebe-se que as estrelas

- A) são consideradas “maravilhas do céu noturno” pelos observadores leigos, mas não, pelos astrônomos.
- B) possibilitam uma “visão pacata dos céus”, impressão que pode ser desfeita pelas instruções de um astrônomo.
- C) produzem, no observador leigo, um efeito encantatório, em razão de serem verdadeiras “fornalhas nucleares.”
- D) promovem um espetáculo noturno tão grandioso que os moradores das cidades modernas se sentem privilegiados.
- E) confundem-se, por vezes, com um avião ou um satélite, por se movimentarem do mesmo modo que estes.

02. Ao se analisar o Texto I, observa-se que o autor considera a possibilidade de se olhar para o céu noturno, a partir de duas distintas perspectivas, que se evidenciam no confronto das expressões:

- A) “maravilhas do céu noturno” / “sensação de paz”
- B) “instruídos por um astrônomo” / “visão de astrofísico”
- C) “radiação eletromagnética” / “quantidade enorme de energia”
- D) “poeira cósmica” / “visão de astrofísico”
- E) “ausência de movimento” / “fornalhas nucleares”

03. Em relação ao Texto I, analise as afirmações abaixo.

- I.** Na primeira frase do texto, os termos “atribulada” e “iluminada” caracterizam dois aspectos contraditórios e inconciliáveis a que o autor chama de “vida moderna”.
- II.** No segundo parágrafo, o sentido da expressão “perfeitamente indiferentes às atribulações humanas” indica que já se desfez aquela “primeira impressão” e desapareceu “a sensação de paz”.
- III.** No terceiro parágrafo, a expressão “estrela modesta” referente ao sol implica uma avaliação que vai além das impressões ou sensações de um observador comum.

Está CORRETO, apenas, o que se afirma em

- A) I.
- B) II.
- C) III.
- D) I e II.
- E) II e III.

04. Analise o trecho abaixo.

As inocentes estrelas são verdadeiras fornalhas nucleares, produzindo uma quantidade enorme de energia a cada segundo.

Sobre o termo grifado, é CORRETO afirmar que

- A) se trata de um advérbio de intensidade.
- B) é uma conjunção temporal.
- C) é um conectivo de ligação.
- D) é classificado como um adjetivo.
- E) é um advérbio de tempo.

05. Em qual das alternativas abaixo, o advérbio “ainda” tem o mesmo sentido encontrado no trecho “O sol ainda produzirá energia “docilmente” por mais uns cinco bilhões de ano.”?

- A) Ainda lutando, nada conseguirás.
- B) Há ainda outras pessoas envolvidas no caso.
- C) Ainda há cinco minutos, ela estava aqui.
- D) Um dia ele voltará, e ela estará ainda à sua espera.
- E) Sei que ainda serás rico.

06. Assinale a alternativa em cuja frase o “e” assume o valor de “mas”.

- A) Ele pernoitava e fazia as refeições naquele hotel.
- B) Deram-se o braço e desceram felizes a ladeira.
- C) Seu jeito displicente e seu descaso me aborrecem.
- D) Permita que eu o ajude, e garanto, não se arrependerá.
- E) Estudou dia e noite e não conseguiu passar.

07. Analise os diálogos abaixo.

- | |
|--|
| <p>I. -A Vera se veste diferente.
-É mesmo, é que ela tem um estilo <u>próprio</u>.</p> <p>II. -A Lena já viu esse filme uma dezena de vezes. Eu não consigo ver o que ele tem de tão maravilhoso assim.
-É que ele é <u>próprio</u> para adolescente.</p> <p>III. -Dora, o que eu faço? Ando tão preocupada com o Fabinho! Meu filho está impossível!
-Relaxa, Tânia. É <u>próprio</u> da idade. Com o tempo, ele se acomoda.</p> |
|--|

Considerando que, nas conversas diárias, utiliza-se freqüentemente a palavra “próprio” em várias situações, assinale a alternativa que contém o sinônimo da expressão “próprio”, respectivamente:

- A) adequado, particular, típico.
- B) peculiar, adequado, característico.
- C) conveniente, adequado, particular.
- D) adequado, exclusivo, conveniente.
- E) peculiar, exclusivo, característico.

Baseando-se no texto abaixo, responda as questões 08 e 09.

“Um homem precisa viajar para lugares que não conhece, para quebrar sua arrogância que nos faz ver o mundo como o imaginamos, e não simplesmente como é ou pode ser; que nos faz professores e doutores do que não vimos, quando deveríamos ser alunos, e simplesmente ir ver”.

KLINK. A. Mar sem fim. In: ABAURRE, M. L. e PONTARRA, M. Gramática, Texto: análise e construção de sentido. São Paulo: Moderna, 2006.

08. Analisando o trecho “(...) que nos faz professores e doutores do que não vimos (...)”, o pronome sublinhado retoma os termos antecedentes:

- A) “para lugares”
- B) “o mundo”
- C) “um homem”
- D) “essa arrogância”
- E) “como a imaginamos”

09. Assinale a alternativa que contém vocábulos que obedecem à mesma regra de acentuação da palavra “arrogância” sublinhada no trecho “Um homem precisa viajar para lugares que não conhece para quebrar sua arrogância que nos faz ver o mundo como o imaginamos (...)”

- A) Agrônomo, índex, fóssil, díspar.
- B) Boêmia, herói, amáveis, imundície.
- C) Amêndoa, mágoas, supérfluo, bilíngüe.
- D) Argênteo, viúvo, balas, esferóide.
- E) Argênteo, ímã, médiuns, volúvel.

10. Em relação à concordância verbal e nominal, assinale a alternativa que contém uma afirmação que CONTRARIA as normas gramaticais.

- A) Os professores de música foram tomados de uma emoção, de uma alegria, de um entusiasmo arrebatadores.
- B) A extraordinária Marilyn Monroe e Grace Kelly são atrizes inesquecíveis e não, professores.
- C) O aluno está meio desconfiado. Não acredita nas histórias que contam as professoras.
- D) Não compareceu à votação um por cento dos eleitores.
- E) Eu e você devemos ser muito cuidadosos com relação às informações que seremos chamados para dar sobre o desaparecimento da gravação.

CONHECIMENTOS PEDAGÓGICOS

11. A escola, numa concepção democrática, oferece aos alunos as bases culturais que lhes permitam identificar e se posicionarem frente às transformações do mundo e se incorporarem na vida produtiva e sociopolítica. A escola cidadã é aquela que

- I. os professores têm o domínio de todas as áreas de ensino.*
- II. está voltada para a construção de uma cidadania plena e consciente.*
- III. respeita a diversidade pessoal, social e cultural.*
- IV. favorece a construção da identidade e da autonomia do aluno.*
- V. enaltece os alunos mais talentosos.*

Assinale a alternativa que contém as afirmativas CORRETAS.

- A) Apenas II, III e IV.
- B) Apenas IV e V.
- C) Apenas I, II, III e IV.
- D) Apenas II e III.
- E) I, II, III, IV e V.

12. A democratização escolar, como meio de desenvolvimento do educando, do ponto de vista individual e coletivo, defende três princípios básicos. Identifique-os.

- A) Recursos tecnológicos, planos de ensino e avaliações objetivas.
- B) Seleção como acesso, capacitação docente e qualidade do ensino.
- C) Livros didáticos, espaços escolares amplos e técnicas de ensino.
- D) Acesso universal à escola, permanência e qualidade do ensino.
- E) Ampliação do número de escolas, capacitação docente e uso de mídias.

13. Os processos de ensino e de aprendizagem, sob a coordenação do professor que utiliza as mídias informatizadas, podem tornar o trabalho pedagógico interativo, quando

- I. o aluno se sente atraído pela informática.*
- II. adota técnicas eficientes no ensino que utiliza a informática.*
- III. possibilita ampliar as aprendizagens e a autonomia do aluno.*
- IV. favorece o compartilhamento das informações e a construção dos conhecimentos.*

Assinale a alternativa que contém as afirmativas CORRETAS.

- A) Apenas I e II.
- B) Apenas III e IV.
- C) Apenas III.
- D) Apenas II, III e IV.
- E) Apenas I, II e III.

14. A organização do trabalho docente na perspectiva de uma gestão democrática deve reduzir

- I. os efeitos da divisão do trabalho escolar.*
- II. a fragmentação do trabalho pedagógico.*
- III. a representatividade dos professores nas decisões administrativas.*
- IV. a centralização e burocracia administrativa e pedagógica.*
- V. a separação entre as áreas de conhecimento.*

Assinale a alternativa que contém as afirmativas CORRETAS.

- A) Apenas I, II e IV.
- B) III, IV e V.
- C) II, III e IV.
- D) Apenas I, IV e V.
- E) I, II, IV e V.

15. Preencha as lacunas com (V) para as alternativas verdadeiras e (F) para as falsas. A avaliação da aprendizagem na perspectiva processual

- () *é um procedimento que serve para mensurar o saber do aluno no final do processo de ensino.*
- () *é formativa por ser parte integrante do processo de ensino e de aprendizagem.*
- () *avalia bem o aluno, utilizando, principalmente, provas com questões de múltipla escolha.*
- () *ocorre simultaneamente às situações de aprendizagem, permitindo novas intervenções pedagógicas.*
- () *tem, como referência, as necessidades socioeducativas dos alunos.*

Assinale a alternativa que apresenta a seqüência CORRETA.

- A) F-V-F-V-V.
- B) F-F-V-V-V.
- C) V-F-V-F-V.
- D) F-V-V-F-V.
- E) V-V-F-F-V.

16. O planejamento pedagógico é um instrumento, que auxilia o professor na estruturação da prática do ensino. Para que o planejamento escolar objetive a aprendizagem significativa dos conhecimentos, é necessário que priorize

- A) aulas expositivas e textos para memorização.
- B) os saberes prévios dos alunos e a realidade social.
- C) os exercícios de fixação como um recurso para o alcance do aprendizado
- D) avaliação pontual ao final do período letivo.
- E) o emprego das tecnologias como fundamental para a aprendizagem.

17. O planejamento de ações de uma escola de educação básica pautou-se em princípios democráticos expressos na legislação educacional vigente. Dentre as ações realizadas pela escola, considera-se como imprescindível à concretização dos princípios idealizados por lei o(a)

- A) cumprimento de todos os conteúdos previstos no currículo proposto.
- B) formação de classes com base nos desempenhos escolares apresentados.
- C) oferta de ensino de qualidade e de preparação para uma cidadania crítica.
- D) exigência dos planos de ensino de cada disciplina.
- E) garantia de recursos pedagógicos e tecnológicos pela escola.

18. Além de promover a organização do trabalho pedagógico, o professor que atua na Educação Básica deve propor situações didáticas estimuladoras para a formação de habilidades cognitivas e sociais. Considere as afirmativas seguintes como verdadeiras(V) ou falsas(F) em relação ao enunciado.

- () *Leituras e memorização de informações em livros e computador.*
- () *Questionamentos, investigação, atividades envolvendo saberes relevantes.*
- () *Atividades que facilitem o acesso aos bens culturais.*
- () *Formação de grupos na sala de aula com os alunos que apresentem bom desempenho.*
- () *Debates de temas entre alunos, visando ao exercício crítico e à produção de novos conhecimentos.*

Assinale a alternativa que apresenta a seqüência CORRETA.

- A) V-V-F-F-F.
- B) F-V-V-V-F.
- C) F-F-V-V-V.
- D) V-F-F-V-F.
- E) F-V-V-F-V.

19. A Lei Nº. 10.639, de 09.01.2003, sancionada pelo Presidente da República, decreta a obrigatoriedade do ensino da História e Cultura Afro-Brasileira em todos os estabelecimentos de ensino fundamental e médio. Em termos educacionais, a referida lei tem como objetivo principal, na educação básica,

- A) a inclusão da população negra na escola.
- B) o resgate e o reconhecimento da contribuição da cultura afro-brasileira no currículo escolar.
- C) o estudo da história do continente africano no currículo do ensino fundamental.
- D) a junção da população branca com afro-descendentes.
- E) o estudo dos quilombos no Brasil.

20. Afirma-se que a interdisciplinaridade curricular implica a superação das fronteiras entre as disciplinas e, sobretudo, da visão fragmentada do conhecimento. A prática interdisciplinar significa

- A) encontros permanentes entre professores das disciplinas de um curso e adoção de metodologias comuns.
- B) adotar a concepção de uma dada área, conteúdos ou temáticas em uma perspectiva inter-relacional, sem que haja perda das especificidades metodológicas.
- C) conhecimento do projeto político-pedagógico do curso por todos os professores e ação integrada de um tema.
- D) promoção de eventos com a participação de todas as áreas de conhecimento, sem que haja a perda das especificidades metodológicas.
- E) adoção de texto contendo temas de estudo sobre conhecimentos abrangentes da atualidade.

Dado o seguinte trecho musical:

14.

Si deve suonare tutto questo pezzo delicatissimamente e senza sordini.

1) sempre pianissimo e senza sordini

pp 5

21. Quais os tons vizinhos da tonalidade do trecho?

- A) Dó # menor, Lá maior, Si maior, Fá # menor, Sol # menor.
- B) Sol # menor, Mi maior, Fá# maior, Dó # menor, Ré # menor.
- C) Mi maior, Fá # menor, Sol # menor, Lá maior, Si maior.
- D) Si maior, Mi maior, Fá# maior, Dó # menor, Ré # menor.
- E) Lá maior, Dó # menor, Si menor, Mi maior, Ré maior.

22. Qual a função do acorde que se encontra nos tempos 3 e 4 do compasso 3?

- A) Dominante secundária (V/V).
- B) Subdominante com 6ª adicionada.
- C) Tônica de uma nova tonalidade.
- D) Acorde de 6ª napolitana (N6).
- E) Supertônica (ii).

23. O acorde do segundo compasso pode ser encontrado nos seguintes graus e tonalidades, exceto.

- A) ii° grau, tonalidade de Si maior.
- B) i° grau, tonalidade de Dó # menor.
- C) vi° grau, tonalidade de Mi maior.
- D) ii° grau, tonalidade de Si menor.
- E) iv° grau, tonalidade de Sol# menor.

24. Sobre intervalos, assinale a alternativa correta.

- A) A terça menor é formada por dois tons.
- B) A quinta justa é formada por três tons.
- C) A sexta maior é formada por três tons e um semitom.
- D) A segunda menor é formada por um tom.
- E) A sétima maior é formada por cinco tons e um semitom.

25. A tonalidade de Si maior e seu homônimo têm respectivamente armaduras com

- A) 4 sustenidos e 2 sustenidos.
- B) 5 sustenidos e 5 bemóis.
- C) 5 sustenidos e 2 sustenidos.
- D) 5 sustenidos e 3 sustenidos.
- E) 2 bemóis e 5 bemóis.

26. São termos ligados ao estudo do Barroco todos os citados abaixo, exceto.

- A) Baixo Contínuo.
- B) Concerto Grosso.
- C) Cláusula.
- D) Trio Sonata.
- E) Ária da Capo.

27. Leitmotiv, cromatismo, nacionalismo e virtuose são termos comumente relacionados ao período denominado

- A) Classicismo.
- B) Romantismo.
- C) Barroco.
- D) Impressionismo.
- E) Expressionismo.



Dada a série de notas acima

28. O intervalo formado entre a primeira e a última nota pertence à tonalidade

- A) Sol maior.
- B) Ré maior.
- C) mi menor.
- D) Dó maior.
- E) Lá maior.

29. Se tomarmos a segunda, a terceira e a nona notas, estaremos em uma das seguintes tonalidades. Assinale-a.

- A) ré menor natural.
- B) sol menor harmônica.
- C) mi b maior.
- D) Mi menor melódica.
- E) Lá b maior.

30. Se tomarmos a primeira, a terceira, a sétima, a oitava e a décima segunda notas da série acima, teremos um acorde. Qual será ele e a que tonalidade ele pertence?

- A) Acorde de nona maior da dominante, tom de Dó maior.
- B) Acorde de nona menor da dominante, tom de Dó maior.
- C) Acorde de nona menor da dominante, tom de Dó menor.
- D) Acorde de nona maior da dominante, tom de Ré maior.
- E) Acorde de nona menor da dominante, tom de Sol maior.

31. A série de notas acima é característica da música

- A) Dodecafônica.
- B) Impressionista.
- C) Neo-clássica.
- D) Dadaísta.
- E) Microtonalismo.

Tema.
Andante. (♩ = 120.)

A imagem anterior traz o tema do terceiro movimento da Sonata para piano K.284, de Mozart. Baseando-se nesta peça, responda as questões a seguir.

32. Qual a forma da peça acima?

- A) Forma ternária. B) Rondó. C) Minueto. D) Forma sonata clássica. E) Forma binária.

33. A parte escrita para mão esquerda traz uma fórmula de acompanhamento conhecida como

- A) Ostinato. B) Baixo de Alberti. C) Fugato. D) Coral. E) Arpejos.

34. Qual a função do acorde escrito no quarto tempo do sétimo compasso da peça acima?

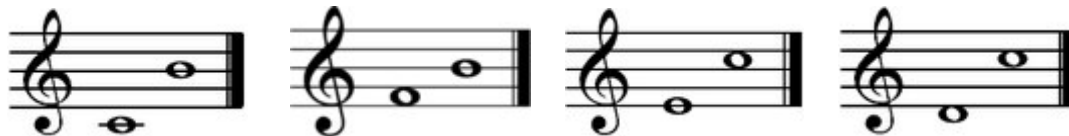
- A) Supertônica. D) Tônica.
B) Subdominante. E) Dominante secundária.
C) Superdominante.

35. Considerando os oito primeiros compassos, assinale a alternativa INCORRETA.

- A) A peça está no tom de Ré maior.
B) Há duas frases de início anacrústico.
C) O trecho modula para o tom da dominante.
D) O trecho está na tonalidade de si menor.
E) O acorde do segundo tempo do compasso 7 está na primeira inversão.

36. Os termos das alternativas abaixo se relacionam com o Classicismo, EXCETO.

- A) Homofonia. D) Iluminismo.
B) Forma Sonata. E) Poema Sinfônico.
C) Primeira Escola de Viena.



37. Os intervalos acima são, respectivamente,

- A) sétima menor; quarta aumentada; sexta maior; sétima menor.
B) sétima maior; quarta aumentada; sexta menor; sétima menor.
C) sétima maior; quarta justa; sexta menor; sétima menor.
D) sétima maior; quarta aumentada; sexta maior; sétima menor.
E) sétima maior; quarta aumentada; sexta menor; sétima maior.

38. Os acordes que contêm os intervalos acima são, na ordem,

- A) Dó maior com sétima maior; si diminuto; Dó maior; ré menor com sétima menor.
B) Dó maior com sétima menor; si diminuto; Lá bemol maior; ré menor com sétima menor.
C) Dó maior; si diminuto; Dó maior; ré menor com sétima menor.
D) Dó maior com sétima menor; Si maior; Dó maior; ré menor com sétima menor.
E) Dó maior; Si maior; Dó maior; ré menor com sétima maior.



39. O primeiro tempo do compasso 4 apresenta um(uma)

- A) contratempo regular. D) contratempo irregular.
B) quiáltera. E) síncope regular.
C) síncope irregular.

40. Sobre a Sinfonia Clássica, assinale a alternativa CORRETA.

- A) Seu terceiro movimento é um minueto.
- B) Tem origem na fuga barroca.
- C) Tem o Scherzo como seu quarto movimento.
- D) Apresenta todos os movimentos em uma única tonalidade.
- E) Seu primeiro movimento tem três partes principais: Exposição, Desenvolvimento e Coda.

41. Assinale a opção que define o termo tonalidade.

- A) A organização hierarquizada dos graus de uma escala em relação a sua tônica.
- B) Uma escala maior e seu relativo menor.
- C) O conjunto de oito escalas maiores e doze escalas menores.
- D) A relação entre uma cadência autêntica perfeita e uma meia cadência.
- E) As dominantes secundárias afirmam a tonalidade original.

42. Onde podemos encontrar as primeiras discussões sobre harmonia, acordes, progressões e cadências?

- A) No *Micrologus* escrito, por Guido D'Arezzo durante a Idade Média.
- B) Na *Musica enchiridis*, tratado anônimo do século X.
- C) No *Traité de l'Harmonie*, escrito por Jean-Philippe Rameau no século XVIII.
- D) Na obra *Elementos de Harmonia*, escrita por Aristóxeno na Grécia antiga.
- E) Na obra de Heinrich Schenker.

43. Como se define uma tonalidade?

- A) Através de progressões e cadências que objetivam a tônica.
- B) A armadura é suficiente para definir uma tonalidade.
- C) Evitando cadências na dominante.
- D) Através de modulações consistentes, envolvendo acordes cromáticos.
- E) Evitando cadências interrompidas e cadências plagais.

44. Qual das afirmativas abaixo é verdadeira?

- A) Dentro de uma determinada tonalidade, os acordes de sexta aumentada funcionam como a dominante e resolvem naturalmente na tônica.
- B) As notas melódicas não existiam antes do século XVIII. Elas foram criadas e catalogadas em 1722, por Rameau.
- C) O Cravo Bem Temperado foi escrito por Bach, para demonstrar que o temperamento igual era o único que poderia ser utilizado para todas as tonalidades.
- D) Uma progressão harmônica, envolvendo acordes com fundamentais separadas por quartas ascendentes, é mais forte que uma progressão envolvendo acordes com fundamentais separadas por quintas ascendentes.
- E) As respostas A, B, C e D são verdadeiras.

45. A estrutura arquitetônica da Forma Sonata apresenta a seguinte característica:

- A) podemos afirmar que na Exposição, o primeiro tema é mais importante que o segundo. Por esta razão, ele é chamado de tema principal.
- B) a Exposição é formada por dois grupos tonais: o primeiro na tônica, e o segundo, na dominante ou no relativo maior.
- C) é comum antes da Exposição a introdução de uma Abertura Italiana.
- D) o Desenvolvimento explora, apenas, elementos do tema principal.
- E) a Coda sempre apresenta um novo tema na subdominante.

46. A Forma Sonata surgiu no início do período Clássico e foi amplamente utilizada por compositores de vários períodos. Quais os compositores listados abaixo que utilizaram a Forma Sonata em suas composições?

- A) C.P.E. Bach, Haydn, Lassus e Beethoven.
- B) Mozart, Beethoven, Brahms e Dittersdorf.
- C) Pergolesi, Stamitz, W. Byrd e F. Landini.
- D) Boccherini, Machaut e Leopoldo Mozart.
- E) J. S. Bach, Gesualdo, Haydn e Beethoven.

47. Qual das afirmativas abaixo é VERDADEIRA?

- A) A Forma Sonata é utilizada em trio sonatas, sonatas, sonatas da *chiesa*, oratórios, concertos e sinfonias.
- B) Como o nome sugere, a Forma Sonata aparece em todos os movimentos da sonata clássica.
- C) A forma mais rígida e completa da música ocidental é Forma Sonata.
- D) Contraste entre a Exposição e o Desenvolvimento é um fator primordial na Forma Sonata.
- E) As respostas A, B, C e D são falsas.

48. Qual das afirmativas abaixo é VERDADEIRA?

- A) A Exposição formada por dois motivos, um na tônica, e outro na dominante.
- B) Partindo do princípio que a Forma Sonata é composta de Exposição, Desenvolvimento e Recapitulação, podemos afirmar que estrutura utilizada é igual ao da *Aria Da Capo*.
- C) Não é necessário o retorno do tema na recapitulação. O retorno da tonalidade original é suficiente, já que o elemento definidor da forma é a tonalidade.
- D) Podemos afirmar que a Forma Sonata tem uma estrutura semelhante à do Concerto Grosso.
- E) As respostas A, B, C e D são falsas.

49. Apesar de a Ciaccona utilizar como princípio básico a variação, ela difere do formato Tema e Variações, porque

- A) a *Ciaccona* é formada por uma série de variações contínuas sobre uma melodia, que aparece no baixo ou sobre uma progressão harmônica.
- B) a *Ciaccona* é uma dança do século XVI que utiliza variações rítmicas como elemento principal e não utiliza temas.
- C) na *Ciaccona* o tema é formado por um período duplo e seguido de um número definido de alterações rítmicas.
- D) a *Ciaccona* não é uma forma de variação.
- E) a *Ciaccona* tem dois temas, e a forma Tema e Variações, apenas um.

50. Tema e Variações é uma forma musical, que foi amplamente utilizada durante o período Clássico e estruturada da seguinte maneira:

- A) uma série de variações sobre uma frase musical que cadencia na dominante. Desta forma, o tema pode reaparecer inúmeras vezes, antes da cadência final na tônica.
- B) uma série de variações construídas sobre um período que apresenta identidade harmônica indefinida. Desta forma, é possível explorar variações harmônicas.
- C) o tema aparece como uma entidade musical completa, com características rítmicas, melódicas e harmônicas definidas. Cada variação também é concebida como uma entidade musical completa.
- D) o tema apresenta uma estrutura ternária, ao contrário do Barroco, em que a estrutura binária é tipicamente utilizada.
- E) uma série de variações sobre um motivo musical que tem uma cadência aberta.

51. Sabemos que a utilização da variação como técnica composicional é encontrada, independentemente da nacionalidade ou do período histórico, em uma infinidade de peças musicais. Onde poderíamos encontrar as primeiras composições que exemplificam a utilização da variação como elemento estrutural?

- A) Na música inglesa para tecla do final do século XVI, especialmente nas composições de Battista Pergolesi (1710-1736).
- B) Nas músicas italiana e espanhola do final do século XV e começo do século XVI, especialmente nas danças *passamezzo e romanesca*.
- C) Na música do final do século XVII, precisamente nas composições de Johann Pachelbel (1653-1706) e Dietrich Buxtehude (1637-1707).
- D) Na música da primeira metade do século XVIII, precisamente nas Variações Goldberg (1741) de J. S. Bach, obra considerada como o mais belo exemplo da forma Variação. Sabemos ainda que todas as composições escritas até então não utilizavam a variação como processo composicional, pois os compositores não tinham conhecimento do *basso ostinato*. Portanto, o conceito de variação só aparece no Barroco tardio.
- E) Nas obras dos compositores do Ars Nova, pois suas obras eram bastante inovadoras para a época.

52. Qual das afirmativas abaixo exemplifica a diferença entre variação e desenvolvimento?

- A) As variações são normalmente realizadas sobre motivos de um tema, pois o caráter incompleto de um motivo é perfeito para explorar este processo. Entretanto, a técnica do desenvolvimento é aplicada com maior frequência a idéias completas, como, por exemplo, no desenvolvimento da Forma Sonata.
- B) O desenvolvimento é um processo em que a preservação da identidade de uma idéia musical não é essencial. Mas na variação, é importante que o produto da transformação continue sendo identificado como algo derivado da idéia original.
- C) No desenvolvimento, a polifonia é encontrada com frequência; já na variação, a textura homofônica é mais comum.
- D) No desenvolvimento, apenas a textura homofônica é permitida.
- E) A modulação é proibida na variação.

53. Na produção musical do Ocidente, existe uma grande quantidade de música tonal produzida para inúmeras combinações instrumentais e vocais. Qual a razão do estudo da harmonia tradicional ser feito a quatro vozes (SATB)?

- A) Na harmonia tradicional, não se utilizam acordes com mais de três notas.
- B) Escrevendo para quatro vozes (SATB), o estudante aprende a lidar com a escrita melódica de cada parte individualmente.
- C) A tessitura em que estas vozes (SATB) trabalham é facilmente assimilada pelo ouvido humano, e o aluno pode facilmente diferenciar os acordes utilizados dentro destas cinco oitavas.
- D) Só é possível escrever harmonia tradicional para vozes.
- E) A voz humana é o instrumento perfeito para reproduzir acordes.

54. Sabemos que as oitavas seguidas ou paralelas são proibidas na harmonia tradicional. Qual a razão desta proibição?

- A) Porque elas são muito parecidas com as quintas seguidas.
- B) O paralelismo só é aceito no *organum paralelum* do período medieval.
- C) As oitavas justas são derivadas da escala pitagórica e não são mais usadas atualmente.
- D) Porque elas destroem a independência das vozes, produzindo um efeito semelhante ao da redução do número de vozes.
- E) Depois que a harmonia tradicional apareceu, o paralelismo só foi aceito na música impressionista.

55. Os compositores usam acordes invertidos em suas composições, porque

- A) acordes no estado fundamental produzem progressões fracas.
- B) é impossível harmonizar uma melodia apenas com acordes no estado fundamental.
- C) evitam saltos desnecessários e criam um melhor contorno melódico na linha do baixo.
- D) acordes invertidos têm função ornamental e produzem uma harmonização completa.
- E) dobram a terça dos acordes.

56. Os acordes primários são usados livremente no estado fundamental e na primeira inversão. Qual a razão de eles não serem usados livremente na segunda inversão?

- A) Acordes na segunda inversão só podem aparecer antes do acorde da dominante.
- B) Tradicionalmente, a quarta justa acima do baixo é considerada dissonante e requer resolução.
- C) Esses acordes só aparecem na música do período Barroco e são usados como acordes ornamentais sem função tonal.
- D) Esses acordes têm a quinta dobrada, e esta nota aparece no baixo.
- E) Esses acordes são artificiais e comprometem o centro tonal.

57. Qual das estruturas abaixo é tipicamente utilizada no Minueto e Trio?

- A) Ternário simples.
- B) Ternário composto.
- C) Binário composto.
- D) Binário circular.
- E) Binário simples.

58. Sabemos que o Minueto foi extremamente popular durante os séculos XVII e XVIII. Qual das afirmativas abaixo nos leva às origens desta dança?

- A) A escola de Mannheim é, sem dúvida, o berço do Minueto.
- B) Nas Suítes de J. S. Bach.
- C) No *ballet de cour*, durante o reinado de Carlos Magno.
- D) Na Inglaterra, onde compositores locais seguiram a influência de Handel.
- E) A Bransle de Poitou, dança francesa do século XVI.

59. No começo do século XVIII, era comum a execução alternada do Minueto I com o Minueto II. Nesta época, o segundo Minueto passou a ser denominado de Trio. Qual a característica do segundo Minueto?

- A) Utiliza o princípio ternário composto.
- B) Utiliza sempre a imitação como elemento contrastante.
- C) Apresenta contraste melódico e tonal.
- D) As frases são normalmente assimétricas.
- E) Apresenta, apenas, contraste rítmico.

60. De que forma o Minueto e Trio do período Barroco migrou para o Clássico?

- A) Como uma dança totalmente obsoleta, razão por que Beethoven o substituiu pelo Scherzo.
- B) Seguindo os padrões do Rondó.
- C) Depois do Barroco, o minueto só reaparece no final do Romantismo.
- D) Padronizado como o terceiro movimento da sinfonia.
- E) Como a dança mais importante dos Oratórios.