

**SECRETARIA DE ADMINISTRAÇÃO DO ESTADO  
SECRETARIA DE EDUCAÇÃO  
CONCURSO PÚBLICO**

*Não deixe de preencher as informações a seguir.*

<i>Prédio</i>	<i>Sala</i>

<i>Nome</i>

<i>Nº de Identidade</i>	<i>Órgão Expedidor</i>	<i>UF</i>	<i>Nº de Inscrição</i>

***PROFESSOR DE MÚSICA / FLAUTA TRANSVERSA***

***ATENÇÃO***

- Abra este Caderno, quando o Fiscal de Sala autorizar o início da Prova.*
- Observe se o Caderno está completo. Ele deverá conter 60 (sessenta) questões objetivas de múltipla escolha com 05 (cinco) alternativas cada, sendo 10 (dez) questões de Língua Portuguesa, 10 (dez) questões de Conhecimentos Pedagógicos e 40 (quarenta) questões de Conhecimentos Específicos.*
- Se o Caderno estiver incompleto ou com algum defeito gráfico que lhe cause dúvidas, informe, imediatamente, ao Fiscal.*
- Uma vez dada a ordem de início da Prova, preencha, nos espaços apropriados, o seu Nome completo, o Número do seu Documento de Identidade, a Unidade da Federação e o Número de Inscrição.*
- Para registrar as alternativas escolhidas nas questões objetivas de múltipla escolha, você receberá um Cartão-Resposta de Leitura Ótica. Verifique se o Número de Inscrição impresso no Cartão coincide com o seu Número de Inscrição.*
- As bolhas constantes do Cartão-Resposta devem ser preenchidas, totalmente, com caneta esferográfica azul ou preta.*
- Preenchido o Cartão-Resposta, entregue-o ao Fiscal, juntamente com este Caderno e deixe a sala em silêncio.*

***BOA SORTE !***

## Texto I para as questões de 01 a 05.

## Vida Moderna

*Olhar para o céu noturno é quase um privilégio em nossa atribulada e iluminada vida moderna. (...) Companhias de turismo deveriam criar “excursões noturnas”, em que grupos de pessoas são transportados até pontos estratégicos para serem instruídos por um astrônomo sobre as maravilhas do céu noturno. Seria o nascimento do “turismo astronômico”, que complementaria perfeitamente o novo turismo ecológico. E por que não?*

*Turismo astronômico ou não, talvez a primeira impressão ao observarmos o céu noturno seja uma enorme sensação de paz, de permanência, de profunda ausência de movimento, fora um eventual avião ou mesmo um satélite distante (uma estrela que se move!). Vemos incontáveis estrelas, emitindo sua radiação eletromagnética, perfeitamente indiferentes às atribulações humanas.*

*Essa visão pacata dos céus é completamente diferente da visão de um astrofísico moderno. As inocentes estrelas são verdadeiras fornalhas nucleares, produzindo uma quantidade enorme de energia a cada segundo. A morte de uma estrela modesta como o sol, por exemplo, virá acompanhada de uma explosão que chegará até a nossa vizinhança, transformando tudo o que encontrar pela frente em poeira cósmica. (O leitor não precisa se preocupar muito. O sol ainda produzirá energia “docilmente” por mais uns cinco bilhões de ano).*

KLINK, A. Mar sem fim. In: ABAURRE, M. L. e PONTARRA, M. *Gramática, Texto: análise e construção de sentido*. São Paulo: Moderna, 2006.

## 01. De acordo com o texto, percebe-se que as estrelas

- A) são consideradas “maravilhas do céu noturno” pelos observadores leigos, mas não, pelos astrônomos.
- B) possibilitam uma “visão pacata dos céus”, impressão que pode ser desfeita pelas instruções de um astrônomo.
- C) produzem, no observador leigo, um efeito encantatório, em razão de serem verdadeiras “fornalhas nucleares.”
- D) promovem um espetáculo noturno tão grandioso que os moradores das cidades modernas se sentem privilegiados.
- E) confundem-se, por vezes, com um avião ou um satélite, por se movimentarem do mesmo modo que estes.

## 02. Ao se analisar o Texto I, observa-se que o autor considera a possibilidade de se olhar para o céu noturno, a partir de duas distintas perspectivas, que se evidenciam no confronto das expressões:

- A) “maravilhas do céu noturno” / “sensação de paz”
- B) “instruídos por um astrônomo” / “visão de astrofísico”
- C) “radiação eletromagnética” / “quantidade enorme de energia”
- D) “poeira cósmica” / “visão de astrofísico”
- E) “ausência de movimento” / “fornalhas nucleares”

## 03. Em relação ao Texto I, analise as afirmações abaixo.

- I. Na primeira frase do texto, os termos “atribulada” e “iluminada” caracterizam dois aspectos contraditórios e inconciliáveis a que o autor chama de “vida moderna”.
- II. No segundo parágrafo, o sentido da expressão “perfeitamente indiferentes às atribulações humanas” indica que já se desfez aquela “primeira impressão” e desapareceu “a sensação de paz”.
- III. No terceiro parágrafo, a expressão “estrela modesta” referente ao sol implica uma avaliação que vai além das impressões ou sensações de um observador comum.

## Está CORRETO, apenas, o que se afirma em

- A) I.
- B) II.
- C) III.
- D) I e II.
- E) II e III.

## 04. Analise o trecho abaixo.

*As inocentes estrelas são verdadeiras fornalhas nucleares, produzindo uma quantidade enorme de energia a cada segundo.*

## Sobre o termo grifado, é CORRETO afirmar que

- A) se trata de um advérbio de intensidade.
- B) é uma conjunção temporal.
- C) é um conectivo de ligação.
- D) é classificado como um adjetivo.
- E) é um advérbio de tempo.

05. Em qual das alternativas abaixo, o advérbio “ainda” tem o mesmo sentido encontrado no trecho “O sol ainda produzirá energia “docilmente” por mais uns cinco bilhões de ano.”?

- A) Ainda lutando, nada conseguirás.
- B) Há ainda outras pessoas envolvidas no caso.
- C) Ainda há cinco minutos, ela estava aqui.
- D) Um dia ele voltará, e ela estará ainda à sua espera.
- E) Sei que ainda serás rico.

06. Assinale a alternativa em cuja frase o “e” assume o valor de “mas”.

- A) Ele pernoitava e fazia as refeições naquele hotel.
- B) Deram-se o braço e desceram felizes a ladeira.
- C) Seu jeito displicente e seu descaso me aborrecem.
- D) Permita que eu o ajude, e garanto, não se arrependerá.
- E) Estudou dia e noite e não conseguiu passar.

07. Analise os diálogos abaixo.

- I. -A Vera se veste diferente.  
-É mesmo, é que ela tem um estilo próprio.
- II. -A Lena já viu esse filme uma dezena de vezes. Eu não consigo ver o que ele tem de tão maravilhoso assim.  
-É que ele é próprio para adolescente.
- III. -Dora, o que eu faço? Ando tão preocupada com o Fabinho! Meu filho está impossível!  
-Relaxa, Tânia. É próprio da idade. Com o tempo, ele se acomoda.

Considerando que, nas conversas diárias, utiliza-se freqüentemente a palavra “próprio” em várias situações, assinale a alternativa que contém o sinônimo da expressão “próprio”, respectivamente:

- A) adequado, particular, típico.
- B) peculiar, adequado, característico.
- C) conveniente, adequado, particular.
- D) adequado, exclusivo, conveniente.
- E) peculiar, exclusivo, característico.

Baseando-se no texto abaixo, responda as questões 08 e 09.

“Um homem precisa viajar para lugares que não conhece, para quebrar sua arrogância que nos faz ver o mundo como o imaginamos, e não simplesmente como é ou pode ser; que nos faz professores e doutores do que não vimos, quando deveríamos ser alunos, e simplesmente ir ver”.

KLINK. A. Mar sem fim. In: ABAURRE, M. L. e PONTARRA, M. Gramática, Texto: análise e construção de sentido. São Paulo: Moderna, 2006.

08. Analisando o trecho “(...) que nos faz professores e doutores do que não vimos (...)”, o pronome sublinhado retoma os termos antecedentes:

- A) “para lugares”
- B) “o mundo”
- C) “um homem”
- D) “essa arrogância”
- E) “como a imaginamos”

09. Assinale a alternativa que contém vocábulos que obedecem à mesma regra de acentuação da palavra “arrogância” sublinhada no trecho “Um homem precisa viajar para lugares que não conhece para quebrar sua arrogância que nos faz ver o mundo como o imaginamos (...)”

- A) Agrônomo, índex, fóssil, díspar.
- B) Boêmia, herói, amáveis, imundície.
- C) Amêndoa, mágoas, supérfluo, bilíngüe.
- D) Argênteo, viúvo, balas, esferóide.
- E) Argênteo, ímã, médiuns, volúvel.

10. Em relação à concordância verbal e nominal, assinale a alternativa que contém uma afirmação que CONTRARIA as normas gramaticais.

- A) Os professores de música foram tomados de uma emoção, de uma alegria, de um entusiasmo arrebatadores.
- B) A extraordinária Marilyn Monroe e Grace Kelly são atrizes inesquecíveis e não, professores.
- C) O aluno está meio desconfiado. Não acredita nas histórias que contam as professoras.
- D) Não compareceu à votação um por cento dos eleitores.
- E) Eu e você devemos ser muito cuidadosos com relação às informações que seremos chamados para dar sobre o desaparecimento da gravação.

**11. A escola, numa concepção democrática, oferece aos alunos as bases culturais que lhes permitam identificar e se posicionarem frente às transformações do mundo e se incorporarem na vida produtiva e sociopolítica. A escola cidadã é aquela que**

- I. os professores têm o domínio de todas as áreas de ensino.*
- II. está voltada para a construção de uma cidadania plena e consciente.*
- III. respeita a diversidade pessoal, social e cultural.*
- IV. favorece a construção da identidade e da autonomia do aluno.*
- V. enaltece os alunos mais talentosos.*

**Assinale a alternativa que contém as afirmativas CORRETAS.**

- A) Apenas II, III e IV.
- B) Apenas IV e V.
- C) Apenas I, II, III e IV.
- D) Apenas II e III.
- E) I, II, III, IV e V.

**12. A democratização escolar, como meio de desenvolvimento do educando, do ponto de vista individual e coletivo, defende três princípios básicos. Identifique-os.**

- A) Recursos tecnológicos, planos de ensino e avaliações objetivas.
- B) Seleção como acesso, capacitação docente e qualidade do ensino.
- C) Livros didáticos, espaços escolares amplos e técnicas de ensino.
- D) Acesso universal à escola, permanência e qualidade do ensino.
- E) Ampliação do número de escolas, capacitação docente e uso de mídias.

**13. Os processos de ensino e de aprendizagem, sob a coordenação do professor que utiliza as mídias informatizadas, podem tornar o trabalho pedagógico interativo, quando**

- I. o aluno se sente atraído pela informática.*
- II. adota técnicas eficientes no ensino que utiliza a informática.*
- III. possibilita ampliar as aprendizagens e a autonomia do aluno.*
- IV. favorece o compartilhamento das informações e a construção dos conhecimentos.*

**Assinale a alternativa que contém as afirmativas CORRETAS.**

- A) Apenas I e II.
- B) Apenas III e IV.
- C) Apenas III.
- D) Apenas II, III e IV.
- E) Apenas I, II e III.

**14. A organização do trabalho docente na perspectiva de uma gestão democrática deve reduzir**

- I. os efeitos da divisão do trabalho escolar.*
- II. a fragmentação do trabalho pedagógico.*
- III. a representatividade dos professores nas decisões administrativas.*
- IV. a centralização e burocracia administrativa e pedagógica.*
- V. a separação entre as áreas de conhecimento.*

**Assinale a alternativa que contém as afirmativas CORRETAS.**

- A) Apenas I, II e IV.
- B) III, IV e V.
- C) II, III e IV.
- D) Apenas I, IV e V.
- E) I, II, IV e V.

**15. Preencha as lacunas com (V) para as alternativas verdadeiras e (F) para as falsas. A avaliação da aprendizagem na perspectiva processual**

- ( ) é um procedimento que serve para mensurar o saber do aluno no final do processo de ensino.
- ( ) é formativa por ser parte integrante do processo de ensino e de aprendizagem.
- ( ) avalia bem o aluno, utilizando, principalmente, provas com questões de múltipla escolha.
- ( ) ocorre simultaneamente às situações de aprendizagem, permitindo novas intervenções pedagógicas.
- ( ) tem, como referência, as necessidades socioeducativas dos alunos.

**Assinale a alternativa que apresenta a seqüência CORRETA.**

- A) F-V-F-V-V.
- B) F-F-V-V-V.
- C) V-F-V-F-V.
- D) F-V-V-F-V.
- E) V-V-F-F-V.

**16. O planejamento pedagógico é um instrumento, que auxilia o professor na estruturação da prática do ensino. Para que o planejamento escolar objetive a aprendizagem significativa dos conhecimentos, é necessário que priorize**

- A) aulas expositivas e textos para memorização.
- B) os saberes prévios dos alunos e a realidade social.
- C) os exercícios de fixação como um recurso para o alcance do aprendizado
- D) avaliação pontual ao final do período letivo.
- E) o emprego das tecnologias como fundamental para a aprendizagem.

**17. O planejamento de ações de uma escola de educação básica pautou-se em princípios democráticos expressos na legislação educacional vigente. Dentre as ações realizadas pela escola, considera-se como imprescindível à concretização dos princípios idealizados por lei o(a)**

- A) cumprimento de todos os conteúdos previstos no currículo proposto.
- B) formação de classes com base nos desempenhos escolares apresentados.
- C) oferta de ensino de qualidade e de preparação para uma cidadania crítica.
- D) exigência dos planos de ensino de cada disciplina.
- E) garantia de recursos pedagógicos e tecnológicos pela escola.

**18. Além de promover a organização do trabalho pedagógico, o professor que atua na Educação Básica deve propor situações didáticas estimuladoras para a formação de habilidades cognitivas e sociais. Considere as afirmativas seguintes como verdadeiras(V) ou falsas(F) em relação ao enunciado.**

- ( ) *Leituras e memorização de informações em livros e computador.*
- ( ) *Questionamentos, investigação, atividades envolvendo saberes relevantes.*
- ( ) *Atividades que facilitem o acesso aos bens culturais.*
- ( ) *Formação de grupos na sala de aula com os alunos que apresentem bom desempenho.*
- ( ) *Debates de temas entre alunos, visando ao exercício crítico e à produção de novos conhecimentos.*

**Assinale a alternativa que apresenta a seqüência CORRETA.**

- A) V-V-F-F-F.
- B) F-V-V-V-F.
- C) F-F-V-V-V.
- D) V-F-F-V-F.
- E) F-V-V-F-V.

**19. A Lei Nº. 10.639, de 09.01.2003, sancionada pelo Presidente da República, decreta a obrigatoriedade do ensino da História e Cultura Afro-Brasileira em todos os estabelecimentos de ensino fundamental e médio. Em termos educacionais, a referida lei tem como objetivo principal, na educação básica,**

- A) a inclusão da população negra na escola.
- B) o resgate e o reconhecimento da contribuição da cultura afro-brasileira no currículo escolar.
- C) o estudo da história do continente africano no currículo do ensino fundamental.
- D) a junção da população branca com afro-descendentes.
- E) o estudo dos quilombos no Brasil.

**20. Afirma-se que a interdisciplinaridade curricular implica a superação das fronteiras entre as disciplinas e, sobretudo, da visão fragmentada do conhecimento. A prática interdisciplinar significa**

- A) encontros permanentes entre professores das disciplinas de um curso e adoção de metodologias comuns.
- B) adotar a concepção de uma dada área, conteúdos ou temáticas em uma perspectiva inter-relacional, sem que haja perda das especificidades metodológicas.
- C) conhecimento do projeto político-pedagógico do curso por todos os professores e ação integrada de um tema.
- D) promoção de eventos com a participação de todas as áreas de conhecimento, sem que haja a perda das especificidades metodológicas.
- E) adoção de texto contendo temas de estudo sobre conhecimentos abrangentes da atualidade.

Dado o seguinte trecho musical:

14.

Si deve suonare tutto questo pezzo delicatissimamente e senza sordini.

1) sempre pianissimo e senza sordini

pp 5

21. Quais os tons vizinhos da tonalidade do trecho?

- A) Dó # menor, Lá maior, Si maior, Fá # menor, Sol # menor.
- B) Sol # menor, Mi maior, Fá# maior, Dó # menor, Ré # menor.
- C) Mi maior, Fá # menor, Sol # menor, Lá maior, Si maior.
- D) Si maior, Mi maior, Fá# maior, Dó # menor, Ré # menor.
- E) Lá maior, Dó # menor, Si menor, Mi maior, Ré maior.

22. Qual a função do acorde que se encontra nos tempos 3 e 4 do compasso 3?

- A) Dominante secundária (V/V).
- B) Subdominante com 6ª adicionada.
- C) Tônica de uma nova tonalidade.
- D) Acorde de 6ª napolitana (N6).
- E) Supertônica (ii).

23. O acorde do segundo compasso pode ser encontrado nos seguintes graus e tonalidades, exceto.

- A) iiº grau, tonalidade de Si maior.
- B) iº grau, tonalidade de Dó # menor.
- C) viº grau, tonalidade de Mi maior.
- D) iiº grau, tonalidade de Si menor.
- E) ivº grau, tonalidade de Sol# menor.

24. Sobre intervalos, assinale a alternativa correta.

- A) A terça menor é formada por dois tons.
- B) A quinta justa é formada por três tons.
- C) A sexta maior é formada por três tons e um semitom.
- D) A segunda menor é formada por um tom.
- E) A sétima maior é formada por cinco tons e um semitom.

25. A tonalidade de Si maior e seu homônimo têm respectivamente armaduras com

- A) 4 sustenidos e 2 sustenidos.
- B) 5 sustenidos e 5 bemóis.
- C) 5 sustenidos e 2 sustenidos.
- D) 5 sustenidos e 3 sustenidos.
- E) 2 bemóis e 5 bemóis.

26. São termos ligados ao estudo do Barroco todos os citados abaixo, exceto.

- A) Baixo Contínuo.
- B) Concerto Grosso.
- C) Cláusula.
- D) Trio Sonata.
- E) Ária da Capo.

27. Leitmotiv, cromatismo, nacionalismo e virtuose são termos comumente relacionados ao período denominado

- A) Classicismo.
- B) Romantismo.
- C) Barroco.
- D) Impressionismo.
- E) Expressionismo.



Dada a série de notas acima

28. O intervalo formado entre a primeira e a última nota pertence à tonalidade

- A) Sol maior.
- B) Ré maior.
- C) mi menor.
- D) Dó maior.
- E) Lá maior.

29. Se tomarmos a segunda, a terceira e a nona notas, estaremos em uma das seguintes tonalidades. Assinale-a.

- A) ré menor natural.
- B) sol menor harmônica.
- C) mi b maior.
- D) Mi menor melódica.
- E) Lá b maior.

30. Se tomarmos a primeira, a terceira, a sétima, a oitava e a décima segunda notas da série acima, teremos um acorde. Qual será ele e a que tonalidade ele pertence?

- A) Acorde de nona maior da dominante, tom de Dó maior.
- B) Acorde de nona menor da dominante, tom de Dó maior.
- C) Acorde de nona menor da dominante, tom de Dó menor.
- D) Acorde de nona maior da dominante, tom de Ré maior.
- E) Acorde de nona menor da dominante, tom de Sol maior.

31. A série de notas acima é característica da música

- A) Dodecafônica.
- B) Impressionista.
- C) Neo-clássica.
- D) Dadaísta.
- E) Microtonalismo.

**Tema.**  
Andante. (♩ = 120.)

A imagem anterior traz o tema do terceiro movimento da Sonata para piano K.284, de Mozart. Baseando-se nesta peça, responda as questões a seguir.

32. Qual a forma da peça acima?

- A) Forma ternária.      B) Rondó.      C) Minueto.      D) Forma sonata clássica.      E) Forma binária.

33. A parte escrita para mão esquerda traz uma fórmula de acompanhamento conhecida como

- A) Ostinato.      B) Baixo de Alberti.      C) Fugato.      D) Coral.      E) Arpejos.

34. Qual a função do acorde escrito no quarto tempo do sétimo compasso da peça acima?

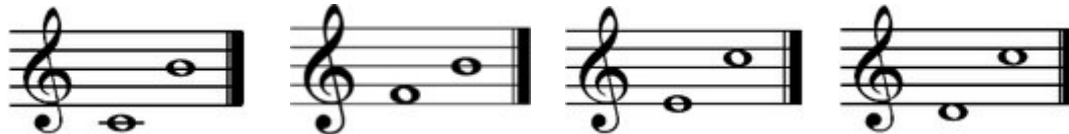
- A) Supertônica.      D) Tônica.  
B) Subdominante.      E) Dominante secundária.  
C) Superdominante.

35. Considerando os oito primeiros compassos, assinale a alternativa INCORRETA.

- A) A peça está no tom de Ré maior.  
B) Há duas frases de início anacrústico.  
C) O trecho modula para o tom da dominante.  
D) O trecho está na tonalidade de si menor.  
E) O acorde do segundo tempo do compasso 7 está na primeira inversão.

36. Os termos das alternativas abaixo se relacionam com o Classicismo, EXCETO.

- A) Homofonia.      D) Iluminismo.  
B) Forma Sonata.      E) Poema Sinfônico.  
C) Primeira Escola de Viena.



37. Os intervalos acima são, respectivamente,

- A) sétima menor; quarta aumentada; sexta maior; sétima menor.  
B) sétima maior; quarta aumentada; sexta menor; sétima menor.  
C) sétima maior; quarta justa; sexta menor; sétima menor.  
D) sétima maior; quarta aumentada; sexta maior; sétima menor.  
E) sétima maior; quarta aumentada; sexta menor; sétima maior.

38. Os acordes que contêm os intervalos acima são, na ordem,

- A) Dó maior com sétima maior; si diminuto; Dó maior; ré menor com sétima menor.  
B) Dó maior com sétima menor; si diminuto; Lá bemol maior; ré menor com sétima menor.  
C) Dó maior; si diminuto; Dó maior; ré menor com sétima menor.  
D) Dó maior com sétima menor; Si maior; Dó maior; ré menor com sétima menor.  
E) Dó maior; Si maior; Dó maior; ré menor com sétima maior.



39. O primeiro tempo do compasso 4 apresenta um(uma)

- A) contratempo regular.      D) contratempo irregular.  
B) quiáltera.      E) síncope regular.  
C) síncope irregular.



**40. Sobre a Sinfonia Clássica, assinale a alternativa CORRETA.**

- A) Seu terceiro movimento é um minueto.
- B) Tem origem na fuga barroca.
- C) Tem o Scherzo como seu quarto movimento.
- D) Apresenta todos os movimentos em uma única tonalidade.
- E) Seu primeiro movimento tem três partes principais: Exposição, Desenvolvimento e Coda.

**41. Qual seria a aplicação correta de dinâmica numa progressão ascendente de três elementos nas músicas escritas por compositores representativos do período Barroco?**

- A) P (Piano), MF (Mezzo Forte) e F (Forte).
- B) F (Forte), MF (Mezzo Forte) e P (Piano).
- C) MF (Mezzo Forte), P (Piano) e F (Forte).
- D) MP (Mezzo Piano), P (Piano) e PP (Pianíssimo).
- E) F (Forte), FF (Fortíssimo) e MF (Mezzo Forte).

**42. Qual é o significado do signo “+” colocado na parte superior de uma nota musical, numa música escrita no período Barroco?**

- A) Aumentar a dinâmica dessa nota.
- B) Aumentar o andamento da música a partir dessa nota.
- C) Executar um trino nessa nota, iniciando-o com a nota superior.
- D) Executar um trino nessa nota, iniciando-o com a nota real.
- E) Executar um Mordente nessa nota.

**43. Como deve ser executado um movimento rápido em colcheias numa Sonata Barroca, em trechos com seqüências de notas sem ligaduras ?**

- A) Aplicando Staccatos nas notas sem ligaduras.
- B) Aplicando Portatos nas notas sem ligaduras.
- C) Aplicando pequenos espaços entre as notas sem ligaduras.
- D) Aplicando terminação feminina em todos os finais de trechos.
- E) Aplicando Acentos nas notas sem ligaduras.

**44. Se o músico que está executando uma música escrita no período Barroco encontra um signo de repetição como deve reiniciar a exposição do tema?**

- A) Executando o início com uma dinâmica superior.
- B) Executando o início com a mesma dinâmica.
- C) Executando o início num andamento inferior.
- D) Executando o início com uma dinâmica inferior.
- E) Executando o início num andamento superior.

**45. Que compositor europeu do século XVIII escreveu a série de obras de música de câmara, denominadas “Divertimentos”, podendo ser executadas por Quartetos de Cordas ou Quintetos de Sopros?**

- A) Karl M. V. Weber.
- B) Ludwig V. Beethoven.
- C) Wolfgang A. Mozart.
- D) Franz Schubert.
- E) Johann S. Bach.

**46. Como devem ser executadas as apoggiaturas nas obras do compositor austríaco Wolfgang A. Mozart?**

- A) Rápidas ou modernas em forma de anacruze.
- B) Lentas ou antigas com o acento na própria apoggiatura.
- C) Lentas ou antigas com o acento na nota base.
- D) Rápidas ou modernas com o acento na própria apoggiatura.
- E) Devem ser transformadas em Mordentes.

**47. Qual destas situações musicais é um dos elementos mais importantes na interpretação das músicas do estilo Clássico Rococó?**

- A) As terminações femininas.
- B) As progressões ascendentes ou descendentes.
- C) Os trinos iniciados com nota superior.
- D) Os grandes contrastes de dinâmica.
- E) Os Trinos com antecipação.

**48. Qual é o instrumento de cordas que acompanha como segundo solista a Flauta no Concerto K. V. 299, de Wolfgang A. Mozart?**

- A) O Violino.                      B) A Harpa.                      C) A Viola.                      D) O Violoncello.                      E) O Contrabaixo.

**49. A conhecida obra de repertório sinfônico “Bolero” do compositor francês Maurice Ravel tem, na sua estrutura principal, o escalonamento repetitivo de diversos solos dos instrumentos de sopro. Em que ordem aparece a Flauta nesse escalonamento?**

- A) Em segundo.                      B) Em quarto.                      C) Em primeiro.                      D) Em quinto.                      E) Em terceiro.

**50. Em qual destas obras de repertório orquestral, escritas por Wolfgang A. Mozart, a Flauta não tem nenhuma participação?**

- A) Ouverture da ópera “A Flauta Mágica”.  
B) Sinfonia Nº 40.                      D) Pequena Serenata Noturna.  
C) Ouverture da ópera “As Bodas de Fígaro”.                      E) Sinfonia Nº 39.

**51. Como devem ser executadas as apoggiaturas nas obras escritas por Ludwig V. Beethoven?**

- A) Rápidas ou modernas em forma de anacruze.  
B) Lentas ou antigas com o acento na própria apoggiatura.  
C) Lentas ou antigas com o acento na nota base.  
D) Rápidas ou modernas com o acento na própria apoggiatura.  
E) Devem ser transformadas em Grupettos.

**52. Em qual destas Sinfonias de Beethoven, o flautista deve executar um solo no último movimento (Vivace), sendo o mesmo escrito em seis compassos de semicolcheias arpeggiadas sem ligaduras, utilizando o recurso da batida dupla?**

- A) Quinta Sinfonia.                      D) Primeira Sinfonia.  
B) Terceira Sinfonia.                      E) Sexta Sinfonia.  
C) Nona Sinfonia.

**53. A Flauta é integrante da formação tradicional de um Quinteto de Sopros. A qual desses instrumentos de um Quarteto ou Quinteto de Cordas assemelha-se na sua função camerística dentro do grupo?**

- A) Com o Violoncello.                      D) Com o Primeiro Violino.  
B) Com a Viola.                      E) Com o Contrabaixo.  
C) Com o Segundo Violino.

**54. Qual destes compositores brasileiros escreveu um Quinteto de Sopros, considerado uma obra-prima do repertório camerístico internacional para essa formação?**

- A) O. Lorenzo Fernández.                      D) A. Nepomuceno.  
B) C. Guerra Peixe.                      E) F. Braga.  
C) Carlos Gomes.

**55. A obra de câmara “Quatuor”, que se executa com Flauta, Oboé, Clarinete e Fagote, foi escrita no século XX pelo compositor brasileiro.**

- A) F. Mignone.                      D) M. Camargo Guarnieri.  
B) H. Villa-Lobos.                      E) O. Lacerda.  
C) M. Nobre.

**56. Qual destes mestres de Flauta, conhecidos internacionalmente por criarem métodos de exercícios para o instrumento, fez a composição de uma obra para Quinteto de Sopros, em que a Flauta tem especial destaque?**

- A) M. Moysé.                      B) Ph. Gaubert.                      C) G. Gariboldi.                      D) P. Taffanel.                      E) J. Andersen.

**57. Que flautista brasileiro escreveu o “Lundú Característico”, obra que foi considerada na época como um desafio para todos os flautistas nacionais?**

- A) Joaquim Callado.                      D) Pixinguinha.  
B) Pattápio Silva.                      E) Altamiro Carrilho.  
C) Benedito Lacerda.

**58. Qual compositor europeu escreveu uma serie de obras contemporâneas para Flauta solo, de alta complexidade de execução, denominadas “Sequenza”?**

A) F. Poulanc.

B) A. Honegger.

C) L. Berio.

D) S. Prokofief.

E) G. Fauré.

**59. Como se denomina o Poema Sinfônico escrito por H. Villa-Lobos, que simboliza com o som da Flauta o canto de um pássaro, sendo executado o solo no início da obra.**

A) O Canto do Tabajara.

B) O Uirapuru.

C) El Canto del Urutaú.

D) O Pintassilgo.

E) Garatuja.

**60. Qual dos movimentos da internacionalmente famosa “Sonata”, de S. Prokofieff para Flauta e Piano, é o mais lento?**

A) O Primeiro.

B) O Segundo.

C) O Terceiro.

D) O Quarto.

E) O quinto.