



**CONCURSO PÚBLICO
COMPANHIA DE DESENVOLVIMENTO
DOS VALES DO SÃO FRANCISCO E
DO PARNAÍBA – CODEVASF
EDITAL Nº. 01/2008**



CONSULPLAN
www.consulplan.net
atendimento@consulplan.com

PROVA I (TARDE) - AZUL

INSTRUÇÕES

- 01 - Material a ser utilizado: caneta esferográfica azul ou preta. Os objetos restantes devem ser colocados em local indicado pelo fiscal da sala, inclusive aparelho celular desligado e devidamente identificado com etiqueta.
- 02 - Não é permitido consulta, utilização de livros, códigos, dicionários, apontamentos, apostilas, calculadoras e etc. Não é permitido ao candidato ingressar na sala de provas sem o devido recolhimento com respectiva identificação de telefone celular, bip e outros aparelhos eletrônicos.
- 03 - Durante a prova, o candidato não deve levantar-se, comunicar-se com outros candidatos e nem fumar.
- 04 - A duração da prova é de 03 (TRÊS) horas, já incluindo o tempo destinado à entrega do Caderno de Questões e à identificação – que será feita no decorrer da prova – e ao preenchimento da FOLHA DE RESPOSTAS (GABARITO). Ainda, para os candidatos dos cargos/área de formação Direito – AJ e Jornalismo – TC será acrescido 01 (uma) hora para a realização da prova discursiva.
- 05 - Somente em caso de urgência pedir ao fiscal para ir ao sanitário, devendo no percurso permanecer absolutamente calado, **podendo** antes e depois da entrada sofrer revista através de detector de metais. Ao sair da sala no término da prova, o candidato não poderá utilizar o sanitário. Caso ocorra uma emergência, o fiscal deverá ser comunicado.
- 06 - O Caderno de Questões consta de 40 (QUARENTA) questões objetivas de múltipla escolha. Ainda, apenas para os cargos/áreas de formação de Direito – AJ e Jornalismo – TC, além das questões objetivas de múltipla, o caderno constará de 01 (uma) peça processual/parecer (para a área de formação de Direito – AJ) e 02 (duas) questões discursivas (para a área de formação de Jornalismo – TC). Leia-o atentamente.
- 07 - As questões das provas objetivas são do tipo múltipla escolha, com cinco opções (A a E) e uma única resposta correta.**
- 08 - Deve-se marcar na FOLHA DE RESPOSTAS (GABARITO) apenas uma opção em cada questão, com caneta azul ou preta, SEM RASURÁ-LA, SEM AMASSÁ-LA, SEM PERFURÁ-LA. Caso contrário, a questão será anulada.
- 09 - Ao terminar a conferência do Caderno de Questões, caso o mesmo esteja incompleto ou tenha qualquer defeito, o candidato deverá solicitar ao fiscal de sala que o substitua, não cabendo reclamações posteriores neste sentido. Inclusive, o candidato **deve verificar** se o cargo em que se inscreveu encontra-se devidamente identificado no Caderno de Questões na parte superior esquerda da folha nº 02.
- 10 - Os fiscais não estão autorizados a emitir opinião e prestar esclarecimentos sobre o conteúdo das provas. Cabe, única e exclusivamente ao candidato, interpretar e decidir.
- 11 - O candidato somente poderá retirar-se do local de realização das provas **após 90 (noventa) minutos** de seu início e só poderá levar o Caderno de Questões no decurso dos últimos **60 (sessenta) minutos** anteriores ao horário previsto para o seu término.
- 12 - É proibida a reprodução total ou parcial deste material, por qualquer meio ou processo, sem autorização expressa da **Consulplan**. Em nenhuma hipótese a **Consulplan** informará o resultado por telefone.
- 13 - A desobediência a qualquer uma das recomendações constantes nas presentes instruções poderá implicar na anulação da prova do candidato.
- 14 - O candidato deverá assinalar obrigatoriamente o campo da FOLHA DE RESPOSTAS (GABARITO) correspondente à cor de sua prova, caso contrário, o mesmo será **EXCLUÍDO** do CERTAME.

RESULTADOS E RECURSOS

- Os gabaritos oficiais preliminares das provas escritas objetivas de múltipla escolha serão divulgados na Internet, no site www.consulplan.net, às 16h00min do dia subsequente ao da realização da prova escrita.
- Os recursos deverão ser apresentados conforme determinado no **item 07** do Edital nº01/2008, não esquecendo principalmente dos seguintes aspectos:
 - a) Caberá recurso contra questões das provas e contra erros ou omissões no gabarito, até **48(quarenta e oito) horas** ininterruptas, iniciando-se às **16:00 horas do dia 24 de Novembro de 2008, encerrando-se às 16:00 horas do dia 26 de Novembro de 2008.**
 - b) A decisão proferida pela Banca Examinadora tem caráter irrecorrível na esfera administrativa, razão pela qual não caberão recursos adicionais.
 - c) A interposição de recursos poderá ser feita **somente via Internet**, através do Sistema Eletrônico de Interposição de Recursos, com acesso pelo candidato com o fornecimento de dados referentes a sua inscrição, apenas no prazo recursal à Consulplan, conforme disposições contidas no site www.consulplan.net, no link correspondente ao Concurso Público.
 - d) Serão rejeitados os recursos não fundamentados, enviados via postal, via fac-símile (fax) e os que não contiverem dados necessários à identificação do candidato.

CADERNO DE QUESTÕES

TEXTO I:

Alguém paga

Trinta anos após a Declaração de Alma-Ata, aprovada na Conferência Internacional sobre Cuidados Primários de Saúde, cuja meta era levar “Saúde para Todos no Ano 2000”, um terço da população mundial continua sem acesso a serviços básicos de saúde. Em todo o mundo, centenas de milhões de pessoas sofrem com a falta de alimentos, água potável, moradia, saneamento básico e educação.

A situação persiste e desafia a liderança e a capacidade de ação de autoridades e especialistas porque lida com uma complexa conjunção de fatores políticos, sociais, econômicos e científico-tecnológicos. Problemas globais demandam soluções globais. Nesta categoria está a ampliação do acesso das populações aos medicamentos.

E o ponto central quando se aborda a questão da oferta de medicamentos a “preços acessíveis” são as fontes de financiamento para a pesquisa e o desenvolvimento (P&D) de substâncias para o tratamento de doenças de larga incidência em países pobres e ricos.

Pois os custos envolvidos nas diversas etapas de P&D de um medicamento são estimados em centenas de milhões de dólares. E o dinheiro precisa vir de algum lugar: Poder Público (isto é, a população), empresas (acionistas e investidores), etc.

Recentemente, um laboratório público anunciou a venda de um novo medicamento a “preço de custo”. Na verdade, a pesquisa do produto foi paga por um consórcio de países e organizações não-governamentais. O tal preço de custo referia-se apenas aos gastos de fabricação. Se o medicamento tivesse de ser desenvolvido integralmente – da pesquisa básica à última fase da pesquisa clínica –, seu preço seria muito maior.

Para o economista Jeffrey Sachs, assessor especial do secretário-geral da ONU para as Metas de Desenvolvimento do Milênio, doenças como a malária poderiam ser superadas por meio de investimentos coordenados mundialmente. Ele reconhece, no entanto, que faltam fundos globais para que este objetivo seja alcançado.

Enquanto a comunidade internacional não chega a um consenso sobre um grande pacto que defina fontes de financiamento, a indústria farmacêutica realiza os elevados investimentos necessários ao desenvolvimento de moléculas inovadoras, que serão mais tarde recuperados no preço de venda desses produtos.

Sem a decisiva contribuição da indústria, a mobilização para o controle da epidemia de Aids não teria tido o sucesso que alcançou, no bojo de um processo que levou à criação de 88 medicamentos e atualmente financia o teste de 92 novas substâncias.

Em 2006, a indústria farmacêutica mundial investiu mais de US\$ 75 bilhões na pesquisa de moléculas para o tratamento de milhares de doenças, como tuberculose (19 substâncias), malária (20), doenças materno-infantis (219), doenças predominantes entre as mulheres (mais de 700), etc.

Para além da retórica e de projetos ainda incipientes, o fato é que os principais avanços das últimas décadas na síntese de medicamentos resultaram da iniciativa da indústria farmacêutica e não de governos, organismos internacionais ou ONGs.

(Ciro Mortella, O Globo, 25/08/2008)

01) O objetivo do texto é:

- A) Informar sobre as dificuldades financeiras para a produção de medicamentos.
- B) Mostrar que milhões de pessoas passam fome.
- C) Apresentar dados estatísticos referentes a milhões de mortes por descaso de governos.
- D) Criticar o discurso dos que garantem apoio à indústria de medicamentos.
- E) Denunciar a morte de milhões de pessoas por falta de alimentos, água potável, moradia, saneamento básico e educação.

02) Quanto ao tipo textual, o texto “Alguém paga a conta” é:

- A) Científico. B) Descritivo. C) Narrativo. D) Publicitário. E) Dissertativo.

03) O texto afirma que:

- A) A meta de levar “Saúde para todos no ano 2000” foi alcançada.
- B) Os avanços na produção de medicamentos se devem à iniciativa da indústria farmacêutica.
- C) Nos últimos anos, a indústria farmacêutica não investiu em pesquisas e desenvolvimento de medicamentos.
- D) Os gastos com pesquisas e desenvolvimento de medicamentos sempre são passados para as populações.
- E) Os gastos com a indústria de medicamentos têm total apoio de governos e organismos internacionais.

04) Julgue os seguintes itens, a respeito de idéias e estruturas linguísticas do texto:

- I. O texto faz uma crítica à comunidade internacional que não define fontes de financiamento para a produção de medicamentos.
- II. “*Problemas globais demandam soluções globais*” – “*demandam*”, na frase, pode ser substituído por “*exigem*”, mantendo o mesmo sentido.
- III. Pode-se inferir do 1º parágrafo que dois terços da população têm acesso a serviços básicos de saúde.
- IV. As palavras “*saúde*” e “*países*” obedecem à mesma regra de acentuação.

Estão corretas apenas as afirmativas:

- A) I, II, III e IV B) I e IV C) I, II e III D) III e IV E) II e IV

05) Assinale a alternativa que estabelece relação de tempo à estrutura sintática em que ocorre:

- A) “...porque lida com uma complexa conjunção de fatores.” (2º§)
- B) “Se o medicamento tivesse de ser...” (5º§)
- C) “Enquanto a comunidade internacional não chega a um consenso...” (7º§)
- D) “Pois os custos envolvidos nas diversas...” (4º§)
- E) “...que os principais avanços das últimas décadas...” (10º§)

06) Analise as alternativas abaixo e assinale a correta:

- A) “Ele reconhece, no entanto, que faltam...” as vírgulas podem ser eliminadas.
 B) “Recentemente” (5º§) pode ficar entre vírgulas depois de “a venda” mantendo o mesmo sentido e a correção gramatical.
 C) Colocar vírgula depois de “central” e “acessíveis” (3º§) provoca erro gramatical.
 D) Eliminar a vírgula depois de “incipientes” (10º§) mantém a frase gramatical correta.
 E) Usar vírgula depois de “persiste” (2º§) é correto.

07) Assinale a alternativa em que as palavras são acentuadas pela mesma razão, respectivamente de: *conferência, potável, farmacêutica e além*:

- A) água, indústria, décadas, está
 B) incidência, substâncias, retórica, saúde
 C) substâncias, público, últimas, países
 D) secretário, países, dólares, está
 E) malária, acessível, básica, reféns

08) Todas as palavras homófonas e parônimas foram empregadas corretamente. Assinale a alternativa em que houve troca:

- A) O oficial chegou com um mandado de apreensão. / O mandato de político corrupto deveria ser cassado.
 B) A atitude ética do rapaz ratificou sua honestidade. / O revisor retificou o texto.
 C) A indústria petrolífera, ainda incipiente, deve se aprimorar rapidamente. / Os empregados que conseguimos eram todos insipientes, sem qualificação.
 D) Farei a discriminação dos remédios que têm preços acessíveis a toda população. / Muitas pessoas lutam para a discriminação da droga, essa lei, entretanto, não será aprovada.
 E) Vou cozer a carne mais cedo. / Tenho de coser o vestido da noiva e passá-lo.

09) Considerando o contexto, todas as palavras grifadas têm nos parênteses, o sinônimo correto, EXCETO:

- A) “Nesta categoria está a ampliação do acesso...” (2º§) (= o aumento)
 B) “...de doenças de larga incidência...” (3º§) (= ocorrência)
 C) “...a comunidade internacional não chega a um consenso...” (7º§) (= juízo)
 D) “...sobre um grande pacto...” (7º§) (= acordo)
 E) “...e de projetos ainda incipientes...” (10º§) (= iniciantes)

10) Assinale a alternativa INCORRETA quanto à concordância verbal:

- A) Alagoas fica na Região Nordeste.
 B) Alguns de nós serão bem classificados no concurso.
 C) Algum de nós paga o preço de custo do medicamento.
 D) Os Estados Unidos está em campanha para eleger o novo presidente.
 E) Derrubaram a palmeira e o coqueiro centenários.

LÍNGUA INGLESA

TEXT II:

The uses for oil

Oil is the largest source of liquid fuel and, in spite of attempts to develop synthetic fuels, world consumption of oil products is increasing.

The oil industry is not much more than a hundred years old. It began when the first oil well was drilled in 1859. In the early days, oil was used to light houses because there was no electricity and gas was very scarce. Later, people began to use oil for heating too.

Most industries use machinery to make things. Every machine needs oil in order to run easily. Even a small clock or watch needs a little oil from time to time.

The engines of many machines use oil fuels petrol, kerosene or diesel. Cars, buses, trucks, tractors, and small aircraft use petroleum chemicals: synthetic rubber, plastics, synthetic fiber materials for clothes and for the home, paints, materials which help to stop rust, photographic materials, soap and cleaning materials (detergents), drugs, fertilizers for farms and gardens, food containers, and many others.

In 1900 the world’s oil production was less than 2 million tons a year. Today the oil industry is one of the world’s largest and most important suppliers of raw materials.

11) The main idea of text is:

- A) Materials which help to stop rust.
 B) The world’s oil production.
 C) The oil industry.
 D) The uses for oil.
 E) Products which are made from petroleum chemicals.

12) “...In spite of attempts to develop synthetic fuels...” In spite of is the same as:

- A) instead of. B) in order to. C) despite. D) however. E) in place of.

13) Which is the largest source of liquid fuel according to the text?

- A) Kerosene. B) Synthetic fuel. C) Paints. D) Raw materials. E) Oil.

14) In the sentence: “every machine needs oil in order to run easily”. Easily can be considered:

- A) an adverb. B) an adjective. C) a noun. D) a preposition. E) a conjunction.

15) According to the text fertilizers, paints, detergents and food containers are examples of:

- A) means of transportation.
 B) engines of many machines.
 C) synthetic fuels.
 D) machinery.
 E) products made from petroleum chemicals.

16) Considerando a organização básica da CODEVASF, correlacione os itens de acordo com as competências originariamente delegadas às seguintes unidades da Companhia:

1. Conselho de Administração. () Opinar sobre o relatório anual da administração e as demonstrações financeiras, fazendo constar do seu parecer as informações complementares que julgar necessárias e úteis.
() Propor alterações no Estatuto da Companhia.
2. Conselho Fiscal. () Aprovar as políticas, diretrizes e prioridades que devem ser observadas na programação e execução das atividades da Companhia.
() Aprovar os regimentos internos dos órgãos que compõem a estrutura organizacional da Companhia.
3. Diretoria Executiva. () Autorizar a locação de bens patrimoniais a terceiros e de bens de terceiros para uso da Companhia.

A seqüência está correta em:

- A) 1, 2, 1, 3, 3 B) 2, 1, 2, 2, 3 C) 3, 2, 2, 1, 3 D) 1, 1, 3, 2, 2 E) 2, 1, 1, 3, 3

17) O Decreto Federal nº. 3604, de 20 de setembro de 2000, que aprovou o Estatuto da CODEVASF, determinou como objetivo social maior da empresa o aproveitamento dos recursos de água e solo dos vales dos rios São Francisco e Parnaíba. No tocante a esta região, cabe especialmente à Companhia, EXCETO:

- A) Manter articulação com os órgãos da Administração Pública Federal, Estadual e Municipal na execução dos planos, programas e projetos.
B) Coordenar a implantação de programas de valorização e aproveitamento dos recursos de água e solo para fins agrícolas, agropecuários e agroindustriais.
C) Promover ou manter centros de desenvolvimento e capacitação de irrigantes.
D) Realizar estudo do regime pluvial e de combate à poluição dos rios São Francisco e Parnaíba e de seus principais afluentes, quando os órgãos específicos não o puderem fazer.
E) Promover ou executar estudos de classificação de terras, para irrigação e vocação agropecuária.

18) Aponte, dentre as alternativas abaixo, qual das atribuições NÃO compete ao Presidente da CODEVASF, segundo seu Estatuto:

- A) Dirigir, coordenar e controlar as atividades da área que lhe foi atribuída pelo Presidente da República.
B) Baixar os atos que consubstanciam as resoluções da Diretoria Executiva.
C) Convocar e presidir as reuniões da Diretoria Executiva.
D) Exercer a supervisão sobre todas as atividades da Companhia.
E) Admitir, promover, designar, exonerar, punir, transferir e dispensar empregados.

19) O Conselho de Administração da CODEVASF é o órgão de deliberação superior da empresa. Levando-se em conta a sua composição, pode-se afirmar que:

- I. Quatro de seus membros serão designados pelo Ministro de Estado da Integração Nacional, após prévia aprovação do Presidente da República.
II. O prazo de duração do mandato dos membros do Conselho representantes dos Ministérios é improrrogável e de dois anos.
III. O Presidente da Companhia é membro nato do Conselho.
IV. O Presidente do Conselho, se impedido de exercer sua função, será substituído pelo membro do órgão mais antigo na função, e, no caso de empate, pelo mais idoso.
V. A Presidência do Conselho é exercida pelo Ministro da Integração Nacional.

Está(ão) correta(s) apenas a(s) afirmativa(s):

- A) I e III B) III, IV e V C) II, III e V D) III E) I, II, III e IV

20) “A Lei de criação da CODEVASF recomenda que, na execução das ações a que se destina, a Companhia atue preferencialmente por intermédio de entidades (estaduais, municipais ou privadas), delegando sempre que possível a execução do trabalho mediante a assinatura de _____ e _____, que deverão ser assinados por seu Presidente”. Indique qual das alternativas abaixo preenche corretamente as lacunas da assertiva anterior:

- A) licitações/contratos D) cartas rogatórias/licitações
B) títulos de crédito/convênios E) convênios/contratos
C) editais/cartas rogatórias

CONHECIMENTOS GERAIS

21) O fato de ser renovável e não poluir a atmosfera, são grandes vantagens da utilização da energia hidrelétrica. Além disso, o tempo de vida das usinas é bastante longo e o custo de manutenção é relativamente baixo. Porém, a construção de usinas hidrelétricas costuma causar grande impacto sócio-ambiental, o que nos permite afirmar que:

- I. A inundação destrói extensas áreas de vegetação natural, comprometendo a vida animal naquele *habitat* modificado pela ação humana.
II. As pequenas barragens provocam danos ambientais, como a destruição de matas ciliares, o desmoronamento das margens e o assoreamento do leito dos rios.
III. Ocorre o comprometimento da vida aquática e da reprodução dos peixes.

IV. Afeta a vida das pessoas que moram na região em que a usina for construída.

V. O represamento da água, que acarreta a formação de imensos lagos artificiais, pode desabrigar populações ribeirinhas, povos indígenas, pequenos agricultores e inundar vilas, povoados e pequenas cidades.

Estão corretas apenas as afirmativas:

A) I, II e V

B) I, III e V

C) II, III e IV

D) I e V

E) I, II, III, IV e V

22) O Brasil possui 6.430.000 km² de bacias sedimentares, das quais 4.880.000 km² são continentais. Ou seja, as bacias sedimentares correspondem a 64% das terras emersas brasileiras e são importantes do ponto de vista econômico, pois abrigam jazidas de minerais usados como fontes de energia, no caso do petróleo. No Brasil, a principal área de produção e reserva está no(s) estado(s):

A) Bahia, na bacia de Camamu-almada.

D) Rio de Janeiro, na bacia de Campos.

B) Espírito Santo, na bacia do Espírito Santo.

E) Sergipe e Alagoas, na bacia de Sergipe-Alagoas.

C) São Paulo, na bacia de Santos.

23) “A revista britânica *The Economist* traz na sua última edição um artigo em que fala sobre o risco de que os investidores estejam ‘mudando de idéia’ a respeito de investir em mercados emergentes, especialmente nos Brics (grupo formado por causa da atual crise financeira global. Intitulado *Beware Falling Brics* ‘Cuidado, Brics Caindo’, em tradução literal), o texto diz que os investidores estão ‘perdendo seu apetite para risco’ e que já há sinais reais de que eles estão se afastando dos mercados emergentes.” Site G1 – Portal Globo.com Dia 19/09/2008 (7h27) Assinale os países que formam Brics:

A) Brasil, Rússia, Itália e Coréia.

D) Brasil, Rússia, Índia e China.

B) Brasil, Índia e Costa Rica.

E) Brasil, Rússia, Indonésia e Cuba.

C) Brasil, Rússia, Índia, China e Suécia.

24) Segundo dados do IBGE (Instituto Brasileiro de Geografia e Estatística) revelados pela Pesquisa Nacional por Amostra de Domicílios 2007 (Pnad 2007) amplamente divulgados na segunda quinzena de setembro de 2008, pode-se afirmar que:

A) O trabalhador brasileiro estava menos qualificado no ano passado do que nos anos anteriores.

B) A renda do brasileiro cresceu em relação aos anos anteriores, com o maior ganho médio desde 1999.

C) A pesquisa indicou que menos da metade dos trabalhadores brasileiros recebem salário inferior a dois salários mínimos.

D) O Nordeste teve o menor ganho médio do ano passado, enquanto o maior ficou com a região Sul.

E) Entre os trabalhadores ocupados, o índice maior de estudos é dos homens, no Brasil, do que das mulheres.

25) “Central do Brasil”, “Quadrilho” e “O que é isso companheiro?” são filmes brasileiros que chegaram à indicação final ao prêmio de Melhor Filme Estrangeiro, no Oscar – maior evento de premiação do cinema internacional – organizado pela Academia de Cinema de Hollywood (EUA). Para 2009, o Brasil concorre com um filme de ficção de Bruno Barreto, baseado na história real do sobrevivente de uma chacina no Rio de Janeiro, que anos mais tarde seqüestra um ônibus na zona sul da cidade. O filme chama-se:

A) “Última parada – 174”

D) “Meu nome não é Johnny”

B) “Mutum”

E) “Estômago”

C) “Era uma vez”

CONHECIMENTOS ESPECÍFICOS

26) Sobre Dispositivos de Entrada e Saída (Input/Output) NÃO é correto afirmar que:

A) Dispositivos de saída são dispositivos que exibem dados e informações processadas pelo computador, também chamados de unidades de saída. Por outras palavras, permitem a comunicação no sentido do computador para o utilizador.

B) Dispositivos de entrada permitem a comunicação no sentido do utilizador para o computador. Também são todos os dispositivos que fornecem informação ao computador.

C) Algumas unidades são de entrada e saída de dados ou também chamados dispositivos híbridos: disco flexível ou disquete, monitor sensível a toques, joystick vibratório.

D) Os discos rígidos são dispositivos de entrada.

E) A memória principal do computador é um dispositivo de saída.

27) Considere um Banco de Dados MySQL que contém uma tabela chamada TAB-CLIENTES e que nela estão informados todos os dados cadastrais dos clientes de uma vídeo locadora e a tabela TAB_LOCACAO, com os dados das locações efetuadas pelos clientes. Marque abaixo a alternativa correta para selecionar apenas os dados (nome, telefone e número de fitas locadas em um determinado período, considerando os campos:

TAB_CLIENTES: cnpj, nome, endereço, cep, telefone, datadenascimento.

TAB_LOCACAO: cnpj, data, filme.

Período: datainicial, datafinal

A) Select * from TAB_CLIENTES where cnpj in (select * from TAB_LOCACAO where data<datainicial and data>datafinal)

B) Select nome, telefone, numero from TAB_CLIENTES where cnpj in (select cnpj from TAB_LOCACAO where data<datainicial and data>datafinal)

C) Select nome, telefone, sum(1) from TAB_CLIENTES,TAB_LOCACAO where TAB_CLIENTES.cnpj in (select cnpj from TAB_LOCACAO where data>=datainicial and data<=datafinal)

- D) Select nome, telefone, sum(1) from TAB_CLIENTES,TAB_LOCACAO where
 TAB_CLIENTES.cnpj=TAB_LOCACAO.cnpj and TAB_LOCACAO.data>=datainicial and
 TAB_LOCACAO.data<=datafinal group by nome, telefone
- E) Select nome, telefone, sum(1) from TAB_CLIENTES,TAB_LOCACAO where
 TAB_CLIENTES.cnpj=TAB_LOCACAO.cnpj and TAB_LOCACAO.data>=datainicial and
 TAB_LOCACAO.data<=datafinal

28) Um Sistema Gerenciador de Banco de Dados ou Sistema Gestor de Base de Dados (SGBD) é o conjunto de programas de computador (*softwares*) responsável pelo gerenciamento de uma base de dados. O principal objetivo é retirar da aplicação cliente, a responsabilidade de gerenciar o acesso, manipulação e organização dos dados. Dos programas citados abaixo, NÃO pode ser considerado um SGBD. Assinale-o:

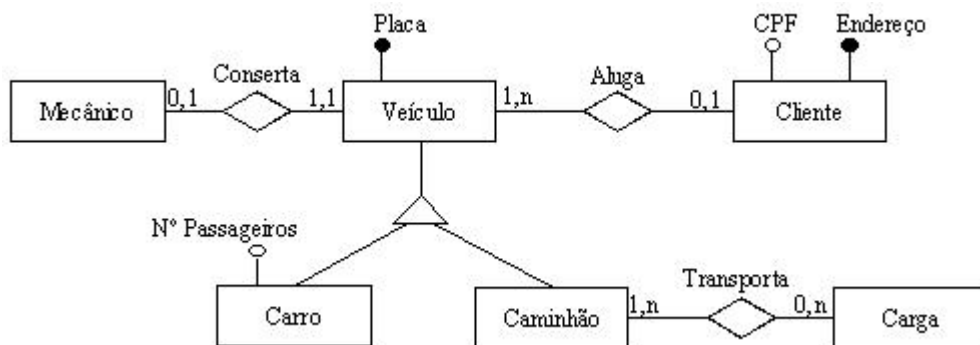
- A) PostgreSQL. B) Firebird. C) SQL-server. D) Oracle. E) JAVA.

29) Assinale o que será impresso após a execução do algoritmo abaixo:

```
<?php
$a=10;
$b=2;
$j=10/2;
for ($i=0;$i<$j;$i++)
{
    if ($i % $b == 1) {
        echo "$i";
    }
}
```

- ?>
- A) 13
 B) 1
 C) Uma mensagem de erro.
 D) 2
 E) 24

30) Com base no diagrama abaixo, identifique a alternativa correta:



- A) Qualquer veículo transporta carga.
 B) Um mecânico conserta diversos veículos ao mesmo tempo.
 C) Um mecânico pode estar consertando um carro e um caminhão, simultaneamente.
 D) Um caminhão só pode viajar se possuir uma carga.
 E) Uma carga pode ser dividida em vários caminhões para poder ser transportada.

31) Sobre a memória principal do computador, pode-se afirmar que:

- A) A capacidade de uma memória é medida em Hz ou MHz.
 B) A memória principal é o componente de um sistema de computação cuja função é armazenar as informações que são (ou serão) manipuladas por este sistema.
 C) A velocidade de funcionamento de uma memória é medida em bytes, kilobytes, megabytes ou gigabytes.
 D) Este valor da capacidade da memória está relacionado com a quantidade de blocos de dados que podem ser transferidos durante um segundo.
 E) A memória principal de um computador mantém todo seu conteúdo, mesmo após o desligamento do mesmo.

32) Sobre o processador do computador NÃO se pode afirmar que:

- A) É um circuito integrado que realiza as funções de cálculo e tomada de decisão de um computador, por isso é considerado o cérebro do mesmo.
 B) Nos computadores de mesa (desktop) encontra-se alocado dentro do gabinete juntamente com a placa-mãe e outros elementos de hardware.
 C) Os processadores são compostos basicamente por quatro partes (Unidade Lógica e Aritmética (ULA), unidade de controle, registradores e memória RAM).
 D) Os processadores trabalham apenas com linguagem de máquina.
 E) O processador busca a execução de instruções existentes na memória.

33) Assinale a possível representação do nº 46(decimal) em Binário e hexadecimal:

- A) 00101101 – 55
 B) 00101110 – 2E
 C) 00101110 – 56
 D) 00101101 – A6
 E) 00110101 – A5

34) No final dos anos 80 no século XX, as companhias dos setores de telecomunicações e informática estavam preocupadas com a falta de uma padronização para os sistemas de fiação de telecomunicações em edifícios e campus. Em 1991, a associação EIA/TIA (*Electronic Industries Association / Telecommunications Industry Association*) propôs a primeira versão de uma norma de padronização de fios e cabos para telecomunicações em prédios comerciais, denominada de EIA/TIA-568. Até então, o mercado dispunha de tecnologias proprietárias, utilizando cabeaço tradicional, baseado em aplicações. Assim, os prédios possuíam cabeaço para voz, dados, sistemas de controle, eletricidade, segurança, cada qual com uma padronização proprietária. Eram fios e cabos por toda parte, cabo coaxial, par trançado, cabo blindado. A EIA/TIA 568A define um sistema de codificação com quatro cores básicas, em combinação com o branco, para os condutores UTP de 100 Ohms, assim como a ordem dos pares no conector RJ-45. Assinale o código de cores da cabeaço UTP 100 Ohms segundo o padrão EIA/TIA 568:

- A) B-Verde/ Verde/ Azul/ B-Azul/ B-Laranja/ Laranja/ B-Marrom/ Marrom.
 B) B-Verde/ Verde/ Laranja/ Azul/ B-Azul/ B-Laranja/ B-Marrom/ Marrom.
 C) B-Laranja/ Laranja/ B-Verde/ Azul/ B-Azul/ Verde/ B-Marrom/ Marrom.
 D) B-Verde/ Verde/ B-Laranja/ Laranja/ B-Azul/ Azul/ B-Marrom/ Marrom.
 E) B-Verde/ Verde/ B-Laranja/ Azul/ B-Azul/ Laranja/ B-Marrom/ Marrom.

35) Sobre sistemas operacionais é correto afirmar que:

- A) Os sistemas operacionais são programas de computador responsáveis apenas pelo gerenciamento dos dispositivos de Entrada e Saída.
 B) O Linux não pode ser considerado como um sistema operacional, uma vez que possui ferramentas externas ao seu kernel para gerenciar alguns dispositivos.
 C) Não é necessária a instalação de um sistema operacional em uma máquina residencial, considerando que esta máquina poderá ser utilizada apenas para funções simples, como edição de texto e acesso à Internet.
 D) Um sistema operacional pode ser visto como um programa de grande complexidade que é responsável por todo o funcionamento de uma máquina desde o *software* a todo *hardware* instalado na máquina.
 E) Uma das falhas dos sistemas operacionais como Windows, OS/2 ou Mac OS x é o fato de não serem multitarefas nem multiusuários.

36) Sobre o SAMBA, analise as afirmativas abaixo:

- I. O SAMBA é um servidor, um conjunto de ferramentas que permite que máquinas Linux e Windows se comuniquem entre si, compartilhando serviços (arquivos, diretório, impressão) através do protocolo SMB (*Server Message Block*)/CIFS (*Common Internet File System*), equivalentes à implementação NetBEUI no Windows. O SAMBA é uma das soluções em ambiente UNIX capaz de interligar redes heterogêneas.
 II. Com o SAMBA, é possível construir domínios completos, fazer controle de acesso a nível de usuário, compartilhamento, montar um servidor WINS, servidor de domínio, impressão, etc. Na maioria dos casos, o controle de acesso e exibição de diretórios no samba é mais minucioso e personalizável que no próprio Windows.
 III. Para Configurar um Servidor SAMBA em sua rede, é necessário ter uma máquina com o Windows instalado e configurá-la para que aceite o acesso das demais máquinas instaladas, tornando-a assim, um servidor Windows SAMBA.

Está(ão) correta(s) apenas a(s) afirmativa(s):

- A) I e II
 B) II e III
 C) I e III
 D) I, II e III
 E) III

37) Analise as afirmativas abaixo:

- I. Hub (concentrador): Os Hubs se comparam às Bridges (pontes), mas oferecem uma conexão mais direta entre os computadores de origem e de destino. Quando um computador recebe um pacote de dados, cria uma conexão interna separada ou segmento, entre duas de suas portas e encaminha o pacote somente à porta apropriada do computador de destino, com base nas informações do cabeçalho de cada pacote. Isso isola a conexão das outras portas e fornece aos computadores de origem e de destino, acesso à largura de banda total da rede.
 II. Repetidores: Recebem os sinais e os retransmitem com sua intensidade e definições originais. Isso aumenta o tamanho prático de um cabo. A instalação de repetidores ao longo de um cabo, permite que os sinais percorram distâncias maiores.
 III. Roteador: É um dispositivo que funciona como uma *Bridge* ou *Switch*, mas tem mais funcionalidade. Ao transferir os dados entre diferentes segmentos de rede, os roteadores examinam o cabeçalho de um pacote para determinar o melhor caminho para seu envio. O roteador sabe o caminho de todos os segmentos de rede acessando as informações armazenadas na tabela de roteamento. Os roteadores permitem que todos os usuários da rede compartilhem uma única conexão com a Internet ou uma rede de longa distância. Os roteadores garantem que os pacotes percorram caminhos mais eficientes até seus destinos.

Está(ão) correta(s) apenas a(s) afirmativa(s):

- A) I e II
 B) II e III
 C) I e III
 D) II
 E) I, II e III

38) Os protocolos TCP (*Transmission Control Protocol*) e IP (*Internet Protocol*) foram criados com o intuito de realizar a intercomunicação de computadores. As configurações desses protocolos tem como função, controlar como a informação é passada de uma rede a outra e como manipular o endereçamento contido nos pacotes, a fragmentação dos dados e a checagem de erros. A arquitetura TCP/IP é composta por quatro camadas. NÃO faz parte desta arquitetura:

- A) Camada de aplicação.
- B) Camada de transporte.
- C) Camada de interface com a rede.
- D) Camada de enlace.
- E) Camada física.

39) Sobre o FTP, assinale a afirmativa correta:

- A) Normalmente, este protocolo utiliza o porta 80 e é usado para a comunicação de sites web comunicando na linguagem HTML. Contudo, para haver comunicação com o servidor do site é necessário utilizar comandos adequados, que não estão em linguagem HTML.
- B) Baseado no TCP, porém, anterior à pilha de protocolos TCP/IP, sendo posteriormente adaptado para o TCP/IP. É o padrão da pilha TCP/IP para transferir arquivos, é um protocolo genérico independente de *hardware* e do sistema operacional e transfere arquivos por livre arbítrio, tendo em conta restrições de acesso e propriedades dos mesmos.
- C) É um protocolo relativamente simples, baseado em texto simples, onde um ou vários destinatários de uma mensagem são especificados (e, na maioria dos casos, validados) sendo, depois, a mensagem transferida. É bastante fácil testar um servidor FTP usando o programa *telnet*.
- D) É um protocolo utilizado no acesso remoto a uma caixa de correio eletrônico. Está definido no RFC 1225 e permite que todas as mensagens contidas numa caixa de correio eletrônico possam ser transferidas sequencialmente para um computador local. Então, o utilizador pode ler as mensagens recebidas, apagá-las, respondê-las, armazená-las, etc.
- E) É, simultaneamente, um programa de computador e um protocolo de rede que permite a conexão com outro computador na rede, de forma a executar comandos de uma unidade remota. Possui as mesmas funcionalidades do *telnet*, com a vantagem da conexão entre o cliente e o servidor a ser criptografado.

40) A intranet é uma rede de computadores privada que assenta sobre a suíte de protocolos da Internet. Conseqüentemente, todos os conceitos da última aplicam-se também numa intranet, como por exemplo, o paradigma de cliente-servidor. Resumidamente, o conceito de intranet pode ser interpretado como *uma versão privada da Internet* ou uma mini-Internet confinada a uma organização. Dentre as características apresentadas abaixo, assinale qual NÃO faz parte da Intranet:

- A) Permite o compartilhamento de arquivos.
- B) Permite o compartilhamento de impressoras.
- C) Acesso remoto de usuários não autenticados, com privação de privilégios.
- D) Utiliza múltiplos protocolos.
- E) Permite a transmissão de vídeo.