



SÃO PAULO TURISMO S.A.
PROCESSO SELETIVO Nº 001/2007



Cód 37 – Marceneiro

1. Uma oficina de marcenaria deve ser organizada para que haja bom desempenho, produtividade e segurança.
- 1) Se a disposição das máquinas não for bem feita, um operador pode atrapalhar o outro.
 - 2) As máquinas que possuem correias, polias, eixos e mancais devem merecer especial atenção, pois ameaçam constantemente o profissional.
 - 3) A falta de espaço suficiente entre as bancadas para as montagens das peças, retarda e encarece a produção.
 - 4) As madeiras ainda verdes, que serão utilizadas em receitas, devem ser armazenadas em espaço aberto, ao sol, para que sequem e não ocupem espaço dentro da oficina.

São afirmações corretas:

- A) 1, 3 e 4, apenas.
 - B) 2, 3 e 4, apenas.
 - C) 1, 2, 3 e 4.
 - D) 1, 2 e 3, apenas.
2. Máquinas e equipamentos de marcenaria precisam ser bem conservados para garantir sua durabilidade. Sobre a manutenção da plaina, está incorreta a recomendação:
- A) deite sempre sua plaina de lado.
 - B) se não precisar utilizá-la por um bom tempo, desmonte-a e limpe todas as peças.
 - C) mergulhe regularmente as partes de aço branco num pouco d'água para evitar que enferrujem.
 - D) se restaurar uma plaina de madeira, não envernize a base.
3. Trabalhar em marcenaria exige alguns cuidados de proteção. Analise as afirmações e assinale a que está incorreta.
- A) Ao aplainar peças pequenas, sirva-se de suporte apropriado para manipulá-las sem aproximar as mãos das lâminas.
 - B) A utilização da plaina de forma estacionária não requer outros cuidados de segurança, porque a proteção das lâminas é suficiente.
 - C) Utilize luvas e óculos de proteção para se proteger das farpas e lascas que se soltam.
 - D) Fixe muito bem a peça na bancada, principalmente as peças pequenas para evitar que elas saltem. ao se colocar a plaina ligada sobre elas.
4. Estabeleça a relação entre as colunas, identificando as ferramentas de marceneiro.

Ferramenta	Descrição
1) Paquímetro	a) faz molduras, canais e apara laminados decorativos.
2) Suta	b) faz cortes em até 45° em linhas retas, curvas e inclinadas.
3) Tupia manual	c) ferramenta de alta precisão que mede espessura, diâmetros internos e externos em pequenas distâncias.
4) Serra tico-tico	d) marca, traça, copia e galga ângulos.

A relação correta é:

- A) 1c – 2d – 3a – 4b.
- B) 1d – 2c – 3a – 4b.
- C) 1c – 2a – 3b – 4d.
- D) 1a – 2b – 3c – 4d.

5. Analise as afirmações sobre a aplicação dos tipos de lixa.

- O papel amarelo com grãos de sílex serve para trabalhos ligeiros sobre madeira macia.
- A pedra vermelha (vermelho-escuro) permite também lixar madeiras mais duras.
- Os óxidos de zircônio e de alumínio são utilizados em máquinas e também para trabalhar o metal, por serem bastante cortantes.
- A lixa-d'água não pode ser umedecida para o trabalho do metal.

Está correto o que se afirma em:

- A) apenas 2 itens.
- B) apenas 1 item.
- C) apenas 3 itens.
- D) todos os itens.

6. O acabamento num trabalho de marcenaria é de grande importância. Para obter bom resultado em madeira ou folheado, siga os passos descritos abaixo.

- 1) Umedeça levemente a peça antes de passar uma lixa mais fina.
- 2) Deixe secar muito bem até que as fibras se endireitem.
- 3) Passe a lixa extra-fina.
- 4) Finalmente, limpe com pano embebido com água sanitária.

Está incorreto o item:

- A) 3.
- B) 2.
- C) 1.
- D) 4.

7. Analise as orientações sobre o uso da furadeira.

- 1) Nunca perfure uma placa metálica fina, segurando-a com a mão. Coloque a placa entre duas peças de compensado, presas num torno ou num grampo de carpinteiro.
- 2) Não exerça mais que uma ligeira pressão na perfuração do ferro ou aço, lubrificando com vaselina durante o trabalho, para arrefecer a superfície, e alivie a pressão no fim da perfuração, para não deformar o metal.

Podemos considerar que:

- A) 1 e 2 estão incorretas.
- B) 1 e 2 estão corretas.
- C) apenas 1 está correta.
- D) apenas 2 está correta.

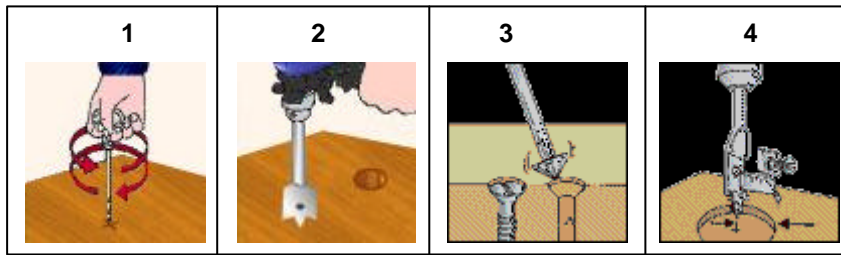
8. Identifique as afirmações como (V) verdadeiras ou (F) falsas.

- () A lixadeira de cinta é um aparelho potente, não exigindo que o marceneiro exerça pressão sobre a máquina.
- () Não se deve levantar a lixadeira de cinta antes de pará-la.
- () A lima elétrica é munida com banda de largura reduzida que permite utilizá-la em locais de difícil acesso.

Atende ao enunciado a seqüência:

- A) V – V – F.
- B) F – V – V.
- C) V – F – V.
- D) V – V – V.

9. As figuras abaixo representam ferramentas para furar madeira. Preencha os parênteses com o número que identifica a ferramenta descrita.

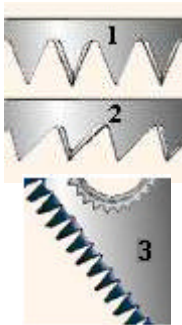


- () Broca chata – apresenta ponta de centrar colocada entre duas superfícies cortantes que permitem a execução de furos em viés de grande calibre em madeira, transversalmente ou no sentido do fio.
- () Broca extensível – apresenta ponta de centrar e lâmina que se desaparafusa para ser regulada à largura desejada. Geralmente é importada.
- () Verruma – é uma ferramenta muito prática na preparação de furos destinados a parafusos.
- () Fresa de escariar madeira – permite o acabamento da pré-perfuração destinada aos parafusos, executando o corte cônico no qual se instalará a cabeça do parafuso.

O preenchimento correto é:

- A) 3 – 4 – 1 – 2.
- B) 1 – 3 – 2 – 4.
- C) 4 – 2 – 3 – 1.
- D) 2 – 4 – 1 – 3.

10. Uma das ferramentas muito utilizadas pelo marceneiro é a serra. A forma dos dentes depende de sua utilização.



- 1) O modelo mais polivalente, chamado “dupla ação”, de dentes universais ou semi-dentados permite serrar também no sentido dos veios (ao comprido) em vez de atravessado (traçar). Figura ____
- 2) Os dentes de algumas serras manuais são temperados e não podem ser afiados, sendo perfeitos para serrar materiais colados, com o aglomerados. Figura ____.
- 3) Os dentes diretos ou isósceles permitem apenas traçar. Figura ____.

Completam corretamente as respectivas afirmações:

- A) 2 – 3 – 1.
- B) 3 – 1 – 2.
- C) 1 – 3 – 2.
- D) 2 – 1 – 3.

11. As figuras abaixo representam ferramentas de marcenaria, respectivamente denominadas:



- A) tupia manual - lixadeira.
- B) plaina - tupia manual.
- C) suta - tupia manual.
- D) goiva - serra circular.

12. Identifique as afirmações como (V) verdadeiras ou (F) falsas.

- () Utiliza-se o formão e a goiva com um maço de madeira, o que evita a destruição do cabo. Mantenha-os bem afiados, não trabalhe na sua direção e mantenha as suas mãos atrás do corte.
- () Deve-se sempre olear uma lima para evitar que sua função abrasiva enfraqueça.
- () A lima meia-cana é a mais polivalente. Torna a madeira e o metal lisos, elimina arestas e irregularidades e permite afiar as lâminas.
- () Uma lima para afiar é uma lima de corte simples, ou seja que tem as estrias numa única direção.

A seqüência correta é:

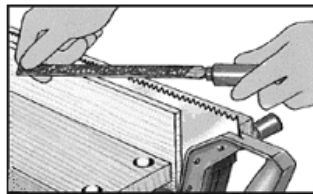
- A) V – V – V – V.
- B) V – F – F – V.
- C) F – V – V – F.
- D) V – F – V – V.

13. Para amolar uma serra ou um serrote é necessário definir o ângulo correto entre a lima e a lâmina.

- 1) Para uma serra com dentes deitados, a lima deve ser utilizada perpendicularmente à lâmina.
- 2) Para uma serra com dentes isósceles, a lima deve fazer ângulo com a lâmina da serra.

Podemos concluir que:

- A) 1 e 2 estão corretas.
- B) 1 e 2 estão incorretas.
- C) apenas 1 está correta.
- D) apenas 2 está correta.



14. Ao amolar uma serra deve-se refazer a ponta de cada dente com lima triangular de dimensões adequadas. Das recomendações abaixo, uma está incorreta. Identifique-a.

- A) dar a cada dente o mesmo número de passagens da lima com uma pressão regular e mantendo a lima horizontal.
- B) limar sempre no sentido do avanço da lima (não limar no golpe de recuo da lima).
- C) começar amolando os dentes que estão perto do punho da serra.
- D) no caso de uma serra com dentes tratados e com fio permanente, refrescar o gume com duas ou três passagens da uma pedra plana de cada lado da lâmina.

15. O graminho é uma ferramenta indispensável em marcenaria. Apresenta o recurso de poder copiar medidas diretamente de um objeto para marcar outro (ex.: uma dobradiça ou fechadura). Recomenda-se que:

- 1) para galgar o graminho verifique-se se a altura do riscador está correta: gire-se o manípulo da guia para folgar o riscador e em seguida posicione-se o riscador com cerca de 5 a 6 mm para fora da guia.
- 2) Use-se bastante pressão sobre o graminho para fazer riscos bem profundos.
- 3) não se deixe que o riscador passe da borda da madeira, para não causar lascamento.

São corretas as recomendações:

- A) 1 e 2, apenas.
- B) 1 e 3, apenas.
- C) 2 e 3, apenas.
- D) 1, 2 e 3.



16. Identifique as ferramentas.

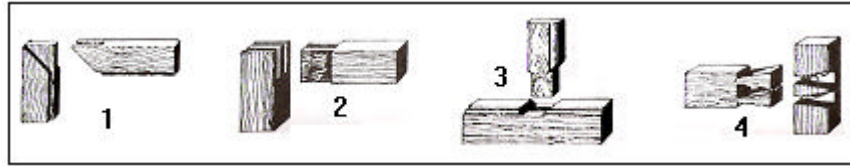
- 1) _____ é uma lâmina de aço de gume muito estreito, com cabo de madeira, usado pelos carpinteiros para fazer círculos na madeira.
- 2) _____ é uma ferramenta de seção retangular direita, com gume em bisel e cabo redondo. É usada pelos carpinteiros para fazer furos na madeira.

A identificação correta é, respectivamente:

- A) formão - fresa.
- B) goiva - badame.
- C) guia - formão
- D) compasso - repuxo.

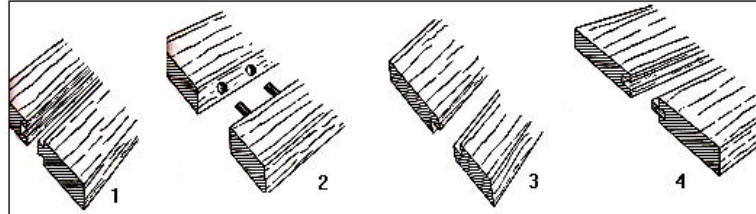
17. As figuras abaixo representam junções em marcenaria. A que representa uma junção com malhete duplo é a de número:

- A) 4.
- B) 3.
- C) 2.
- D) 1.



18. Preencha os parênteses com o número que identifica a figura ao tipo de junção em marcenaria.

- () Com macho postíço.
- () A meio-fio.
- () Com cavilhas .
- () Com malhete.



O preenchimento correto é:

- A) 3 – 2 – 1 – 4.
- B) 1 – 4 – 3 – 2.
- C) 2 – 1 – 4 – 3.
- D) 4 – 3 – 2 – 1.

19. Complete as afirmações sobre os tipos de lixadeiras e suas aplicações.

- Tendo em mãos a receita de um trabalho com superfície plana e acabamento fino, o marceneiro deve usar a lixadeira _____.
- Para superfícies não planas, o arrancamento suave da lixadeira _____ evita esfolamentos quando se inicia o funcionamento.

Atendem ao enunciado:

- A) circular - angular.
- B) orbital - circular
- C) orbital - excêntrica.
- D) triangular - orbital.

20. Identifique os tipos de lâmina de madeira descritas abaixo.

- 1) São lâminas obtidas da parte da árvore denominada nó vital compreendida entre o tronco e a raiz.
- 2) São lâminas de corte especial obtidas da forquilha da árvore (entroncamento dos galhos principais).

A identificação correta, respectivamente, é:

- A) seriadas - pomelê.
- B) faqueadas - rádicadas.
- C) rádicadas - pluma.
- D) pluma - radiais .

21. Cortar em diagonal os ângulos retos de uma peça (corte de canto) significa:

- A) rebaixar.
- B) chanfrar.
- C) enquadrar.
- D) fresar.

22. Para usar eficientemente uma lixadeira de fita, recomenda-se:

- começar a lixar a superfície progressivamente no sentido do grão da madeira.
- fazer passagens cruzadas para não marcar a superfície.
- substituir o abrasivo antes de estar demasiadamente desgastado.
- verificar freqüentemente, ao toque, o grau de acabamento.
- evitar que a lixadeira ultrapasse muito os rebordos da superfície a lixar para não arredondar as arestas.

São recomendações corretas:

- A) apenas 4 das citadas.
- B) apenas 3 das citadas.
- C) apenas 2 das citadas.
- D) todas as citadas.

23. Dos procedimentos:

- passar a raspadeira nos lábios, antes de afiá-la.
- cuspir nas mãos para manejar certas ferramentas.
- polir peças no chão ou no banco, sem forrá-los.
- trabalhar com ferramentas cegas.
- mastigar fitas ou cavacos.

Constituem vícios e devem ser eliminados pelo marceneiro que zela pelo seu nome como profissional:

- A) apenas 4 dos citados.
- B) apenas 3 dos citados.
- C) todos os citados.
- D) apenas 2 dos citados.

24. Constitui procedimento correto do marceneiro:

- A) aproveitar retalhos de madeira para trabalhar peças menores da receita.
- B) usar o martelo onde se deve empregar o macete.
- C) colar peças sem limpar antes as faces internas.
- D) serrar longe dos riscos para depois alcançá-los com a plaina de mão.

25. Fungos, brocas, cupins e outras pragas atacam e causam o apodrecimento da madeira. Para prevenir, as madeiras novas devem ser protegidas com um dos vários produtos específicos existentes no mercado. A aplicação deve ser feita conforme a recomendação do fabricante, sendo que:

- 1) normalmente é feita com pincel.
- 2) deve ser aplicado num local ao relento, principalmente quando está ventando porque o produto é muito tóxico.
- 3) os olhos, as mãos e as vias respiratórias devem estar protegidas durante a aplicação.

São afirmações corretas:

- A) 1 e 2, apenas.
- B) 1 e 3, apenas.
- C) 2 e 3, apenas.
- D) 1, 2 e 3.