



FUNDAÇÃO UNIVERSIDADE DO CONTESTADO
CAMPUS DE CURITIBANOS
CNPJ: 83.395.921/0004-70

ESTADO DE SANTA CATARINA
PROCESSO SELETIVO ACT EDITAL N° 003/2012

16 de Junho de 2012
13h e 30min às 16 horas
Caderno de Prova: PROFESSOR DE ARTE

INSTRUÇÕES GERAIS

- Confira se a impressão do caderno de prova está legível e com todas as 30 (trinta) questões objetivas, sendo: 10 de Língua Portuguesa, 05 de Matemática e 15 de Conhecimentos Específicos. Caso haja alguma divergência, solicite ao fiscal a possibilidade de um novo caderno.
- Verifique se as informações impressas no cartão resposta estão corretas. Em caso de divergência, notifique imediatamente o fiscal.
- Preencha e assine corretamente o cartão resposta, de acordo com as instruções, utilizando somente caneta esferográfica com tinta azul ou preta.
- O cartão resposta não será substituído em caso de marcação errada ou rasura.
- O tempo máximo de duração da prova é de 2 horas e 30 minutos, ou seja, das 13 horas e 30 minutos às 16 horas.
- Os dois últimos candidatos deverão permanecer em sala até que todos concluem a prova e possam sair juntos.

ORIENTAÇÕES PARA PREENCHIMENTO DO CARTÃO RESPOSTA

- Preencha as respostas no cartão, utilizando apenas caneta esferográfica com tinta azul ou preta.
- Importante: observe a informação impressa em cada linha para preencher o cartão resposta corretamente.

- Diante de qualquer dúvida, você deve comunicar-se com o fiscal.

LÍNGUA PORTUGUESA

1) *Nenhum* aluno conseguiu *boa nota*. As palavras destacadas, na ordem, são **RESPECTIVAMENTE**:

- A** ⇒ Substantivo, adjetivo, substantivo.
B ⇒ Pronome indefinido, adjetivo, substantivo.
C ⇒ Pronome relativo, adjetivo, adjetivo.
D ⇒ Pronome pessoal, adjetivo, substantivo.

2) Indique a alternativa em que há **ERRO** no uso do pronome pessoal:

- A** ⇒ Este livro é para eu ler durante as férias.
B ⇒ O advogado trouxe os documentos para eu verificar.
C ⇒ O advogado trouxe os documentos para mim verificar.
D ⇒ Os alunos entregaram os exercícios para eu corrigir.

3) Indique a alternativa em que há **ERRO** no emprego do verbo haver:

- A** ⇒ Houve um acidente na BR 116.
B ⇒ Havia vários meninos na sala de aula.
C ⇒ Houveram vários acidentes na BR 116.
D ⇒ Os alunos se houveram bem nas provas.

4) A _____ das _____ levou à _____ dos trabalhos da _____. Assinale a opção que preenche **CORRETAMENTE**, quanto ao emprego da grafia.

- A** ⇒ Contenção – despesas – paralisação – empresa.
B ⇒ Contenção – despesas – paralisação – empresa.
C ⇒ Contensão – despesas – paralisação – empresa.
D ⇒ Contensão – despesas – paralização – empreza.

5) “A fotografia é uma operação instantânea que exprime o mundo em termos visuais, tanto sensoriais como intelectuais, sendo também uma procura e uma interrogação

constantes. É, ao mesmo tempo, o reconhecimento de um fato, de sua expressão e de seu significado”.

Segundo o **TEXTO**, a fotografia:

A ⇒ Reproduz objetiva e instantaneamente os elementos da realidade, sem propor, para eles, uma reinterpretação.

B ⇒ É uma retomada de contato com elementos da realidade, para questioná-los e compreendê-los.

C ⇒ Não pode, por resultar de um meio mecânico de reprodução da realidade, questionar o mundo que a gerou.

D ⇒ É uma arte menor, por limitar-se a reproduzir a realidade, vedado que lhe é criar o seu próprio mundo.

6) Assinale a opção em que há **ERRO** de ortografia:

A ⇒ Eixo – léxico – paroxítono – prolixo – excitação.

B ⇒ Gengibre – berinjela – tigela – mexer – exame.

C ⇒ Xícara – chimarrão – hexágono – hélice – fichado.

D ⇒ Prache – xícara – atarrachar – próximo – trouxe.

7) Observe as afirmativas abaixo e assinale aquela que estiver de **ACORDO** com as regras da sintaxe:

A ⇒ Falaram sobre bastantes assuntos.

B ⇒ Muito obrigada – disse o rapaz.

C ⇒ É permitida visitas até às vinte horas.

D ⇒ Suas atitudes implicaram no fechamento da empresa.

8) Conforme o novo acordo ortográfico, alguns vocábulos sofreram alteração no que diz respeito à acentuação. Assinale a alternativa em que todas as palavras **NÃO** são mais acentuadas de acordo com as novas regras ortográficas:

A ⇒ Leem, ideia, veu, tem, voo.

B ⇒ Joia, jiboia, assembleia, feiura, creem.

C ⇒ Constroi, ceu, ideia, saude, pasteis.

D ⇒ Salario, roi, gratuito, saudade, coo.



Fonte: <http://www.essaseoutras.com.br/charges-engracadas-de-educacao-ensino-critica-alunos-e-professores/>

9) No texto acima, o leitor pode **INFERIR** que a palavra ética dita pela professora estabelece uma estreita ligação com a fala do aluno por quê:

- A ⇒ O aluno não consegue saber como se escreve a palavra e por isso não o faz.
- B ⇒ A professora pede ao aluno uma tarefa que cabe a ela e o aluno consegue responder, mas o texto não demonstra a resposta.
- C ⇒ A falta do giz demonstra que já há falta de ética na escola, visto que o giz havia sido roubado.
- D ⇒ Depreende-se do texto que o aluno roubou o giz para não escrever na lousa.

10) Indique o item no qual os vocábulos **OBEDECER** à mesma regra de acentuação da palavra ciência:

- A ⇒ Ânsia, âmbar, imundície.
- B ⇒ Míope, ímã, enjoio.
- C ⇒ Água, sério, supérfluo.
- D ⇒ Viúvo, argênteo, árvore.

MATEMÁTICA

11) As cadeiras de uma sala de cinema estão distribuídas em 15 filas, com 5 cadeiras na primeira fila, 9 cadeiras na segunda fila, 13 cadeiras na terceira fila e assim por diante. Quantas cadeiras **POSSUI** a sala de cinema?

A \Rightarrow 495.

B \Rightarrow 199.

C \Rightarrow 501.

D \Rightarrow 480.

12) Cristovam aumentou o preço dos produtos de seu mercadinho em 25%, pensando obter mais lucro. Como as vendas diminuíram muito, ele resolveu voltar a praticar os preços anteriores ao aumento. Que **PERCENTUAL** deverá reduzir, então, nos preços atuais de seus produtos para atingir seu objetivo:

A \Rightarrow 25%.

B \Rightarrow 30%.

C \Rightarrow 20%.

D \Rightarrow 50%.

13) A soma de dois números naturais \underline{m} e \underline{n} é 22 e o produto entre eles é 121. O **QUOCIENTE** entre os números \underline{m} e \underline{n} é:

A \Rightarrow 0.

B \Rightarrow 4.

C \Rightarrow 1.

D \Rightarrow 22.

14) A fração $\underline{a/b}$ é geratriz da dízima periódica 0,7777... A **SOMA** entre os números \underline{a} e \underline{b} é:

A \Rightarrow 16

B \Rightarrow 15

C ⇒ 14

D ⇒ 13

05

15) Astrogildo fixou, na perpendicular, uma torre metálica no centro do campo de futebol do estádio de sua cidade. A torre tem 66,6 metros de altura. Na extremidade superior da torre está fixada, pela ponta, uma corda com 111 metros de comprimento. Astrogildo caminha, segurando a outra ponta da corda, em direção a uma das bandeirinhas de escanteio do campo. A que **DISTÂNCIA** do centro do campo deverá fixar esta ponta da corda para que a mesma fique esticada?

A ⇒ 177,6 metros.

B ⇒ 88,8 metros.

C ⇒ 44,4 metros.

D ⇒ 111 metros.

CONHECIMENTOS ESPECÍFICOS

16) A Arte passou por transformações conceituais e pedagógicas, no decorrer dos tempos. O conhecimento e a recuperação histórica desse processo são fundamentais para compreendermos as relações sociais que ora se apresentam. Em relação às tendências pedagógicas mais influentes no ensino da arte no Brasil e as aulas de Arte, relacione as colunas abaixo:

I – Pedagogia Tradicional.

II – Pedagogia Nova.

III – Pedagogia Tecnicista.

IV – Pedagogia Histórico Crítica.

() O aluno e o professor ocupam uma posição secundária, porque, o elemento principal é o sistema técnico de organização da aula na qual os professores de arte enfatizam um "saber construir"; reduzido aos seus aspectos técnicos e ao uso de materiais diversificados (sucatas, por exemplo), e um "saber exprimir-se" espontaneístico, na maioria dos casos caracterizando poucos compromissos com o conhecimento de linguagens artísticas.

() Nas primeiras décadas do século XX, o ensino de arte, no caso, desenho, continuou a apresentar-se com este sentido utilitário de preparação técnica para o trabalho. Os professores encaminhavam os conteúdos através de atividades que seriam fixadas pela

repetição e tinham por finalidade exercitar a vista, a mão, a inteligência, a memorização, o gosto e o senso moral. O ensino está interessado principalmente no produto do trabalho escolar e a relação professor e aluno se mostra bem mais autoritária. Além disso, os conteúdos são considerados verdades absolutas.

() Ressalta a natureza do trabalho docente, propiciando aos estudantes o acesso e o contato com conhecimentos culturais básicos e necessários para uma prática social viva e transformadora.

() Sua ênfase é a expressão, como um dado subjetivo e individual em todas as atividades que passam dos aspectos intelectuais para os afetivos. A preocupação com o método, com o aluno, seus interesses, sua espontaneidade e o processo do trabalho caracterizam uma pedagogia essencialmente experimental, que via o aluno como ser criativo, a quem se devia oferecer todas as condições possíveis de expressão artística, supondo-se que, assim, ao "aprender fazendo" saberiam fazê-lo também, cooperativamente, na sociedade.

Assinale a alternativa que contém a ordem **CORRETA**, de cima para baixo.

A ⇒ I – III – V – IV.

B ⇒ III – I – IV – II.

C ⇒ V – I – III – II.

D ⇒ III – IV – II – I.

17) A arte-educação tem um objetivo maior que a formação de profissionais dedicados a esta área de conhecimento, anseia no âmbito da escola regular, busca oferecer aos indivíduos condições para que compreendam o que ocorre no plano da expressão e no plano do significado ao interagir com as Artes, permitindo sua inserção social de maneira mais ampla. *"O ensino da arte constituirá componente curricular obrigatório, nos diversos níveis da educação básica, de forma a promover o desenvolvimento cultural dos alunos".*

O texto entre aspas foi retirado da legislação brasileira vigente que regulamenta o Ensino da Arte.

Assinale a alternativa que **CORRESPONDE** a esta lei:

A ⇒ LDB nº 9.394/96, em seu artigo 26.

B ⇒ Lei 5692/72, em seu artigo 32.

C ⇒ Lei nº 10.423/88, em seu artigo 12.

D ⇒ LDB Nº 5648/71, em seu artigo 23.

07

18) A partir dos anos 80, passa-se a discutir novas técnicas educacionais, que segundo Ana Mae Barbosa, o ensino da Arte deve seguir o que ela chama de Metodologia Triangular que é **COMPOSTA** por:

A ⇒ História da Arte, Leitura da Obra de Arte e Fazer Artístico.

B ⇒ Fazer Artístico, Elementos Compositivos e Leitura da Obra de Arte.

C ⇒ Desenho Geométrico, Cores e Formas e Fazer Artístico.

D ⇒ Pintura, Escultura e Desenho.

19) Atualmente, a música está presente no dia-a-dia de todas as pessoas que ouvem, mas nem todos que a ouvem, sabem o que é música. Para saber o que é música, é preciso primeiro ter conhecimento do que é som. A respeito de música é **CORRETO** afirmar:

A ⇒ O objetivo do ensino de música na educação básica, é de se formar músicos, formar bons ouvintes, que tenham noções daquilo que forma a música (harmonia, melodia e ritmo), bem como as suas propriedades.

B ⇒ As principais partes de uma música são: harmonia, melodia, letra, notas musicais e ritmo.

C ⇒ O ensino da música não ajuda a criança na coordenação do ritmo do corpo, como o andar, caminhar, correr, saltitar, balançar.

D ⇒ As propriedades da música compreendem a altura, intensidade, timbre e duração.

20) Em relação à arte, seus conceitos e generalidades, fatos históricos, sua importância no contexto educacional no Brasil, é **CORRETO** afirmar:

A ⇒ Na educação formal, o ensino de arte tem a sua gênese marcada pela criação da Academia Imperial de Belas Artes, em 1816, com a chegada da Missão Artística Francesa, formada por grandes nomes da arte da Europa.

B ⇒ A concepção de ensino de arte como conhecimento, ao contrário das teses liberais, positivistas e modernistas, defende a ideia da arte na educação com ênfase no desenho.

C ⇒ O ensino de arte não deve interdisciplinar consigo mesmo, através de diferentes linguagens, como, também, com outras áreas do conhecimento humano.

D ⇒ O ensino da arte deve priorizar sempre as artes plásticas, principalmente àquelas produzidas por grandes artistas.

08

21) A ênfase na interseção da experimentação, com a codificação e com a informação remetem ao fazer, à leitura de imagem e à contextualização. Esta abordagem metodológica no ensino das artes plásticas é conhecida como **PROPOSTA**:

A ⇒ Da livre-expressão.

B ⇒ Tecnicista.

C ⇒ Interdisciplinar.

D ⇒ Triangular.

22) A semana de arte moderna de 1922 **ACONTECEU** na cidade de:

A ⇒ Rio de Janeiro.

B ⇒ São Paulo.

C ⇒ Belo Horizonte.

D ⇒ Salvador.

23) A famosa obra “Abaporu” foi **PINTADA** por:

A ⇒ Anita Malfati.

B ⇒ Cândido Portinari.

C ⇒ Tarsila do Amaral.

D ⇒ Alfredo Volpi.

24) Assinale a opção **CORRETA** sobre avaliação em arte:

I – Avaliação inicial é um diagnóstico sobre os pré-conceitos dos alunos, a fim de adaptar os conteúdos previstos a seus conhecimentos (regulação).

II – A avaliação é a forma do professor se orientar, de diagnosticar o aprendizado dos alunos e o seu, de rever projetos, de alterar métodos, se necessário, buscando novas alternativas, reforçando conteúdo, buscando novas metodologias, adaptando-se, assim, às necessidades básicas dos alunos.

III – Avaliação formativa é um diagnóstico sobre os progressos, dificuldades, bloqueios etc., que marcam o processo de aprendizagem.

IV – Avaliação final é um diagnóstico sobre os resultados de um processo de aprendizagem.

V – A avaliação se dá apenas para situar os estudantes no processo de aquisição dos conteúdos.

09

A ⇒ Estão corretas as alternativas I e II.

B ⇒ Estão corretas as alternativas I e IV.

C ⇒ Estão corretas as alternativas I – II – III e IV.

D ⇒ Está correta somente a alternativa V.

25) O estilo barroco desenvolveu-se plenamente no Brasil durante o século XVIII, perdurando ainda durante o século XIX. O ponto culminante da integração entre arquitetura, escultura, talha e pintura aparece em Minas Gerais a partir dos trabalhos de dois dos mais importantes artistas desse período, cujos nomes **SÃO**:

A ⇒ Frei Jesuíno e Antonio Gaudi.

B ⇒ Valentim da Fonseca e Silva e Vitor Meireles de Lima.

C ⇒ Gabriel Joaquim dos Santos e Antônio Francisco Lisboa (Aleijadinho).

D ⇒ Manoel da Costa Ataíde e Antônio Francisco Lisboa (Aleijadinho).

26) Releitura de Joan Miró da obra “O Tocador de Alaúde” (1661), de Hendrick Sorgh:



Figura 1: Hendrick Sorgh

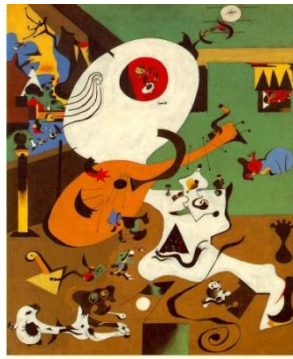


Figura 2: Joan Miró

Assinale a alternativa **INCORRETA** sobre releitura:

A ⇒ Quando um estudante faz uma releitura, coloca nela questões contextualizadas e que chamou a atenção, tendo um referencial para posicionar-se de uma maneira reflexiva e criadora na sua produção, usando suportes e meios diferentes do artista.

B ⇒ O objetivo deve ser o de seguir o modelo para conseguir reproduzir o mesmo sem intenção de criar algo novo, ou seja, imitar uma imagem já feita por outro.

C ⇒ A releitura não é uma técnica aplicada apenas na educação escolar. Há um sem-fim de casos de grandes pintores, escultores, poetas e músicos que a utilizaram para se aperfeiçoar, homenagear seus mestres ou mostrar sua preferência por alguma obra.

D ⇒ É uma nova leitura, uma nova visão de algo já visto previamente.

10

27) Assinale a única opção **INCORRETA** sobre o jogo dramático na escola:

A ⇒ O objetivo de trabalhar com jogos dramáticos na escola é formar alunos atores.

B ⇒ O aluno encontra um canal aberto de comunicação, onde se expressa, descobre a si mesmo e ao outro.

C ⇒ O objetivo do jogo dramático na escola, não é somente o de divertir a criança, mas levá-la a libertar-se, equilibrar-se e enriquecer-se pela atividade.

D ⇒ O jogo dramático é uma atividade rica que pode ser aplicada em qualquer segmento, do maternal ao ensino médio.

28) Escolha a opção **INCORRETA** sobre a musicalização na escola:

A ⇒ É um processo de construção do conhecimento, que tem como objetivo despertar e desenvolver o gosto musical, favorecendo o desenvolvimento da sensibilidade, criatividade, senso rítmico, do prazer de ouvir música, da imaginação, memória, concentração, atenção, autodisciplina, do respeito ao próximo, da socialização e afetividade.

B ⇒ É apenas o aprendizado de um instrumento.

C ⇒ Um dos principais objetivos do ensino de música na escola, é levar em conta o desenvolvimento integral do indivíduo e sua inserção como cidadão consciente de sua capacidade expressiva na sociedade.

D ⇒ É um processo de construção do conhecimento, que tem como objetivo despertar e desenvolver o gosto musical, favorecendo o desenvolvimento da sensibilidade, criatividade, senso rítmico, do prazer de ouvir música, da imaginação, memória, concentração, atenção, autodisciplina, do respeito ao próximo, da socialização e afetividade.

29) Relacione o movimento artístico com sua definição e escolha a alternativa **CORRETA**:

I – Surrealismo.

II – Op – Art.

III – Fauvismo.

IV – Cubismo.

V – Pop Art.

() Na década de 60 os artistas defendem uma arte que se comunique diretamente com o público por meio de signos e símbolos retirados do imaginário que cerca a cultura de massas e a vida cotidiana. 11

() Chamados de “Feras”. Dois princípios regem esse movimento artístico: a simplificação das formas das figuras e o emprego das cores puras.

() As obras desse movimento apresentam diferentes figuras geométricas, em preto e branco ou coloridas, combinadas de tal modo que provocam no espectador sensações de movimento.

() Inspirado em estranhos pensamentos, sonhos e imagens

() Movimento que passa a representar os objetos com todas as suas partes num mesmo plano. Dividido em duas grandes tendências: Analítico e Sintético.

A ⇒ V – III – IV – II – I.

B ⇒ II – III – I – V – IV.

C ⇒ III – II – IV – V – I.

D ⇒ V – III – II – I – IV.

30) Relacione a primeira coluna com a segunda e, a seguir, marque a alternativa com a sequência **CORRETA**:

I – Cores primárias.

() Amarelo, vermelho e azul.

II – Cores complementares.

() Azul, verde, roxo (violeta).

III – Cores quentes.

() Mistura de duas cores primárias.

IV – Cores frias.

() Amarelo, vermelho, laranja.

V – Cores secundárias

() São aquelas que apresentam o mais forte contraste quando estão lado a lado

A ⇒ I – IV – V – III – II.

B ⇒ II – III – IV – I – V.

C ⇒ III – I – V – IV – II.

D ⇒ IV – II – V – III – I.