



Concurso Público/2012

Caderno: 1 Aplicação: Tarde

Fiscal Sanitário- Engenheiro Sanitarista

Código: FES14

LEIA COM ATENÇÃO AS INSTRUÇÕES

- 1 - A duração da prova é de 4 (quatro) horas, já incluído o tempo de preenchimento do cartão de respostas.
- 2 - O candidato que, na primeira hora de prova, se ausentar da sala e a ela não retornar, será eliminado.
- 3 - Os três últimos candidatos a terminar a prova deverão permanecer na sala e somente poderão sair juntos do recinto, após aposição em ata de suas respectivas assinaturas.
- 4 - Você NÃO poderá levar o seu caderno de questões, pois a imagem do seu **cartão de respostas** será disponibilizado em <http://concursos.biorio.org.br>

INSTRUÇÕES - PROVA OBJETIVA

- 1 - Confira atentamente se este caderno de perguntas, que contém 50 questões objetivas, está completo.
- 2 - Cada questão da Prova Objetiva conterà 4 (quatro) opções e somente uma correta.
- 3 - Confira se **seus dados** e o **cargo/ especialidade** escolhido, indicados no **cartão de respostas**, estão corretos. Se notar qualquer divergência, notifique imediatamente ao Fiscal ou ao Chefe de Local. Terminada a conferência, você deve assinar o cartão de respostas no espaço apropriado.
- 4 - Confira atentamente se o número que consta neste caderno de perguntas é o mesmo do que consta em seu cartão de respostas. Se notar qualquer divergência, notifique imediatamente ao Fiscal ou ao Chefe de Local.
- 5 - Cuide de seu **cartão de respostas**. Ele não pode ser rasurado, amassado, dobrado nem manchado.
- 6 - Para cada questão objetiva são apresentadas cinco alternativas de respostas, apenas uma das quais está correta. Você deve assinalar essa alternativa de modo contínuo e denso.
- 7 - Se você marcar mais de uma alternativa, sua resposta será considerada errada mesmo que uma das alternativas indicadas seja a correta.

AGENDA

- 23/04/2012, divulgação do gabarito da Prova Objetiva:
<http://concursos.biorio.org.br>
- 26/04/2012, disponibilização das Imagens dos Cartões Respostas das Provas Objetivas
- 26 e 27/04/2012, recursos contra formulação e conteúdos da Prova Objetiva na Internet:
<http://concursos.biorio.org.br>
- 09/05/2012, divulgação do resultado da análise dos recursos da Prova Objetiva.
- 14/05/2012, divulgação do Resultado Final da Prova Objetiva.

● Informações:

Tel: 21 3525-2480 das 9 às 18h

Internet:

<http://concursos.biorio.org.br>

E-mail:

resende2012@biorio.org.br



Concursos

LÍNGUA PORTUGUESA

TEXTO

MEU QUARTO

Podemos sair de casa há anos, e o quarto que abandonamos é conservado pelos pais. Não modificam uma vírgula de nossa letra. Não alugam, não fazem reforma, não mudam as estantes, não trocam a pintura, a fechadura e os tapetes. Nós alteramos a infância, não os pais, que, em qualquer idade, nos enxergarão pequenos. Nos enxergarão como se ainda fosse possível resolver a tristeza e a dor com um colo.

Quando voltamos para a residência familiar, separados ou exilados, desempregados ou desencantados, descobrimos o quanto eles nos amam. Amam a criança que fomos. Nenhuma boneca foi jogada fora — enfileiradas pelo tamanho. Nenhum carinho, desperdiçado. As canetas coloridas da escola guardam tinta. As agendas estão na gaveta, com as fotos dos amigos e as primeiras confidências. Os pôsteres das bandas de rock, que hoje nem fazem sentido, permanecem atrás da porta branca. As revistas proibidas seguem escondidas em uma madeira solta debaixo da cama. A mesma cômoda onde escrevemos cartas de amor e varamos a noite estudando para as provas. O mesmo abajur preto, com problemas de contato. O mesmo enxoval, como se tivéssemos passado um longo final de semana fora (um final de semana que pode ter durado vinte anos) e retornássemos de uma hora para outra. O mesmo travesseiro com cheiro de nosso pijama. Os mesmos cabides e espelho. Até a pantufa nos aguarda com a plumagem desalinhada de ovelha.

Tudo em ordem e recente, a apagar que lacramos a porta com um adeus, a esquecer que viramos o rosto para sermos felizes com nossas famílias. Os filhos são dramáticos e se despedem com adeus, mas vão voltar, e voltam, mesmo que seja para se despedir verdadeiramente.

E não é apenas a aparência do quarto que resiste intacta. É o jeito como os pais nos tratam, sem censura e castigo, sem julgar as escolhas e precipitar arrependimentos. Em silêncio, a mãe fará o bolo de laranja predileto. Ruidoso, o pai perguntará se não queremos caminhar com ele. Ao sairmos, a mãe dirá para não esquecermos o casaco, o pai avisará para nos cuidarmos e voltarmos cedo. O tratamento é idêntico, insuportavelmente idêntico à adolescência. A velhice não ameaça o amor.

Apesar de confiarmos que somos outros, os pais continuam nossa vida. Não interessa a cor do cabelo, a tatuagem, o piercing, a cicatriz, a ferida, a alegria ressentida, os fios grisalhos e os divórcios, os pais acreditam que somos os mesmos. Somos as crianças que eles deixaram crescer.

(CARPINEJAR. *Canalha! Retrato poético e divertido de um homem contemporâneo*. 3ª edição. Rio de Janeiro: Bertrand Brasil, 2009. p. 21-22.)

1 - Em "...sem julgar as escolhas e precipitar arrependimentos.", o vocábulo em destaque pode ser substituído por quase todas as seguintes palavras sem qualquer prejuízo do sentido original da frase, EXCETO UMA. Assinale-a:

- (A) antecipar;
- (B) acelerar;
- (C) irromper;
- (D) adiar.

2 - Assinale a única alternativa a seguir que apresenta antônimo para a palavra ressentida:

- (A) ofendida;
- (B) magoada;
- (C) satisfeita;
- (D) melindrada.

3 - Em todo o texto de Carpinejar há, acima de tudo, a predominância do sentimento de:

- (A) angústia;
- (B) acolhimento;
- (C) tristeza;
- (D) perda.

4 - A frase "Não modificam uma vírgula de nossa letra." pode ser interpretada conforme seu sentido original no texto da seguinte forma:

- (A) Os filhos não alteram a imagem de seus pais.
- (B) Os pais alteram a imagem de seus filhos.
- (C) Os pais não alteram a imagem de seus filhos.
- (D) Os filhos alteram a imagem de seus pais.

5 - Assinale a alternativa a seguir que apresenta um exemplo de variação linguística de registro de informalidade:

- (A) “Tudo em ordem e recente...”
- (B) “A velhice não ameaça o amor.”
- (C) “Somos as crianças que eles deixaram crescer.”
- (D) “Nos enxergarão como se ainda fosse possível resolver a tristeza e a dor com um colo.”

6 - “Nenhuma boneca foi jogada fora – enfileiradas pelo tamanho. Nenhum carinho, desperdiçado.” No fragmento destacado, há a presença da seguinte figura de sintaxe:

- (A) zeugma;
- (B) polissíndeto;
- (C) silepse de gênero;
- (D) silepse de pessoa.

7 - Assinale a alternativa a seguir em que foram marcadas apenas palavras invariáveis:

- (A) “**E** não é apenas a aparência do quarto que resiste intacta.”
- (B) “E não é apenas a aparência do quarto que resiste intacta.”
- (C) “E não é apenas a aparência do quarto que resiste intacta.”
- (D) “E não é apenas a aparência do quarto que resiste intacta.”

8 - Assinale a alternativa a seguir em que a palavra destacada foi corretamente identificada quanto à sua classe gramatical:

- (A) “**Ruidoso**, o pai perguntará se não queremos caminhar com ele.” (substantivo)
- (B) “Ruidoso, o pai perguntará se não queremos caminhar **com** ele.” (advérbio)
- (C) “Ruidoso, o pai perguntará **se** não queremos caminhar com ele.” (conjunção)
- (D) “Ruidoso, o **pai** perguntará se não queremos caminhar com ele.” (adjetivo)

9 - Em “...os pais acreditam **que somos os mesmos**.”, a oração em destaque exerce o mesmo valor de um:

- (A) adjetivo;
- (B) advérbio de tempo;
- (C) advérbio de modo;
- (D) substantivo.

10 - Assinale a alternativa a seguir em que foi corretamente identificada a função sintática do termo em destaque:

- (A) “**As** canetas coloridas da escola guardam tinta.” (adjunto adnominal)
- (B) “As **canetas** coloridas da escola guardam tinta.” (predicativo do sujeito)
- (C) “As canetas coloridas **da escola** guardam tinta.” (adjunto adverbial)
- (D) “As canetas coloridas da escola guardam **tinta**.” (núcleo do predicado)

RACIOCÍNIO LÓGICO

11 - Os dados são formas cúbicas cujos lados mostram figuras associadas aos números naturais de 1 a 6. Sete dados foram lançados sobre uma mesa; os números das faces voltadas para cima foram: 2, 4, 6, 5, 5, 6, 1. A soma das demais faces dos sete dados é igual a:

- (A) 115;
- (B) 118;
- (C) 121;
- (D) 123.

12 - Se multiplicarmos o número $8A27$ por $6B$ obtemos $5BC9C1$. As letras A , B e C substituem algarismos distintos. Assim, a soma $A + B + C$ é igual a:

- (A) 7;
- (B) 9;
- (C) 11;
- (D) 13.

13 - Observe a sequência de números:

2 35 9 31 16 27 23 23 ...

A soma dos dois próximos números é igual a:

- (A) 47;
- (B) 48;
- (C) 49;
- (D) 50.

14 - A negação de “Se José é flamenguista então Pedro não é vascaíno” é:

- (A) se José é flamenguista então Pedro é vascaíno;
- (B) se José não é flamenguista então Pedro é vascaíno;
- (C) José não é flamenguista e Pedro é vascaíno;
- (D) José é flamenguista e Pedro é vascaíno.

15 - Um escultor empilhou, no chão da sala de uma galeria, 1.000 cubos de madeira de 0,3m de lado, e formou um grande cubo de $3m \times 3m \times 3m$. Em seguida, pintou toda a superfície externa e aparente do grande cubo, fazendo uma espécie de grande pintura 3D. O número de cubos de 0,3m de lado que tiveram apenas duas de suas faces pintadas é igual a:

- (A) 64;
- (B) 96;
- (C) 128;
- (D) 256.

16 - No nosso código secreto, usamos o alfabeto (ABCDEFGHIJKLMNPOQRSTUVWXYZ). Amanhã o código será assim: o A vira B, o B vira C, o C vira D e assim sucessivamente, até o Z, que vira A, pois o código é circular. Depois de amanhã, ou seja, daqui a dois dias, pulamos duas letras: O A vira C, o B vira D etc. No terceiro dia vamos pular três letras e assim por diante. Assim, se quisermos escrever VIVA RESENDE, daqui a 7 dias, devemos escrever:

- (A) CPCH YMZMUKL;
 (B) BPBH YLZLUJL;
 (C) CPCH YLZLUKL;
 (D) BPBH YMZMUKL.

17 - Observe os números a seguir: 124, 147, 168, 196. O número que mais destoa dos demais é o:

- (A) 124;
 (B) 147;
 (C) 168;
 (D) 196.

18 - Numa universidade, 60% dos alunos são mulheres e 40% são homens. A idade média das mulheres é de 20 anos, e a dos homens, 25. A idade média dos alunos dessa universidade é:

- (A) 21;
 (B) 22;
 (C) 22,5;
 (D) 23.

19 - Ou Carlos amava Dora ou Lia amava Lea ou Paulo amava Juca. Se Lia amava Lea, então Rita amava Dito. Se Rita amava Dito então Carlos amava Dora. Mas Carlos não amava Dora. Então:

- (A) Paulo amava Juca e Lia não amava Lea;
 (B) Rita amava Dito e Lia amava Lea;
 (C) Paulo não amava Juca e Lia amava Lea;
 (D) Rita não amava Dito e Paulo não amava Juca.

20 - A figura abaixo contém cinco quadrados: os quatro menores e o maior.



Se agora dividirmos cada um dos quatro quadrados menores em quatro quadradinhos, a figura resultante conterá, ao todo, a seguinte quantidade de quadrados:

- (A) 21;
 (B) 24;
 (C) 25;
 (D) 30.

LEGISLAÇÃO

ATENÇÃO: responda às questões 21 a 25 com base na Lei 2131-99 - Código Sanitário Municipal

21 - A _____ manterá órgãos técnicos e administrativos necessários ao desenvolvimento das atividades de prevenção e tratamento de doenças transmissíveis, crônicas e degenerativas.

A lacuna fica corretamente preenchida por:

- (A) Secretaria Municipal de Meio Ambiente;
 (B) Secretaria Municipal de Saúde;
 (C) Câmara Municipal;
 (D) Secretaria Municipal de Obras.

22 - Observe as seguintes ações que, dentre outras, devem se dar em condições que não afetem a estética nem tragam malefícios ou inconvenientes à saúde, ou bem estar coletivo dos indivíduos:

- I - Coleta, remoção e destino dos resíduos sólidos de qualquer natureza, inclusive os lixos hospitalares.
 II - Drenagem do solo como medida de saneamento do meio ambiente.
 III - Lançamento ao ar de substâncias estranhas sob forma de vapores, gases, poeiras, ou qualquer outro elemento nocivo à saúde.
 IV - Produção de resíduos.
 V - Produção, acondicionamento, transporte e uso de substâncias tóxicas ou radioativas.

Das ações relacionadas, as que devem ser executadas em conjunto com o órgão estadual do meio ambiente são:

- (A) I e II, apenas;
 (B) I, II e IV, apenas;
 (C) I, III, IV e V, apenas;
 (D) I, II, III, IV e V.

23 - Sempre que houver aproveitamento de resíduos para industrialização e outros fins, compete à autoridade sanitária municipal proceder ao exame dos mesmos, antes de autorizar a sua utilização.

A sua remoção será obrigatória no prazo de no máximo _____ ou a critério da autoridade sanitária, quando o local tornar-se núcleo urbano e habitado.

A lacuna fica corretamente preenchida por:

- (A) seis meses;
 (B) um ano;
 (C) dois anos;
 (D) três anos.

24 - Em relação aos estabelecimentos comerciais e industriais onde sejam abatidos, produzidos, preparados, recebidos, expostos à venda, ou dados ao consumo, gêneros alimentícios, bem como aparelhos, máquinas, utensílios, recipientes e viaturas utilizadas no seu transporte e distribuição, avalie as afirmativas a seguir:

- I - Devem ser mantidos em perfeitas condições de higiene.
II - As instalações desses equipamentos e utensílios ficarão sujeitos a exame periódicos de saúde, determinados pela autoridade sanitária, sendo vedada às atividades de pessoas portadoras de doenças transmissíveis.
III - Todos os estabelecimentos comerciais que servem refeição e lanches ao público devem apresentar, à Secretaria Municipal de Saúde, cursos para seus funcionários, nos quais reiterem conhecimentos sobre higiene, executados e supervisionados pelos órgãos competentes.

Estão corretas:

- (A) I e II, apenas;
(B) I e III, apenas;
(C) II e III, apenas;
(D) I, II e III.

25 - Em relação às doenças transmissíveis NÃO é correto afirmar que:

- (A) cabe à autoridade sanitária tomar medidas que objetivem a elucidação diagnóstica, sendo a ela vedada, porém, a requisição de exames cadavéricos, vicerotomia ou necropsia nos casos de óbitos suspeitos de terem sido causados por doenças transmissíveis;
(B) compete à vigilância sanitária e epidemiológica, a execução e a coordenação de medidas que visam ao controle de doenças;
(C) a autoridade sanitária determinará em caso confirmado ou suspeita de doenças transmissíveis às medidas de profilaxia a serem adotadas;
(D) o controle das doenças transmissíveis abrange, dentre outras, as seguintes medidas: notificação, investigação epidemiológica, isolamento hospitalar e domiciliar, tratamento.

ATENÇÃO: responda às questões 26 a 30 com base no Decreto 025-99, que regulamenta o Código Sanitário Municipal de Resende.

26 - Em relação à criação de animais e ao controle de zoonoses NÃO é correto afirmar que:

- (A) constituem objetivos básicos da criação de animais, as ações de controle das populações animais para prevenir, reduzir ou eliminar as causas de sofrimento dos animais bem como para preservar a saúde e o bem-estar da população humana, evitando-lhe danos ou incômodos causados por animais;
(B) constituem objetivos básicos do controle de zoonoses, as ações que possibilitem prevenir, reduzir e eliminar a morbidade e a mortalidade, bem como o sofrimento humano causado pelas zoonoses urbanas, e, ainda, preservar a saúde da população, mediante o emprego dos conhecimentos especializados e experiências da Saúde Pública Veterinária;
(C) é permitida, em condições adequadas de higiene, a criação e a manutenção de animais da espécie suína em zona urbana;
(D) todo proprietário de cão ou gato é obrigado a mantê-lo permanentemente imunizado contra a raiva.

27 - Em relação aos animais da fauna sinantrópica, NÃO é correto afirmar que:

- (A) cabe aos municípios adotar as medidas necessárias para a manutenção de suas propriedades limpas e isentas de animais da fauna sinantrópica;
(B) é proibido o acúmulo de lixo, materiais inservíveis ou outros materiais que propiciem a instalação e a proliferação de roedores e outros animais sinantrópicos;
(C) a alimentação de pombos deve ser feita, pelos municípios, em residências e logradouros públicos;
(D) nas obras de construção civil, é obrigatória a drenagem permanente de coleções líquidas, originárias ou não da chuva, de forma a impedir a proliferação de mosquitos.

28 - Para o funcionamento de farmácias, drogarias, clínicas odontológicas, estabelecimentos médicos e veterinários, dentre outros, o seguinte documento, expedido pelo Serviço de Vigilância Municipal, é indispensável:

- (A) Boletim de Ocupação e Funcionamento;
(B) Nada Consta;
(C) Certificado de Imunização e Esterilização;
(D) Certidão de Habite-se.

29 - Nas escolas, as seguintes normas devem ser observadas, EXCETO:

- (A) instalação de bebedouros, na proporção de 01 (um) para cada 50 (cinquenta) alunos;
- (B) instalação de mictórios, na proporção de 01 (um) para cada 30 (trinta) alunos do sexo masculino;
- (C) instalação de privadas, na proporção de 01 (uma) para cada 20 (vinte) alunos;
- (D) lavatórios, na proporção de 01 (um) para cada 20 (vinte) alunos.

30 - Avalie se deve ser apreendido pelo Centro de Controle de Zoonose o animal nas seguintes situações:

- I – encontrado solto nas vias e logradouros públicos ou locais de livre acesso ao público;
- II – suspeito de raiva ou outra zoonose;
- III – submetido a maus tratos por seu proprietário;
- IV – mantido em condições inadequadas de vida ou alojamento.

Estão corretas as afirmativas:

- (A) I e II, apenas;
- (B) III e IV, apenas;
- (C) I, II e IV, apenas;
- (D) I, II, III e IV.

CONHECIMENTOS ESPECÍFICOS

31 - As alternativas abaixo apresentam diferentes métodos de tratamento de água. Dentre eles, o método mais eficiente para diminuir a turbidez da água é:

- (A) aeração;
- (B) desinfecção;
- (C) sedimentação simples;
- (D) filtração rápida.

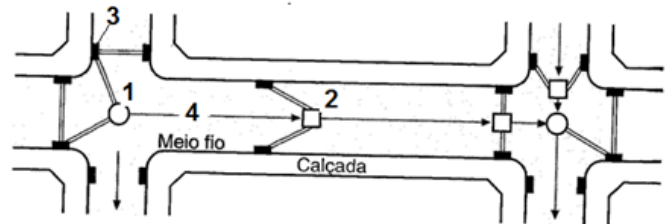
32 - Supondo que, em um dado sistema de distribuição, a água é tratada nos reservatórios e na própria rede, o número máximo de testes com resultado positivo para a presença de coliformes totais em amostras de 100ml de água, admitindo que sejam feitos menos de 40 testes por mês, é de:

- (A) 0;
- (B) 1;
- (C) 2;
- (D) 3.

33 - A água, quando não tratada adequadamente, pode servir de veículo para algumas doenças. Uma doença de origem viral transmitida pela água é:

- (A) febre tifoide;
- (B) cólera;
- (C) disenteria amebiana;
- (D) poliomielite.

34 - A figura abaixo apresenta a disposição de alguns elementos para microdrenagem.



Os elementos indicados com os números 1, 2, 3 e 4 são chamados, respectivamente, de:

- (A) poço de visita, caixa de ligação, boca de lobo e tubo de ligação;
- (B) caixa de ligação, boca de lobo, poço de visita e condutor;
- (C) poço de visita, caixa de ligação, boca de lobo e condutor;
- (D) caixa de ligação, poço de visita, boca de lobo e tubo de ligação.

35 - A compostagem é um processo biológico, aeróbico e controlado no qual a matéria orgânica é convertida, através da ação de microrganismos já existentes ou inoculados na massa de resíduo sólido, em composto orgânico. Para a construção de uma área de compostagem convencional alguns aspectos técnicos devem ser observados, dentre eles o seguinte:

- (A) declividade do terreno superior a 5%;
- (B) distância mínima da periferia da cidade de 5,0km;
- (C) o terreno deve ser impermeabilizado;
- (D) o terreno deve estar, no mínimo, 4,0m acima do maior nível do lençol freático.

36 - Um município de pequeno porte deseja adquirir uma nova frota de veículos para realizar a coleta de lixo. Sabe-se que essa cidade produz 400m³ de lixo por dia, e que os veículos farão 3 viagens por dia, o lixo será coletado 3 vezes por semana e que serão comprados caminhões com capacidade útil de 40m³ por viagem. Dessa forma, o número de caminhões necessários é, aproximadamente, igual a:

- (A) 5;
- (B) 6;
- (C) 7;
- (D) 8.

37 - A medição da qualidade do ar pode ser feita empregando-se diferentes métodos. Em um desses métodos, a amostragem ocorre naturalmente por difusão molecular durante um período pré-definido e o instrumento de amostragem é formado por um tubo contendo suporte absorvente ou adsorvente que fica exposto às concentrações ambientes. Esse método é chamado de método dos:

- (A) amostradores passivos;
- (B) amostradores ativos;
- (C) bioindicadores;
- (D) sensores remotos.

38 - A determinação sistemática da qualidade do ar deve ser, por problemas de ordem prática tais como limitação de recursos humanos e materiais, além da sua importância, limitada a um certo número de poluentes, dentre eles o:

- (A) sulfeto de hidrogênio;
- (B) metano;
- (C) butano;
- (D) dióxido de nitrogênio.

39 - De acordo com o Código Sanitário do Município de Resende, impedir ou dificultar a aplicação de medidas sanitárias relativas às doenças transmissíveis e a apreensão e sacrifício de animais domésticos considerados perigosos pelas autoridades sanitárias é uma infração:

- (A) leve, sujeita à advertência ou multa equivalente a 50 até 200 vezes o valor da UFIR;
- (B) leve, sujeita à advertência ou multa equivalente a 20 até 50 vezes o valor da UFIR;
- (C) grave, sujeita à advertência ou multa equivalente a 50 até 200 vezes o valor da UFIR;
- (D) gravíssima, sujeita à advertência ou multa equivalente a 200 até 500 vezes o valor da UFIR.

40 - De acordo com o Plano Nacional de Combate à Dengue, uma medida de saneamento ambiental é:

- (A) a realização da limpeza urbana principalmente nas regiões centrais dos municípios;
- (B) o uso de pneus como matéria-prima para a construção de moradias;
- (C) a implantação de depósitos de água domiciliares expostos ao meio ambiente;
- (D) a manutenção das normas técnicas atuais para o projeto de caixas d'água.

41 - Observe as definições abaixo, comumente empregadas em Epidemiologia:

- I - Proporção de pessoas numa dada população que apresentam uma específica doença ou atributo, em um determinado ponto no tempo.
- II - Número de casos novos de uma determinada doença durante um período definido, numa população sob o risco de desenvolver a doença.

Essas definições estão relacionadas respectivamente aos conceitos de:

- (A) prevalência e incidência;
- (B) prevalência e morbidade;
- (C) incidência e morbidade;
- (D) incidência e prevalência.

42 - Para o sucesso de implementação de um Programa de Conservação e Reuso da Água (PCRA) em uma unidade industrial, são necessárias ações de base operacional, institucional, educacional e legal. Uma ação de base educacional é a:

- (A) elaboração e constante atualização de procedimentos específicos de uso racional da água;
- (B) capacitação do Gestor da Água da empresa para acompanhamento dos indicadores de consumo ;
- (C) criação de política permanente de manutenção preventiva e corretiva;
- (D) articulação constante entre o Gestor da Água e a diretoria da empresa.

43 - O licenciamento ambiental de um empreendimento envolve a expedição de uma série de licenças, que podem ser renovadas periodicamente, se for o caso. Os prazos máximos de validade para uma Licença de Instalação (LI) e uma Licença de Operação (LO) são respectivamente de:

- (A) 1 ano e 3 anos;
- (B) 3 anos e 6 anos;
- (C) 6 anos e 10 anos;
- (D) 10 anos e 20 anos.

44 - Após o acondicionamento dos resíduos de serviço de saúde em sacos ou recipientes adequados, deve ser feita sua identificação, fornecendo informações a respeito do seu correto manejo. Os rótulos de fundo amarelo e contornos pretos identificam a presença de:

- (A) uma substância química;
- (B) uma substância infectante;
- (C) um resíduo perfurocortante;
- (D) um rejeito radioativo.

45 - Uma das fontes de poluição do solo é a utilização de agrotóxicos pelo setor agrícola. A classe de uso de agrotóxicos de maior comercialização no Brasil é a dos:

- (A) herbicidas;
- (B) fungicidas;
- (C) acaricidas;
- (D) bactericidas.

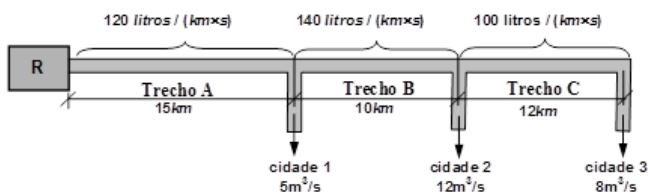
46 - Os sistemas de vigilância em saúde pública podem ser de dois tipos: passivos ou ativos. Os sistemas de vigilância com coleta passiva de informações se caracterizam por serem de:

- (A) menor custo e menos vulneráveis à subnotificação;
- (B) menor custo e mais vulneráveis à subnotificação;
- (C) maior custo e menos vulneráveis à subnotificação;
- (D) maior custo e mais vulneráveis à subnotificação.

47 - Pode-se classificar as instalações de um sistema de esgoto sanitário em primárias ou secundárias. As instalações primárias são aquelas que se caracterizam por:

- (A) ter o acesso de gases provenientes do coletor público ou dos dispositivos de tratamento;
- (B) lançar os efluentes diretamente sobre as sarjetas das vias públicas, sem nenhum tratamento prévio;
- (C) terem maior risco de rompimento, por serem constituídas de material de baixa qualidade;
- (D) estarem em cotas inferiores às instalações secundárias, na rede de esgoto de um edifício.

48 - Observe o sistema de abastecimento de água ilustrado na figura abaixo, composto de um reservatório R que abastece 3 cidades A, B e C, além de atender usos consuntivos nos trechos percorridos até chegar às cidades. Na figura indicam-se, além das distâncias, as vazões de água consumidas em cada trecho e nas cidades.



A vazão total que o reservatório R deverá ser capaz de suprir para esse sistema, de forma a garantir o seu contínuo abastecimento, deverá ser de:

- (A) 29,4 m³/s;
- (B) 31,8 m³/s;
- (C) 33,6 m³/s;
- (D) 35,2 m³/s.

49 - Em um sistema de coleta seletiva para reciclagem de lixo, cada cor indica um tipo de material. As cores verde e amarela correspondem, respectivamente, a:

- (A) papel e vidro;
- (B) metal e plástico;
- (C) plástico e papel;
- (D) vidro e metal.

50 - Em biossegurança, os agentes biológicos são divididos em 4 classes de risco, de acordo principalmente com o potencial de risco que oferecem ao indivíduo, à comunidade e ao meio ambiente. No Brasil, atualmente, o Vírus da Febre Amarela é considerado como sendo da classe de risco:

- (A) 1;
- (B) 2;
- (C) 3;
- (D) 4.

