

# CONCURSO PÚBLICO

15 / ABRIL / 2012

**TARDE**



## CADERNO DE PROVAS

CADERNO

**06**

CARGO:

• Téc. Judiciário / Adm. de Rede

PROVAS:

- Língua Portuguesa
- Noções de Informática
- Noções de Direito
- Conhecimentos Específicos

### LEIA ATENTAMENTE AS INSTRUÇÕES ABAIXO:

- 1 - Este caderno de provas contém um total de 60 (Sessenta) questões objetivas, sendo 15 de Língua Portuguesa, 5 de Noções de Informática, 20 de Direito e 20 de Conhecimentos Específicos. Confira-o.
- 2 - Confira se este caderno corresponde ao cargo para o qual você está concorrendo.
- 3 - Esta prova terá, no máximo, 4h (Quatro horas) de duração, incluído o tempo destinado à transcrição de suas respostas no gabarito oficial.
- 4 - Não perca tempo em questões, cujas respostas lhe pareçam difíceis, volte a elas se lhe sobrar tempo.
- 5 - Respondidas as questões, você deverá passar o gabarito para a sua folha de respostas, usando caneta esferográfica azul ou preta.
- 6 - Em nenhuma hipótese haverá substituição da Folha de Respostas por erro do candidato.
- 7 - Este caderno deverá ser devolvido ao fiscal, juntamente, com sua folha de respostas, devidamente preenchidos e assinados.
- 8 - O candidato só poderá se ausentar do recinto das provas após 1 (uma) hora contada a partir do efetivo início das mesmas.
- 9 - Você pode transcrever suas respostas na última folha deste caderno e a mesma poderá ser destacada.
- 10 - O gabarito oficial da prova objetiva será publicado no Diário do Judiciário e nos endereços [www.ejef.tjmg.jus.br](http://www.ejef.tjmg.jus.br) e [www.fumarc.org.br](http://www.fumarc.org.br), dois dias depois da realização da prova.
- 11 - A comissão organizadora da FUMARC Concursos lhe deseja uma boa prova!



Prezado (a) candidato (a)

Coloque seu número de inscrição e nome no quadro abaixo:

Nº de Inscrição	Nome

## LÍNGUA PORTUGUESA

Leia, atentamente, os textos I e II para responder às questões de 01 a 08.

### TEXTO I

#### **Cidadezinha qualquer**

Casas entre bananeiras  
Mulheres entre laranjeiras  
Pomar amor cantar.

Um homem vai devagar.  
Um cachorro vai devagar.  
Um burro vai devagar.

Devagar... as janelas olham.

Eta vida besta, meu Deus.

(ANDRADE, Carlos Drummond de. *Antologia poética*. 2. ed. São Paulo: Abril, 1982, p. 37.)

### TEXTO II

#### **Cidadezinha Qualquer versus Nadópolis**

1. Cidadezinha Qualquer, os leitores fiquem sabendo logo, é uma cidade comum localizada em uma região distante de um longínquo país. O que os leitores não sabiam ainda, pois eu ainda não lhes contei, e agora conto, é que existe uma cidade chamada Nadópolis, sede de um município fronteiriço com Cidadezinha Qualquer. (...) Nadópolis era uma cidade meio antipática mesmo. Não, não era birra dos cidadãos cidadequalquerianos: Nadópolis tinha um ar arrogante e antipático! A começar pelo nome pomposo. Esse “polis” grego e sofisticado no final do nome, essa pose forçada que destoa do ambiente natural da região, renega a história... Isso para não falar da mania que tinham os nadopolenses de apregoar as vantagens de viver em um município como o seu. Era comum ouvi-los dizer:

2. - “Nadópolis é a cidade mais porreta da região; lá todo mundo veve bem e nós não tem os pobrema qui as outra cidade de perto tudo tem...”

3. Para que os leitores não julguem o autor muito parcial é bom que se diga: realmente Nadópolis era mais próspera do que Cidadezinha Qualquer. Graças ao incremento de sua agricultura e à grande soma de recursos e trabalho que isto envolve, Nadópolis, àquela época, vivia o seu período de esplendor. Grandes e suntuosas construções erguiam-se por toda parte, o comércio local atraía compradores de toda a proximidade, a vida noturna era agitadaíssima. Grupos de visitantes eram levados para pontos estratégicos para serem orientados por um agente turístico sobre as maravilhas da cidade. Como não podia deixar de ser, a arrecadação da Prefeitura local também era das melhores.

(COTRIM, Fabiano. <http://www.faroldacidade.com.br>. Postado em 01/04/2008. – Texto adaptado)

**QUESTÃO 01**

Compare o Texto I com o Texto II e avalie as afirmativas.

- I. No Texto I, o último verso funciona como elemento surpresa, pois introduz um comentário que muda totalmente a proposta do poema.
- II. No Texto II, o narrador confere um tom irônico e bem-humorado à narrativa e faz uso da gíria para caracterizar a fala dos habitantes do lugar.
- III. Nos dois textos, as cidades às quais os autores se referem são reais, embora apresentem também características fantasmagóricas.
- IV. No Texto II, em alguns momentos, o narrador dialoga com o leitor, na tentativa de torná-lo cúmplice do que pretende relatar.

Está de acordo com os textos o que se afirma SOMENTE em

- a) I.
- b) II e III.
- c) I e IV.
- d) I, II e IV.

**QUESTÃO 02**

Considere as afirmações seguintes e assinale a CORRETA.

- a) Os termos “cidadequalquerianos” e “nadopolenses” (Texto II) constituem neologismos, entendendo-os como aquelas unidade lexicais que são sentidas como novas na comunidade linguística.
- b) O título do Texto II tem uma conotação negativa expressa pela noção de insuficiência contida na palavra “versus”
- c) Uma das diferenças entre os textos I e II é que o Texto II apresenta uma redação que não exige tanta inferência e não carrega tanto conteúdo pressuposto no Texto I.
- d) No Texto II há alternância de traços narrativos e dissertativos ao longo dos parágrafos, com ausência de traços descritivos mesclados a comentários interpretativos.

**QUESTÃO 03**

Transpondo corretamente para a voz ativa a oração “para serem orientados por um agente turístico” (Texto II, § 3), obtém-se:

- a) para que fossem orientados por um agente turístico.
- b) para um agente turístico os orientarem.
- c) para que um agente turístico lhes orientassem.
- d) para um agente turístico instruí-los.

**QUESTÃO 04**

Sobre o Texto I, é possível afirmar que o poema

- a) mostra, com sentimento piedoso e comiseração, o desajuste existencial do homem diante da vida.
- b) aborda, com uma linguagem sintética, a monotonia e o tédio que predominam em pequenas cidades do interior.
- c) enfoca uma preocupação de ordem política e social que sintetiza o “sentimento do mundo” do sujeito lírico.
- d) enfatiza uma visão nostálgica do passado, por meio de uma linguagem simples e pouco elaborada.

**QUESTÃO 05**

No texto I, constitui um ingrediente discursivo utilizado pelo poeta

- a) o uso também da linguagem coloquial, que se desvia do padrão culto da língua.
- b) a exposição argumentativa de ideias, que se efetiva pela ausência de linguagem figurada.
- c) a linguagem verbal articulada com situações imagéticas, para dar mais veracidade aos fatos.
- d) os recursos de natureza narrativa que visam a estabelecer um constante diálogo com o leitor.

### QUESTÃO 06

Observe o trecho a seguir, transcrito do Texto II.

“Nadópolis era uma cidade meio antipática mesmo. Não, não era birra dos cidadãos cidadequalquerianos. Nadópolis tinha um ar arrogante e antipático! A começar pelo nome pomposo. (...)”

Considere as seguintes afirmações:

- I. Ocorre nesse fragmento uma personificação da cidade de Nadópolis.
- II. O adjetivo “pomposo” aufere à Nadópolis uma expressão de nobreza.
- III. O advérbio negativo vem trazer a recusa da pompa destinada a Nadópolis.
- IV. A expressão “mesmo” assume função adverbial de intensidade em relação ao adjetivo “antipática”.

Está correto APENAS o que se afirma em:

- a) I e II.
- b) II,III e IV.
- c) I,II e IV.
- d) I,II,IV.

### QUESTÃO 07

Leia com atenção os dois textos a seguir:

#### TEXTO I

DOMINGO, 26 DE ABRIL DE 2009

#### Um Puxão de Orelha



Duas cidades do interior paulista adotaram uma espécie de “toque de recolher” para crianças e adolescentes sob a justificativa de tentar reduzir a criminalidade. Em Ilha Solteira e Itapura, no noroeste do Estado, menores de 13 anos podem ficar na rua até as 20h30. Adolescentes de 13 e 14 anos, até as 22h. Para quem tem 16 e 17 anos, o limite é 23h. Menores de 15 anos estão proibidos de frequentar lan houses. (...) A medida foi baseada em atitude parecida determinada por um juiz de Fernandópolis (553 km de SP).

FONTE: <http://www1.folha.uol.com.br/folha/cotidiano/ult95u554311.shtml>

Nesta semana veio à mídia uma polêmica envolvendo o tal toque de recolher imposto pelas prefeituras de Fernandópolis e Ilha Solteira. O que era de se esperar, muitos adolescentes abominaram a decisão do juiz, enquanto seus pais adoraram a ideia.

- Ah, mas a minha filha não me escuta, é cabeça dura!
- Tem que fazer isso mesmo. Essa molecada não tem juízo!

Do outro lado, uma adolescente questiona, conforme mostrado no Fantástico:

- Se é pra reduzir a criminalidade, e os jovens que não estão fazendo nada de errado, tem que pagar pelos outros?

Ricardo Cabezon, presidente da comissão de direitos da criança e do adolescente da OAB de São Paulo, diz, no mesmo programa:

- Isso fere a constituição. (...) Liberdade de ir e vir, liberdade de educar, liberdade de poder escolher entre o que é certo e o que é errado. (...) Viver na democracia é também oferecer às pessoas a oportunidade de elas entenderem o peso dos seus atos. Se o jovem quis ficar acordado à noite e ele passar o outro dia com sono, ele tem que entender que isso não é bom para ele.

Opiniões contra ou a favor fazem parte de medidas polêmicas da justiça, como essa.

A questão é, chegamos a um ponto em que a justiça precisa determinar as horas que os adolescentes voltam para casa, tarefa que normalmente caberia aos pais. Antigamente, mesmo um garoto de 17 anos tremia todo só de perceber que seu pai o olhava com um ar mais severo. Hoje, vemos casos cada vez mais grotescos de filhos que até matam seus pais por motivos banais. (Danilo Moreira)

FOTO: [http://oglobo.globo.com/blogs/arquivos\\_upload/2009/04/278\\_1135-charge11042009.jpg](http://oglobo.globo.com/blogs/arquivos_upload/2009/04/278_1135-charge11042009.jpg)

## TEXTO II

### **Cidadezinha qualquer**

Casas entre bananeiras  
Mulheres entre laranjeiras  
Pomar amor cantar.

Um homem vai devagar.  
Um cachorro vai devagar.  
Um burro vai devagar.

Devagar... as janelas olham.

Eta vida besta, meu Deus.

O Texto I apresenta a realidade política vivida hoje, no século XXI, em que a ideologia de dias pacificados pela “mesmice” se quebra a partir da imagem apresentada.

O Texto II apresenta, de forma lírica, a realidade de uma vida pacata, o que faz com que a ideologia de vida evidenciada se desenvolva pelos elementos morfológicos presentes.

Os dois textos edificam um modelo de sociedade que rompe com os padrões de vida em social, apresentando distinções ideológicas. A partir das relações entre os textos, leia as afirmativas abaixo:

- I. Em ambos os textos, os autores apresentam as cidades sob olhares distintos, de forma diversa, o que proporciona a cada um estilos também distintos de formas de escrever;
- II. Em ambos os textos, o conceito da ideia de “liberdade” é dado de forma distinta: no Texto I, a liberdade é vista como parte fundamental dos direitos do homem, encontrada, inclusive como parte integrante da Constituição Federal de 1988; já no Texto II, a liberdade é vista de forma poética e conotativa, o que vem configurar a diferença entre as sociedades de épocas diferentes.
- III. O Texto I apresenta o valor reverencial do jovem em relação aos pais, como elemento negativo na conduta da decisão judicial;
- IV. O Texto II apresenta a distinção temporal existente em relação ao Texto I, demonstrando a sequência das ações através da ideia expressa pelo verbo “devagar”, garantindo ao Texto II uma sequência de fatos diversos.

Marque a alternativa CORRETA:

- a) As afirmativas I e IV estão corretas;
- b) As afirmativas I e II estão corretas;
- c) As afirmativas II e III estão corretas;
- d) As afirmativas III e IV estão corretas.

### QUESTÃO 08

Leia as informações abaixo:

- I. O nome da cidade é Nadópolis.
- II. A população da cidade a respeita muito.

O elemento de ligação MAIS adequado para reunir, na mesma sequência, os pensamentos, é:

- a) onde.
- b) que.
- c) cuja.
- d) quanto.

Leia atentamente as charges para responder as questões 09, 10 e 11.

#### CHARGE I



<http://ver.blog.br/tag/ficha-limpa/>

#### CHARGE II



#### CHARGE III



<http://elsonsouto.blogspot.com.br/2012/02/lei-ficha-limpa-aprovada.html>

**QUESTÃO 09**

Assinale a afirmativa FALSA.

- a) A frase “Espelho, espelho meu, existe no Brasil alguém mais sujo do que eu?” (Charge I) se justifica pelo processo intertextual da paródia.
- b) Considerando as diferenças entre língua oral e escrita, a fala do personagem no segundo balão da Charge III representa uma inadequação da linguagem usada no contexto.
- c) A palavra “sanção” (balão 1 da Charge II) admite como variante linguística “sansão”, que pode substituir a primeira sem alterar o sentido da frase
- d) No 2º balão da Charge I, o termo “limpinhos” está entre aspas por trazer ao contexto uma conotação irônica.

**QUESTÃO 10**

Está CORRETO o que se afirma em

- a) Na Charge II, “unanimidade” é um adjetivo que possui relação sinonímica com o vocábulo “idiosincrasia”.
- b) Expressões como “um laranja” e “empresa de fachada” (Charge III) caracterizam ações adversas às propostas do projeto Ficha Limpa.
- c) No segundo e terceiro balões da Charge II há verbos de primeira conjugação empregados no modo indicativo.
- d) Na frase “... existe no Brasil alguém mais sujo do que eu?” (Charge I), “mais” é uma conjunção coordenativa que expressa oposição.

**QUESTÃO 11**

Assinale a alternativa que NÃO apresenta um exemplo de coloquialismo.

- a) “E, aí, nobre colega?!”
- b) “Toda unanimidade é burra.”
- c) “To procurando trabalho.”
- d) “Mande flores para Dilma.”

Leia, atentamente, o texto abaixo para responder às questões de 12 a 15.

**Congresso fixa lei**

1. Com o advento da Lei Complementar nº 135, de 4 de junho de 2010, que alterou a Lei Complementar nº 64, de 18 de maio de 1990, o país celebrou a aprovação da figura que foi denominada de “ficha limpa”, porque lutou muito para isso.
2. Não se discute - e já vem tarde, a necessidade de lei que permita o aperfeiçoamento do processo democrático, afastando das urnas os condenados por crimes e outras irregularidades graves contra direitos fundamentais e princípios republicanos. O povo respira aliviado. É o desejo, e não já da cidade, senão de toda a população.
3. Mas algumas reflexões se impõem para esclarecer e equacionar com serenidade e equilíbrio alguns postulados que devem nortear o aprimoramento da sociedade, permitindo-nos legar às gerações futuras um cenário melhor, pois a nação que briga por seus direitos progride.

(<http://jus.com.br/revista/texto/21281/lei-da-ficha-limpa-opiniao> – Texto adaptado)

**QUESTÃO 12**

A frase que encabeça o título está

- a) inteligível, porque a ordem de colocação das palavras permite identificar-lhes a função sintática.
- b) incorreta, porque não traz determinante junto do substantivo.
- c) ambígua, porque nela ocorrem simultaneamente dois verbos.
- d) correta, porque as três palavras que a compõem pertencem à mesma classe gramatical.



**QUESTÃO 13**

Leia o trecho transcrito:

“O povo **respira** aliviado.”

A predicação do verbo negritado na frase acima se repete em

- a) Mesmo com os meus conselhos, ele continua ansioso.
- b) O presidente nomeou Catarina primeira secretária.
- c) Só ficarão acesas as lâmpadas da sala e do corredor.
- d) O filho dependia da mãe para as atividades diárias.

**QUESTÃO 14**

Em “É o desejo, e não já da cidade, senão de toda a população”, a palavra assinalada pode ser substituída, sem que haja alteração de sentido, por:

- a) Exceto
- b) Mas sim
- c) Portanto
- d) Até porque





**QUESTÃO 15**

Assinale a única alternativa CORRETA.

- a) Na frase “permitindo-nos legar **às** gerações futuras um cenário melhor”, o sinal de crase foi usado inadequadamente antes de palavras femininas no plural.
- b) Em “Não se discute”, ocorre a próclise, mas admite-se também o uso do pronome posposto ao verbo, como em “Não discute-se”.
- c) A oração relativa “que briga por seus direitos” (§ 3) restringe o significado do vocábulo “nação”.
- d) A palavra “porque” na frase “porque lutou muito para isso” (§ 1) pode ser utilizada com a mesma grafia na introdução de uma frase interrogativa.

**NOÇÕES DE INFORMÁTICA****QUESTÃO 16**

Em relação aos tipos de gráfico do Microsoft Excel, versão português do Office XP, julgue os itens a seguir, marcando com **(V)** a assertiva verdadeira e com **(F)** a assertiva falsa.

- ( ) O ícone  corresponde a um gráfico de Radar.
- ( ) O ícone  corresponde a um gráfico de Área.
- ( ) O ícone  corresponde a um gráfico de Barras.
- ( ) O ícone  corresponde a um gráfico de Pizza.

Assinale a opção com a sequência **CORRETA**.

- a) F, F, V, V.
- b) F, V, F, F.
- c) V, V, F, F.
- d) V, F, V, V.

**QUESTÃO 17**

Analise as seguintes afirmativas sobre as formas de redirecionamento do Linux.

- I. "ls > x" irá enviar a saída do comando "ls" para o arquivo "x".
- II. "ls >> x" irá incluir a saída do comando "ls" no final do arquivo "x".
- III. "ls << x" irá incluir a saída do comando "ls" no início do arquivo "x".

Assinale a alternativa **CORRETA**:

- a) A afirmativa III está errada e as afirmativas I, II estão corretas.
- b) A afirmativa II está errada e as afirmativas I, III estão corretas.
- c) A afirmativa I está errada e as afirmativas II, III estão corretas.
- d) As afirmativas I, II e III estão corretas.

**QUESTÃO 18**

Selecione as teclas de atalho que permitem selecionar todos os arquivos de uma pasta no Windows Explorer do Microsoft Windows XP, versão português:

- a) "CTRL+Z"
- b) "CTRL+P"
- c) "CTRL+T"
- d) "CTRL+A"

**QUESTÃO 19**

São opções disponíveis no menu "Formatar" do Microsoft Word, versão português do Office XP, **EXCETO**:

- a) Parágrafo...
- b) Figura...
- c) Tabulação...
- d) Tema...

**QUESTÃO 20**

São pastas que não podem ser excluídas ou renomeadas no Outlook Express do Microsoft Windows XP, versão português, **EXCETO**:

- a) Itens enviados.
- b) Rascunhos.
- c) Modelos.
- d) Caixa de saída.

**NOÇÕES DE DIREITO****QUESTÃO 21**

Com relação aos direitos e deveres fundamentais, previstos na Constituição da República Federativa do Brasil de 1988, o(a) candidato(a) deverá marcar a hipótese que revela uma opção listada na Carta Magna para esse tipo de direito e dever:

- a) buscar a integração econômica, política, social e cultural do Brasil e dos povos da América Latina, visando à formação de uma comunidade mais livre e justa.
- b) a obtenção de certidões em repartições públicas, para defesa de direitos e esclarecimento de situações de interesse pessoal, independentemente do pagamento de taxas.

- c) promover o bem de todos, sem preconceitos de origem, raça, sexo, cor, idade e quaisquer outras formas de discriminação.
- d) o livre exercício de qualquer atividade econômica, independentemente de autorização de órgãos públicos, salvo nos casos previstos em lei.

### **QUESTÃO 22**

No exercício da função, o funcionário público deve obedecer aos seguintes princípios constitucionais, EXCETO:

- a) da legalidade
- b) da publicidade
- c) da vitaliciedade
- d) da eficiência

### **QUESTÃO 23**

Para aposentar-se no serviço público, segundo previsto na Constituição da República Federativa do Brasil de 1988, o servidor deverá atingir qual dos critérios de idade abaixo listados?

- a) por invalidez, somente depois de cinquenta anos de serviço público.
- b) voluntariamente, aos cinquenta anos de idade, se mulher.
- c) voluntariamente, aos cinquenta e cinco anos de idade, se homem.
- d) compulsoriamente, aos setenta anos de idade.

### **QUESTÃO 24**

Os Juízes de Direito gozam das seguintes garantias constitucionais, EXCETO:

- a) vitaliciedade, que, no primeiro grau, só será adquirida após dois anos de exercício.
- b) inamovibilidade, salvo por motivo de interesse público.
- c) irredutibilidade de subsídios.
- d) foro privilegiado do Supremo Tribunal Federal, para ser julgado pela prática de crimes no exercício da função.

### **QUESTÃO 25**

Conforme previsto na Constituição da República Federativa do Brasil de 1988, são princípios institucionais do Ministério Público, EXCETO:

- a) superioridade
- b) unidade
- c) indivisibilidade
- d) independência funcional

### **QUESTÃO 26**

De acordo com a Constituição Estadual de Minas Gerais, os atos de improbidade administrativa importam as seguintes consequências, EXCETO:

- a) perda da função pública
- b) perda dos direitos políticos
- c) indisponibilidade dos bens
- d) ressarcimento ao erário

**QUESTÃO 27**

Segundo previsto na Constituição Estadual de Minas Gerais, é vedada a acumulação remunerada de cargos públicos, permitida, se houver compatibilidade de horários e limitados a remuneração e o subsídio total do servidor ao subsídio dos Desembargadores do Tribunal de Justiça:

- a) a de três cargos de professores
- b) a de um cargo de professor com outro técnico ou científico
- c) a de um cargo de professor, de um cargo técnico e de outro científico
- d) a de quatro cargos e empregos privativos de profissionais de saúde com profissões regulamentadas

**QUESTÃO 28**

Sobre os Deputados Estaduais, indique a hipótese CORRETA, conforme estabelecido pela Constituição Estadual de Minas Gerais:

- a) o Deputado é inviolável somente pelas suas opiniões e apenas na espera civil
- b) o Deputado não pode ser preso
- c) desde a expedição do diploma, o Deputado será submetido a julgamento perante o Tribunal de Justiça
- d) desde a posse, o Deputado não pode ser titular de mais de dois cargos ou mandatos públicos eletivos

**QUESTÃO 29**

Pela definição da Constituição Estadual de Minas Gerais, são órgãos do Poder Judiciário todas as opções abaixo, EXCETO:

- a) o Tribunal de Justiça
- b) os Juizes de Direito
- c) os Tribunais do Júri
- d) os Tribunais de Alçada

**QUESTÃO 30**

Sobre correição é CORRETO afirmar que:

- a) ocorre ordinariamente, quando realizada pelo Juiz de Direito, no limite de sua competência
- b) consiste apenas na fiscalização dos serviços do foro judicial
- c) será executada a cada biênio
- d) o procedimento da correição será fixado pelo Juiz de Direito responsável pela execução da medida

**QUESTÃO 31**

Conforme define a Lei Complementar Estadual (MG) nº 59, de 18 de janeiro de 2001, assinale a resposta CORRETA que trata das características da licença para assuntos particulares:

- a) terá duração máxima de dois anos
- b) poderá ser renovada por igual período imediatamente após o término do prazo inicial, caso requerido pelo servidor
- c) somente poderá ser concedida após cinco anos de efetivo exercício
- d) será revogada a qualquer tempo, por determinação do Governador

**QUESTÃO 32**

Com relação às licitações, são vedadas aos agentes públicos todas as práticas listadas abaixo, EXCETO:

- a) admitir, nos atos de convocação, condições que comprometam o caráter competitivo da disputa
- b) estabelecer tratamento diferenciado de qualquer natureza entre empresas brasileiras e estrangeiras, a não ser como critério de desempate
- c) estabelecer preferências ou distinções em razão da naturalidade, da sede ou domicílio dos licitantes, a menos que isso seja feito como critério de desempate
- d) imprimir caráter sigiloso nas licitações de grande interesse, durante todo o procedimento

**QUESTÃO 33**

No que diz respeito à modalidade das licitações, assinale a hipótese abaixo que NÃO corresponde a uma das previsões contidas na Lei nº 8.666/93:

- a) alienação direta
- b) concorrência
- c) tomada de preços
- d) convite

**QUESTÃO 34**

Poderá ser dispensada a licitação:

- a) para obras e serviços de engenharia de valor equivalente a R\$35.000,00, no máximo
- b) para outros serviços e compras de valor equivalente a R\$20.000,00, no máximo
- c) nos casos de guerra ou grave perturbação da ordem
- d) no caso de o Administrador Público identificar a importância da contratação mais célere

**QUESTÃO 35**

Pela inexecução total ou parcial do contrato, a Administração poderá, garantida a prévia defesa, aplicar ao contratado as seguintes sanções, EXCETO:

- a) suspensão dos direitos civis e políticos
- b) advertência
- c) declaração de inidoneidade para contratar com a Administração Pública
- d) multa

**QUESTÃO 36**

Sobre a constituição do Egrégio Tribunal de Justiça de Minas, assinale a alternativa INCORRETA:

- a) O Tribunal de Justiça é composto por Desembargadores, em número fixado na Lei de Organização e Divisão Judiciárias do Estado de Minas Gerais nele compreendidos o Presidente, os Vice-Presidentes e o Corregedor Geral de Justiça.
- b) O Presidente, os Vice-Presidentes e o Corregedor Geral de Justiça e o Vice-Corregedor-Geral de Justiça serão eleitos para mandatos coincidentes.
- c) A eleição do Presidente, dos Vice-Presidentes e do Corregedor Geral de Justiça e do Vice-Corregedor-Geral de Justiça será realizada em sessão especial do Tribunal Pleno realizada na segunda quinzena do mês de maio dos anos pares.
- d) os mandatos do Presidente, dos Vice-Presidentes e do Corregedor Geral de Justiça e do Vice-Corregedor-Geral de Justiça serão de três anos e terão início com a entrada em exercício, no primeiro dia do mês de julho dos anos pares.

**QUESTÃO 37**

Os feitos judiciais a serem submetidos à apreciação do Egrégio Tribunal de Justiça de Minas serão registrados:

- a) no protocolo da Corregedoria Geral de Justiça
- b) sempre com os nomes completos das partes e de seus representantes
- c) no mesmo dia da apresentação do feito
- d) na Corte Superior

**QUESTÃO 38**

Com relação à elaboração da pauta de julgamentos no Egrégio Tribunal de Justiça de Minas, indique a resposta INCORRETA:

- a) a pauta de julgamentos deverá ser publicada até 72 (setenta e duas) horas antes da data de julgamento, excluído o dia de publicação
- b) os autos com designação de dia para julgamento e os colocados em mesa serão remetidos ao cartório onde tramita o feito, para organização da pauta ou para nela serem incluídos
- c) após a publicação da pauta de julgamentos, não será possível incluir depois qualquer novo feito nessa sessão, exceto os que possam, por disposição legal, ser colocados em mesa
- d) a pauta de julgamentos será organizada pela classe de feitos, obedecida a ordem numérica crescente

**QUESTÃO 39**

Os julgamentos no Egrégio Tribunal de Justiça de Minas obedecem às regras listadas abaixo, EXCETO:

- a) os julgamentos serão públicos e feitos em sessão ordinária ou extraordinária
- b) terá preferência para julgamento em primeiro lugar da pauta, com inversão da ordem originária, o feito com pedido de assistência de advogado
- c) os julgadores poderão pedir preferência para julgamento de determinado feito, se entenderem existir motivo relevante para inverter a ordem da pauta
- d) anunciado o julgamento, estando ausente o advogado que fez a inscrição, será o pedido tido como inexistente, retornando o processo a seu lugar na pauta

**QUESTÃO 40**

Conforme define a Lei Complementar Estadual (MG) nº 59, de 18 de janeiro de 2001, assinale a resposta CORRETA que trata das características da sindicância:

- a) será aberta sindicância sempre que for necessário apurar fato ou circunstância para determinação de responsabilidade penal do servidor.
- b) a sindicância será realizada pelo juiz responsável pelo servidor, cabendo a ele presidir a comissão designada para instrução do feito
- c) os trabalhos de sindicância serão concluídos no prazo de trinta dias, prorrogável por igual período
- d) ultimada a sindicância, o servidor poderá ser apenado com a sanção de advertência ou de suspensão

**CONHECIMENTOS ESPECÍFICOS****QUESTÃO 41**

Analise as seguintes afirmativas sobre servidores e sistemas operacionais de rede.

- I. *Solaris* é um sistema operacional criado pela *Sun* que se baseia em Linux e tem suporte ao ZFS (*Zeta File System*), um sistema de arquivos robusto que suporta arquivos de até um *zettabyte*.
- II. *Windows Server 2008* suporta NTFS transacional, o que permite que operações com arquivos (um ou mais) sejam tratadas como uma transação atômica como em um banco de dados.
- III. Ao executar o comando `chmod 40 teste.txt` no Linux, definimos que não há permissão de acesso para outros (*others*) usuários que não pertençam ao grupo proprietário do arquivo `teste.txt` e que a permissão de acesso deste grupo (*group*) será somente para leitura. As permissões do proprietário (*owner*) do arquivo `teste.txt` não serão alteradas.

Assinale a alternativa CORRETA:

- a) A afirmativa III está errada e as afirmativas I, II estão corretas.
- b) A afirmativa II está errada e as afirmativas I, III estão corretas.
- c) A afirmativa I está errada e as afirmativas II, III estão corretas.
- d) As afirmativas I, II e III estão corretas.

**QUESTÃO 42**

Em relação aos protocolos da pilha TCP/IP, analise as seguintes afirmativas.

- I. O protocolo ARP é o protocolo responsável pela resolução de endereço lógico para endereço físico e utiliza *broadcast* para essa atividade.
- II. O protocolo UDP (*User Datagram Protocol*) é um protocolo orientado a conexão e oferece garantia de entrega dos datagramas às camadas superiores.
- III. No processo de roteamento, o protocolo IP é responsável por decrementar o TTL (*time to live*) de um pacote a cada salto. Esse mecanismo tem o objetivo de evitar *loops* no encaminhamento de pacotes que poderiam acontecer por falhas na configuração dos roteadores.

Assinale a alternativa **CORRETA**:

- a) A afirmativa III está errada e as afirmativas I, II estão corretas.
- b) A afirmativa II está errada e as afirmativas I, III estão corretas.
- c) A afirmativa I está errada e as afirmativas II, III estão corretas.
- d) As afirmativas I, II e III estão corretas.

Observe a tabela de roteamento a seguir e responda as questões 43 a 45.

<b>Network</b>	<b>Mask</b>	<b>Next hop</b>
10.1.0.0	255.255.254.0	Ethernet0
10.1.2.0	255.255.254.0	Serial0
10.1.0.0	255.255.0.0	Serial1
0.0.0.0	0.0.0.0	200.229.32.254

**QUESTÃO 43**

O que aconteceria se um pacote endereçado ao IP 10.1.3.27 chegasse ao roteador que tem essa tabela de roteamento carregada na memória?

- a) O pacote seria encaminhado para a interface *Ethernet0*.
- b) O pacote seria encaminhado para a interface *Serial0*.
- c) O pacote seria encaminhado para a interface *Serial1*.
- d) O pacote seria encaminhado para o endereço 200.229.32.254.

**QUESTÃO 44**

O que aconteceria se um pacote endereçado ao IP 10.1.0.10 chegasse ao roteador que tem essa tabela de roteamento carregada na memória?

- a) O pacote seria encaminhado para a interface *Ethernet0*.
- b) O pacote seria encaminhado para a interface *Serial0*.
- c) O pacote seria encaminhado para a interface *Serial1*.
- d) O pacote seria encaminhado para o endereço 200.229.32.254.

**QUESTÃO 45**

Qual é o próximo salto para a *default route*?

- a) *Ethernet0*.
- b) *Serial0*.
- c) *Serial1*.
- d) 200.229.32.254.

### QUESTÃO 46

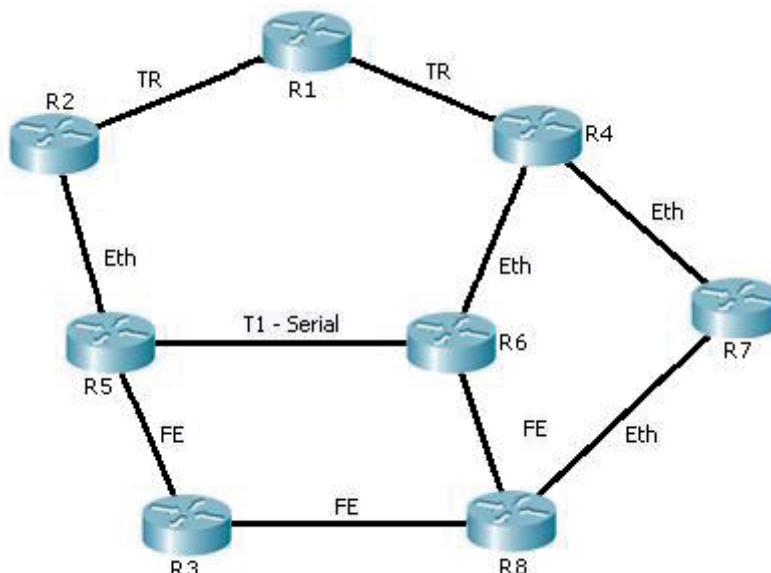
Analise as seguintes afirmativas sobre a camada de rede.

- I. Um datagrama IP é encapsulado em um quadro para transmissão através de redes físicas que podem utilizar tecnologias diferentes.
- II. O protocolo IP oferece um serviço do tipo *best effort delivery* e por isso não garante a entrega dos datagramas.
- III. O endereço de destino contido no cabeçalho do datagrama IP não é alterado no processo de roteamento, diferentemente do endereço de destino do quadro que se altera a cada salto.

Assinale a alternativa **CORRETA**:

- a) A afirmativa III está errada e as afirmativas I, II estão corretas.
- b) A afirmativa II está errada e as afirmativas I, III estão corretas.
- c) A afirmativa I está errada e as afirmativas II, III estão corretas.
- d) As afirmativas I, II e III estão corretas.

Observe a figura a seguir e responda as questões 47 e 48.



Esse diagrama de rede apresenta oito roteadores (R1 a R8) interligados por tecnologias de rede diferentes. As ligações entre os roteadores foram identificadas com uma sigla referente à tecnologia de rede utilizada. **TR** refere-se à tecnologia Token Ring = 16 Mbps, **Eth** refere-se a Ethernet = 10Mbps, **FE** refere-se a Fast Ethernet = 100Mbps, **T1** refere-se a T1 (serial) = 1,544Mbps

### QUESTÃO 47

Supondo que o protocolo RIP foi o protocolo de roteamento adotado em todos os roteadores desse cenário, qual será o caminho preferido dos pacotes quando roteados de R6 para R2?

- a) R6->R4->R1->R2.
- b) R6->R5->R2.
- c) R6->R8->R7->R4->R1->R2.
- d) R6->R8->R3->R5->R2.



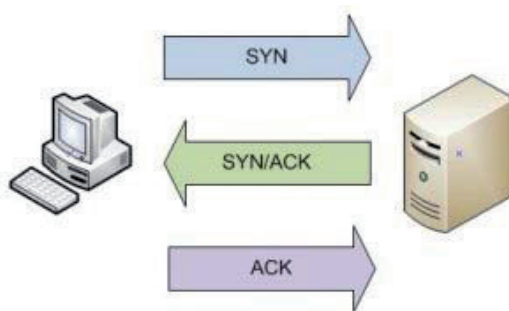
### QUESTÃO 48

Considere agora que o protocolo OSPF foi adotado em todos os roteadores desse cenário. Qual será o caminho preferido dos pacotes quando roteados de R6 para R2?

- R6->R4->R1->R2.
- R6->R5->R2.
- R6->R8->R7->R4->R1->R2.
- R6->R8->R3->R5->R2.

### QUESTÃO 49

Assinale a opção que representa o processo ao qual a figura se refere:



- Three-way handshake.
- Multicast transmission.
- SYN flooding attack.
- Full-duplex transmission.

### QUESTÃO 50

São tecnologias de rede exclusivamente para WAN (*Wide Area Network*), **EXCETO**:

- ADSL.
- Frame relay.
- ATM.
- FDDI

### QUESTÃO 51

Em relação às normas relacionadas a segurança da informação, julgue os itens a seguir, marcando com **(V)** a assertiva verdadeira e com **(F)** a assertiva falsa.

- ( ) A gestão de riscos geralmente inclui a análise/avaliação de riscos, o tratamento de riscos, a aceitação de riscos e a comunicação de riscos.
- ( ) A elaboração de uma política de segurança da informação deve ser o primeiro passo de uma organização que deseja proteger seus ativos e estar livre de perigos e incertezas.
- ( ) Autenticidade refere-se a propriedade de salvaguarda da exatidão e completeza da informação.
- ( ) A norma ISO/IEC 15408 (*Common Criteria*) é a versão brasileira da BS 7799 (*British standard*) e especifica os requisitos para implementação de controles de segurança personalizados para as necessidades individuais de organizações ou suas partes.

Assinale a opção com a sequência **CORRETA**.

- V, F, V, V.
- F, F, F, V.
- F, V, V, F
- V, V, F, F.

**QUESTÃO 52**

Analise as seguintes afirmativas sobre fundamentos de sistemas operacionais.

- I. Um processo é basicamente um programa em execução. Associado a cada processo está o seu espaço de endereçamento que contém código executável, dados, pilha e *heap*.
- II. A multitarefa preemptiva possibilita a execução simultânea de mais de um processo.
- III. No escalonamento por alternância circular, também conhecido por Round-Robin, cada processo recebe uma quantidade de tempo limitada do processador e se não concluir antes de seu tempo terminar, o sistema passará o processador para o próximo processo na fila.

Assinale a alternativa **CORRETA**:

- a) A afirmativa III está errada e as afirmativas I, II estão corretas.
- b) A afirmativa II está errada e as afirmativas I, III estão corretas.
- c) A afirmativa I está errada e as afirmativas II, III estão corretas.
- d) As afirmativas I, II e III estão corretas.

**QUESTÃO 53**

Considere os fundamentos da biblioteca ITIL v3 e associe cada processo ao respectivo estágio do ciclo de vida de serviço a que pertencem:

- |                                  |                                   |
|----------------------------------|-----------------------------------|
| I. Gerenciamento financeiro.     | (    ) <i>Service Strategies.</i> |
| II. Gerenciamento da capacidade. | (    ) <i>Service Design.</i>     |
| III. Gerenciamento de mudança.   | (    ) <i>Service Transition.</i> |

Está **CORRETA** a seguinte seqüência de respostas:

- a) I, II e III.
- b) I, III e II.
- c) II, III e I.
- d) III, II e I.

**QUESTÃO 54**

O guia PMBOK identifica conhecimentos em gerenciamento de projetos que são amplamente reconhecidos como boas práticas e divide-os em nove áreas. Assinale a opção que **não** corresponde a uma área de conhecimento do guia *Project Management Body of Knowledge* (PMBOK):

- a) Escopo.
- b) Planejamento.
- c) Integração.
- d) Recursos Humanos.

**QUESTÃO 55**

Um certificado digital para servidor *web* é uma credencial que identifica uma entidade e pretende criar um canal criptográfico seguro entre o navegador do usuário e o servidor da entidade. São características de um certificado digital para servidor *web*, EXCETO:

- a) Utiliza criptografia simétrica e assimétrica.
- b) Composto por um par de chaves (chave pública e chave privada) assinado por uma autoridade certificadora.
- c) Proporciona disponibilidade, integridade, confidencialidade e autenticidade.
- d) Habilita a comunicação através de https entre o navegador e o servidor *web*.

### QUESTÃO 56

Em relação às ferramentas de administração de redes, todas as afirmativas estão corretas, EXCETO:

- O MRTG é um scanner de vulnerabilidades que auxilia o administrador na identificação de servidores vulneráveis.
- O utilitário `traceroute` disponível nos sistemas operacionais Linux funciona de forma similar ao `tracert` disponível no Windows.
- SNMP é um protocolo da camada de aplicação baseado em UDP que é utilizado no gerenciamento de redes TCP/IP.
- O comando `ifconfig` (*interface configure*) é utilizado nos sistemas Linux para atribuir um endereço IP a uma interface de rede e também permite ativar ou desativar uma interface.

### QUESTÃO 57

Analise as seguintes afirmativas sobre segurança digital em redes e segurança da informação.

- Uma política de segurança é um mecanismo de proteção (desencorajador) a partir do momento que é amplamente divulgada e conhecida por todos os funcionários e colaboradores da organização.
- Um ataque do tipo DDOS (*distributed denial of service*) afeta diretamente o fundamento de segurança da informação que trata da disponibilidade.
- Uma assinatura digital está diretamente relacionada a identificação biométrica que permite que características físicas sejam utilizadas para garantir a autenticidade de um documento ou para permitir o acesso físico ou lógico a um local ou sistema.

Assinale a alternativa **CORRETA**:

- A afirmativa III está errada e as afirmativas I, II estão corretas.
- A afirmativa II está errada e as afirmativas I, III estão corretas.
- A afirmativa I está errada e as afirmativas II, III estão corretas.
- As afirmativas I, II e III estão corretas.

### QUESTÃO 58

Considere os processos servidores que normalmente são encontrados em sistemas operacionais comerciais e correlacione o serviço com a porta padrão na qual ele aguarda conexão (listen):

Serviços	Porta
I. DNS	( ) 161
II. DHCP	( ) 67
III. SNMP	( ) 53

Está **CORRETA** a seguinte sequência de respostas:

- I, II, III
- III, I, II.
- II, III, I.
- III, II, I.

### QUESTÃO 59

Analise a afirmativa a seguir:

“Quando um roteador recebe um datagrama maior do que a MTU (*maximum transmission unit*) da próxima rede para a qual o pacote será roteado, ele divide-o em pequenos pedaços chamados de fragmentos e cada fragmento terá o formato de um novo datagrama IP.”

Em relação a essa afirmativa, assinale a alternativa **CORRETA**:

- A fragmentação é feita pelo roteador que dá acesso a rede com a MTU que não suporta o datagrama e a remontagem (*reassembly*) será feita pelo próximo roteador conectado a uma rede que comporte o tamanho original do datagrama.
- Um roteador intermediário ou o *host* de destino final poderão fazer a remontagem.
- Cada fragmento pode ser fragmentado novamente, caso seja necessário, mas apenas no *host* de destino final será feita a remontagem.
- Roteadores não executam o procedimento descrito.

**QUESTÃO 60**

Em relação às ferramentas de administração de redes, correlacione as colunas a seguir considerando a funcionalidade correta:

Ferramenta	Funcionalidade
I. Wireshark	(    ) <i>Sniffer</i> para sistemas GNU/Linux.
II. Tcpdump	(    ) Permite visualizar quais portas abertas.
III. Netstat	(    ) Analisador de protocolos com GUI.
IV. Pathping	(    ) Funcionamento similar ao comando tracert.

Está **CORRETA** a seguinte seqüência de respostas:

- a) III, II, I, IV.
- b) I, IV, II, III.
- c) II, IV, I, III.
- d) II, III, I, VI.







**CONCURSO PÚBLICO**

---

TJMG / MG  
Edital 01/2011

*Para você destacar e conferir o seu gabarito!*  
*Sucesso!*

01		13		25		37		49	
02		14		26		38		50	
03		15		27		39		51	
04		16		28		40		52	
05		17		29		41		53	
06		18		30		42		54	
07		19		31		43		55	
08		20		32		44		56	
09		21		33		45		57	
10		22		34		46		58	
11		23		35		47		59	
12		24		36		48		60	



**FUMARC**  
CONCURSOS

[www.fumarc.org.br](http://www.fumarc.org.br)  
[fumarconcurtos@pucminas.br](mailto:fumarconcurtos@pucminas.br)



**FUMARC**  
CONCURSOS

Av. Francisco Sales, 540 - Floresta - 30150-220 - Belo Horizonte/MG  
(31) 3249-7400 - [www.fumarc.org.br](http://www.fumarc.org.br) / [fumarcconcursos@pucminas.br](mailto:fumarcconcursos@pucminas.br)