

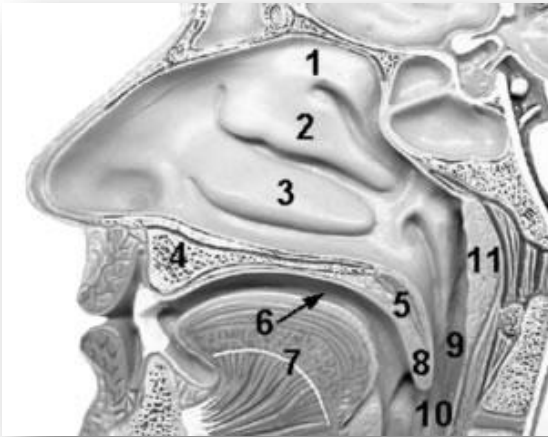
- 1.** Podemos afirmar sobre os tumores de ouvido:
- Os carcinomas de células escamosas, quando surgem no canal externo, podem invadir a cavidade craniana ou metastatizar-se para linfonodos regionais.
  - Os carcinomas de células basais do pavilhão auricular são tumores que tendem a ocorrer em mulheres de meia idade ou idosas e não se relacionam à exposição solar.
  - As lesões de células basais do ouvido externo têm a tendência de invadir outras regiões anatomicamente próximas como glândulas salivares e linfonodos regionais.
  - Os carcinomas de células escamosas do canal externo do ouvido tendem a ser mais prevalentes em homens idosos.
- 
- 2.** A inervação parassimpática da glândula submandibular é feita pelo nervo conhecido como:
- Glossofaríngeo.
  - Corda do tímpano.
  - Vidiano.
  - Hipoglosso.
- 
- 3.** De acordo com a classificação das reações imunológicas de Gell e Coombs, a rinite alérgica é classificada como:
- Tipo 1.
  - Tipo 2.
  - Tipo 3.
  - Tipo 4.
- 
- 4.** Confirmamos o diagnóstico da otoantrite latente com:
- Estudo radiológico.
  - Punção do ouvido médio.
  - Otoscopia.
  - Paracentese.
- 
- 5.** Em que pode resultar a paralisia do músculo estapédio?
- Hipoacusia.
  - Restrição dos movimentos do osso estribo.
  - Hiperacusia.
  - Rompimento da membrana timpânica.
- 
- 6.** O termo apneia refere-se à interrupção da respiração pela boca e/ou pelo nariz, por um período maior do que:
- 05 segundos.
  - 10 segundos.
  - 15 segundos.
  - 20 segundos.
- 
- 7.** São princípios básicos do SUS:
- *Centralização.*
  - *Universalização.*
  - *Participação da comunidade.*
  - *Integralidade.*
- Considerando os princípios citados acima, estão corretos:
- Nenhum.
  - Todos.
  - Somente 2 deles.
  - Somente 3 deles.
- 
- 8.** O ramo inferior do nervo vestibular se origina nas seguintes estruturas:
- Sáculo e ducto semicircular posterior.
  - Ducto semicircular posterior e utrículo.
  - Sáculo e utrículo.
  - Vestíbulo e órgão de Corti.
- 
- Observe os sintomas e sinais listados abaixo e responda questões 9, 10 e 11:
- Otalgia.*
  - Paralisia facial periférica.*
  - Vertigem e desequilíbrio.*
  - Hipoacusia.*
  - Otorreia.*
  - Zumbido.*
- 
- 9.** Na otite média aguda, é a forma mais comum de apresentação:
- Apenas I e II.
  - I, IV e V.
  - I, IV e VI.
  - Apenas V e VI.
- 
- 10.** Na doença de Menière, é a forma mais comum de apresentação:
- III, IV e VI.
  - Apenas I e VI.
  - I, IV e V.
  - Apenas III e VI.
- 
- 11.** No colesteatoma da orelha média, é a forma mais comum de apresentação:
- II, III e IV.
  - Apenas II e VI.
  - II, IV e V.
  - Apenas III e VI.
- 
- 12.** O conduto auditivo externo é formado pela união das seguintes porções:
- Petrosa e timpânica.
  - Escamosa e mastoidea.
  - Timpânica e escamosa.
  - Mastoidea e timpânica.

13. Não é um dos principais sintomas pelos quais os pacientes otológicos buscam auxílio profissional:
- Otorreia.
  - Presbiacusia.
  - Hipoacusias.
  - Zumbido.
14. Qual o tumor primário mais encontrado no ouvido?
- Carcinoma epidemoide.
  - Glomo jugular.
  - Hemangioma.
  - Osteoma.
15. Podemos afirmar com relação à asnomia e a anatomia dos constituintes da olfação:
- Os nervos olfatórios cruzam o espaço subaracnoideo revestidos por um delgado tubo de dura-máter.
  - A asnomia é a perda do olfato e só ocorrem em situações clínicas significantes como lesões diretas, infecções ou neoplasias.
  - Os nervos olfatórios são amielínicos.
  - O número de células olfatórias é constante durante a vida.
16. Qual a estrutura que une o utrículo e o sáculo?
- Ducto endolinfático.
  - Canal semicircular lateral.
  - Aqueduto coclear.
  - Ductos reuniens.
17. A etiologia da epistaxe é dividida em causas locais e sistêmicas. São causas locais, exceto:
- Discrasias sanguíneas.
  - Inflamatório-infecciosas.
  - Traumáticas.
  - Tumores nasais.
18. Em qual doença a presença de catarro oculonasal é sintoma característico da fase de instalação da rinite aguda?
- Varíola.
  - Coqueluche.
  - Sarampo.
  - Difteria.
19. Qual a prova usada para o diagnóstico da hipercoagulação como causa de surdez súbita?
- Contagem de leucócitos.
  - Tempo de coagulação.
  - Teste de consumo de protrombina.
  - Contagem de plaquetas.
20. Comunica a caixa do tímpano com a mastoide. Trata-se de:
- Átrio.
  - Hipotímpano.
  - Recesso epitimpânico.
  - Mesotímpano.
21. Qual é a complicação intracraniana habitual de uma otite média?
- Hidrocefalia otogênica.
  - Abscesso cerebelar.
  - Meningite otogênica localizada.
  - Abscesso cerebral.
22. Em pessoas vivas a região conhecida como olfatória da mucosa nasal tem coloração do tipo:
- Branca.
  - Avermelhada.
  - Amarelada.
  - Rosada.
23. Em qual rinite as lesões de mucosa são secundárias às lesões cutâneas?
- Sifilítica.
  - Leishmaniótica.
  - Tuberculosa.
  - Lepromatosa.
24. Normalmente temos como o primeiro sinal de câncer de nasofaringe:
- Paralisia facial.
  - Otite média serosa.
  - Diplopia.
  - Obstrução nasal.
25. É um tumor maligno da nasofaringe:
- Fibroma por irritação.
  - Neuroblastoma olfativo.
  - Papiloma invertido.
  - Ameloblastoma.
26. Em crianças podemos dizer que é a bactéria responsável por laringite aguda subglótica mais habitual:
- Haemophilus influenzae*.
  - Estafilococo.
  - Pneumococo.
  - Estreptococo.
27. Dos tipos de rinites listados abaixo, assinale o menos comum:
- Rinite Medicamentosa.
  - Rinite Irritativa.
  - Rinite Gustativa.
  - Rinite Alérgica.
28. Qual é o tipo de apneia em que não ocorre entrada e nem saída de ar dos pulmões porque a pessoa não faz nenhum esforço para respirar?
- Apneia central.
  - Apneia mista.
  - Apneia obstrutiva.
  - Apneia conjuntiva.

29. A rinite alérgica é considerada persistente quando:
- Ocorre mais de 5 dias por semana, por mais de 6 semanas.
  - Ocorre mais de 2 dias por semana, por mais de 8 semanas.
  - Ocorre mais de 4 dias por semana, por mais de 4 semanas.
  - Ocorre mais de 3 dias por semana, por mais de 6 semanas.

30. É o tratamento de primeira escolha para “angina de Vincent”:
- Penicilina.
  - Bismuto.
  - Extratos hormonais.
  - Sulfa.

Analise a imagem abaixo das vias aéreas superiores e responda as questões 31, 32 e 33:



31. A “adenóide” é representada por qual número na imagem?
- 5.
  - 8.
  - 10.
  - 11.

32. O “palato mole” é representado por qual número na imagem?
- 5.
  - 4.
  - 8.
  - 3.

33. O número “9” da imagem representa:
- Úvula.
  - Cavidade oral.
  - Nasofaringe.
  - Orofaringe.

34. Em exame audiométrico, o que sugere a presença de recrutamento?
- Lesão de membrana timpânica.
  - Coticoпатия.
  - Obstrução da tuba auditiva.
  - Paralisia do nervo facial.

35. Como é conhecida a parte oposta ao lóbulo da orelha (ponta da orelha)?
- Concha.
  - Hélice.
  - Trago.
  - Antítrego.

36. Indique a alternativa em que todas as palavras estão grafadas de acordo com a norma culta da língua:
- Exuberante – lagartixa – contensão.
  - Recessos – obsessão – bússola.
  - Inadmissível – umedecer – enxurrada.
  - Cansaço – pajé – despezas.

37. Há duas palavras sinônimas na alternativa:
- Regozijo – lamento.
  - Libertinagem – volúpia.
  - Indolente – singular.
  - Híbrido – omissão.

38. Analise as assertivas com relação à concordância dos termos:

- Para mim, o piso e a parede deveriam ser brancos.*
  - Os cheques que lhe havia falado estão anexo à procuração.*
  - É necessária muita dedicação.*
- I, II e III estão corretas.
  - Apenas I e III estão corretas.
  - Apenas I está correta.
  - Apenas III está correta.

39. Indique a alternativa em que é imprescindível o uso da crase:

- Colocamos os dois frente a frente.
- Aquela tela foi pintada a óleo.
- Estou disposta a fazer qualquer coisa.
- Irei a festa com muito prazer.

40. Assinale a alternativa em que há um verbo transitivo direto e indireto:

- Devolva-lhe o carro.
- Jamais a perdoarei.
- Eu continuo intrigada com o sumiço do envelope.
- Passeamos por Cajamar.

41. *Os músicos foram ovacionados pela plateia.* O termo sublinhado se classifica como:

- Complemento nominal.
- Agente da passiva.
- Objeto indireto.
- Predicativo do objeto.

42. Pertencente a Geração de 45, responsável por uma revolução linguística, é autor de **Sagarana**, **Grande Sertão: Veredas** e **Primeiras Estórias**:
- João Cabral de Melo Neto.
  - João Guimarães Rosa.
  - Carlos Drummond de Andrade.
  - Monteiro Lobato.
43. Analise as separações silábicas abaixo:
- Fe-é-ri-co.*
  - O-cci-pi-tal.*
  - Fei-jo-e-i-ro.*
  - La-rei-ra.*
- I, II, III e IV estão corretos.
  - Apenas II, III e IV estão corretos.
  - Apenas I e IV estão corretos.
  - Apenas I e II estão corretos.
44. Assinale a alternativa que contém erro em relação ao emprego dos termos:
- Deve haver um porquê para tanta grosseria.
  - Apesar de jogar mal, foi considerado o melhor da partida.
  - Não fazia outra coisa senão comprar.
  - Haverá uma palestra há cerca do desenvolvimento sustentável.
45. Há um sujeito simples na alternativa:
- Ventou muito em Cajamar.
  - Havia golfinhos naquelas praias.
  - Pede-se misericórdia.
  - Roubaram aquele carro.
46. O atual Presidente do Banco Central do Brasil é o Sr.:
- Guido Mantega.
  - Romero Jucá.
  - Nelson Jobim.
  - Henrique Meirelles.
47. O carvão mineral apresenta maior ou menor teor de carbono e maior ou menor poder calorífero de acordo com o tempo decorrido para a sua formação. Desta forma, podem-se considerar as seguintes fases da formação do carvão mineral:
- Turfa, arenito, basalto, e turmalina.
  - Turfa, linhito, hulha e antracito.
  - Linhito, cadmo, cálcio e ferro.
  - Manganês, carbono, diamante e cálcio.
48. Para render R\$ 4.066,40, aplicando a juros simples R\$ 18.400,00 durante 13 meses, a taxa anual deve ser de:
- 20,4%.
  - 1,7%.
  - 5,2%.
  - 16,2%.
49. Dos animais de uma fazenda 42% são bois, 36% são vacas, 8% são bezerros, 2% são galinhas e os 720 restantes são porcos. Quantos bezerros há na fazenda?
- 2.520.
  - 480.
  - 2.160.
  - 120.
50. Qual é o número inteiro cujo quadrado do seu dobro menos sete vezes esse número resulta em -3?
- 4.
  - 3.
  - 1.
  - 0.