



24 de Janeiro de 2010

CARGOS Nº 59 ao 75

ASSISTENTE ADMINISTRATIVO I

Atuação: Técnico Administrativo

N.º DO CARTÃO

NOME (LETRA DE FORMA)

ASSINATURA

INFORMAÇÕES / INSTRUÇÕES:

1. Verifique se a prova está completa: questões de números 1 a 50.
2. A compreensão e a interpretação das questões constituem parte integrante da prova, razão pela qual os fiscais não poderão interferir.
3. Preenchimento do **Cartão-Resposta**:
 - Preencher para cada questão apenas uma resposta
 - Preencher totalmente o espaço correspondente, conforme o modelo:
 - Usar caneta esferográfica, escrita normal, tinta azul ou preta
 - Para qualquer outra forma de preenchimento, a leitora anulará a questão

**O CARTÃO-RESPOSTA É PERSONALIZADO.
NÃO PODE SER SUBSTITUÍDO, NEM CONTER RASURAS.**

Duração total da prova: 4 horas e 30 minutos

Anote o seu gabarito.

1.	2.	3.	4.	5.	6.	7.	8.	9.	10.
11.	12.	13.	14.	15.	16.	17.	18.	19.	20.
21.	22.	23.	24.	25.	26.	27.	28.	29.	30.
31.	32.	33.	34.	35.	36.	37.	38.	39.	40.
41.	42.	43.	44.	45.	46.	47.	48.	49.	50.



EM BRANCO



PORTUGUÊS

Leia o texto abaixo, que servirá de base para as questões 1, 2, 3, 4 e 5.

O QUE FALTA PARA SERMOS LÍDERES

Apesar das conquistas, o país enfrenta obstáculos na infraestrutura, na educação e no papel do Estado.

Paulo Moreira Leite

Para uma nação que, desde 1500, é descrita como aquela “onde se plantando tudo dá”, nas palavras do escrivão Pero Vaz de Caminha, a visão de país do futuro já é motivo de desconfiança, ironia e até irritação. A verdade é que, entre observadores de prestígio e analistas conceituados, cresce a convicção de que o Brasil é um país que pode sair bem da crise atual do capitalismo – e chegar mais à frente numa condição melhor do que exibiu no início, num processo semelhante ao que viveu nos anos 30, após o colapso da Bolsa de 1929.

Arquiteto e engenheiro da prosperidade do “milagre econômico”, o ex-ministro Antonio Delfim Netto está convencido de que “o Brasil tem pela frente uma possibilidade de crescimento seguro, sem risco, por pelo menos uma geração”. Para o empresário e economista Luiz Carlos Mendonça de Barros, ministro das Comunicações no governo de Fernando Henrique Cardoso, insuspeito de simpatias pelo governo Lula, “não há dúvida de que o mundo vai oferecer muitas oportunidades estratégicas ao Brasil, nos próximos anos. A única dúvida é saber se saberemos aproveitá-las”.

Hoje, apenas 7,6% da humanidade pode ser enquadrada numa categoria social vagamente definida como “classe média”. Para as próximas décadas, essa condição pode atingir 16% da população mundial, ou 1,2 bilhão de pessoas. No século XVIII, quando a Europa aquecia os fornos a carvão da Revolução Industrial, que moldaria a civilização mundial de hoje, a China produzia perto de 30% da riqueza do planeta, e a Índia 15%. Após dois séculos de declínio, esses povos retomam seu lugar – e é esse processo em curso, nos próximos anos, que definirá oportunidades e necessidades de todo o planeta, inclusive no Brasil.

“O Brasil tem tudo para ser protagonista do século XXI”, diz Delfim Netto, numa frase que tem lá seu parentesco com o otimismo do escrivão Caminha. Mas há algum sentido. A urbanização acelerada do planeta elevará em até 50% a demanda por alimentos importados – num mercado garantido para o crescimento das exportações brasileiras. No terreno da energia, os laboratórios de todo o mundo buscam uma

alternativa ao petróleo e aos demais combustíveis fósseis. Até agora, nenhuma opção deixou a fase do experimentalismo e não se sabe quando isso vai ocorrer. Mesmo o etanol, que funciona tão bem no Brasil, não é uma saída definitiva no plano mundial, pois exigiria canaviais para mover indústrias, armamentos, computadores, foguetes, navios – além de carros de passeio.

Como ninguém deixará de acender a luz nem de andar de automóvel até que se chegue a uma nova matriz energética, por várias décadas a humanidade seguirá movendo-se a petróleo – abundante nas costas brasileiras do pré-sal, a ponto de já colocar o país na condição de exportador mundial.

“Para realizar o futuro prometido, o Brasil terá de reformar o Estado. “Vamos ter de modernizar o governo”, diz Delfim Netto. Esse trabalho inclui rever as diferenças de renda, segurança e estabilidade entre funcionários públicos e privados, além de uma reforma na Previdência. Hoje, por causa de distorções como essas, o Estado brasileiro custa caro, funciona mal e trabalha na direção errada. Sem uma intervenção rápida e decisiva por parte dos governantes, o país do futuro talvez demore outros 509 anos a chegar.

Adaptado da revista *Época*, n° 575.

1. Com relação ao conteúdo do texto, assinale a alternativa **CORRETA**:
 - A) Pode-se afirmar que as opiniões do autor são muito parecidas com as de Antonio Delfim Netto, pois ambos veem como certo o sucesso do Brasil como “país do futuro”.
 - B) O tom de desconfiança presente na abertura do texto (que utiliza a carta de Caminha como argumento histórico) é retomado no último parágrafo, quando o autor afirma, de modo enfático, que “sem uma intervenção rápida e decisiva por parte dos governantes, o país do futuro talvez demore outros 509 anos a chegar”.
 - C) O trecho “no terreno da energia, os laboratórios de todo o mundo buscam uma alternativa ao petróleo e aos demais combustíveis fósseis” apresenta um típico problema de incoerência interna.
 - D) É possível dizer que o autor vê o futuro do Brasil com um olhar bastante temeroso, pois entende que muito precisa ser feito para que o país “decole”. Por outro lado, é errado dizer que Paulo Moreira Leite critica o Brasil atual.
 - E) Ao afirmar que “por várias décadas a humanidade seguirá movendo-se a petróleo”, o autor deixa implícito que são inúteis as pesquisas que envolvem biocombustíveis.



2. Observe as proposições abaixo e assinale a alternativa **CORRETA**:

- I. Segundo o texto, Brasil, China e Índia estão num mesmo patamar de desenvolvimento, sendo que o primeiro tende a ser o único país a despontar, nas próximas décadas, como nação desenvolvida.
- II. De acordo com informações presentes no texto, menos de 10% da população mundial pode ser considerada como pertencente à “classe média”, um conceito que, segundo o autor, não é definido de forma absoluta.
- III. Segundo o autor, num futuro próximo o Brasil terá lugar garantido no campo das importações de alimentos.
- IV. No campo energético, afirma Moreira Leite, o Brasil tende a enfrentar problemas, uma vez que o etanol não é a melhor solução para todas as demandas. Além disso, o petróleo do pré-sal será destinado à exportação, tão somente.

A) Apenas II e III são corretas.

B) Apenas I, II e III são corretas.

C) Apenas I, III e IV são corretas.

D) Apenas I é incorreta.

E) Apenas III é correta.

3. Observe o seguinte período e assinale a alternativa **CORRETA**:

“Após dois séculos de declínio, esses povos retomam seu lugar – e é esse processo em curso, nos próximos anos, que definirá oportunidades e necessidades de todo o planeta, inclusive no Brasil”.

A) A expressão “esses povos” faz referência a Brasil, China e Índia.

B) O trecho pode ser reescrito, sem prejuízo ao sentido original, da seguinte forma: “Passados dois séculos de declínio, esses povos retomam seu lugar, e é esse processo em curso, nos anos vindouros, que definirá oportunidades e necessidades do mundo todo – no Brasil, inclusive.”

C) O período apresenta um problema de regência verbal. O correto seria: “Após dois séculos de declínio, esses povos retomam ao seu lugar – e é esse processo em curso, nos próximos anos, que definirá oportunidades e necessidades de todo o planeta, inclusive no Brasil”.

D) Não é possível deslocar a expressão “nos próximos anos” para o final do período (“Após dois séculos de declínio, esses povos retomam seu lugar – e é esse processo em curso que definirá oportunidades e necessidades de todo o planeta, inclusive no Brasil, nos próximos anos”), pois isso acarreta um problema de coerência externa.

E) O trecho pode ser reescrito, sem prejuízo ao sentido original, da seguinte forma: “Dois séculos

depois do declínio, os povos anteriormente citados, inclusive o Brasil, voltaram às posições iniciais – e tal processo, no futuro, definirá oportunidades e necessidades em todo o globo”.

4. Assinale a alternativa **INCORRETA**:

A) Se a palavra “até” for retirada do trecho “a urbanização acelerada do planeta elevará em até 50% a demanda por alimentos importados”, o sentido original é alterado, ocasionando problema de incoerência.

B) É possível substituir “para” por “a fim de” no trecho “Para realizar o futuro prometido, o Brasil terá de reformar o Estado”.

C) Se a palavra “até” for retirada do trecho “a visão de país do futuro já é motivo de desconfiança, ironia e até irritação” haverá problema de paralelismo sintático.

D) No trecho “como ninguém deixará de acender a luz nem de andar de automóvel até que se chegue a uma nova matriz energética”, é possível substituir “como” por “uma vez que” ou “já que”.

E) O trecho “sem uma intervenção rápida e decisiva por parte dos governantes, o país do futuro talvez demore outros 509 anos a chegar” pode ser assim reescrito, sem prejuízo com relação ao conteúdo: “caso não haja uma intervenção rápida e decisiva por parte dos governantes, o país do futuro talvez demore outros 509 anos a chegar”.

5. Assinale a alternativa **CORRETA**:

A) “Para o empresário e economista Luiz Carlos Mendonça de Barros, ministro das Comunicações no governo de Fernando Henrique Cardoso, insuspeito de simpatias pelo governo Lula (...)”; o trecho sublinhado é um vocativo.

B) Em “Hoje, por causa de distorções como essas, o Estado brasileiro custa caro, funciona mal e trabalha na direção errada”, a vírgula colocada após “hoje” pode ser substituída por ponto e vírgula (;).

C) Em “Mesmo o etanol, que funciona tão bem no Brasil, não é uma saída definitiva no plano mundial” é possível retirar as vírgulas, sem prejuízo do sentido original.

D) A expressão “pelo menos”, em “o Brasil tem pela frente uma possibilidade de crescimento seguro, sem risco, por pelo menos uma geração”, pode ser retirada sem prejuízo do sentido original.

E) “Arquiteto e engenheiro da prosperidade do “milagre econômico”, o ex-ministro Antonio Delfim Netto está convencido (...)”; o trecho sublinhado é um exemplo de aposto.



6. Assinale a alternativa cujo período **NÃO** apresenta problema (s) de adequação à norma padrão:

- A) Encontrei-a na rua, cabisbaixa, e percebi temeroso que o pior havia acontecido: a criança estava, de fato, morta.
- B) Quando vi Marcelo sozinho, entendi que a mulher, cujo o problema ele resolvera, já havia ido embora.
- C) Existe questões de difícil solução, como a inclusão digital, uma demanda, dentre tantas outras, que não podem ser desconsideradas.
- D) Segundo pesquisa recente, há mais crianças obesas nesse início de século, pois, o consumo de altas doses de açúcar e gorduras, animais ou vegetais, aumentaram consideravelmente.
- E) O número de mortos nas estradas do Brasil é crescente; a imprudência e a impunidade incentiva descuidos, fazendo com que políticas governamentais sejam uma necessidade latente.

7. Leia o seguinte texto e assinale a alternativa que contém o nome do gênero textual em questão:

SOLICITAÇÃO DE SUBSTITUIÇÃO DE COORDENADOR-GERAL

Eu, Fulano de Tal, titular de Ofício de Registros Públicos do Município de Curitiba/PR, solicito a substituição do Sr(a) Beltrano, RG n.º 000000, pelo Sr(a) Sicrano(a), RG n.º 111111, na função de Coordenador-Geral desta empresa.

Assinatura do Titular
(com firma reconhecida)

- A) Carta precatória.
- B) Edital.
- C) Carta pessoal.
- D) Ofício.
- E) Ata.

8. Sobre o gênero *carta comercial*, assinale a alternativa **CORRETA**:

- A) A carta comercial é um meio de comunicação formal e escrito utilizado por empresas, que se pauta pelos princípios da clareza e objetividade. Uma carta comercial deve ser organizada, com linguagem correta e impessoal, em papel com timbre da empresa .
- B) A carta comercial é um meio de comunicação informal e escrito utilizado por empresas, que se pauta pelos princípios da clareza e objetividade. Uma carta comercial deve ser organizada, com linguagem correta e impessoal, em papel com timbre da empresa.
- C) A carta comercial é um meio de comunicação formal e escrito utilizado por empresas, que se pauta pelos princípios da clareza e objetividade. Uma carta comercial deve ser organizada, com linguagem correta e pessoal, em papel sem timbre da empresa.
- D) A carta comercial não é exatamente um meio de comunicação formal e escrito utilizado por empresas, que se pauta pelos princípios da clareza e objetividade. Uma carta comercial deve ser organizada, com linguagem correta e pessoal, em papel com timbre da empresa.
- E) A carta comercial é um meio de comunicação informal utilizado por empresas, que se pauta pelos princípios da clareza e subjetividade. Uma carta comercial deve ser organizada, com linguagem correta e pessoal, sendo opcional o timbre da empresa .

O texto abaixo servirá de base para as questões 9, 10, 11 , 12 e 13.

O QUE É PRÉ-SAL?

Um antigo lago de 800 km de extensão, com mais de 100 milhões de anos de idade, do tempo em que América e África formavam um só continente, é a mais nova e promissora fronteira para a exploração de petróleo no Brasil.

A chamada camada pré-sal tem potencial para mais do que dobrar as atuais reservas brasileiras, estimadas em cerca de 14 bilhões de barris de petróleo – a 14ª maior do mundo. Leva esse nome porque as rochas de onde serão extraídos óleo e gás estão abaixo de uma barreira de sal de até 2 km de espessura, situada até 5 km abaixo da superfície do oceano.

Sua origem está no início do processo de separação dos continentes, quando o que era um imenso lago começou a se transformar em um golfo – ou seja, a ser invadido pelas águas do mar (hoje Atlântico Sul).

A decomposição de microorganismos nesse lago/golfo, aliada à pressão do sal acumulado em



sucessivas épocas de evaporação e do peso da própria água sobre ele, durante milhões de anos, deram origem a um depósito de óleo de alta qualidade, que a Petrobras prepara-se agora para explorar, em área que vai do Espírito Santo a Santa Catarina.

Inicialmente, especialistas chegaram a apontar reservas de até 100 bilhões de barris no pré-sal, o que colocaria o país entre os quatro maiores produtores do mundo. O governo trabalha hoje com a hipótese de haver 50 bilhões de barris na área.

Só há estimativa técnica para um dos campos, o de Tupi, na bacia de Santos. No fim de 2007, a Petrobras concluiu análise apontando a existência de entre 5 e 8 bilhões de barris de petróleo e gás no local. Até então, e desde 1979, poços em águas rasas já haviam alcançado o pré-sal, mas com descobertas pouco significativas.

Com o avanço tecnológico, que levou a prospecção a águas mais profundas, os resultados começaram a crescer. Desde 2005, 15 poços da Petrobras atingiram a camada abaixo do sal, após investimento superior a US\$ 1,5 bilhão. Do total, oito já foram testados. Todos com petróleo leve, de maior valor, e grande quantidade de gás.

Para viabilizar a extração comercial, contudo, há ainda uma série de obstáculos. O primeiro diz respeito a perfurar o sal, que é como uma massa plástica. À medida que o poço é aprofundado, o sal se move e pode fechá-lo novamente, prendendo a coluna de perfuração. Outro desafio é a própria lâmina d'água, profunda, que exerce pressão sobre os equipamentos.

Adaptado da Folha de S. Paulo, de 30 de agosto de 2009.

9. Assinale a alternativa **CORRETA** com relação ao conteúdo do texto:

- A) A extração de petróleo do pré-sal para fins comerciais já é uma realidade em nosso país.
- B) A origem da camada pré-sal ainda é incerta, mas cientistas acreditam que ela está ligada diretamente à formação dos planetas.
- C) Pode-se dizer que, apesar de os avanços tecnológicos estarem crescendo, a extração de petróleo do pré-sal ainda apresenta desafios.
- D) Fato concreto é que a extração do petróleo do pré-sal irá triplicar a produção total brasileira.
- E) A formação dos continentes nos remete às origens do pré-sal, mas é equivocado dizer que a separação das massas continentais contribuiu para a formação da camada de petróleo.

10. Observe as assertivas e assinale a resposta **CORRETA** :

- I. O texto “O que é pré-sal?”, como o próprio título indica, tem caráter informativo.
 - II. Segundo o texto, as expectativas iniciais com relação ao volume de petróleo existente no pré-sal eram mais positivas que as atuais.
 - III. O autor do texto deixa claro que ainda não há dados concretos com relação ao petróleo do pré-sal.
 - IV. Um dos desafios enfrentados pela Petrobras é o fato de o sal pressionar os equipamentos.
- A) Apenas III é verdadeira.
 - B) Apenas III e IV são falsas.
 - C) Apenas I é verdadeira.
 - D) Todas são falsas.
 - E) Apenas II e III são verdadeiras.

11. Assinale a alternativa **INCORRETA**:

- A) No trecho “Sua origem está no início do processo de separação dos continentes (...)”, o pronome “sua” faz referência ao petróleo do Brasil.
- B) No trecho “Inicialmente, especialistas chegaram a apontar reservas de até 100 bilhões de barris no pré-sal (...)”, a palavra “inicialmente” é um advérbio.
- C) Em “O primeiro diz respeito a perfurar o sal, que é como uma massa plástica”, “o primeiro” faz referência a “obstáculos”.
- D) Em “O governo trabalha hoje com a hipótese de haver 50 bilhões de barris na área”, o verbo “haver” foi usado no sentido de “existir”.
- E) No trecho “Com o avanço tecnológico, que levou a prospecção a águas mais profundas, os resultados começaram a crescer”, a palavra “que” faz referência a “avanço tecnológico”.

12. Assinale a alternativa **CORRETA**:

- A) No trecho “Do total, oito já foram testados”, a expressão “do total” faz referência a “US\$ 1,5 bilhão”.
- B) Em “Sua origem está no início do processo de separação dos continentes, quando o que era um imenso lago começou a se transformar em um golfo”, pode-se substituir “quando” por “onde”, conforme prescreve a gramática normativa.
- C) No trecho “Até então, e desde 1979, poços em águas rasas já haviam alcançado o pré-sal (...)”, a expressão “até então” diz respeito a 1979.
- D) Em “Leva esse nome porque as rochas de onde serão extraídos óleo e gás estão abaixo de uma barreira de sal (...)” o sujeito do verbo “levar”, que está no período anterior, é “A chamada camada pré-sal”.
- E) Em “Leva esse nome porque as rochas de onde serão extraídos óleo e gás estão abaixo de uma barreira de sal de até 2 km de espessura (...)”, não é possível substituir “porque” por “devido ao fato de que”.



13. Observe o seguinte trecho:

“A decomposição de microorganismos nesse lago/golfo, aliada à pressão do sal acumulado em sucessivas épocas de evaporação e do peso da própria água sobre ele, durante milhões de anos, deram origem a um depósito de óleo de alta qualidade (...)”

Assinale a alternativa cuja redação está de acordo com o sentido original:

- A) “A decomposição de microorganismos nesse lago/golfo, em detrimento da pressão do sal acumulado em sucessivas épocas de evaporação e do peso da própria água sobre ele, durante milhões de anos, deram origem a um depósito de óleo de alta qualidade (...)”
- B) “A decomposição de microorganismos nesse lago/golfo, salvo a pressão do sal acumulado em sucessivas épocas de evaporação e o peso da própria água sobre ele, durante milhões de anos, deram origem a um depósito de óleo de alta qualidade (...)”
- C) “A decomposição de microorganismos nesse lago/golfo gerou a pressão do sal acumulado em sucessivas épocas de evaporação e o peso da própria água sobre ele, que durante milhões de anos deram origem a um depósito de óleo de alta qualidade (...)”
- D) “A decomposição de microorganismos nesse lago/golfo contribuiu para que a pressão do sal acumulado em sucessivas épocas de evaporação, aliada ao peso da própria água sobre ele, durante milhões de anos, originasse um depósito de óleo de alta qualidade (...)”
- E) “A decomposição de microorganismos nesse lago/golfo mais a pressão do sal acumulado em sucessivas épocas de evaporação e do peso da própria água sobre ele, durante milhões de anos, deram origem a um depósito de óleo de alta qualidade (...)”

14. Qual item apresenta um trecho redigido em consonância com as regras do português padrão?

- A) Os três meninos, confiantes na vitória do time, compraram ingressos para a final, que irá ocorrer no próximo domingo.
- B) Aquela senhora encontrou duas canetas em sua bolsa, cujo interior era verde claro, e usou uma delas para visar ao cheque.
- C) O chefe de departamento visa o cargo de chefe geral.
- D) A mulher aspira ao cargo de chefe, mas sabe que não será fácil alcançar a posição, cuja qual é desejada por todos.
- E) Não pode-se dizer que o Brasil é um país totalmente desenvolvido, mas afirmar que somos subdesenvolvidos também é algo inadequado: eis um dilema geopolítico.

15. Assinale a alternativa **INCORRETA**:

- A) João eram duas pernas apressadas a subir escadarias.
- B) Seis quilos de carne é muito; infelizmente, não conseguirei armazenar em minha geladeira.
- C) Assisti ao filme ao lado de minhas amigas.
- D) Discordo da opinião majoritária: penso que o uso de drogas não deve ser legalizado.
- E) Haveria menos problemas se existisse voluntários a postos.

16. Assinale a alternativa cujo trecho **NÃO** apresenta problema de ambiguidade:

- A) Pessoas que fazem uso de entorpecentes com frequência apresentam crises de identidade.
- B) João encontrou o rádio quebrado.
- C) O rapaz comprou um sapato e uma camiseta preta.
- D) Maria deixou a menina em seu quarto, que estava bagunçado.
- E) Procuo o cadarço do tênis que estava no banheiro.

17. Os fragmentos seguintes, que estão fora de ordem, constituem um texto veiculado pelo *Jornal do Brasil* (versão *on-line*) em 15 de dezembro de 2009. Reordene-os de modo a recompor o texto original:

() Os cinco manifestantes foram detidos pela polícia e o banner foi retirado. No entanto, eles foram libertados após o pagamento de fiança e devem comparecer à justiça em fevereiro.

() O líder da oposição, Barry O'Farrell, disse que a manifestação do Greenpeace levanta questões sérias sobre a segurança dos maiores destinos turísticos australianos. Farrell lembrou que existem preocupações sobre a possibilidade da Opera House virar um alvo terrorista. - Se ela é facilmente invadida por pessoas protestando, pode se imaginar como seria para quem quer causar algum dano real à Opera House e à ponte do porto - afirmou.

() Ativistas do Greenpeace escalaram nesta terça-feira o topo da famosa Opera House, em Sidney, na Austrália, e instalaram um banner gigante para exigir resultados da Conferência das Nações Unidas sobre Mudanças Climáticas, realizada em Copenhague, na Dinamarca. O banner de 100 m², com os dizeres 'Chega de Política. Tratado climático já', foi colocado por dois homens e três mulheres no lado leste da edificação.

() Para Linda Selvey, do Greenpeace, a ação foi bem sucedida e valeu a pena o risco apesar da detenção dos ativistas. “A coisa mais importante foi passar a mensagem que queríamos em um momento tão crítico como é o processo de Copenhague” - disse.

Fonte : Ativistas do Greenpeace escalam Opera House de Sydney, disponível em

<http://jbonline.terra.com.br/pextra/2009/12/15/e15127074.asp>. Acesso em 15/12/2009.



Assinale a sequência **CORRETA**:

- A) 2; 4; 3; 1
- B) 2; 3; 4; 1
- C) 2; 3; 1; 4
- D) 2; 4; 1; 3**
- E) 3; 2; 1; 4

18. Com relação aos usos do sinal indicativo de crase, assinale a alternativa **INCORRETA**:

- A) Este é o coordenador à cujo filho me referi.**
- B) Dei o recado à Maria da padaria.
- C) Entreguei o presente a minha namorada.
- D) Comi à beça no jantar do clube.
- E) O quarto cheira a alfazema.

19. Assinale a alternativa **INCORRETA** com relação às regras de concordância verbal:

- A) O grupo de idosos ovacionou o coral das crianças.
- B) Com relação aos conflitos africanos, os Estados Unidos se omitiram.
- C) Uma palavra bonita, um olhar cuidadoso, um sorriso sincero bastava.
- D) Vossa Senhoria trouxestes consigo a pasta de documentos.**
- E) As crianças, os adultos, os idosos, todos ficaram felizes com a celebração.

20. Com relação ao uso de vírgula, assinale a alternativa redigida **INCORRETAMENTE**:

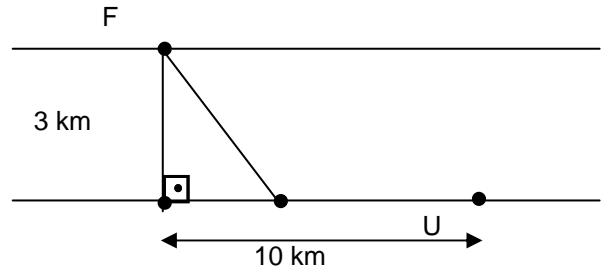
- A) As conquistas, na política externa e o otimismo econômico, colocam o Brasil como potência em ascensão.**
- B) Espero, honestamente, que você seja aprovado.
- C) Eu discorri sobre política, e o auditório ficou incomodado.
- D) Falávamos em energia renovável, mas a conversa foi interrompida pela chegada dos relatórios.
- E) As regras da gramática e as leis da física, estudei-as.

MATEMÁTICA

21. O número de algarismos necessários para numerar todas as páginas de um livro que tem 2748 páginas corresponde a:

- A) 9888
- B) 9885**
- C) 7248
- D) 8885
- E) 9876

22. A figura a seguir mostra um rio, uma usina U, uma fábrica F e um cabo que leva energia elétrica de U a F.



A largura do rio é de 3 km. F fica 10 km rio abaixo a partir de U, mas na margem oposta. O cabo, com extensão menor que 13km, foi instalado parte em terra e parte em água, a um valor de 800 mil dólares. Sabendo que a instalação do cabo custa 50 mil dólares por quilômetro na terra e 100 mil dólares por quilômetro na água, qual é o comprimento do cabo?

- A) 12 km
- B) 10 km
- C) 11 km**
- D) 9 km
- E) 8 km

23. Suponha uma calculadora que só opera com números inteiros e com números decimais. Além disso, a calculadora tem um defeito: a tecla de divisão não funciona. Pretende-se dividir um certo número por 125.

Assinale a alternativa que possui o valor pelo qual se deve multiplicar o número para que o resultado da divisão apareça no visor?

- A) 0,008**
- B) 0,0125
- C) 0,125
- D) 0,005
- E) 1,25

24. Edgarganta pode executar um trabalho em doze horas e seu irmão Alceudispor pode fazê-lo em seis horas. Em quantas horas os dois irmãos darão conta do serviço, se trabalharem juntos?

- A) 4**
- B) 3
- C) 2
- D) 1
- E) 5



25. Um engenheiro calculou que serão necessários 50 trabalhadores para fazer um aterro em 90 dias; mas a construtora informou que o aterro deverá ficar pronto em 15 dias.

Dado esse contexto, quantos trabalhadores o engenheiro deverá empregar para cumprir o prazo?

- A) 200
- B) 150
- C) 100
- D) 250
- E) 300

26. Um jarro de vidro de formato cilíndrico continha ponche que ocupava toda sua capacidade. Retirou-se o ponche desse jarro, usando-se uma concha de formato semiesférica. Após as operações de retirado, restou no jarro um terço do ponche.

Dados:

Raio interno do cilindro: 10 cm

Altura interna do cilindro: 40 cm

Raio interno da concha: 4 cm

Usando $\pi = 3$, calcule o número de conchas de ponche que foi retirada do jarro.

- A) 120
- B) 80
- C) 62,5
- D) 95,5
- E) 40

27. Dois sócios, João e Jorge, devem repartir entre si a quantia de R\$ 1800,00. Quanto cabe a cada um, se João teve um capital de R\$ 6000,00, empregado durante 8 meses, e Jorge outro tanto, durante 10 meses, respectivamente?

- A) R\$ 800,00, R\$ 1000,00
- B) R\$ 1000,00, R\$ 800,00
- C) R\$ 900,00, R\$ 900,00
- D) R\$ 600,00, R\$ 1200,00
- E) R\$ 1200,00, R\$ 600,00

28. Um terreno retangular tem 90 m de comprimento e 72 m de largura. Se aumentarmos o comprimento em 10 m, qual deverá ser a largura para termos um terreno semelhante, isto é, para que a razão das duas primeiras dimensões seja igual à razão das dimensões do terreno aumentado?

- A) 7 m
- B) 6 m
- C) 5 m
- D) 8 m
- E) 4 m

29. Vendeu-se um aparelho de som por R\$ 344,00; no entanto, o vendedor percebe que houve uma perda de 14% sobre o preço de compra. Assinale a alternativa que corresponde à quantia perdida.

- A) R\$ 56,00
- B) R\$ 40,00
- C) R\$ 10,00
- D) R\$ 34,00
- E) R\$ 44,00

30. O valor positivo de m , para o qual a equação $x^2 + (m - 1)x + 1 = 0$ tem como solução duas raízes reais iguais, é:

- A) 2
- B) 1
- C) 0
- D) 3
- E) -1

31. Dois navios de cruzeiro saem do porto de Santos: o primeiro de 14 em 14 dias e o segundo de 24 em 24 dias. Se os dois navios saírem do porto num mesmo dia, o tempo para tornarem a sair novamente no mesmo dia é:

- A) 120 dias
- B) 168 dias
- C) 125 dias
- D) 48 dias
- E) 96 dias

32. O apótema do quadrado cujo lado é igual ao dobro da altura do triângulo equilátero de área igual a $\sqrt{3} \text{ m}^2$ é:

- A) $\sqrt{3} \text{ m}$
- B) $2\sqrt{3} \text{ m}$
- C) 3 m
- D) 2 m
- E) 9 m

33. O raio laser tem velocidade de 300.000 km/s no vácuo. O tempo necessário para que um feixe do raio laser atinja a superfície da Lua, se a distância percorrida por ele foi de 390.000 km é:

- A) 1,5 s
- B) 1 s
- C) 100 s
- D) 1000 s
- E) 1,3 s



34. Uma piscina com 6 m de comprimento, 4 m de largura e 2 m de profundidade tem a forma de um paralelepípedo retângulo. Se o nível da água está 30 cm abaixo da borda, o volume de água existente na piscina é igual a:

- A) 48000 ℓ
- B) 24000 ℓ
- C) 36000 ℓ
- D) 40800 ℓ**
- E) 7200 ℓ

35. Um copo de caldo de cana, no formato de um cone, tem 10 cm de diâmetro e 14 cm de altura. A capacidade desse copo é:

Considere $\pi \cong 3$



- A) 250 ml
- B) 150 ml
- C) 350 ml**
- D) 100 ml
- E) 140 ml

36. A expressão $\frac{1}{2} + \left[4 \left(\frac{1}{2} + \frac{3}{4} \right) - \left(\frac{7}{2} + \frac{6}{4} \right) \right]$ é igual a:

- A) $\frac{1}{2}$**
- B) $\frac{3}{2}$
- C) $\frac{2}{3}$
- D) $\frac{5}{4}$
- E) 0

37. Nanotubo de carbono são estruturas cristalinas cilíndricas, conforme figura I. Se esse nanotubo fosse aberto em um plano, seria formado por **hexágonos e**

pentágonos regulares, com lado igual a um nanômetro (10^{-9} m), como se observa na figura II.

As estruturas são formadas por átomos de carbono; possuem alta resistência à tensão mecânica; e podem ser usadas como aditivos em compostos para melhorar as características deles. Dependendo da orientação de sua rede cristalina, os nanotubos de carbono são condutores ou semicondutores, com possíveis aplicações em circuitos micro e nanoeletrônicos. Também são muito bons condutores de calor.

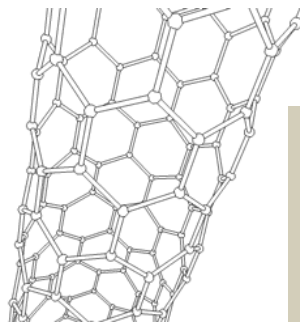


Figura I

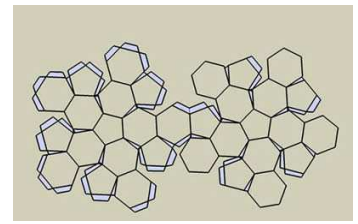


Figura II

A área de um hexágono do nanotubo em nanômetros vale:

- A) $\frac{3}{2}\sqrt{3}$**
- B) $\sqrt{3}$
- C) $\frac{\sqrt{3}}{2}$
- D) 1
- E) $\frac{2}{3}\sqrt{3}$

38. Um capital de R\$ 3400,00 é aplicado a juros simples, com taxa de 6% ao ano. O montante após 3 meses é:

- A) R\$ 612,00
- B) R\$ 4063,00
- C) R\$ 3525,00
- D) R\$ 3451,00**
- E) R\$ 4061,00

39. Numa sala de aula há 20 moças e 60 rapazes. O percentual de rapazes em relação ao total é de:

- A) 65%
- B) 35%
- C) 75%**
- D) 60%
- E) 90%



40. Um avião sai de uma cidade A às 07h15 min. Às 09h20 min chega a uma cidade B, onde faz escala para o desembarque e embarque de passageiros. O tempo da escala é de 1h12 min. Em seguida, parte para uma cidade C, onde chega às 13h45 min. O tempo da viagem em minutos foi de:

- A) 380 min
B) 390 min
 C) 400 min
 D) 280 min
 E) 250 min

INFORMÁTICA

41. No *Windows* há muitas formas para selecionar vários arquivos e pastas simultaneamente (para depois mover, copiar etc.). Assinale a alternativa **INCORRETA**, ou seja, aquela que descreve um método que não funcionará para selecionar vários arquivos e pastas:

- A) Para selecionar um grupo de arquivos ou pastas consecutivos, clique no primeiro item, mantenha a tecla SHIFT pressionada e clique no último item.
 B) Para selecionar todos os arquivos e pastas utilize a tecla de atalho CTRL + A.
 C) Para selecionar um grupo consecutivo de arquivos ou pastas sem usar o teclado, arraste o ponteiro do mouse para criar a seleção em torno da área externa de todos os itens que desejar incluir.
 D) Para selecionar todos os arquivos e pastas clique em Organizar na barra de ferramentas e, em seguida, em “Selecionar Tudo”.
E) Para selecionar arquivos e pastas não consecutivos, mantenha a tecla ALT pressionada e clique em cada um dos itens que você deseja selecionar.

42. Considerando a planilha abaixo digitada no *BrOffice Calc* 3.1, na qual a célula B2 possui como conteúdo a fórmula:

$$= \$A\$1 * B1 - (10 + C1) * \$A2$$

o usuário copiou a célula B2 (CTRL+C) e a colou (CTRL+V) na célula D4.

Assinale a alternativa **CORRETA** que mostra a fórmula que o Calc irá colocar na célula D4.

	A	B	C	D	E	F
1						
2		$= \$A\$1 * B1 - (10 + C1) * \$A2$				
3						
4						

- A) $= \$A\$1 * D3 - (10 + E3) * \$C4$
B) $= \$A\$1 * D3 - (10 + E3) * \$A4$
 C) $= \$A\$3 * D3 - (10 + E3) * \$C4$
 D) $= \$C\$3 * D3 - (10 + E3) * \$C4$
 E) $= \$A\$3 * D3 - (10 + E3) * \$A4$

43. Uma pessoa precisou vender alguns aparelhos eletrônicos e registrou as operações realizadas em uma planilha do *Excel* 2003. Para cada item que vendeu registrou o nome do produto, quanto pagou por ele e quanto conseguiu em sua venda, conforme mostrado abaixo:

	A	B	C
1	produto	comprado por	vendido por
2	dvd BD	1250,00	730,00
3	tv LCD	2990,00	2100,00
4	DVD	599,00	300,00
5	amplificador	1250,00	890,00
6			
7	compra	6089,00	
8	venda	4020,00	
9	R\$ perda	2069,00	
10	% perda	33,98%	
11			

Quais devem ser as fórmulas das células B8, B9 e B10 para mostrarem, respectivamente o valor total das vendas, o valor perdido em reais e a porcentagem perdida em relação ao capital investido na aquisição dos bens?

- A) =SOMATORIO(C2:C5), =B7-B8, =B7/B9 (e aplicar o estilo porcentagem)
 B) =SOMA(C2:C5), =B7-B8, =B7/B9 (e aplicar o estilo porcentagem em B10)
C) =SOMA(C2:C5), =B7-B8, =B9/B7 (e aplicar o estilo porcentagem em B10)
 D) =SOMA(C2:C5), =B7-B8, =B8/B7 (e aplicar o estilo porcentagem em B10)
 E) =SOMA(C2:C5), =B7-B8, =B9/B8 (e aplicar o estilo porcentagem em B10)

44. A tabela abaixo é um recorte de uma parte da tabela de tarifas de energia elétrica para consumidores residenciais da classe B1-Residencial Baixa Renda (Adimplente) mostrando o custo da tarifa (em R\$/kWh) de duas faixas de consumo (em kWh).

B1 - Adimplente	R\$/kWh
Consumo até 30 kWh	0,09481
Consumo de 31 a 80 kWh	0,23761



Considerando que a coluna “Tarifa” da planilha abaixo, digitada no *Excel* 2003, deve ser preenchida com a tarifa adequada conforme o consumo do cliente, qual das alternativas apresenta a fórmula condicional correta para a célula D20?

	A	B	C	D
19		Nome	Consumo	Tarifa
20		Fulano de Tal	30	0,09481
21		Ciclano de Tal	54	0,23761
22		Beltrano de Tal	26	0,09481
23				

- A) =SE(C20 < 30;0,23761; 0,09481)
- B) =SE(C20; > 30;0,23761; <= 31: 0,09481)
- C) =SE(C20 < 30;0,09481; 0,23761)
- D) =SE(C20 <= 30;0,09481; 0,23761)**
- E) =SE(C20 <= 30;0,09481; C20 > 30;0,23761)

45. No *Microsoft PowerPoint* 2003, um *slide* mestre serve para:

- A) Editar o folheto mestre, as anotações e as narrações mestras de forma organizada, centralizada e reutilizável por toda a empresa.
- B) Determinar uma estrutura rígida de controle do tempo da apresentação associado à duração da bateria do notebook.
- C) Informar o *Windows* de que ele deve abrir a apresentação e executá-la automaticamente (é a opção ideal para enviar apresentações pela Internet, sobretudo se contiver animações).
- D) Compactar as macros e os suplementos necessários para a Colaboração *on-line* (funcionalidade do “Menu Ferramentas”).
- E) Armazenar informações sobre o modelo de *design*, inclusive os estilos de fontes, tamanhos e posições de espaços reservados, *design* do plano de fundo e esquemas de cores.**

46. Assinale a opção **CORRETA** em relação às assertivas abaixo considerando o *Microsoft Access* 2003 em sua configuração padrão.

- I. Uma chave primária é um campo ou um conjunto de campos que diferencia cada registro de todos os outros.
- II. Quando duas tabelas são relacionadas, a chave primária da tabela pai torna-se uma chave externa na tabela filho.
- III. Em uma relação um-para-muitos, um registro em uma tabela está relacionado a vários registros em uma segunda tabela, mas os registros nessa segunda tabela estão relacionados apenas a um registro na primeira tabela.

IV. Em uma relação muitos-para-muitos, várias tabelas estão associadas com outras várias tabelas (sendo que os índices devem apontar-se mutuamente).

- A) Apenas a assertiva IV está incorreta.**
- B) Apenas a assertiva I está correta.
- C) Apenas as assertivas I e III estão corretas.
- D) Apenas as assertivas III e IV estão incorretas.
- E) Todas as assertivas estão corretas.

47. Assinale a alternativa **CORRETA** em relação às assertivas abaixo considerando o *Microsoft Word* 2003 em sua configuração padrão.

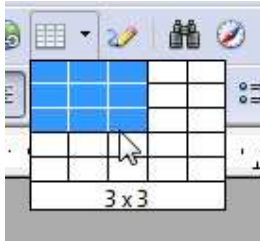
- I. O *Word* não permite que novas palavras sejam acrescentadas ao seu dicionário, pois isto permitiria a entrada de vírus no computador.
- II. O “AutoTexto” é útil para preencher um documento com palavras simbólicas com o objetivo de verificar a diagramação da página.
- III. A função “AutoAjuste” do menu “Formatar” permite que as linhas viúvas/órfãs sejam controladas automaticamente.
- IV. As formatações de sobrescrito e de subscripto são usadas para a geração de páginas HTML (menu “Salvar Como”), sendo traduzidas por <title> e <pagename>, respectivamente.

- A) Apenas a assertiva III está correta.
- B) Apenas as assertivas II e III estão corretas.
- C) Apenas a assertiva IV está incorreta.
- D) Todas as assertivas estão incorretas.**
- E) Apenas a assertiva I está incorreta.

48. No *Microsoft Word* 2003, a opção “Classificar” do menu “Tabela” serve para:

- A) Classificar o tipo da tabela, o que irá incluir automaticamente uma referência cruzada à sua legenda.
- B) Classificar o estilo da tabela entre as opções normal, profissional ou sutil.
- C) Classificar texto, números ou datas em ordem crescente ou decrescente.**
- D) Classificar uniformemente linhas e colunas ajustando-as ao conteúdo da tabela.
- E) Classificar os rótulos dos eixos X e Y da tabela, visando a exportá-la para o *Excel*.

49. Considerando a imagem a seguir, recortada do *BrOffice 3.1 Writer*, o que acontecerá quando o usuário soltar o botão do mouse?



- A) Uma tabela de 3 linhas e 3 colunas será incluída no documento.
- B) Um novo banco de dados com 3 linhas e 3 colunas será criado e vinculado ao documento.
- C) A página será dividida em 9 regiões iguais identificadas por seções numeradas.
- D) A página será organizada em três colunas de texto para editar o documento em formato jornal.
- E) Um mapa de imagem com 9 regiões clicáveis, para inclusão de 9 links, será incluído no documento.
50. Escolha a alternativa **CORRETA** que identifica respectivamente as definições abaixo:

- Memória interna do computador que pode ser lida por um computador, porém não pode ser modificada. As informações armazenadas nesta memória não são apagadas quando o computador é desligado.

- *Software* que possibilita o funcionamento de *hardware* ou dispositivos (como impressora, mouse ou teclado) com o computador.

- Memória principal para o armazenamento de dados e execução dos programas. As informações armazenadas nesta memória são temporárias e são apagadas quando o computador é desligado.

- *Software* interno de um computador executado quando ele é ligado. Entre outras ações, esse *software* inicia o sistema operacional e oferece suporte à transferência de informações entre dispositivos de *hardware* (como teclado e monitor).

- A) BIOS, Driver, RAM, ROM.
- B) Cache, Driver, RAM, ROM.
- C) BIOS, Cache, Flash, BIOS.
- D) BOOT, Cache, ROM, Driver.
- E) ROM, Driver, RAM, BIOS.



EM BRANCO



EM BRANCO



EM BRANCO