

## LEIA ATENTAMENTE AS INSTRUÇÕES ABAIXO

01- Você recebeu do fiscal o seguinte material:

a) Este caderno com o enunciado das 40 (quarenta) questões objetivas divididas nas seguintes sessões:

Língua Portuguesa		Raciocínio Lógico		Conhecimentos Específicos	
Questões	Pontos	Questões	Pontos	Questões	Pontos
1 a 14	2	15 a 20	2	21 a 40	3

b) Uma (1) Folha de Respostas, destinada às respostas das questões objetivas formuladas nas provas, a ser entregue ao fiscal ao término da prova.

02- **É DE RESPONSABILIDADE DO CANDIDATO A CONFERÊNCIA DO NÚMERO DO CADERNO DE PROVA NO CARTÃO RESPOSTA.** Caso não sejam compatíveis, notifique **IMEDIATAMENTE** o fiscal.

03- Verifique se este material está em ordem (tais como se a sequência de páginas está correta e se o número de questões confere com o quadro da alínea "a" do item 1) e se o seu nome e número de inscrição conferem com os que aparecem na confirmação de inscrição. Caso contrário, notifique **IMEDIATAMENTE** o fiscal.

04- Após a conferência, o candidato deverá assinar no espaço próprio da Folha de Respostas, preferivelmente à caneta esferográfica de tinta na cor preta ou azul.

05- Tenha muito cuidado com a Folha de Respostas para não a **DOBRAR, AMASSAR** ou **MANCHAR**. A folha somente poderá ser substituída caso esteja danificada em suas margens superior ou inferior – **BARRA DE RECONHECIMENTO PARA LEITURA ÓTICA**.

06- Na Prova Objetiva, as questões são identificadas pelo número que se situa acima do enunciado.

07- Na Folha de Respostas, as mesmas estão identificadas pelo mesmo número e as alternativas estão identificadas acima da questão de cada bloco de respostas.

08- Para cada uma das questões objetivas são apresentadas 5 alternativas classificadas com as letras (A), (B), (C), (D) e (E); só uma responde adequadamente ao quesito proposto. Você só deve assinalar **UMA RESPOSTA**. A marcação de nenhuma, de mais de uma alternativa ou da rasura de qualquer natureza (borracha, corretivo, etc) anula a questão, **MESMO QUE UMA DAS RESPOSTAS SEJA A CORRETA**.

09- Na **Folha de Respostas**, a marcação das letras correspondentes às respostas certas deve ser feita cobrindo **TODO O ESPAÇO** compreendido pelo retângulo pertinente à alternativa, usando **caneta esferográfica de tinta preta ou azul**, de forma contínua e densa. A LEITORA ÓTICA é sensível a marcas escuras, portanto, preencha os campos de marcação completamente, procurando deixar menos "espaços em branco" possível dentro do retângulo, sem invadir os limites dos retângulos ao lado.

10- Será terminantemente vedado ao candidato copiar seus assinalamentos feitos na folha de respostas da prova objetiva, conforme previsto na alínea "d" do item 9.18 do edital. Ao candidato somente será permitido levar o caderno de questões da prova objetiva ao final do horário previsto para o término da prova, conforme previsto na alínea "c" do item 9.18 do edital.

11- **SERÁ ELIMINADO** do Concurso o candidato que:

a) Se utilizar, durante a realização das provas, de máquinas, relógios e/ou aparelhos de calcular, bem como rádios gravadores, fones de ouvido, telefones celulares ou fontes de consulta de qualquer espécie;

b) Se ausentar da sala em que se realizam as provas levando consigo o **Caderno de Questões e/ou a Folha de Resposta**.

12- Reserve os 30 (trinta) minutos finais para marcar sua **Folha de Respostas**. Os rascunhos e as marcações assinaladas no Caderno de Questões **NÃO SERÃO CONSIDERADOS**.

13- Quando terminar, entregue ao fiscal o Caderno de Questões da Prova Objetiva, a Folha de Respostas da Prova Objetiva, conforme disposto na alínea "e" do item 9.18 do edital, e **ASSINE A LISTA DE PRESENÇA**.

**"Não tenhamos pressa. Mas não percamos tempo."  
(José Saramago)**

## ♦ Língua Portuguesa ♦

**Instruções:** Para responder às questões 1 a 5, considere os seguintes parágrafos, que iniciam o livro “O Ócio Criativo”, de Domenico de Masi:

Eu me limito a sustentar, com base em dados estatísticos, que nós, que partimos de uma sociedade onde uma grande parte da vida das pessoas adultas era dedicada ao trabalho, estamos caminhando em direção a uma sociedade na qual grande parte do tempo será, e em parte já é, dedicada a outra coisa. Esta é uma observação empírica, como a que foi feita pelo sociólogo americano Daniel Bell quando, em 1956, nos Estados Unidos, ao constatar que o número de “colarinhos brancos” ultrapassava o de operários, advertiu: “Que poder operário que nada! A sociedade caminha em direção à predominância do setor de serviços.” Aquela ultrapassagem foi registrada por Bell. Ele não a adivinhou ou profetizou. Da mesma maneira, eu me limito a registrar que estamos caminhando em direção a uma sociedade fundada não mais no trabalho, mas no tempo vago.

Além disso, sempre com base nas estatísticas, constato que, tanto no tempo em que se trabalha quanto no tempo vago, nós, seres humanos, fazemos hoje sempre menos coisas com as mãos e sempre mais coisas com o cérebro, ao contrário do que acontecia até agora, por milhões de anos.

Questão 01

Para concatenar suas ideias, ao autor iniciou o segundo parágrafo com a locução “além disso”. Essa expressão poderia ser substituída, sem prejuízo para o texto, por

- A) Em contrapartida.
- B) Ademais.
- C) Por outro lado.
- D) Por conseguinte.
- E) Não obstante

Questão 02

As frases de Daniel Bell foram transcritas entre aspas e precedidas do verbo “advertir” e do sinal de dois pontos. Chama-se a esse recurso “discurso direto”. Na transposição para o discurso indireto, algumas adaptações precisam ser feitas. Nesse caso, como a primeira frase a ser transcrita (“Que poder operário que nada!”) é exclamativa, a melhor solução é fazer uma paráfrase, como na seguinte alternativa:

- A) Daniel Bell advertiu que falar em poder operário era uma coisa superada.
- B) Daniel Bell advertiu que o poder operário era uma criação da sociedade.
- C) Daniel Bell advertiu que não gostava muito de falar de poder operário.
- D) Daniel Bell advertiu que o poder operário vivia uma crise de consumo.
- E) Daniel Bell advertiu que nunca houve um poder operário de fato.

Questão 03

Ao repetir que se baseia em estatísticas, De Masi emprega um recurso argumentativo que tem por finalidade

- A) validar o conteúdo opinativo e subjetivo de suas afirmações.
- B) caracterizar o valor dos números e índices na sociedade moderna.
- C) destacar a impessoalidade de suas previsões e vaticínios.
- D) enfatizar a necessidade de todos se preocuparem com a realidade.
- E) convencer o leitor de que nem todas as estatísticas são negativas.

Questão 04

O acento indicativo de crase empregado em “A sociedade caminha em direção à predominância do setor de serviços” está corretamente mantido na seguinte reescritura do trecho:

- A) Caminhamos em direção à uma vida ociosa e criativa.
- B) Caminhamos buscando à predominância do ócio criativo.
- C) Caminhamos objetivando à criatividade e à vida ociosa.
- D) Caminhamos em direção à criatividade e à suas benesses.
- E) Caminhamos em direção à ociosidade e à criatividade.

Questão 05

Observe o período inicial do texto: “Eu me limito a sustentar, com base em dados estatísticos, que nós, que partimos de uma sociedade onde uma grande parte da vida das pessoas adultas era dedicada ao trabalho, estamos caminhando em direção a uma sociedade na qual grande parte do tempo será, e em parte já é, dedicada a outra coisa.”

Reescrevendo-o de modo a alterar o tempo presente do enunciado, como se as considerações de De Masi dissessem respeito a uma época passada, o resultado que mantém coerência com o trecho original está transcrito na seguinte alternativa:

- A) Eu me limitava a sustentar, com base em dados estatísticos, que nós, que partíamos de uma sociedade onde uma grande parte da vida das pessoas adultas era dedicada ao trabalho, estávamos caminhando em direção a uma sociedade na qual grande parte do tempo seria, e em parte já era, dedicada a outra coisa.
- B) Eu me limitei a sustentar, com base em dados estatísticos, que nós, que partimos de uma sociedade onde uma grande parte da vida das pessoas adultas estava dedicada ao trabalho, estaríamos caminhando em direção a uma sociedade na qual grande parte do tempo era, e em parte já havia sido, dedicada a outra coisa.
- C) Eu me limitara a sustentar, com base em dados estatísticos, que nós, que partíamos de uma sociedade onde uma grande parte da vida das pessoas adultas fora dedicada ao trabalho, estivéramos caminhando em direção a uma sociedade na qual grande parte do tempo fora, e em parte já houvera sido, dedicada a outra coisa.
- D) Eu me limitaria a sustentar, com base em dados estatísticos, que nós, que partiríamos de uma sociedade onde uma grande parte da vida das pessoas adultas seria dedicada ao trabalho, estaríamos caminhando em direção a uma sociedade na qual grande parte do tempo seria, e em parte já teria sido, dedicada a outra coisa.
- E) Eu, se me limitasse a sustentar, com base em dados estatísticos, que nós, que partimos de uma sociedade onde uma grande parte da vida das pessoas adultas fosse dedicada ao trabalho, estaríamos caminhando em direção a uma sociedade na qual grande parte do tempo seria, e em parte já havia sido, dedicada a outra coisa.

**Instruções:** Para responder às questões 6 a 10, considere o poema “Vaidade”, de Florbela Espanca:

Sonho que sou a Poetisa eleita,  
Aquele que diz tudo e tudo sabe,  
Que tem a inspiração pura e perfeita,  
Que reúne num verso a imensidade!

Sonho que um verso meu tem claridade  
Para encher todo o mundo! E que deleita  
Mesmo aqueles que morrem de saudade!  
Mesmo os de alma profunda e insatisfeita!

Sonho que sou Alguém cá neste mundo...  
Aquele de saber vasto e profundo,  
Aos pés de quem a terra anda curvada!

E quando mais no céu eu vou sonhando,  
E quando mais no alto ando voando,  
Acordo do meu sonho...

E não sou nada!...

Questão 06

No primeiro verso do poema, encontramos o eu poético feminino afirmando seu sonho de ser “a Poetisa eleita”. Outro de seus sonhos é que

- A) sua inspiração lhe diga tudo o que sabe.
- B) seus versos encham todo o mundo.
- C) a terra ande curvada aos seus pés.
- D) a imensidade lhe seja pura e perfeita.
- E) a claridade de seus versos deleite os mortos.

Questão 07

Na primeira estrofe do poema há seis verbos, todos empregados no presente do indicativo. Qual a única afirmação correta a respeito desses verbos?

- A) Todos eles são irregulares ou anômalos.
- B) Apenas um deles pertence à terceira conjugação.
- C) Todos indicam uma projeção para o futuro.
- D) Nenhum deles pertence à primeira conjugação.
- E) Todos eles representam uma verdade permanente.

Questão 08

Sobre as rimas que ocorrem nas duas primeiras estrofes do poema, é correto afirmar que elas são feitas

- A) entre verbos no gerúndio e substantivos concretos.
- B) em posição interna e externa nos oito versos.
- C) com palavras paroxítonas terminadas em vogal átona.
- D) sem simetria apenas na primeira estrofe.
- E) de modo aleatório, com pouca regularidade.

Questão 09

O último terceto do poema mostra uma repetição de estruturas sintáticas que

- A) constroem uma gradação necessária para que se desfaça a atmosfera de sonho e o eu poético possa afirmar sua fragilidade.
- B) reforçam a ideia de distanciamento do sonho diante da realidade, mas sustentam a valorização do eu poético.
- C) atuam expressivamente para negar a inadequação do eu poético diante da atmosfera de sonho de sua realidade.
- D) valorizam o aspecto atemporal do sonho sem comprometer a observação concreta da instabilidade do eu poético.
- E) enfatizam o idealismo utópico do eu poético em suas reflexões sobre o desejo de sonhar e o sonho de desejar.

Questão 10

São palavras formadas pelo mesmo processo morfológico:

- A) imensidade – insatisfeita – curvada.
- B) perfeita – saudade – deleita.
- C) voando – profundo – sonhando.
- D) encher – morrem – acordo.
- E) poetisa – inspiração – claridade.

Questão 11

Qual dos provérbios abaixo está acompanhado da correta identificação de dígrafos e encontros consonantais?

- A) Quem semeia vento colhe tempestade – quatro dígrafos e dois encontros consonantais.
- B) Mais vale um pássaro na mão do que dois voando – quatro dígrafos e nenhum encontro consonantal.
- C) Em terra de sapo, mosquito não dá rasante – três dígrafos e dois encontros consonantais.
- D) Farinha pouca, meu pirão primeiro – dois dígrafos e um encontro consonantal.
- E) Quanto mais eu rezo, mais assombração me aparece – quatro dígrafos e dois encontros consonantais.

Questão 12



A charge “Inclusão Digital” procura alcançar um efeito de humor colocando em destaque

- A) a homonímia entre palavras ambíguas.
- B) os desvios ortográficos do enunciado.
- C) a adaptação dos estrangeirismos.
- D) a oposição semântica de duas preposições.
- E) a religiosidade e o tecnicismo.

Questão 13

A chamada publicitária estampada num jornal dizia:

VAI FICAR SÓ OLHANDO?  
APROVEITE LOGO ESTAS OFERTAS!

Os verbos que iniciam as duas frases

- A) destoam na flexão, pois apenas o verbo aproveitar está na terceira do singular.
- B) destoam na flexão, pois apenas o verbo aproveitar está na segunda do singular.
- C) estão conjugados no imperativo e se dirigem ao interlocutor da mensagem.
- D) estão flexionados corretamente na segunda pessoa do singular.
- E) estão flexionados corretamente na terceira pessoa do singular.

Questão 14

Duas placas colocadas na entrada de uma galeria oferecem empregos. Elas dizem:

**PRECISAM-SE DE COSTUREIRAS**

**CONTRATAM-SE COZINHEIROS**

Levando em conta o que é recomendado pelo uso prestigiado na linguagem padrão, podemos afirmar que

- A) apenas a primeira frase está correta, pois o verbo “precisar” tem sujeito indeterminado.
- B) as duas frases estão corretas, já que ambas têm sujeito indeterminado e pronome reflexivo.
- C) apenas a segunda frase está correta, pois o verbo “contratar” concorda com o sujeito “cozinheiros”.
- D) as duas frases estão incorretas, pois a indeterminação deixa o verbo na terceira pessoa do singular.
- E) as duas frases estão incorretas, pois a indeterminação deixa o verbo na terceira pessoa do plural.

## ♦ Raciocínio Lógico ♦

Questão 15

Um dado é lançado duas vezes. No primeiro lançamento obtém-se um número B, e no segundo lançamento obtém-se um número C. Qual é a probabilidade de o polinômio  $x^2 + Bx + C = 0$  não ter raiz real?

- A)  $\frac{17}{36}$
- B)  $\frac{1}{2}$
- C)  $\frac{5}{18}$
- D)  $\frac{7}{12}$
- E)  $\frac{1}{4}$

Questão 16

Numa cidade do interior do estado do Rio de Janeiro, uma prévia eleitoral entre 2000 filiados revelou as seguintes informações a respeito de três candidatos **A**, **B** e **C**, do Partido Democrático (PD) que concorrem a 3 cargos diferentes:

- I. todos os filiados votaram e não houve registro de voto em branco, tampouco de voto nulo;
- II. 280 filiados votaram a favor de **A** e de **B**;
- III. 980 filiados votaram a favor de **A** ou de **B**, mas não de **C**;
- IV. 420 filiados votaram a favor de **B**, mas não de **A** ou de **C**;
- V. 1220 filiados votaram a favor de **B** ou de **C**, mas não de **A**;
- VI. 640 filiados votaram a favor de **C**, mas não de **A** ou de **B**;
- VII. 140 filiados votaram a favor de **A** e de **C**, mas não de **B**.

A partir dos fatos relatados, podemos afirmar que o número de filiados ao **PD** que votaram a favor dos 3 candidatos é

- A) 75
- B) 70
- C) 85
- D) 90
- E) 80

Questão 17

O Conselho Diretor de uma empresa é composto por **n** diretores, além do Presidente. Com os membros do Conselho Diretor podem ser formadas **C** comissões de 4 elementos, todas contando com a participação do Presidente. Se, no entanto, a presença do Presidente não for obrigatória, podendo participar ou não, **2C** comissões poderão ser formadas. O número de membros do Conselho Diretor é:

- A) 11
- B) 10
- C) 8
- D) 12
- E) 9

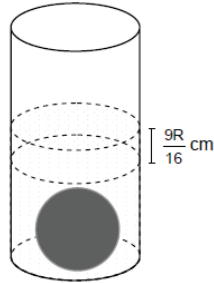
Questão 18

Em um teste de 16 questões, cada acerto adiciona 5 pontos, e cada erro subtrai 1 ponto. Se um estudante respondeu todas as questões e obteve um total de 38 pontos. O número de questões que o estudante errou é:

- A) 9
- B) 11
- C) 8
- D) 7
- E) 10

Questão 19

Um recipiente com água tem, internamente, o formato de um cilindro reto com base de raio  $R$  cm. Quando se mergulha nesse recipiente uma esfera de metal de raio  $r$  cm, o nível da água sobe  $\frac{9R}{16}$  cm. Com essas considerações podemos afirmar que o raio dessa esfera é igual a



- A)  $r = \frac{3R}{4}$  cm  
 B)  $r = \frac{9R}{16}$  cm  
 C)  $r = \frac{3R}{5}$  cm  
 D)  $r = \frac{R}{2}$  cm  
 E)  $r = \frac{2R}{3}$  cm

Questão 20

No plano cartesiano, as retas  $y = ax + b$  e  $y = cx + d$  são tais que  $c > a > 0$ ,  $b > 0$  e  $d < 0$ . Então, o ponto de interseção dessas retas

- A) pode estar no 1<sup>o</sup> ou no 2<sup>o</sup> quadrantes.  
 B) está necessariamente no 3<sup>o</sup> quadrante.  
 C) está necessariamente no 4<sup>o</sup> quadrante.  
 D) está necessariamente no 2<sup>o</sup> quadrante.  
 E) está necessariamente no 1<sup>o</sup> quadrante.

◆ **Conhecimentos Específicos** ◆

Questão 21

Em relação a organização estruturada e a arquitetura de computadores, identifique a alternativa correta.

- A) Um co-processador muito utilizado em microcomputadores é o do tipo geométrico, também conhecido como UPF (Unidade de Ponto Flutuante).  
 B) Os microprocessadores, também chamados de UCP (unidade Central de Processamento), são circuitos integrados programados com a finalidade de executar tarefas predefinidas.  
 C) A MAR (Memória de Acesso Randômico) é utilizada para armazenar tarefas que são sempre executadas pelo microcomputador, como, por exemplo, o teste e a contagem de memória que vemos ao ligarmos o dispositivo.  
 D) O papel do microprocessador é, pela ordem: processar dados; capturar dados conforme programação prévia; devolver o resultado.  
 E) O barramento é a conexão entre o microprocessador e a fonte de energia do microcomputador



Questão 22

Analise as afirmativas a seguir e indique a alternativa correta.

- I - Memória estendida é a área de memória com endereços localizados acima de 1MB.
- II - Memória *Shadow* é uma técnica que consiste em copiar o conteúdo da memória *ROM* para a área da memória *RAM*.
- III - Memória expandida é uma técnica que permite o acesso a área de memória com endereços localizados acima de 1 MB, quando o processador está trabalhando em modo real.

- A) A afirmativa III está incorreta.
- B) A afirmativa I está incorreta.
- C) A afirmativa II está incorreta.
- D) As afirmativas I, II e III estão corretas.
- E) As afirmativas I, II e III estão incorretas.

Questão 23

Um sistema operacional de um microcomputador utiliza páginas de memória (*pages*) de 64KB. O microcomputador possui 16GB de espaço de endereçamento virtual e 2GB de memória física. Qual é a quantidade máxima de páginas virtuais e de molduras de páginas (*page frame*) que poderemos ter neste sistema?

- A) 256.000 pages e 32.000 page frames.
- B) 250.000 pages e 31.250 page frames.
- C) 128.000 pages e 31.250 page frames.
- D) 256.000 pages e 64.000 page frames.
- E) 250.000 pages e 64.000 page frames.

Questão 24

Analise as afirmativas a seguir e assinale a alternativa correta:

- I. A pilha da Internet consiste completamente nas camadas física, de rede, de transporte e de apresentação.
- II. A camada física é responsável por movimentar os bits de um nó da rede para outro nó adjacente.
- III. A camada de rede é responsável pelo roteamento dos pacotes.

- A) As afirmativas I, II e III estão corretas.
- B) As afirmativas I, II e III estão incorretas.
- C) As afirmativas II e III estão corretas.
- D) As afirmativas I e II estão corretas.
- E) As afirmativa I e III estão corretas.

Questão 25

Um remetente está transmitindo vídeo em RTCP a uma taxa de 4 Mbps para 5 receptores. Considerando a limitação de 5% da largura de banda que o RTCP impõe ao seu tráfego, qual é a taxa real ofertada a cada receptor?

- A) 30 Kbps.
- B) 45 Kbps.
- C) 15Kbps.
- D) 20 Kbps.
- E) 40 Kbps.



Questão 26

Analise as afirmativas a seguir e indique a alternativa correta.

- I. Para enviar uma mensagem de email, o usuário que deseja enviá-la precisa informar o endereço do destinatário;
- II. A mensagem a ser enviada deverá ser escrita utilizando-se somente o editor de texto Microsoft Word;
- III. Para que a mensagem seja enviada corretamente, o usuário que deseja enviá-la precisa colocar o endereço do remetente na assinatura da mensagem.

- A) As afirmativas I, II e III estão incorretas.
- B) A afirmativa II está correta.
- C) A afirmativa III está correta.
- D) As afirmativas I, II e III estão corretas.
- E) A afirmativa I está correta.

Questão 27

Analise as afirmativas a seguir e identifique a alternativa correta:

- I. O thread de execução é o fluxo de controle de um processo.
- II. Um processo é um programa que ainda não foi executado.
- III. A remoção de um recurso não preemptível de um processo não causará prejuízo para o processo proprietário.

- A) A afirmativa III esta correta.
- B) A afirmativa II esta correta.
- C) A afirmativa I esta correta.
- D) As afirmativas I , II e III estão corretas.
- E) Nenhuma das afirmativas está correta.

Questão 28

Identifique a alternativa que apresenta um padrão de codificação de vídeo:

- A) UDP.
- B) MPEG.
- C) ATM.
- D) PCM.
- E) FTP.

Questão 29

Um sistema operacional utiliza blocos de 2 KB para armazenamento de arquivos em disco e o gerenciamento do espaço livre em disco é feito através da técnica de mapa de bits. Qual é a eficiência deste esquema de armazenamento para um arquivo de 130 Kbits ?

- A) 65/72.
- B) 17/130.
- C) 67/132.
- D) 61/73.
- E) 55/72.

Questão 30

Analise as afirmativas a seguir e indique a alternativa correta.

I. No UNIX, o comando 'head 20 file' solicita a *head* que imprima as 10 linhas iniciais do arquivo chamado '20' e que, depois, imprima as 10 linhas iniciais do arquivo chamado 'file'.

II. No UNIX, o comando 'head -20 file' solicita a *head* que imprima as 20 linhas iniciais do arquivo chamado 'file'.

III. No UNIX, o comando 'head -20 file' não é válido.

- A) A alternativa III está incorreta.
- B) A alternativa II está incorreta.
- C) A alternativa I está incorreta.
- D) As alternativas I, II e III estão incorretas.
- E) A alternativa I, II e III estão corretas.

Questão 31

A técnica administrativa que, atuando com elementos abstratos e reais, objetivos e subjetivos, virtuais e criativos, estabelece caminhos, atinge um plano geral abrangente, ordenado e sistemático e chega a uma forma organizacional, a um processo ou a um fim qualquer planejado estrategicamente, denomina-se

- A) rotinas.
- B) processo.
- C) análise do trabalho.
- D) método.
- E) metodologia.

Questão 32

Na busca de uma gestão de processos bem sucedida, Kaplan e Norton (1997), idealizadores da tecnologia conhecida como BSC (*Balanced Scorecard*), desenvolveram indicadores de desempenho onde a gestão de performance não se limita aos aspectos financeiros comuns nos sistemas de medição. A capacidade de inovar e o tempo para recuperar o investimento são exemplos de indicadores da perspectiva

- A) dos Clientes.
- B) de Aprendizado e Crescimento.
- C) de Processos Críticos.
- D) de Responsabilidade Social.
- E) das Pessoas.

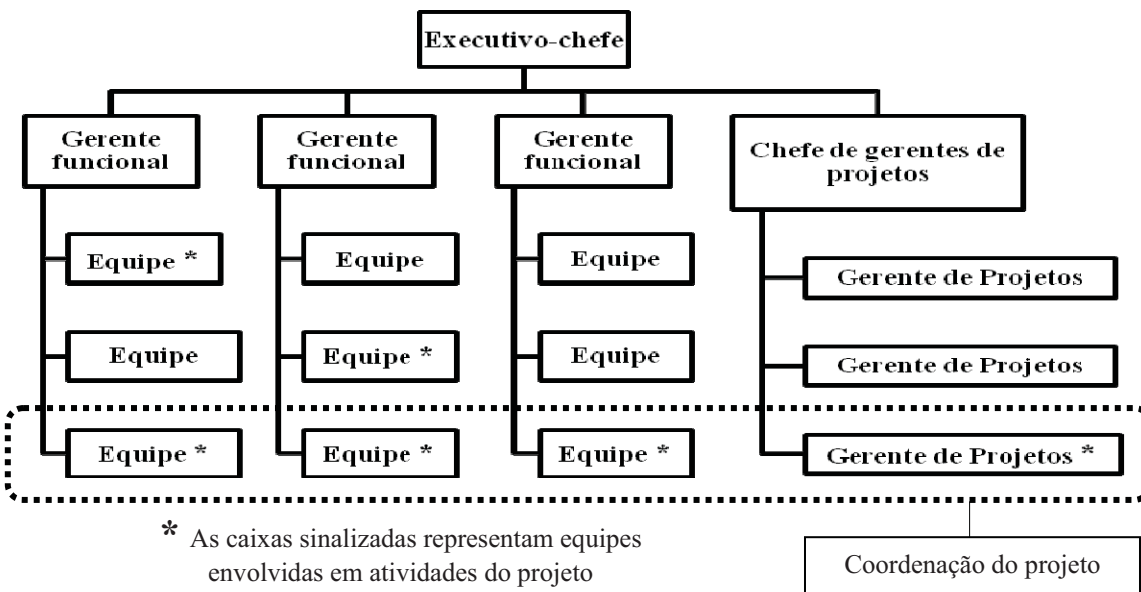
Questão 33

Qual alternativa corresponde a uma característica do modelo de fluxograma sintético?

- A) Consiste na representação de uma seqüência dos vários passos ou de grupo de passos relativos a determinado processo.
- B) Tem como característica a simbologia da ASME (Associação dos Engenheiros Mecânicos dos Estados Unidos da America do Norte).
- C) Ferramenta aplicada com certa freqüência, porque se trata de uma folha impressa que pode ser encontrada nas papelarias.
- D) É uma ferramenta de abordagem a problemas e demandas vinculadas a vias, cópias e originais de documentos.
- E) É uma tentativa de integrar todas as informações objetivas do processo em uma só planilha.

**Questão 34**

A estrutura matricial, conforme apresentado na figura, é muito utilizada na administração de projetos devido às vantagens que possui. Assinale qual das afirmações abaixo é uma vantagem da estrutura matricial quando aplicada a projetos.



- A) insegurança entre os membros do projeto, porque suas equipes são dispersadas após o término do projeto
- B) possibilidade de conflitos entre as áreas funcionais e aos projetos em desenvolvimento
- C) proporciona à empresa condições de flexibilidade e funcionalidade adequadas para atender às mudanças ambientais
- D) subutilização de recurso, com o objetivo de se obter a cobertura completa de projetos, gerando insucesso na obtenção de certas economias de escala
- E) um indivíduo de posição intermediária trabalha para dos chefes o que faz com que aumente a sua segurança em relação ao seu emprego.

**Questão 35**

As organizações realizam um trabalho para atingir um conjunto de objetivos. Em geral, o trabalho pode ser categorizado como projetos ou operações, embora os dois ocasionalmente se sobreponham. Eles possuem muitas características comuns. Qual das características compartilhada entre eles?

- I. REALIZADOS POR PESSOAS.
- II. RESTRINGIDO POR RECURSOS LIMITADOS.
- III. PLANEJADO, EXECUTADO E CONTROLADO.
- IV. SÃO CONTÍNUOS E REPETITIVOS.
- V. TÊM CUSTOS.

Está(ão) correto(s), apenas o(s) seguinte(s) item (ns).

- A) I, II, III e IV.
- B) I, II, III e V.
- C) I, III, IV e V.
- D) II, III, IV e V.
- E) I, II, III, IV e V.

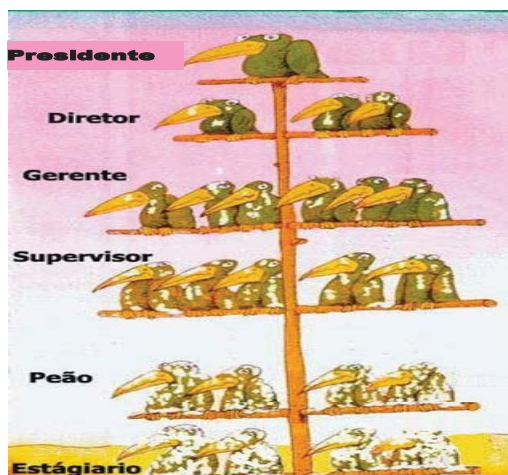
Questão 36

O gerenciamento de projetos é a aplicação de conhecimento, habilidades, ferramentas e técnicas às atividades do projeto a fim de atender aos seus requisitos. Para que um projeto seja bem-sucedido, a equipe do projeto,

**DEVE**

Balancear as demandas conflitantes de escopo, tempo, custo, qualidade, recursos e risco para produzir um produto de qualidade:

- A) as duas afirmações são verdadeiras e a segunda complementa integralmente a primeira.
- B) as duas afirmações são verdadeiras e a segunda complementa parcialmente a primeira.
- C) as duas afirmações são verdadeiras e a segunda não complementa a primeira.
- D) a primeira afirmação é falsa, e a segunda é verdadeira.
- E) as duas afirmações são falsas.

Questão 37

Centralização é a maior concentração do poder decisório na alta administração enquanto a descentralização é a menor concentração do poder decisório na alta administração da empresa, sendo, portanto, mais distribuído por seus diversos níveis hierárquicos. Não existem regras nítidas na determinação do grau de centralização e descentralização nas empresas.

Contudo, quanto maior o número de decisões a serem tomadas nos escalões mais baixos da hierarquia, tanto maior o grau de descentralização

**PORQUE**

Quanto menor o número de pessoas a serem consultadas e quanto mais baixo estiverem na hierarquia, tanto maior o grau de descentralização.

- A) As duas afirmações são verdadeiras e a segunda justifica integralmente a primeira.
- B) As duas afirmações são verdadeiras e a segunda justifica parcialmente a primeira.
- C) As duas afirmações são verdadeiras e a segunda não justifica a primeira.
- D) A primeira afirmação é falsa e a segunda é verdadeira.
- E) A primeira afirmação é verdadeira e a segunda é falsa.

Questão 38

A duplicação de instalações e de pessoal, se não houver um planejamento adequado é uma desvantagem do critério de departamentalização

- A) por processo.
- B) por área geográfica.
- C) por produto.
- D) por cliente.
- E) por função.

Questão 39

Organização de uma empresa é a ordenação e o agrupamento de atividades e recursos, visando ao alcance de objetivos e resultados estabelecidos e estrutura organizacional é o conjunto ordenado de responsabilidades, autoridade, comunicações e decisões das unidades organizacionais de uma empresa e para ser desenvolvida necessita de estudos para atender de forma adequada os interesses da empresa. Dentre esses estudos os fatores que condicionam o seu desenvolvimento devem ser considerados. Quais os fatores que condicionam o estabelecimento da estrutura organizacional em uma empresa?

- I. HUMANO.
- II. SISTEMA DE OBJETIVOS E ESTRATÉGIA.
- III. CULTURA.
- IV. TECNOLOGIA.
- V. AMBIENTE EXTERNO.

Está(ão) correto(s), apenas o(s) seguinte(s) item (ns).

- A) I, II, III e IV.
- B) II, III, IV e V.
- C) I, II, IV e V.
- D) II, III, IV e V.
- E) I, II, III, IV e V.

Questão 40

As Funções Administrativas são

- A) Administração / Planejamento / Organização / Controle.
- B) Planejamento / Gestão de Recursos Humanos / Administração / Organização.
- C) Planejamento / Organização / Liderança / Controle.
- D) Administração / Controle / Execução / Gerenciamento.
- E) Administração / Organização / Gestão de Recursos Humanos / Controle.