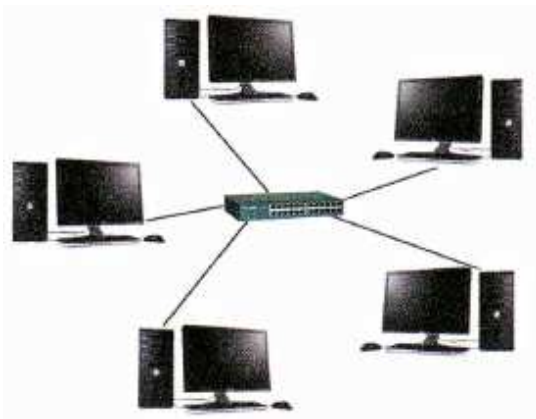


Noções de informática – Professora Ana Lucia Castilho

01. (INSS/2012/ cargo Técnico)

Pedro trabalha em uma pequena imobiliária cujo escritório possui cinco computadores ligados em uma rede com topologia estrela. Os computadores nessa rede são ligados por cabos de par trançado a um switch (concentrador) que filtra e encaminha pacotes entre os computadores da rede, como mostra a figura abaixo.



Certo dia, Pedro percebeu que não conseguia mais se comunicar com nenhum outro computador da rede. Vários são os motivos que podem ter causado esse problema, EXCETO:

- a) A porta do switch onde o cabo de rede do computador de Pedro está conectado pode estar danificada.
- b) O cabo de rede que liga o computador de Pedro ao switch pode ter se rompido.
- c) Modificações nas configurações do computador e Pedro podem ter tornado as configurações e rede incorretas.
- d) O cabo de rede de um dos demais computadores da rede pode ter se rompido.
- e) A placa de rede do computador de Pedro pode estar danificada.

Comentário:

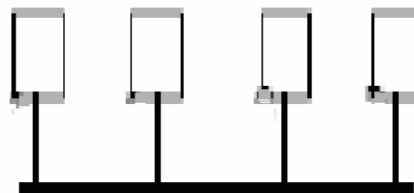
Trata de topologia, e a topologia é estrela, está na questão, é a resposta d) “O cabo de rede de um dos demais computadores da rede pode ter se rompido”. Para que a fosse correta só se a topologia fosse barramento.

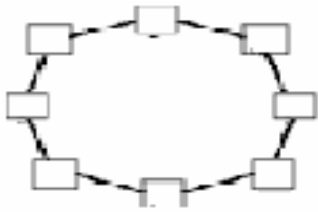
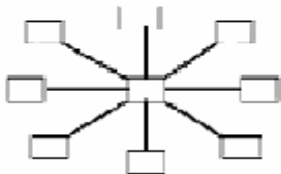
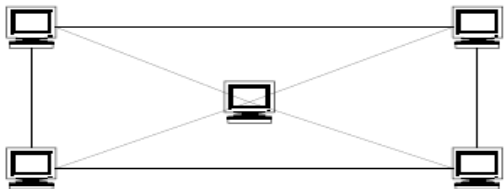
A topologia da rede se refere ao formato do meio físico ou aos cabos de comunicação que interligam os microcomputadores, ou seja, é o arranjo físico dos equipamentos que compõem a rede.

Resposta correta: D

Topologia Barramento ou BUS

Roteamento: inexistente;
Crescimento: alto;
Aplicação: sem limitação;
Desempenho: médio; confiabilidade: pouca, devido às colisões.



<p>Topologia ANEL ou Token-Ring Roteamento: simples; Crescimento: teoricamente infinita; Aplicação: sem limitação; Desempenho: alto, possibilidade de mais de um dado ser transmitido ao mesmo tempo; Confiabilidade: Boa.</p>	
<p>Topologia Star ou Estrela Roteamento: inexistente; Crescimento: limitado à capacidade do nó central; Aplicação: as que envolvem processamento centralizado; Desempenho: baixo, todas os dados têm que passar pelo nó central; Confiabilidade: pouca.</p>	
<p>Topologia Distribuída Uma filosofia par-a-par e uma topologia ponto-a-ponto são as características desse tipo de topologia. Possuem várias opções de rotas entre as máquinas, mas seus custos são elevados, pois possuem uma tecnologia de redes de longa distância.</p>	

02. (TCE/AM/ Auditoria 2009)

Quando ocorre um evento inesperado na internet, este é reportado pelo protocolo

- a) TCP/IP
- b) DHCP
- c) ICMP
- d) HTTP
- e) SNMP

Comentário:

- a) TCP/IP

TCP/IP (Protocolo de Controle e Transmissão/ Protocolo Internet) - Principais protocolos da INTERNET. IP encaminha os pacotes (dados) na rede. E endereçar os computadores da rede. TCP desmonta e monta os pacotes (dados) a ser enviados. Os protocolos TCP/IP provê recursos para transmissão de mensagens entre equipamentos dispersos dentro de uma ou mais redes, e pode ser implementado sobre várias tecnologias de rede, como frame-relay, ATM, Ethernet e outras.

- b) DHCP

DHCP (Protocolo de Configuração de Host Dinâmico) - Usado em redes TCP/IP, gerar um endereço IP dinâmico no momento da conexão a uma estação.

- c) ICMP

ICMP (Protocolo de Controle a Mensagem Internet) - Trabalha com datagrama para controle de mensagem. É um protocolo de controle de mensagens e de relatórios de erro entre um servidor e um gateway na internet

- d) HTTP

HTTP (Protocolo de transferência do Hipertexto) - Usado na Internet, cuida da transferência de textos HTML.

É um conjunto de regras para permuta de arquivos (texto, imagens gráficas, som, vídeo e outros arquivos multimídia) na Web. É um protocolo de aplicação.

- e) SNMP

SNMP (Protocolo Simples de Gerenciamento de Rede) - É o protocolo que controla o gerenciamento de rede, monitoramento de dispositivos da rede e suas funções. Ele não é necessariamente limitado para redes TCP/IP. O SNMP funciona no modelo cliente servidor.

Resposta correta: C

03. (PC-SP/2011/ cargo Agente de Telecomunicação)

Qual é o site de relacionamento ou rede social fundada pelo estudante Mark Zuckerberg, no ano de 2004, atualmente com mais de 70 milhões de usuários ativos e ainda em plena expansão?

- a) LinkedIn.
- b) orkut.
- c) MySpace.
- d) Twitter.
- e) Facebook.

Comentário:

a) LinkedIn.

É uma rede de negócios fundada em Dezembro de 2002 e lançada em 5 de Maio de 2003. É comparável a redes de relacionamentos, e é principalmente utilizada por profissionais. Em Novembro de 2007, tinha mais de 16 milhões de usuários registrados, abrangendo 150 indústrias e mais de 400 regiões econômicas (como classificado pelo serviço).

b) orkut.

É uma rede social filiada ao Google, criada em 24 de Janeiro de 2004 com o objetivo de ajudar seus membros a conhecer pessoas e manter relacionamentos. Seu nome é originado no projetista chefe, Orkut Buyukkokten, engenheiro turco do Google. O alvo inicial do orkut era os Estados Unidos, mas a maioria dos usuários são do Brasil e da Índia. No Brasil foi a rede social com maior participação de brasileiros, com mais de 23 milhões de usuários em janeiro de 2008. até ser ultrapassado pelo líder mundial, o Facebook. Na Índia é o segundo mais visitado. A sede do Orkut era na Califórnia até agosto de 2008, quando o Google anunciou que o Orkut será operado no Brasil pelo Google Brasil devido à grande quantidade de usuários brasileiros e ao crescimento dos assuntos legais. Apesar de Orkut ser um nome próprio, na programação visual do site (títulos e logos) a palavra está em minúscula (orkut).

c) MySpace.

É um serviço de rede social que utiliza a Internet para comunicação online através de uma rede interativa de fotos, blogs e perfis de usuário. Foi criada em 2003. Inclui um sistema interno de e-mail, fóruns e grupos. A rede social já foi a mais popular do mundo mas perdeu nos últimos anos para outras redes sociais como Facebook. Em 2005, a News Corporation (dona da FOX, DirecTV, etc.), conglomerado de mídia de Rupert Murdoch, comprou a Intermix Media, a empresa dona do MySpace, por US\$ 580 milhões. Em 29 de junho de 2011 MySpace foi vendida para Specific Media, uma empresa americana de mídia interativa, por US\$ 35 milhões.

d) Twitter.

É uma rede social e servidor para microblogging, que permite aos usuários enviar e receber atualizações pessoais de outros contatos (em textos de até 140 caracteres, conhecidos como "tweets"), por meio do website do serviço, por SMS e por softwares específicos de gerenciamento. As atualizações são exibidas no perfil de um usuário em tempo real e também enviadas a outros usuários seguidores que tenham assinado para recebê-las. As atualizações de um perfil ocorrem por meio do site do Twitter, por RSS, por SMS ou programa especializado para gerenciamento. O serviço é gratuito pela internet, entretanto, usando o recurso de SMS pode ocorrer a cobrança pela operadora telefônica.

Desde sua criação em 2006 por Jack Dorsey, o Twitter ganhou extensa notabilidade e popularidade por todo mundo. Algumas vezes é descrito como o "SMS da Internet"

e) Facebook. **CORRETO**

Mark Zuckerberg - (White Plains, 14 de maio de 1984) é um programador, empresário e filantropo norte-americano, que ficou conhecido mundialmente por ser um dos fundadores do Facebook a maior rede social do mundo. Zuckerberg fundou o Facebook em 2004, junto com Dustin Moskovitz,

Eduardo Saverin e Chris Hughes, quando eram estudantes da Universidade Harvard. No ano de 2010, Zuckerberg foi nomeado pela revista Time como a Pessoa do Ano. Em março de 2011, a revista Forbes colocou Zuckerberg na 52ª posição da lista das pessoas mais ricas do mundo, com uma fortuna estimada em 17.5 bilhões de dólares. Resposta correta: E

04. (PC-SP/2011/ cargo Agente de Telecomunicação)

São exemplos de periférico de entrada, periférico de saída e periférico híbrido, respectivamente

- a) mouse, monitor touch screen e impressora laser.
- b) caixa de som, monitor de vídeo e monitor touch screen,
- c) mouse, impressora multifuncional e monitor de vídeo.
- d) scanner, teclado e modem.
- e) teclado, monitor de vídeo e modem.

Comentário:

São de periférico: entrada - teclado, saída - monitor de vídeo e híbrido - modem.

Equipamentos que interagem com placa mãe. São classificados, e somente eles, em:

Entrada de dados	Teclado; mouse; scanner; Web Cam; leitora ótica; microfone.
Saídas de dados	Impressora; vídeo; alto falante; traçador gráfico (PLOTTER).
Entrada e saída dados	Drives; vídeo sensível ao toque; Pen Drive; MODEM.
Atenção: Multifuncional é classificada pelas máquinas que a compõe; scanner é periférico de entrada, impressora periférico de saída, fax e copiadora acessórios.	

Resposta correta: E

05. (ICMS-SP 2009)

Um Agente foi acionado para estudar a respeito dos conceitos de certificação digital. Após alguma leitura, ele descobriu que NÃO tinha relação direta com o assunto o uso de

- a) chave pública.
- b) assinatura cifrada.
- c) assinatura digital.
- d) chave privada.
- e) assinatura eletrônica.

Comentário:

a) chave pública.

É distribuída livremente para todos os correspondentes, técnica assimétrica.

b) assinatura cifrada.

É utilizada para garantir a autenticidade da informação.

c) assinatura digital.

Código utilizado para verificar a integridade de um texto ou mensagem, pode ser utilizado para verificar se o remetente de uma mensagem é mesmo quem diz ser.

d) chave privada.

Deve ser conhecida apenas pelo seu dono, técnica assimétrica.

e) assinatura eletrônica.

Por vezes confundido, tem um significado diferente: refere-se a qualquer mecanismo, não necessariamente criptográfico, para identificar o remetente de uma mensagem eletrônica. A legislação pode validar tais assinaturas eletrônicas como endereços Telex e cabo, bem como a transmissão por fax de assinaturas manuscritas em papel.

Resposta correta: E

06. (PC-SP/2011/ cargo Delegado)

A denominada licença GPL (já traduzida pra o português: Licença Pública Geral)

-
- a) garante as liberdades de execução, estudo, redistribuição e aperfeiçoamento de programas assim licenciados, permitindo a todos o conhecimento do aprimoramento e acesso ao código fonte.
- b) representa a possibilidade da Administração Pública em utilizar gratuitamente de certos softwares em face da supremacia do interesse público.
- c) representa a viabilidade do público em geral aproveitar o software em qualquer sentido porem preservando a propriedade intelectual do desenvolvedor.
- d) garante ao desenvolvedor os direitos autorais em qualquer país do mundo. Jk
- e) assegura apenas a distribuição gratuita de programas. X

Comentário:

Só lembrando:

GNU General Public License (Licença Pública Geral)

Em termos gerais, a GPL baseia-se em 4 liberdades:

1. **A liberdade de executar o programa, para qualquer propósito.**
2. **A liberdade de estudar como o programa funciona e adaptá-lo para as suas necessidades. O acesso ao código-fonte é um pré-requisito para esta liberdade.**
3. **A liberdade de redistribuir cópias de modo que você possa ajudar ao seu próximo.**
4. **A liberdade de aperfeiçoar o programa, e liberar os seus aperfeiçoamentos, de modo que toda a comunidade se beneficie deles. O acesso ao código-fonte é um pré-requisito para esta liberdade.**

Resposta correta: A

07. (PC-SP/2011/ cargo Delegado)

Constituem sistemas operacionais de código aberto

- a) Free Solaris, MAC OS, Open BSD
- b) DOS, Linux e Windows.
- c) Linux, Mac OS, Windows e OS 2.
- d) Linux, OpenBSD e Free Solaris.
- e) Windows, Mac OS, OpenBSD

Comentário:

OpenBSD - é um sistema operacional livre da família UNIX, multiplataforma. Enfatiza a portabilidade, padronização, correção e segurança. A versão atual é a 4.9, lançada em 1 de Maio de 2011. Características do: roda em muitos hardwares diferentes; integra uma tecnologia de ponta em segurança, adequado para a criação de firewalls e serviços de redes privados em um ambiente distribuído.

Resposta correta: D

08. (PC ES/2011 Escrivão)

O carregamento (boot) do sistema operacional Linux pode ser gerenciado pelo programa LILO. **(CORRETO ou ERRADO)**

LILO é a sigla de Linux LOade. Trata-se de um programa que permite o uso de dois ou mais sistemas operacionais no mesmo computador. A ferramenta possui uma série de instruções para gerenciar o setor de boot (inicialização) do HD, permitindo que se inicialize o computador a partir de uma partição que não seja a primeira do disco.

Resposta correta.

09. (MP/BA/2011 Analista Técnico – Jornalismo)

Os aplicativos oferecidos pelo BR.Office e Microsoft Office executam funções semelhantes. Com base nessa semelhança, numere a segunda coluna de acordo com a primeira.

I. Microsoft Word	() BR.Office Impress
II. Microsoft Excel	() BR.Office Write
III. Microsoft PowerPoint	() BR.Office Calc
IV. Microsoft Access	() BR.Office Base

A alternativa que contém a sequência correta, de cima para baixo, é a

- a) IV, I, II e III.
- b) II, IV, I, e III.
- c) II, III, IV e I.
- d) III, I, II e IV.
- e) III, IV, II e I.

Resposta correta: D
