



TÉCNICO DE SEGURANÇA JÚNIOR

LEIA ATENTAMENTE AS INSTRUÇÕES ABAIXO.

01 - Você recebeu do fiscal o seguinte material:

a) este caderno, com o enunciado das 50 questões das Provas Objetivas, sem repetição ou falha, assim distribuídas:

LÍNGUA PORTUGUESA I		MATEMÁTICA		INFORMÁTICA II		CONHECIMENTOS ESPECÍFICOS	
Questões	Pontos	Questões	Pontos	Questões	Pontos	Questões	Pontos
1 a 5	1,0	11 a 15	1,0	16 a 20	1,5	21 a 30	2,0
6 a 10	1,5					31 a 40	2,5
						41 a 50	3,0

b) 1 **CARTÃO-RESPOSTA** destinado às respostas às questões objetivas formuladas nas provas.

02 - Verifique se este material está em ordem e se o seu nome e número de inscrição conferem com os que aparecem no **CARTÃO-RESPOSTA**. Caso contrário, notifique **IMEDIATAMENTE** o fiscal.

03 - Após a conferência, o candidato deverá assinar no espaço próprio do **CARTÃO-RESPOSTA**, preferivelmente a caneta esferográfica de tinta na cor preta.

04 - No **CARTÃO-RESPOSTA**, a marcação das letras correspondentes às respostas certas deve ser feita cobrindo a letra e preenchendo todo o espaço compreendido pelos círculos, a **caneta esferográfica de tinta na cor preta**, de forma contínua e densa. A LEITORA ÓTICA é sensível a marcas escuras; portanto, preencha os campos de marcação completamente, sem deixar claros.

Exemplo: (A) ● (C) (D) (E)

05 - Tenha muito cuidado com o **CARTÃO-RESPOSTA**, para não o **DOBRAR, AMASSAR ou MANCHAR**. O **CARTÃO-RESPOSTA SOMENTE** poderá ser substituído caso esteja danificado em suas margens superior ou inferior **-BARRA DE RECONHECIMENTO PARA LEITURA ÓTICA**.

06 - Para cada uma das questões objetivas, são apresentadas 5 alternativas classificadas com as letras (A), (B), (C), (D) e (E); só uma responde adequadamente ao quesito proposto. Você só deve assinalar **UMA RESPOSTA**: a marcação em mais de uma alternativa anula a questão, **MESMO QUE UMA DAS RESPOSTAS ESTEJA CORRETA**.

07 - As questões objetivas são identificadas pelo número que se situa acima de seu enunciado.

08 - **SERÁ ELIMINADO** do Processo Seletivo Público o candidato que:

a) se utilizar, durante a realização das provas, de máquinas e/ou relógios de calcular, bem como de rádios gravadores, *headphones*, telefones celulares ou fontes de consulta de qualquer espécie;

b) se ausentar da sala em que se realizam as provas levando consigo o Caderno de Questões e/ou o **CARTÃO-RESPOSTA**.

09 - Reserve os 30 (trinta) minutos finais para marcar seu **CARTÃO-RESPOSTA**. Os rascunhos e as marcações assinaladas no Caderno de Questões **NÃO SERÃO LEVADOS EM CONTA**.

10 - Quando terminar, entregue ao fiscal **O CADERNO DE QUESTÕES E O CARTÃO-RESPOSTA** e **ASSINE A LISTA DE PRESENÇA**.

Obs. O candidato só poderá se ausentar do recinto das provas após **1 (uma) hora** contada a partir do efetivo início das mesmas. Por motivo de segurança, o candidato **não** poderá levar o Caderno de Questões, a qualquer momento.

11 - **O TEMPO DISPONÍVEL PARA ESTAS PROVAS DE QUESTÕES OBJETIVAS É DE 3 (TRÊS) HORAS.**

12 - As questões e os gabaritos das Provas Objetivas serão divulgados no primeiro dia útil após a realização das provas na página da **FUNDAÇÃO CESGRANRIO (www.cesgranrio.org.br)**.

LÍNGUA PORTUGUESA I

Quem são nossos ídolos?

Eu estava na França nos idos dos anos 80. Ligando a televisão, ouvi por acaso uma entrevista com um jovem piloto de Fórmula I. Foi-lhe perguntado em quem se inspirava como piloto iniciante. A resposta foi pronta: Ayrton Senna. O curioso é que nessa época Senna não havia ganho uma só corrida importante. Mas bastou ver o piloto brasileiro se preparando para uma corrida: era o primeiro a chegar no treino, o único a sempre fazer a pista a pé, o que mais trocava idéias com os mecânicos e o último a ir embora. Em outras palavras, sua dedicação, tenacidade, atenção aos detalhes eram tão descomuns que, aliadas a seu talento, teriam de levar ao sucesso.

Por que tal comentário teria hoje alguma importância?

Cada época tem seus ídolos, pois eles são a tradução de anseios, esperanças, sonhos e identidade cultural daquele momento. Mas, ao mesmo tempo, reforçam e ajudam a materializar esses modelos de pensar e agir.

Já faz muito tempo, Heleno de Freitas foi um grande ídolo do futebol. Segundo consta, jactava-se de tomar uma cachacinha antes do jogo, para aumentar a criatividade. (...) O ídolo era a genialidade pura do futebol-arte.

Mais tarde, Garrincha era a expressão do povo, com sua alegria e ingenuidade. (...) Era a espontaneidade, como pessoa e como jogo, e era facilmente amado pelos brasileiros, pois materializava as virtudes da criação genial. (...)

Até que veio Pelé. Genial, sim. Mas disciplinado, dedicado e totalmente comprometido a usar todas as energias para levar a cabo sua tarefa. (...)

É bem adiante que vem Ayrton Senna. Tinha talento, sem dúvida. Mas tinha mais do que isso. Tinha a obsessão da disciplina, do detalhe e da dedicação total e completa.

Há mais do que uma coincidência nessa evolução. Nossa escolha de ídolos evoluiu porque evoluímos. (...) Era a apologia da genialidade pura. (...) Amadurecemos. Cresceu o peso da razão nos ídolos. A emoção ingênua recuou. Hoje criamos espaço para ídolos cujo êxito é, em grande medida, resultado da dedicação e da disciplina — como Pelé e Senna. (...)

Tais ídolos trazem um ideário mais disciplinado e produtivo. (...)

Nossa educação ainda valoriza o aluno genial, que não estuda — ou que, paradoxalmente, se sente na obrigação de estudar escondido e jactar-se de não fazê-lo. O cê-dê-efe é diminuído, menosprezado, é um pobre-diabo que só obtém bons resultados porque se mata de estudar. A vitória comemorada é a que deriva da improvisação, do golpe de mestre. E, nos casos mais tristes, até competência na cola é motivo de orgulho.

Parte do sucesso da educação japonesa e dos Tigres Asiáticos provém da crença de que todos podem

obter bons resultados por via do esforço e da dedicação. Pelo ideário desses países, pobres e ricos podem ter sucesso, é só dar duro.

O êxito em nossa educação passa por uma evolução semelhante à que aconteceu nos desportos — da emoção para a razão. É preciso que o sucesso escolar passe a ser visto como resultado da disciplina, do paroxismo da dedicação, da premeditação e do método na consecução de objetivos.

MOURA CASTRO, Cláudio de. *Revista Veja*, 6 jun. 2001.

1

O terceiro parágrafo do texto caracteriza-se por

- (A) explicitar como uma cultura constrói seus ídolos.
- (B) mostrar a excentricidade dos ídolos numa sociedade.
- (C) situar cada ídolo em uma determinada época.
- (D) desvincular a concepção de ídolo do processo cultural.
- (E) comentar a evolução dos ídolos através dos tempos.

2

A alusão a Heleno de Freitas e Garrincha se constitui em argumento para justificar a seguinte afirmação, no texto:

- (A) “Há mais do que uma coincidência nessa evolução.” (l. 38)
- (B) “Era a apologia da genialidade pura.” (l. 40)
- (C) “Amadurecemos.” (l. 41)
- (D) “A emoção ingênua recuou.” (l. 42)
- (E) “Tais ídolos trazem um ideário mais disciplinado e produtivo.” (l. 45-46)

3

Em “Há mais do que uma coincidência **nessa evolução**.” (l. 38), a parte destacada refere-se à

- (A) influência de Ayrton Senna sobre o jovem piloto.
- (B) alusão a Garrincha como sucessor de Heleno de Freitas.
- (C) alusão a Ayrton Senna como sucessor do piloto entrevistado.
- (D) mudança do conceito de ídolo na sociedade francesa.
- (E) transformação na forma como a coletividade define seus ídolos.

4

Para o autor, a genialidade se manifesta quando Garrincha

- (A) exprime sua simpatia pelos adversários.
- (B) expressa, no estilo de jogo, sua personalidade.
- (C) demonstra sua irresponsabilidade no estilo de jogo.
- (D) dissimula, no estilo de jogo despojado, uma personalidade agressiva.
- (E) forma, com Heleno de Freitas, na mesma época, uma dupla irreverente.

5

De acordo com o texto, atualmente, é preciso que os jovens brasileiros se inspirem em modelos de

- (A) improvisação / talento.
- (B) emoção ingênua / alegria.
- (C) espontaneidade / método.
- (D) dedicação / talento.
- (E) golpes de mestre / disciplina.

6

A locução adverbial **NÃO** está empregada de acordo com o padrão culto em

- (A) Os jogos ocorrerão pela manhã.
 (B) O jornalista entregou os jornais em domicílio.
 (C) O atleta percorreu a pista a cavalo.
 (D) O mecânico examinou o carro à noite.
 (E) O jogador posicionou-se de junto da trave.

7

“**Segundo consta**, jactava-se de tomar uma cachacinha antes do jogo, **para aumentar a criatividade**.” (l. 22-24)

No período acima, os segmentos em destaque indicam, respectivamente,

- (A) condição / consecução.
 (B) conclusão / causa.
 (C) conformidade / finalidade.
 (D) concessão / comparação.
 (E) finalidade / tempo.

8

Substituindo-se os termos em destaque nas frases, pelas indicações correspondentes, a única opção em que o verbo sofrerá alteração é

- (A) “Por que tal comentário teria hoje **alguma importância?**” (l. 14-15) / **tantas interpretações**
 (B) “Já faz **muito tempo**, Heleno de Freitas foi um grande ídolo do futebol.” (l. 21-22) / **muitos anos**
 (C) “É bem adiante que vem **Ayrton Senna**.” (l. 34) / **o aparcimento de novos ídolos**.
 (D) “Há mais do que **uma coincidência** nessa evolução.” (l. 38) / **pontos comuns**
 (E) “Cresceu **o peso da razão** nos ídolos.” (l. 41) / **as exigências de outras qualidades**.”

9

A respeito do texto, assinale a afirmativa correta.

- (A) Trata-se integralmente de uma narrativa, haja vista o conteúdo do primeiro parágrafo.
 (B) Constitui-se em modelo de descrição, devido a detalhes pitorescos dos ídolos brasileiros.
 (C) Apresenta aspectos narrativos, objetivando fundamentar o ponto de vista defendido pelo autor.
 (D) Estrutura-se de modo dissertativo-argumentativo por se valer somente de abstrações.
 (E) É predominantemente narrativo-descritivo, na intenção de revelar a biografia de ídolos dos desportos.

10

Observe as frases a seguir.

O êxito _____ confiamos depende de esforço e dedicação.

Os modelos de ídolos _____ todos aspiramos deveriam ser constituídos de valores éticos.

A opção que preenche, respectivamente, as lacunas das frases acima, de acordo com a norma culta, é:

- (A) para que / de que. (B) de que / a que.
 (C) em que / com que. (D) em que / a que.
 (E) a que / em que.

MATEMÁTICA

11

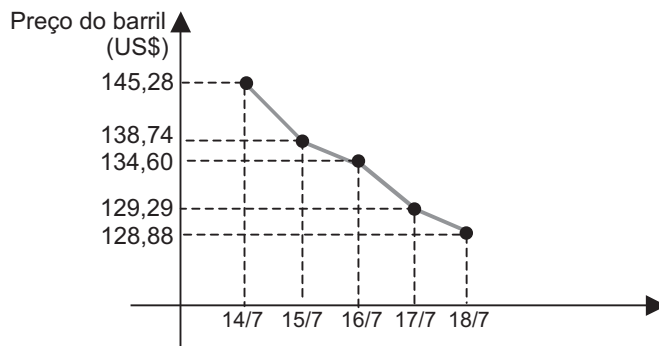
Em 15 partidas que certo time de futebol disputou em um campeonato, houve x empates, y derrotas e z vitórias. Se x , y e z formam, nessa ordem, uma progressão aritmética de razão 2, quantos jogos esse time venceu?

- (A) 5 (B) 6
 (C) 7 (D) 8
 (E) 9

12

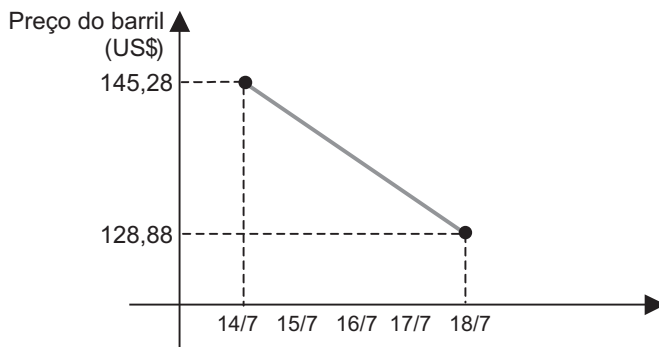
O Gráfico I apresenta a variação na cotação do barril tipo leve americano, durante cinco dias do mês de julho.

Gráfico I - PETRÓLEO
(barril tipo leve americano)



Observe, agora, o Gráfico II, no qual a variação na cotação do barril tipo leve americano, no mesmo período, é considerada linear, constituindo uma função de 1º grau.

Gráfico II - PETRÓLEO
(barril tipo leve americano)



Se a variação na cotação do barril tipo leve americano tivesse ocorrido como apresentado no Gráfico II, o preço do barril no dia 16/7 seria x dólares mais alto. Pode-se concluir que x é igual a

- (A) 1,98
 (B) 2,08
 (C) 2,28
 (D) 2,48
 (E) 2,68

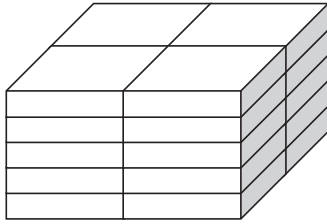
13

Os números complexos z_1 , z_2 e z_3 formam, nessa ordem, uma progressão geométrica de razão i , onde i representa a unidade imaginária. Se $z_3 = 2 + i$, então z_1 é igual a

- (A) $-2 - i$ (B) $-2 + i$
(C) $-1 - 2i$ (D) $+1 - 2i$
(E) $+2 - i$

14

Vinte caixas iguais, em forma de paralelepípedo, estão empilhadas, como mostra a figura.



Se a pilha de caixas tem 50 cm de altura, 60 cm de comprimento e 40 cm de largura, quais são, em cm, as dimensões de cada caixa?

- (A) 4, 5 e 6
(B) 5, 10 e 20
(C) 5, 20 e 30
(D) 6, 6 e 10
(E) 10, 20 e 30

15

“A MBR, em um ano de contrato com o Orla Rio, coletou 15.519 litros de óleo de cozinha nos 309 quiosques das praias cariocas. A matéria-prima deu origem a 3 toneladas de sabão pastoso.”

Jornal O Globo, 22 jul. 2008.

Considere que a quantidade de óleo coletada nos primeiros seis meses tenha correspondido à metade da quantidade coletada nos últimos seis meses, mais 618 litros. Quantos litros de óleo foram coletados nos primeiros seis meses?

- (A) 4.967 (B) 5.585
(C) 6.687 (D) 8.334
(E) 9.934

INFORMÁTICA II

As questões de n^{os} 16 e 17 referem-se ao Microsoft Excel 2003.

16

No menu Arquivo, qual é a opção que deve ser utilizada para salvar uma pasta com nome de arquivo e localização diferentes?

- (A) Acesso Irrestrito
(B) Configurar Página
(C) Salvar Como
(D) Salvar como Página da Web
(E) Salvar Espaço de Trabalho

17

Por padrão, o Excel exclui o caractere 0(zero) digitado à esquerda de um número. Para que o caractere não seja excluído, é necessário que a célula esteja formatada como categoria

- (A) científico.
(B) contábil.
(C) moeda.
(D) número.
(E) texto.

As questões de n^{os} 18 a 19 referem-se ao Microsoft Word 2003.

18

A formatação das linhas de um texto com o comando Justificar consiste em ajustar o

- (A) espaçamento horizontal de modo que o texto fique alinhado uniformemente ao longo das margens esquerda e direita.
(B) espaçamento horizontal de modo que o texto fique alinhado apenas pela margem esquerda.
(C) espaçamento horizontal de modo que o texto fique alinhado apenas pela margem direita.
(D) espaçamento horizontal de modo que o texto fique centralizado no documento.
(E) tamanho das fontes de modo que o texto preencha completamente o alinhamento das margens direita e esquerda.

19

Para alternar entre letras maiúsculas ou minúsculas, basta selecionar o texto a ser modificado e pressionar as teclas de atalho

- (A) Ctrl + F1 (B) Ctrl + F2
(C) Ctrl + F3 (D) Shift + F3
(E) Shift + F4

20

Sobre o *design* de um *slide* no Microsoft PowerPoint 2003, analise as afirmativas abaixo.

- I - Esquema de cores é um conjunto de 256 cores predefinidas, utilizadas na estrutura de um *slide*.
II - *Layout* é a forma como os itens que preenchem um *slide* estão dispostos.
III - Plano de fundo é como um papel de parede colocado atrás de todos os elementos da estrutura de um *slide*.

É(São) correta(s) **APENAS** a(s) afirmativa(s)

- (A) I (B) II
(C) III (D) I e II
(E) II e III

CONHECIMENTOS ESPECÍFICOS**21**

Na técnica de Análise Preliminar de Risco, a Categoria de Severidade denominada Crítica significa a

- (A) possibilidade de perda total do sistema, com danos irreparáveis a equipamentos, instalações ou ao meio ambiente.
- (B) possibilidade de dano para componentes importantes do sistema, com perdas materiais, porém dentro dos limites de especificação.
- (C) possibilidade de dano restrito aos componentes periféricos do sistema, não comprometendo sua integridade.
- (D) possibilidade de degradação do sistema, com danos severos a equipamentos, instalações ou ao meio ambiente.
- (E) impossibilidade de provocar danos significativos a equipamentos ou ao meio ambiente.

22

Verifica-se uma associação correta entre agente extintor de incêndio e classe de incêndio em

- (A) água – A e B
- (B) pó químico seco – B e C
- (C) gás carbônico – C e D
- (D) espuma mecânica – B e C
- (E) espuma química – A, B e C

23

Nas grandes e médias queimaduras térmicas, uma das medidas de primeiros socorros recomendadas é

- (A) remover, sem pressa, a vítima para um hospital.
- (B) dar bastante líquido para a vítima beber, estando ela consciente ou inconsciente.
- (C) colocar um pano limpo ou com pouca sujidade sobre a superfície queimada.
- (D) colocar a vítima deitada e a sua cabeça e o tórax em plano superior ao resto do corpo.
- (E) levantar as pernas da vítima, se possível, estando ela deitada.

24

Recomenda-se que as inspeções realizadas nos extintores de incêndio com os propósitos de verificar se os bicos ou as mangueiras estão obstruídos e de observar a pressão do manômetro, o lacre e o pino de segurança ocorram

- (A) semanalmente. (B) mensalmente.
- (C) trimestralmente. (D) semestralmente.
- (E) anualmente.

25

Determinada organização apresentou em sua estatística de acidentes de 2007 os seguintes dados: acidentes típicos = 6; acidentes de trajeto = 1; dias perdidos = 18. Se o total de homens-hora de exposição ao risco foi de 120.000, qual o resultado, respectivamente, das taxas de frequência e gravidade?

- (A) 50 e 150 (B) 50,00 e 150
- (C) 58,33 e 150 (D) 150 e 50
- (E) 150 e 50,00

26

Depois que as caldeiras completam determinado tempo de uso, na inspeção subsequente, elas devem ser submetidas a uma rigorosa avaliação de integridade para determinar a sua vida remanescente e novos prazos máximos para inspeção, caso ainda estejam em condições de uso. Este tempo, em anos, é

- (A) 10 (B) 15 (C) 20 (D) 25 (E) 30

27

Em relação às brigadas de incêndio, a empresa que possui em sua planta apenas uma edificação com mais de um pavimento deve ter um líder

- (A) a cada pavimento, coordenado pelo chefe da brigada dessa edificação.
- (B) a cada pavimento, coordenado pelo coordenador geral da brigada.
- (C) a cada dois pavimentos, coordenado pelo chefe da brigada dessa edificação.
- (D) da edificação, coordenado pelo coordenador geral da brigada.
- (E) da edificação, coordenado pelo chefe da brigada dessa edificação.

28

Na avaliação do calor de um ambiente de trabalho sem carga solar, foram encontradas as seguintes temperaturas: temperatura de bulbo úmido natural = 21,5 °C; temperatura de bulbo seco = 26,0 °C; temperatura de globo = 23,0 °C. Sabendo-se que o Anexo 3, da NR 15, apresenta as equações: $0,7 t_{bn} + 0,3 t_g$ e $0,7 t_{bn} + 0,1 t_{bs} + 0,2 t_g$, qual o valor, em °C, do IBUTG encontrado nesse ambiente?

- (A) 17,65 (B) 19,65
- (C) 21,95 (D) 22,25
- (E) 23,00

29

O conjunto de procedimentos através do qual o mergulhador elimina do seu organismo o excesso de gases inertes absorvidos durante determinadas condições hiperbáricas recebe o nome de

- (A) descompressão.
- (B) compressão.
- (C) saturação.
- (D) mergulho de intervenção.
- (E) mergulho suprido.

30

De um modo geral, são caracterizados como acidentes do trabalho a(o)

- (A) doença profissional, a doença degenerativa e a doença endêmica.
- (B) doença degenerativa, a doença inerente a grupo etário e a doença incapacitante.
- (C) acidente de trajeto, a doença ocupacional e a doença degenerativa.
- (D) acidente do trabalho-típico, a doença do trabalho e a doença inerente a grupo etário.
- (E) acidente do trabalho-tipo, a doença profissional e a doença do trabalho.

31

Os aerodispersóides que podem ser particulados ou na forma de fibras, de origem mineral ou orgânica, e resultam da fragmentação de um sólido são os(as)

- (A) gases. (B) fumos.
(C) poeiras. (D) neblinas.
(E) névoas.

32

De acordo com a NR 33, uma das atribuições do Vigia nos espaços confinados é

- (A) emitir a permissão de entrada e trabalho antes do início das atividades.
(B) cancelar os procedimentos de entrada e trabalho, quando necessário.
(C) encerrar a permissão de entrada e trabalho após o término dos serviços.
(D) adotar os procedimentos de emergência, acionando a equipe de salvamento.
(E) assegurar que os serviços de emergência e salvamento estejam disponíveis.

33

O procedimento mais efetivo de proteção do trabalhador contra uma fonte radioativa é a(o)

- (A) blindagem da fonte.
(B) limitação do tempo de exposição.
(C) vestimenta apropriada.
(D) exame médico periódico.
(E) detector de radiação.

34

O instrumento utilizado para determinar se um material inflamável apresenta concentração situada na faixa de inflamabilidade é o

- (A) explosímetro.
(B) oxímetro.
(C) cromatógrafo de gás.
(D) detetor de chama de ionização.
(E) detetor fotoionizador.

35

Equipamentos oxcombustíveis utilizados em processos de solda e corte podem apresentar retrocesso sustentado de chama. Quando isto ocorrer, recomenda-se:

- I - fechar as válvulas do maçarico: primeiro a do gás combustível, depois a do oxigênio;
II - fechar o fornecimento de gás nos cilindros: primeiro o oxigênio, depois o gás combustível;
III - inspecionar o equipamento, em especial as juntas de vedação, antes de reutilizar o equipamento.

Está(ão) correto(s) **APENAS** o(s) item(ns)

- (A) I (B) II
(C) III (D) I e II
(E) I e III

36

Os cuidados básicos a seguir devem ser observados no armazenamento de cilindros de GLP, **EXCETO**:

- (A) mantê-los afastados de tomadas e interruptores.
(B) mantê-los afastados de ralos de esgotos.
(C) não utilizar iluminação à prova de explosão no ambiente de armazenagem.
(D) manter extintores e pára-raios no local de armazenagem.
(E) delimitar com alambrado a área de armazenagem.

37

Nas instalações elétricas de uma frente de trabalho recomenda-se que

- (A) a ligação dos equipamentos à rede elétrica seja feita pelo conjunto plug-tomada.
(B) as chaves elétricas do tipo faca dispensem qualquer tipo de blindagem.
(C) os quadros de distribuição permaneçam abertos.
(D) os fios e cabos estendidos em locais de passagem dispensem o uso de eletrodutos.
(E) um fusível queimado seja substituído de imediato, mesmo por outro de tipo e capacidade diferentes.

38

De acordo com a NR 18, a escada

- (A) de abrir deve ser rígida, estável e ter comprimento máximo de 8,00 metros, quando fechada.
(B) de mão pode ser colocada nas proximidades de portas ou áreas de circulação.
(C) de mão deve ser fixada apenas no piso inferior, dispensando, neste caso, dispositivo contra escorregamento.
(D) de mão deve ultrapassar em 1,00 metro o piso superior, podendo ser usada aquela com montante único.
(E) provisória de uso coletivo deve ter, pelo menos, a cada 2,90 metros de altura, um patamar intermediário.

39

O plano de ação de emergência de uma organização deve incluir alguns princípios básicos em seu escopo, tais como:

- I - maximizar o número de pessoas envolvidas na área de emergência;
II - não fornecer informações sobre o controle do local da emergência;
III - sempre trabalhar em equipe;
IV - disponibilizar uma rota de escape.

Estão corretos **APENAS** os itens

- (A) I e II
(B) II e III
(C) III e IV
(D) I, II e IV
(E) II, III e IV

40

Quando a concentração de um agente de risco for maior que o nível de ação e menor que o limite de tolerância,

- (A) o processo operacional deve ser interrompido.
- (B) ações preventivas devem ser iniciadas.
- (C) medidas corretivas imediatas devem ser adotadas.
- (D) a situação é de baixo risco.
- (E) a situação é de alto risco.

41

Diz a NR 7 que o exame médico demissional será dispensado, nas empresas de graus de risco 1 e 2, sempre que houver sido realizado qualquer outro exame médico ocupacional em período inferior, em dias, a

- (A) 60
- (B) 90
- (C) 135
- (D) 150
- (E) 180

42

Ao segurado da Previdência Social que fica incapacitado para o trabalho por um determinado período de tempo, em consequência de acidente de trabalho, é devido benefício previdenciário cujo valor corresponde a 91% do salário de benefício. Trata-se do(a)

- (A) Auxílio-acidente.
- (B) Auxílio-doença.
- (C) Abono anual acidentário.
- (D) Aposentadoria por invalidez.
- (E) Aposentadoria especial.

43

A Constituição Federal determina a proibição de trabalho perigoso ou insalubre aos menores com idade, em anos, de

- (A) 14
- (B) 15
- (C) 16
- (D) 17
- (E) 18

44

A CIPA **NÃO** tem como atribuição

- (A) identificar os riscos do processo de trabalho.
- (B) divulgar e promover o cumprimento das NR.
- (C) divulgar informações relativas à segurança e saúde no trabalho.
- (D) realizar avaliações quantitativas de riscos ambientais.
- (E) participar da análise das causas dos acidentes de trabalho.

45

O cinto de segurança tipo pára-quedista deve ser utilizado em atividades realizadas acima de determinada altura do piso, quando houver risco de queda do trabalhador. Esta altura equivale, em metros, a

- (A) 1,00
- (B) 1,50
- (C) 2,00
- (D) 2,50
- (E) 3,00

46

Responsabilizar-se tecnicamente pela orientação quanto ao cumprimento do disposto nas Normas Reguladoras de SST aplicáveis às atividades executadas por uma empresa e/ou seus estabelecimentos é competência do(a)

- (A) SESMT
- (B) DSST
- (C) CREA
- (D) CIPA
- (E) DRT

47

O Perfil Profissiográfico Previdenciário é um documento histórico-laboral do trabalhador, que contém algumas informações e passou a vigorar a partir de determinada data. Uma das informações e a data de início da vigência são

- (A) LTCAT / 31-12-2003
- (B) PPRA / 07-10-2003
- (C) Resultados de monitoração biológica / 31-12-2004
- (D) Registros ambientais / 01-01-2004
- (E) Dados administrativos / 01-01-2003

48

Os procedimentos para a identificação de perigos e para a avaliação de risco em uma organização, de acordo com o OHSAS 18001:2007, devem levar em consideração

- (A) a infra-estrutura e os equipamentos fornecidos pela organização, apenas.
- (B) as atividades de todas as pessoas, exceto terceirizados.
- (C) as atividades rotineiras, apenas.
- (D) as atividades não rotineiras, apenas.
- (E) o comportamento humano, as capacidades e outros fatores humanos.

49

A NR que tem por objetivo estabelecer parâmetros que permitam a adaptação das condições de trabalho às características psicofisiológicas dos trabalhadores é a

- (A) 7
- (B) 9
- (C) 15
- (D) 17
- (E) 24

50

A NR 9 preconiza o estudo, o desenvolvimento e a implantação das seguintes medidas de proteção coletiva contra os agentes prejudiciais à saúde no ambiente de trabalho:

- I - eliminação da utilização desses agentes;
- II - redução da concentração desses agentes;
- III - prevenção da liberação desses agentes.

A hierarquia de adoção dessas medidas, determinada na Norma, é:

- (A) I, II, III
- (B) I, III, II
- (C) II, I, III
- (D) II, III, I
- (E) III, I, II